

# Utajärvi 2020

## Ponteman tuulivoimapuiston arkeologinen inventointi



H.-P. Schulz 16.10.2020  
päivitys uuden layoutin johdosta 28.12.2021  
ja 1.12. 2022



**KESKI-POHJANMAAN ARKEOLOGIAPALVELU**



## Tiivistelmä

Päivitetty raportti on pääosin 16.10.2020 versio, uuden syksyllä 2021 tehdyn voimalapaikkasijoittelun mukaan on päivitetty yleiskartat 2 sivulla 3 ja 7 sivulla 16 sekä osa Kohdekuvauksen kartoista. Arvio hankkeen vaikutuksista muinaisjäännös- ja kulttuuriperintökohteisiin on uusittu. (Tiivistelmä, kappale 5 ja kohde-kuvaukset).

Syksyllä 2022 on lisätty 2 uutta voimalapaikka (52 ja 53), 52-alue on jo aikaisemmin inventoitu, 53 on vetisellä nevalle kahden inventoidun alueen välissä, alueella ei arkeologista potentiaalia.

Keski-Pohjanmaan Arkeologiapalvelu suoritti arkeologisen inventoinnin Utajärven Ponteman tuulivoimapuiston hankealueella. Alueen pinta-ala on noin 7715 ha, ja sinne on suunniteltu enintään 57 tuulivoimalaa. Työn tilaajat ovat Tuulivoimapuisto Pontema Oy ja FCG Suunnittelu ja tekniikka Oy. Maastotyön tekivät FM/MA Hans-Peter Schulz ja FM Stephan Schulz (GIS-sovellukset, maastossa) 27.-31.7.2020, yht. 7,5 henkilötyöpäivää.

Hankealueelta oli ennen inventointia tiedossa kolme kiinteää muinaisjäännöstä: Nuankangas itä, kivikautinen asuinpaikka, tunnus 1000011968; Nuankangas, työ- ja valmistuspaikat, tervahauta, tunnus 1000028951; sekä Kalliomaa 1, työ- ja valmistuspaikat, tervahauta, tunnus 1000029097. Lisäksi alle kilometrin etäisyydellä hankealueesta sijaitsee kolme kiinteää muinaisjäännöstä: Ylilamminkangas lounas, kivikautinen asuinpaikka, tunnus 889010145; Ylilamminkangas länsi, työ- ja valmistuspaikat, pyyntikuopat, tunnus 1000011969; sekä Palovaara, muistomerkit, hakkaukset (Struven ketjun piste), tunnus 1000016441; alle kilometrin päästä hankealueesta tunnetaan myös yksi mahdollinen muinaisjäännös, Ylilamminkankaan laki, kivirakenteet, rakkakuopat, tunnus 1000011970. Inventoinnissa 2020 löytyi 18 uutta muinaisjäännöskohdetta (yksi esihistoriallinen asuinpaikka, yksi esihistoriallinen kivirakenne, 11 tervahautaa, sekä viiden tervapirtin jäännökset); lisäksi kartoitettiin 2 kulttuuriperintökohdetta (kämpän jäännökset sekä poroaidan jäännökset).

Uuden layoutin (syksy 2021) perusteella hankkeella ei olisi vaikutusta muinaisjäännös- tai muihin kulttuurikohteisiin.

## Sisällysluettelo

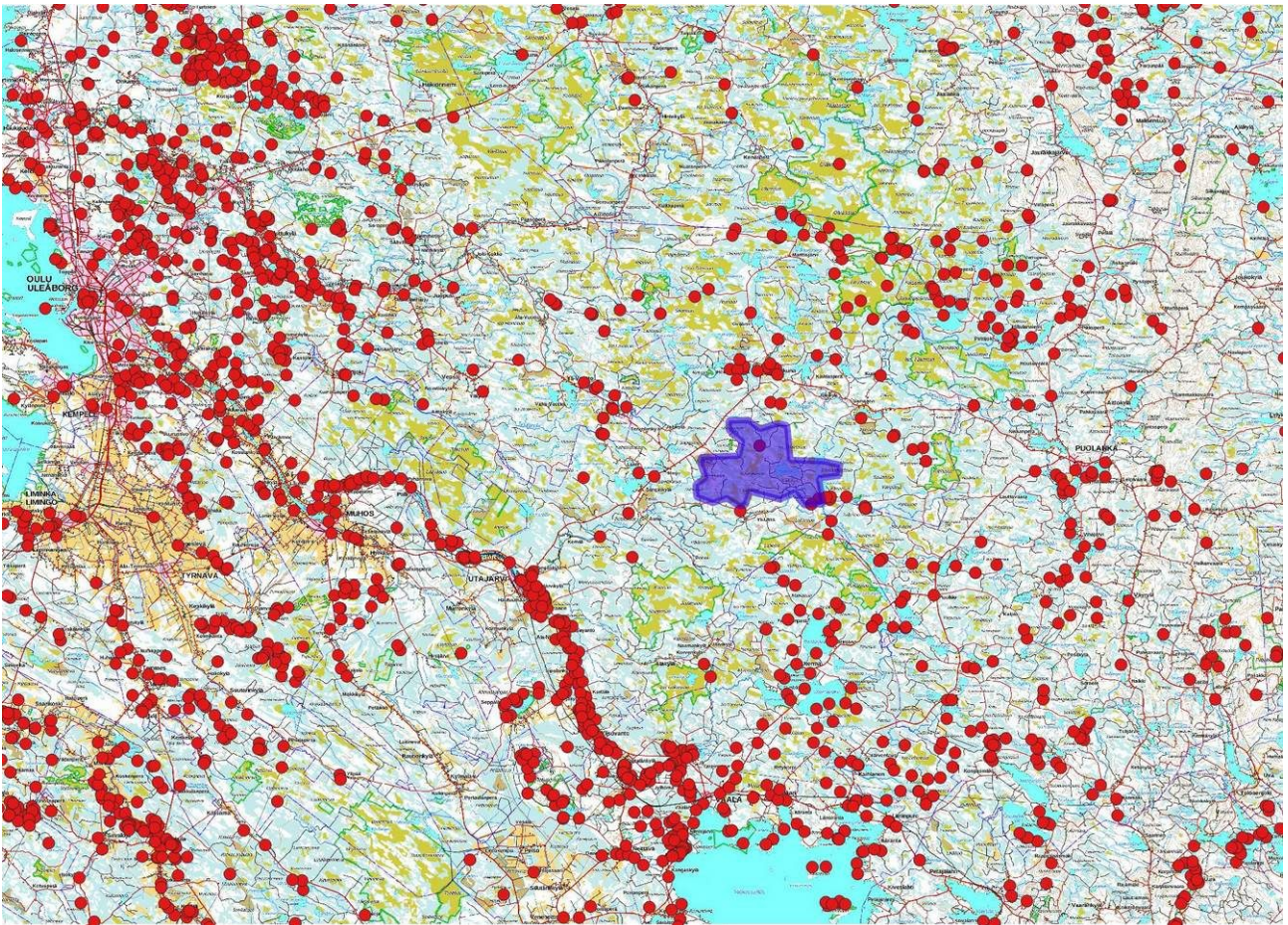
	S.
1. Perustiedot.....	2
2. Lähtökohdat ja menetelmät.....	3
2.1. Esiselvitys.....	4
2.2. Maastoinventointimenetelmä.....	4
3. Geologia, topografia ja maisema.....	5
3.1. Valokuvat ja maastokuvaukset.....	6
4. Alueen maankäytön historiaa .....	14
5. Tulokset.....	15
6. Kohdehakemisto.....	17
7. Kohdekuvaukset.....	18
8. Aineistoluettelo.....	42
Liite; Vuonna 2021 lisätyt uudet mj-tunnukset.....	43





## 1. Perustiedot

<b>Inventointialue:</b>	Utajärven Ponteman tuulivoimapuiston suunnittelualue
<b>Tilaja:</b>	Tuulivoimapuisto Pontema Oy ja FCG Suunnittelu ja tekniikka Oy.
<b>Hankeomistaja:</b>	Tuulivoimapuisto Pontema Oy.
<b>Inventoinnin laji:</b>	osainventointi
<b>Kenttätyöaika:</b>	5.-6.5.2020, 7,5 henkilötyöpäivää
<b>Karttanumerot:</b>	TM35-lehtijako, R4344R, R4433R, R5122L, R5211L (mk 1:20000) vanha yleislehtijako, 3424 10, 3442 01 (mk 1:20000)
<b>Korkeus:</b>	n. 112 - 148 m mpy
<b>Koordinaattijärjestelmä:</b>	ETRS-TM35 FIN -tasokoordinaatisto
<b>Kopio raportista:</b>	Museoviraston arkisto (digitaalinen ja paperikopio), Pohjois-Pohjanmaan museo (digitaalinen kopio)
<b>Aiemmat löydöt:</b>	-
<b>Inventointilöydöt:</b>	-
<b>Aiemmat tutkimukset:</b>	1987 Simo Vanhatalo inventointi (Utajärven kuntainventointi) 2000 J. Alakärppä ja J. Ikäheimo tarkastus Utajärvi Yli-Utos Ylilamminkangas SW 2000 Mika Sarkkinen inventointi, Utajärvi Utosjoki Ylilampi tulva-allasalue 2014 Ville Laurila inventointi Puolangan ja Utajärven kulttuuriperintöinventointi, KMO/ Metsähallitus



Kartta 1. Suunnittelualueen sijainti merkitty violetina. Muinaisjäännösrekisteriin tallennetut kohteet punaisena pisteenä. Maanmittauslaitoksen maastokarttarasteri 1:500 000, 4/2020.

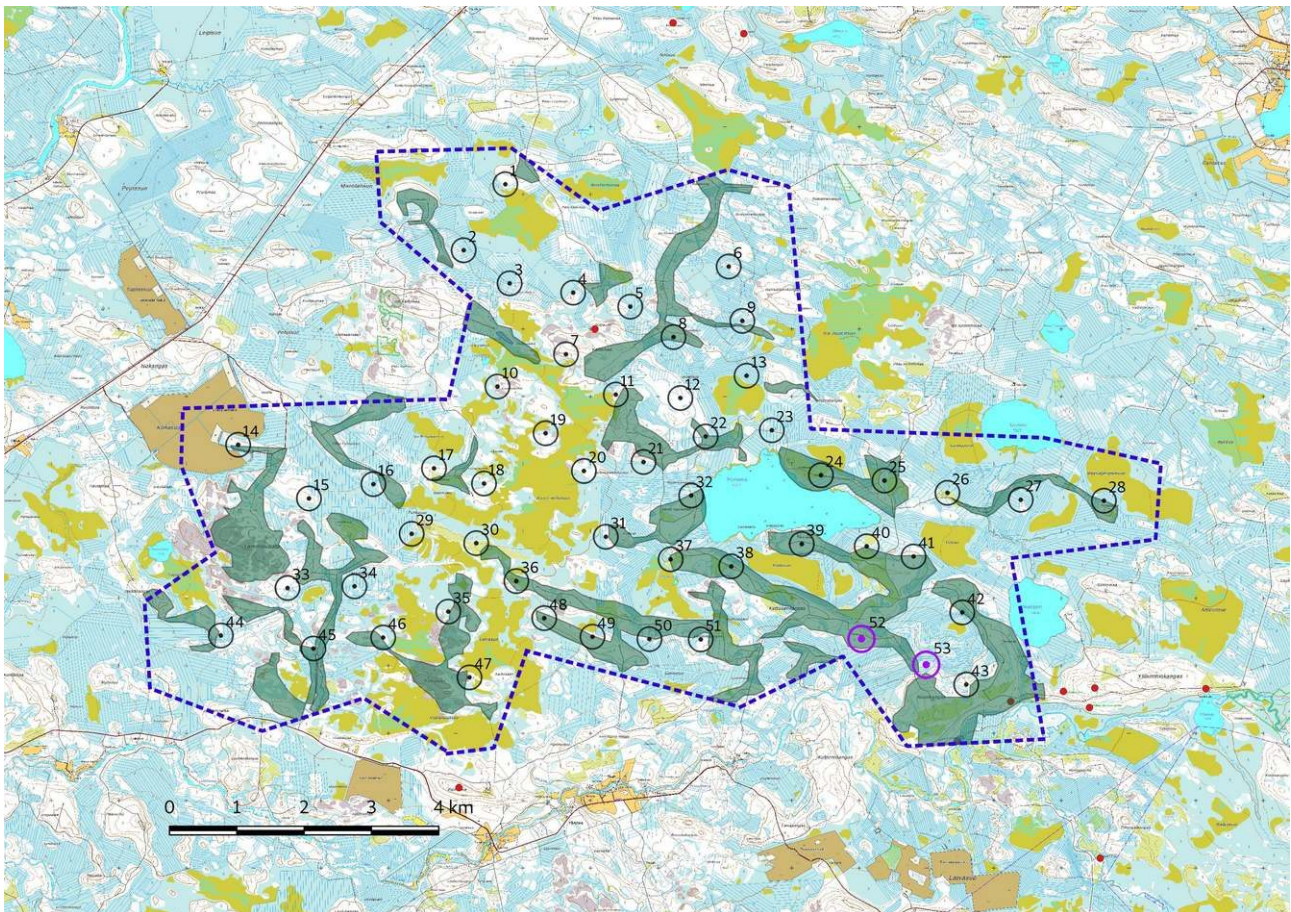




## 2. Lähtökohdat ja menetelmät

Pohjois-Pohjanmaalle Utajärvelle suunnitellaan enintään 57 tuulivoimalan tuulipuistoa. Ponteman tuulivoimapuiston suunnittelualue sijaitsee Utajärven keskustaajamasta noin 20-35 km koilliseen ja Puolangan keskustasta 25 – 39 km länteen; alueen pinta-ala on noin 7715 ha.

Hankealueelta oli ennen inventointia tiedossa kolme kiinteää muinaisjäännöstä: Nuankangas itä, kivikautinen asuinpaikka, tunnus 1000011968; Nuankangas, työ- ja valmistuspaikat, tervahauta, tunnus 1000028951; sekä Kalliomaa 1, työ- ja valmistuspaikat, tervahauta, tunnus 1000029097. Lisäksi alle kilometrin etäisyydellä hankealueesta sijaitsee kolme kiinteää muinaisjäännöstä: Ylilamminkangas lounas, kivikautinen asuinpaikka, tunnus 889010145; Ylilamminkangas länsi, työ- ja valmistuspaikat, pyyntikuopat, tunnus 1000011969; sekä Palovaara, muistomerkit, hakkaukset (Struven ketjun piste), tunnus 1000016441; alle kilometrin päästä hankealueesta tunnetaan myös yksi mahdollinen muinaisjäännös, Ylilamminkankaan laki, kivrakenteet, rakka-kuopat, tunnus 1000011970.



Kartta 2. Suunnittelualue ja lähiympäristö. Hankealueen raja on merkitty sinisellä katkoviivalla, voimalapaikat (layout syksyllä 2021) mustana ympyränä; mj-rekisteriin merkityt kohteet punaisena pisteenä. Uudet voimalapaikat 2022 (nrot. 52 ja 53) violettina. Maanmittauslaitoksen maastokarttarasteri 1:50 000; 9/2020.





## 2.1. Esiselvitys

Arkeologisen potentiaalin arviointi perustuu eri aineistoihin, joiden avulla asemoidaan nykyiselle karttapohjalle tunnetut ja mahdolliset uudet muinaisjäännökset sekä muut ihmisen aikaansaamat pois käytöstä jääneet rakenteet ja niiden sijainnille potentiaalisia maaston kohtia.

Keskeisiä aineistoja ovat GTK:n kallio- ja maaperäkartat, Maanmittauslaitoksen ortoilmakuvat, korkeusmalli sekä laserkeilausaineisto, ja Museoviraston arkeologisista kohteista ylläpitämä digitaalinen tietokanta. Kirjallisuuden ja vanhimman karttamateriaalin avulla on pyritty selvittämään alueella sijaitsevat pois käytöstä jääneet yli 100 vuotta vanhat asutus- ja elinkeinohistorialliset kohteet. Vanhin aluetta kuvaava tarkempi karttamateriaali on 1800-luvun puolivälistä, Utajärven pitäjänkartat 1840-luvulta. Vanhimmat peruskartat ovat vuodelta 1950; niiden avulla on arvioitu lähihistoriassa tapahtuneita maankäytön vaikutuksia mahdollisiin alueella sijaitseviin arkeologisiin kohteisiin.



Kartta 3 Ortokuva. Raja on merkitty sinisellä katkoviivalla; mj-rekisteriin merkityt kohteet punaisena pisteinä. Maanmittauslaitoksen ortokuvat 9/2020. >wms-server <http://tiles.kartat.kapsi.fi/ortokuva?>

## 2.2. Maastoinventointimenetelmät

Maaperästä johtuen alue tarkastettiin pääosin pintahavainnoimalla, jotkut kohteet kairattiin. Eteläosan hiekkaharjulla ja sora-alueilla tehtiin jonkun verran koepistoja. Neljä koepistoa tehtiin hiekka-alueelle Ponteman läntisellä rantavyöhykkeellä. Soistuneet alueet jätettiin useimmiten tarkemmin katsomatta niiden vähäisen muinaisjäännöspotentiaalin vuoksi samoin kuin mätät tasaiset rämeet. Tuulivoimaloiden paikat ja mahdolliset tielinjaukset tarkastettiin riittävällä laajuudella; tarkistusetäisyyden ollessa voimalan ympärillä > 200 – 300 m. Lisäksi inventoitiin muut potentiaaliset alueet kuten harjut, korkeat kankaat ja kallioalueet.

Syksyllä 2022 on lisätty 2 uutta voimalapaikka (52 ja 53), 52-alue on jo aikaisemmin inventoitu, 53 on vetisellä nevalalla kahden inventoidun alueen välissä, alueella ei arkeologista potentiaalia.

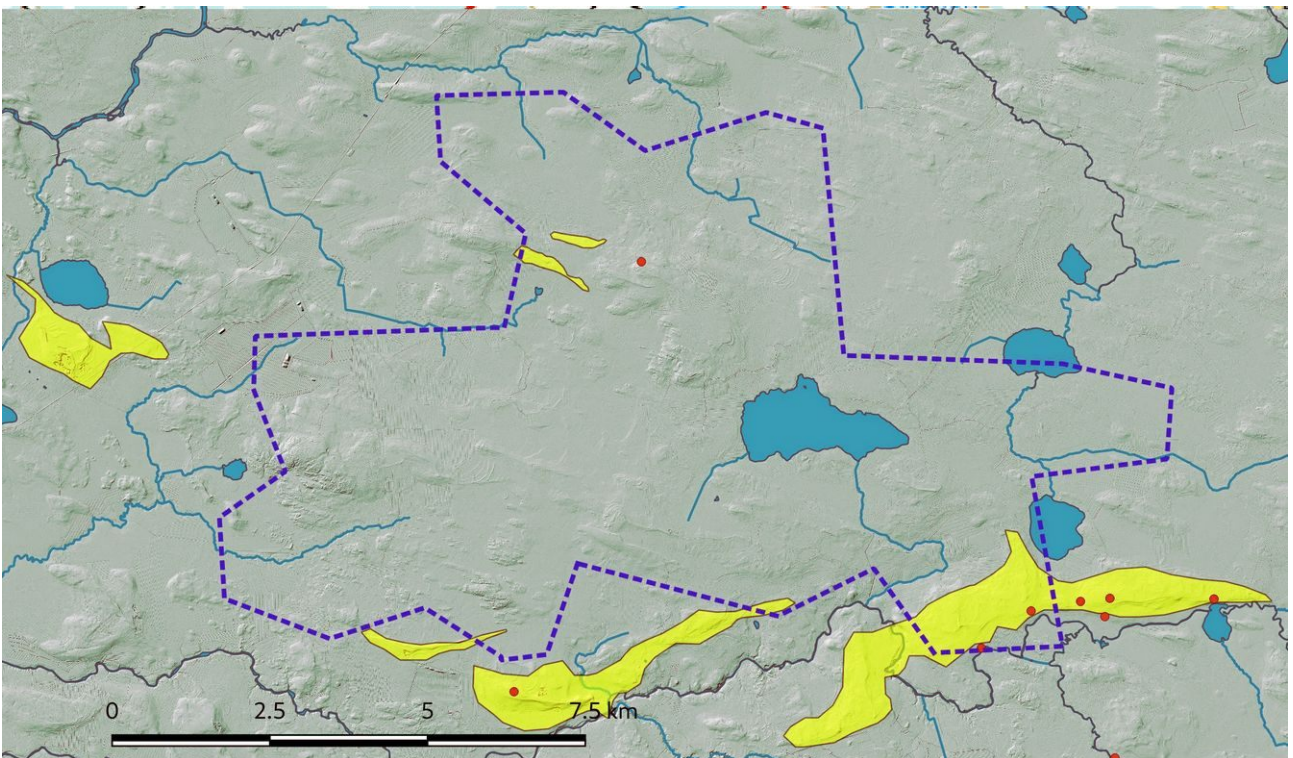
Inventoidut alueet ks. kartta 5 sivulla 6.



### 3. Geologia, topografia ja maisemaa

Hankealue sijaitsee Ponteman järven ympärillä Kiminkijoen ja Utosjoen välisellä alueella. Alue on melko tasainen ja pitkälti soistunut, noin 10 % pinta-alasta on vielä luonnontilassa olevien soiden peittämä, muut alavat osat ovat ojitettua rämettä. Ainoat korkeammat kohoamat (n. 15 – 25 m) sijaitseva lännessä, kalliainen Lamminvaara sekä Paukkukalliot. Alueen eteläreunan tuntumassa kulkee itä-länsi suuntainen matala harjujakso Ylilamminkangas – Nuankangas – Kulperinkangas – Palovaara.

Alueella ei ollut historiallista asutusta, eikä merkkejä maataloudesta näy maastossa. Asutus oli vielä 1800-luvulla tiivisti Kiiminkijoen ja Utosjoen varsilla. Vaikkei vanhoissa kartoissa ole merkitty niittypalstoja, on mahdollista, että luonnonsuoniittyjä hyödynnettiin heinäntekoon. Miltei koko hankealue oli 1840-luvun pitäjänkarttaan merkitty Laitasaaren kylän ulkometsäksi. Nykyään kankaat ja ojitetut rämeet ovat metsätalouskäytössä.

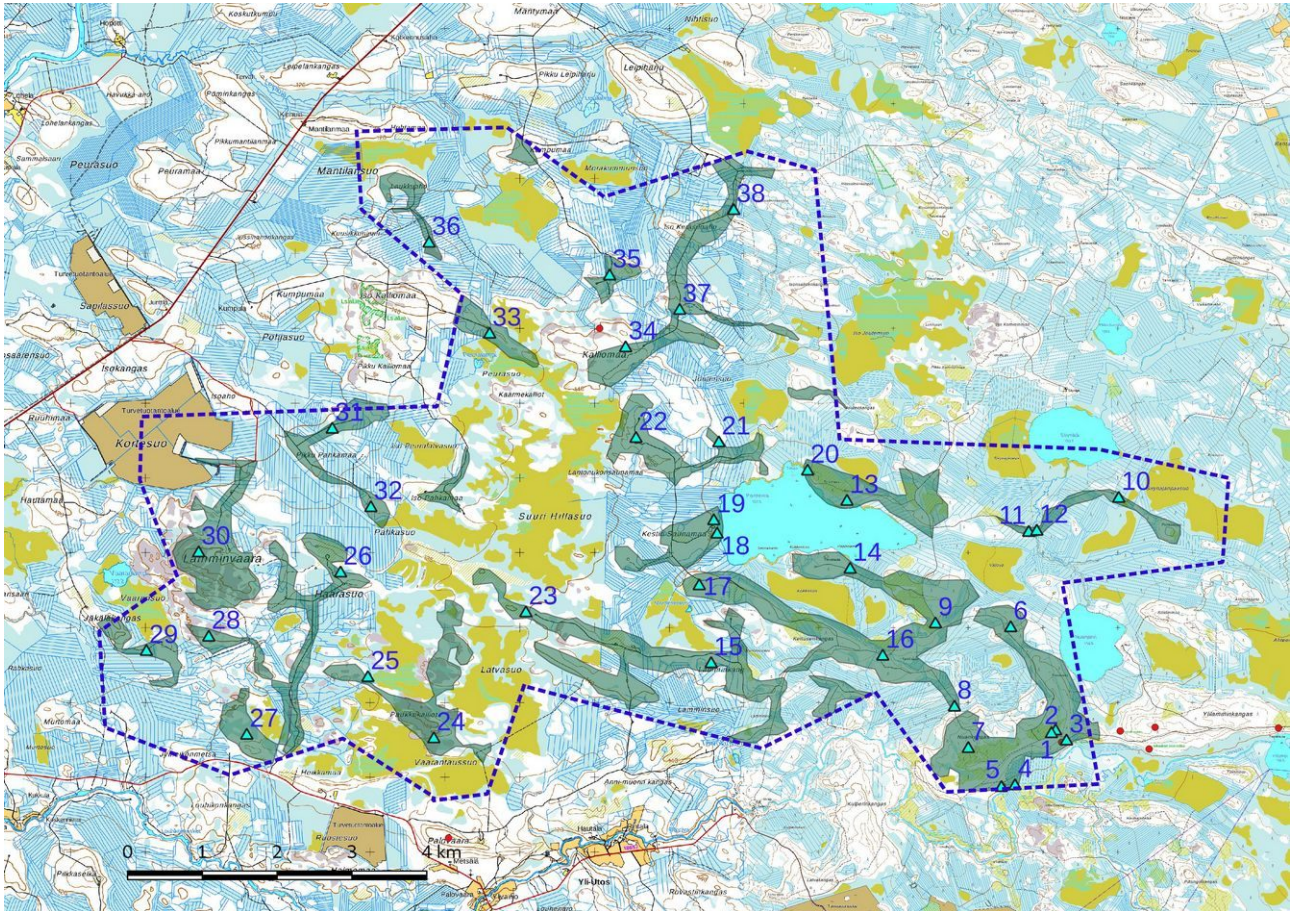


Kartta 4. Lidar-aineistoon perustuva korkokuva 2 m DEM. Hankealueen raja on merkitty violetilla katkoviivalla, harjut ja soraharjanteet keltaisena, vesistöt VPD 2. Maanmittauslaitoksen laserkeilausaineisto, karttapohja 1:20 000, 9/2020.





### 3.1. Maastokuvaukset ja valokuvat



Kartta 5. Kuvauspaikat 1-38 turkoseilla kolmioilla. Inventoidut alueet vaaleanvihreänä. Suunnittelualue on rajattu violetilla katkoviivalla. Maanmittauslaitoksen peruskarttarasteri 1:20 000, 9/2020.



Kuva 1. Hankealueen itäosa kuvattu pohjoiseen; dronekuva, korkeus 110 m





Kuva 2. Hankealueen eteläosa kuvattu länteen; dronekuva, korkeus 110 m



Kuva 3. Nuankankaan itäosa kuvattu koilliseen, harju, kuiva kangas.



Kuva 4, Utosjoki kuvattu länteen. Rehevä jokivarsikasvillisuus.





Kuva 5. Majavan työmaa Utosjoen varrella.



Kuva 6. Soraharjanne Nuasjärven länsipuolella. Varttunutta kasvatusmetsikköä.



Kuva 7. Nuankangas, kuivahko hiekkakangas, laajat avohakkuualueet.



Kuva 8. Nuankankaalle johtava metsätie sateen jälkeen.



Kuva 9. Avohakattu kivinen kangas Ponteman järven kaakkoispuolella.



Kuva 10. Puhkiasaarelle johtava metsätie.





Kuva 11. Nuasjoki Säynäjän eteläpuolella.



Kuva 12. Tulvan alle jäänyt metsätie Nuasjoen itäpuolella.



Kuva 13. Soistunut rantavyöhyke Ponteman pohjoispuolella.



Kuva 14. Papinniemellä johtava metsäautotie.



Kuva 15. Lamminkankaan soistunut etelälaita.



Kuva 16. Metsästysmaja Kettusenkaalla; koilliseen.





Kuva 17. Kettusenkaan luoteispää. Kivistä pohjamoorenia, laajat avohakkuualueet.



Kuva 20. Tulilahti Ponteman pohjoisosassa, kuvattu lounaaseen.



Kuva 18. Ponteman eteläinen ranta kuvattuna itäkaakkoon, dronekuva, korkeus 55 m.





Kuva 19. Ponteman järvi kuvattuna Kestin Saumamaalta itään, dronekuva, korkeus 50 m.



Kuva 21. Kuivahko osittain rämettynyt kangas Ponteman luoteispuolella.



Kuva 22. Lantonukonsaunamaa, kapea paikoitellen kallioinen harjanne, kuvattu lounaaseen.





Kuva 23. Kapea soraharjanne Latvasuon ja Ison Hillasuon välissä, paikoitellen avohakkuualueita.



Kuva 24. Paukkukalloiden itäosa, kuvattu länteen.



Kuva 25. Haarasuo kuvattuna itään.



Kuva 26. Pieni soraharjanne Haarasuon pohjoispuolella, kuvattu itään.



Kuva 27. Räme Jylheikönmetseen koillispuolella.



Kuva 28. Soratasanne Lamminvaaran pohjoispuolella, kuvattu pohjoiseen





Kuva 29. Ojitettu räme Vaaransuon seteläpuolella.



Kuva 30. Lamminvaaran kallioalue.



Kuva 31. Pikku Pahkamaa, itäinen metsätie kuvattu itään.



Kuva 32. Pikku Pahkamaa eteläinen metsätie, kaakkoon.



Kuva 33. Laaja sorakuoppa Ison Kalliimaan itäpuoleisella harjanteella, kuvattu itään.



Kuva 34. Tasanne Kalliimaan kaakkoispuolella, kuivahko kangas.





Kuva 35. Talvitie Kalliomaan pohjoispuolella.



Kuva 36. Kallioinen harjanne Ison Kallionmaa pohjoispuolella.



Kuva 37. Räme Kalliomaan koillispuolella.



Kuva 38. Iso Keräsenmaa, vanha kelo.

#### 4. Alueen aiempi maankäyttö.

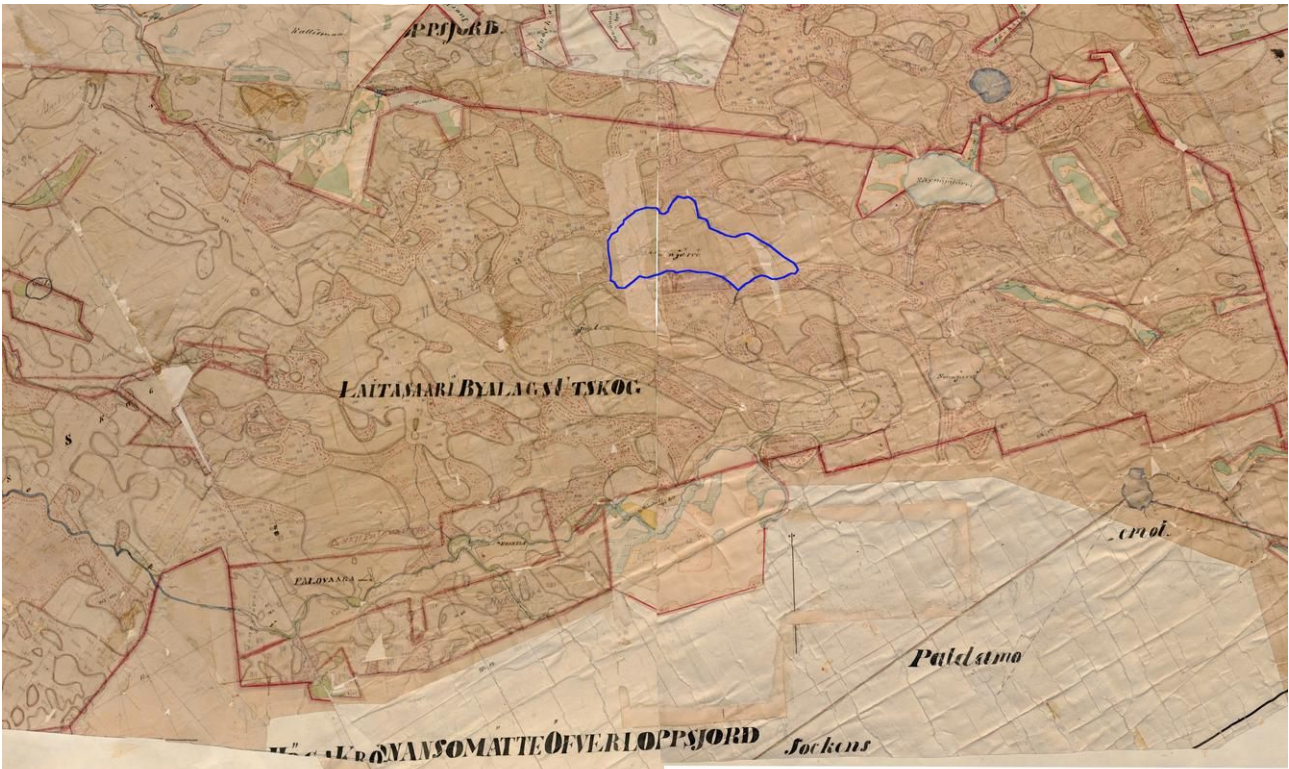
Jääkauden jälkeen koko alue oli muinaisen Ancylusjärven peittämä, korkeimmat alueet yli 145 m mpy nousivat noin 9 200 vuotta sitten merestä. Nuankankaan (kohde 1) ja Ylilamminkankaan kivikautiset asuinpaikat ovat merkki siitä, että asutus levisi alueelle melkein heti, kun se jäi kuivaksi. Alkuvaiheessa, jolloin myös Oulujärvi oli vielä osa Ancylusjärveä, seutu oli ulkosaaristo. Nopean maankohoamisen myötä hankealue vapautui vedestä noin 8 400 vuotta sitten. Ponteman järven länsirannalla oleva esihistoriallinen asuinpaikka (kohde 12) ja Lamminvaara 3 esihistorialliset kivirakenteet (kohde 16) eivät ole tarkemmin ajoitettuja. Pronssikautisia tai rautakautisia löytöjä ei tunneta alueelta,

##### *Historiallinen aika*

Historiallisen ajan maankäytöstä kielivät tervahaudat (13 kpl) ja tervapirtin jäännökset (5 kpl). Tervanpolto oli vielä 1800-luvulla tärkein metsävarojen käyttötapa. Nuahkankaan kämpmä (kohde 2) ja Hiekkasärkän poro(?)aita ovat ilmeisesti 1900-luvulta.

Varsinaista asutusta ja maataloustoimintaa hankealueella ei ollut, alue oli ainakin 1800 luvulla Laitsaaren kylän yhteismetsä (ks. kartta alla). Lähiseudun vanhin asutus sijaitsee Utosjoen varrella hankealueen eteläpuolella. 1800-luvun alkupuolella oli Yli-Utoksen kylässä, joka kuului Sanginkylään, kolme taloa, Palovaara, Koskela ja Vuohinki. Nuasjärven itärannalla sijaitsevat Nuan talo on jonkun verran nuorempi.





Kartta 7. Ote 1840-luvun pitäjänkartasta (yhdistetty). Hankealue on karttalehden keskellä, se sijaitsee miltei kokonaan karttaan merkityllä Laitasaaren kylän ulkometsä-alueella.

## 5. Tulokset

Hankealueelta oli ennen inventointia tiedossa kolme kiinteää muinaisjäännöstä: Nuankangas itä, kivikautinen asuinpaikka, tunnus 1000011968; Nuankangas, työ- ja valmistuspaikat, tervahauta, tunnus 1000028951; sekä Kalliomaa 1, työ- ja valmistuspaikat, tervahauta, tunnus 1000029097. Lisäksi alle kilometrin etäisyydellä hankealueesta sijaitsee kolme kiinteää muinaisjäännöstä: Ylilamminkangas lounas, kivikautinen asuinpaikka, tunnus 889010145; Ylilamminkangas länsi, työ- ja valmistuspaikat, pyyntikuopat, tunnus 1000011969; sekä Palovaara, muistomerkit, hakkaukset (Struven ketjun piste), tunnus 1000016441; alle kilometrin päästä hankealueesta tunnetaan myös yksi mahdollinen muinaisjäännös, Ylilamminkankaan laki, kivirakenteet, rakka-kuopat, tunnus 1000011970. Inventoinnissa 2020 löytyi 18 uutta muinaisjäännöskohdetta (yksi esihistoriallinen asuinpaikka, yksi esihistoriallinen kivirakenne, 11 tervahautaa, sekä viiden tervapirtin jäännökset); lisäksi kartoitettiin 2 kulttuuriperintökohdetta (kämpän jäännökset sekä poroaidan jäännökset).

Uuden layoutin (syksy 2021) perusteella hankkeella ei olisi vaikutusta muinaisjäännös- tai muihin kulttuurikohteisiin.

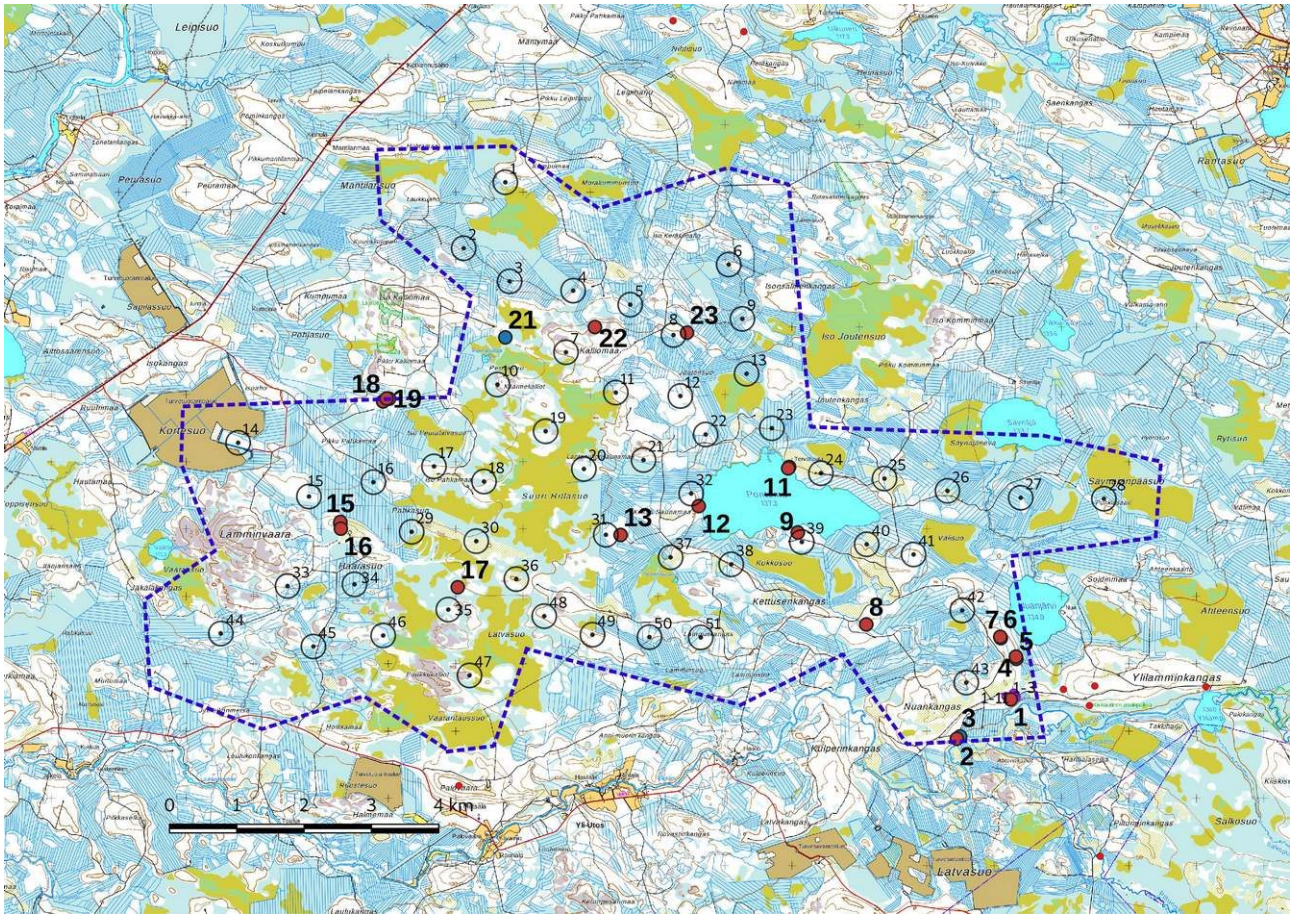
Syksyllä 2022 on lisätty 2 uutta voimalapaikka (52 ja 53), 52-alue on jo aikaisemmin inventoitu, 53 on vetisellä nevalle kahden inventoidun alueen välissä, alueella ei arkeologista potentiaalia.

Lestijärvellä, 16.10.2020  
päivitetty 28.12.2021 ja 1.12.2022

Hans-Peter Schulz

*Hans - Peter Schulz*





Kartta 7. Kohteet. Muinaisjäännöskohteet 1-2, 4-20 ja 22-23 punaisella pisteellä (nro 20 ei näy kartassa, kohde sijaitsee nro 18 ja 19 alla); kulttuuriperintökohteet 3 ja 21 sinisellä pisteellä. Suunnittelualue on rajattu sinisellä katkoviivalla. Maanmittauslaitoksen peruskarttarasteri 1:20 000, 9/2020.





## 6. Kohdehakemisto

no	nimi	tyyppi	mj-rek.	Status	s.
1	Nuankangas itä	kivikautinen asuinpaikka	1000011968	Mj	18
2	Nuankangas	tervahauta	1000028951	Mj	19
3	Nuankangas 2	kämpän jäännös	1000028951	KP	21
4	Nuankangas pohjoinen 1	tervahauta		MJ	22
5	Nuankangas pohjoinen 2	tervapirtin kiuas		MJ	23
6	Nuankangas pohjoinen 3	tervahauta		MJ	24
7	Nuankangas pohjoinen 4	tervapirtin pohja		MJ	25
8	Kettusenkangas	tervahauta		MJ	26
9	Papinniemi	tervahauta		MJ	27
10	Tulilahti 1	tervahauta		MJ	28
11	Tulilahti 2	tervapirtin kiuas		MJ	29
12	Kestin Saunamaa	esihistoriallinen asuinpaikka		MJ	30
13	Kestin Saunamaa länsi	tervahauta		MJ	31
14	Lamminvaara 1	tervahauta		MJ	32
15	Lamminvaara 2	tervapirtin kiuas		MJ	33
16	Lamminvaara 3	esihistorialliset kivirakenteet		MJ	34
17	Haarasuo	tervahauta		MJ	35
18	Pikku Kalliomaa 1	tervahauta		MJ	36
19	Pikku Kalliomaa 2	tervahauta		MJ	37
20	Pikku Kalliomaa 3	tervapirtin kiuas		MJ	38
21	Hiekkasärkät	poronaidan jäännös		KP	39
22	Kalliomaa	tervahauta	1000029097	Mj	40
23	Kalliomaa itä	tervahauta		MJ	41

Taulukko: Status Mj = tunnettu muinaisjäännös, MJ = uusi muinaisjäännöskohde, KP = uusi kulttuuriperintökohde.



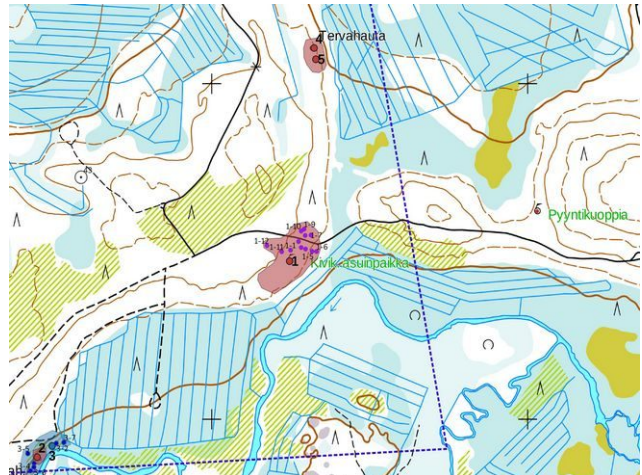


## 7. Kohdekuvaukset

1. Nuankangas itä			
Rekisteritiedot		Paikkatiedot	
Mj-rekisteri	1000011968	TM35-lehtijako	R5122L
Laji	Kiinteä muinaisjäännös	Vanha yleislehtijako	3442 01
Tyyppi	Asuinpaikat	Koordinaatit ETRS-TM35FIN	P: 7190471 I: 504246 1-1 P: 7190504 I: 504250 1-2 P: 7190530 I: 504275 1-3 P: 7190512 I: 504283 1-4 P: 7190507 I: 504297 1-5 P: 7190501 I: 504318 1-6 P: 7190500 I: 504332 1-7 P: 7190549 I: 504314
Tyypin tarkenne		N2000	Z 142-145
Ajoitus	kivikausi		
Aiemmat tutkimukset	Mika Sarkkinen inventointi 2000	Inventointimenetelmät	Valokuvaus, kairaus pintahavainnointi
Aiemmat löydöt		Inventointilöydöt	
Kuvaus:	<p><i>Mj-rekisteri</i> : Kivikautinen asuinpaikka Nuanjärven lounaispuoleisen Nuankankaan itäreunassa Utosjoen mutkasta 100-200 m luoteeseen. Asuinpaikka on Nuaskankaalta Ylilamminkankaalle johtavan metsätien molemmilla puolilla, suon luoteispuoleisella, loivasti kohoavalla selänteellä. Tien molemmin puolin on vuoden 2000 inventoinnin koekuopituksessa tavattu palaneita kiviä ja kvartsi-iskoksia sekä palanutta luuta. Asuinpaikkahavaintoja on runsaan 200 m matkalta rinteen suunnassa lounaasta koilliseen. Alueella havaittiin myös pieniä noin metrin laajuisia kuopanteita.</p> <p>Inventointi 2000: Kohde on ennallaan, pienet kuopat kartoitettiin, niiden merkitys on epäselvä. Kairauksessa havaittiin paikoitellen huuhtoutumiskerros, paikoitellen ei.</p>		
Vaikutusten arvio:			
Ei vaikutusta, suunniteltu voimalapaikka sijaitsee noin 600 m mj-alueen rajasta luoteeseen.			



Asuinpaikan lounaisreuna törmän yläpuolella.



Kohde 1. MML:n peruskarttarasteri 1:20 000, 10/2020. Alakohteet pieniä pisteinä, aluerajaus vaalean punainen





Alakohde 1-11, asuinpaikan keskiosa kuvattu etelään.



Alakohde 1-5 vasemmalla, oikealla resentti kuoppa.

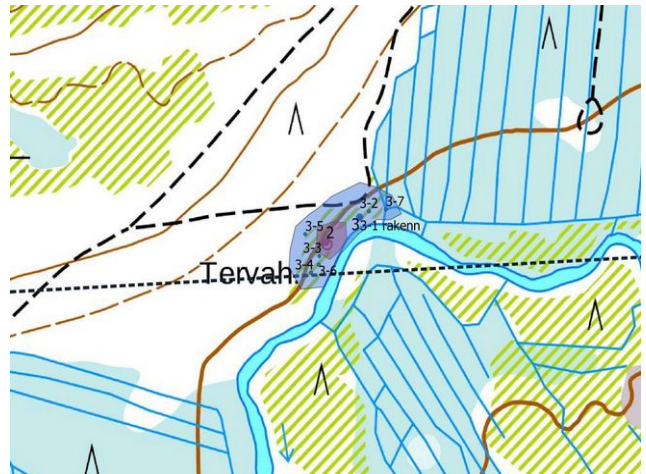
## 2. Nuankangas

Rekisteritiedot		Paikkatiedot	
Mj-rekisteri	1000028951	TM35-lehtijako	R5122L
Laji	Kiinteä muinaisjäännös	Vanha yleislehtijako	3442 01
Tyyppi	Työ- ja valmistuspaikat	Koordinaatit ETRS-TM35FIN	P: 7189888 I: 503448
Tyypin tarkenne	Tervahauta	N2000	Z 140
Ajoitus	Historiallinen / uusi aika		
Aiemmat tutkimukset	Ville Laurila inventointi 2014	Inventointimenetelmät	Valokuvaus, kairaus pintahavainnointi
Aiemmat löydöt		Inventointilöydöt	
Kuvaus:	<i>Mj-rekisteri : Paikalla on halkaisijaltaan noin 16,5 metriä oleva suppilomainen tervahauta, jonka halssi on kohti kaakkoispuolella olevaa jokea. Tervahaudasta koilliseen on nuori (1960-luku?) metsäkämpän pohja (n. 20 x 7 m) ja kellari. Lisäksi näiden ja tervahaudan välissä on nuorehko saunan(?) sija, ks. alakohteet</i> Inventointi 2000: Ympäristö on avohakattu ja muokattu. Tervahauta on säilynyt, mutta alueella olleen kämpän jäännökset ovat pahoin vaurioituneet (kuvaus ks kohde 3).		
Vaikutusten arvio:			
Hankkeella ei olisi vaikutusta kohteeseen.			





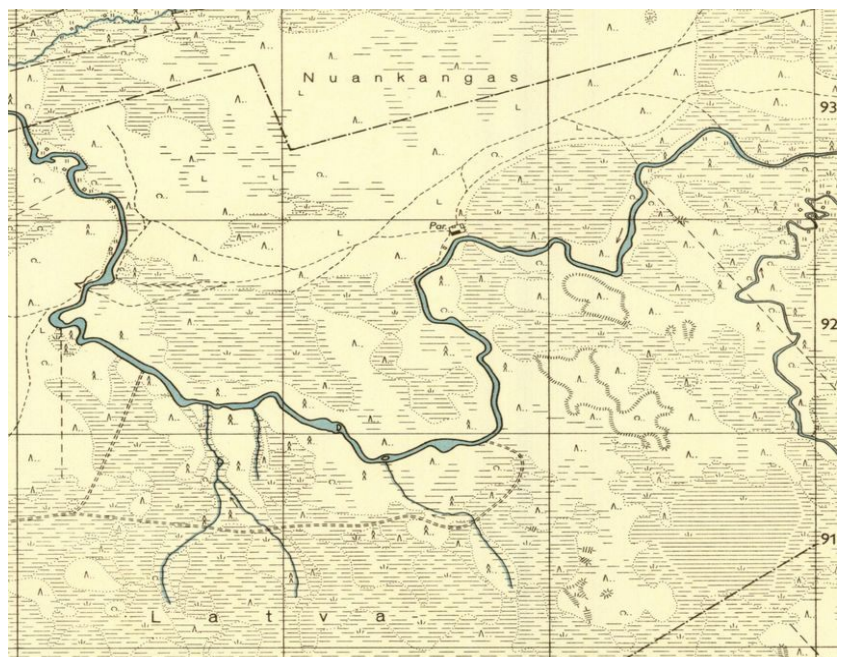
Yleiskuva tervahaudasta etelään



Kohteet 2 ja 3. MML:n peruskarttarasteri 1:20 000, 10/2020.



Tervahaudan halssi kuvattu luoteeseen.



**Kohde 3:** Peruskarttaote 3442 01 1950; kartalle on merkitty kämppä (Por), ja sitä noin 70 m lounaaseen saunarakennus,



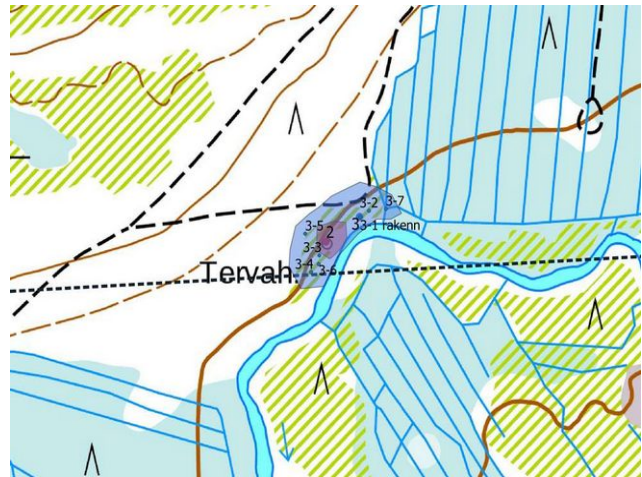


### 3. Nuankangas 2

Rekisteritiedot		Paikkatiedot	
Mj-rekisteri	1000028951 (sama tunnus kuin kohde 2)	TM35-lehtijako	R5122L
Laji	Muu kulttuuriperintökohde	Vanha yleislehtijako	3442 01
Tyyppi	Asuinpaikat	Koordinaatit ETRS-TM35FIN 3-5 P: 7189898 I: 503418 3-6 P: 7189858 I: 503437 3-7 P: 7189931 I: 503532	P: 7189921 I: 503495 3-1 P: 7189921 I: 503496 3-2 P: 7189929 I: 503508 3-3 P: 7189869 I: 503438 3-4 P: 7189847 I: 503427
Tyypin tarkenne	Kämpä	N2000	Z 139 – 141
Ajoitus	Uusin aika		
Aiemmat tutkimukset	Ville Laurila inventointi 2014	Inventointimenetelmät	Valokuvaus, kairaus pintahavainnointi
Aiemmat löydöt		Inventointilöydöt	
Kuvaus:			
<i>Mj-rekisteri</i> : Paikalla on halkaisijaltaan noin 16,5 metriä oleva suppilomainen tervahauta, jonka halssi on kohti kaakkoispuolella olevaa jokea. Tervahaudasta koilliseen on nuori (1960-luku?) metsäkämpän pohja (n. 20 x 7 m) ja kellari. Lisäksi näiden ja tervahaudan välissä on nuorehko saunan(?) sija, ks. alakohteet Inventointi 2000: Ympäristö on avohakattu ja muokattu. Tervahauta on säilynyt, mutta alueella olleen kämpän jäännökset ovat pahoin vaurioituneet (kuvaus ks kohde 3). Havaittavissa on vielä kaksiosaisen rakennuksen perustusta tervahaudan itäpuolella, leveys noin 5 m, pituus on epäselvä. Länsipäädyn sisäpuolella on kellarikuoppa. Tervahaudan (kohde 2) länsipuolella on 3 kellarikuoppa (3-3, 3-5, 3-6) ja näistä noin 20 m lounaaseen löytyi palaneita kiviä ja tiiltä, ilmeisesti saunan kiukaan jäännöksiä (3-4).			
Vaikutusten arvio:			
Hankkeella ei olisi vaikutusta kohteeseen.			



Alakohde 3-1 rakennuksen pohja länteen.



Kohteet 2 ja 3. MML:n peruskarttarasteri 1:20 000, 10/2020. Alakohteet sinisenä pisteinä, aluerajaus vaaleansininen.





Alakohde 3-1 rakennuksenpohja. Länsipääty, jossa pieni kellarikuoppa.



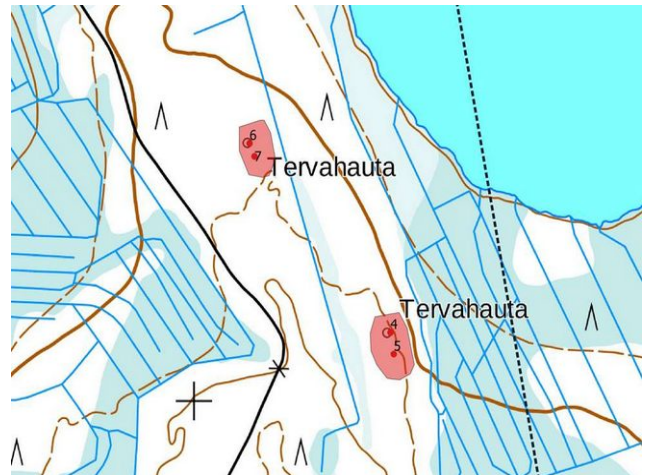
Alakohde 3-5 iso kellarikuoppa (4 x 3,5 x 0,7 m), kuvattu etelään.

#### 4. Nuankangas pohjoinen 1

Rekisteritiedot		Paikkatiedot	
Mj-rekisteri	-	TM35-lehtijako	R5122L
Laji	Kiinteä muinaisjäänös	Vanha yleislehtijako	3442 01
Tyyppi	Työ- ja valmistuspaikat	Koordinaatit ETRS-TM35FIN	P: 7191106 I: 504324
Tyyppin tarkenne	Tervahaudat	N2000	Z 142
Ajoitus	Historiallinen / uusi aika		
Aiemmat tutkimukset		Inventointimenetelmät	Valokuvaus, pintahavainnointi
Aiemmat löydöt		Inventointilöydöt	
Kuvaus:	Hiekkaharjanteella Nuasjärven lounaispuolella on tervahauta, halkaisija 13 m ja kuopan syvyys 0,7 m. Halssi suuntautuu koilliseen, sen pituus on noin 5 m, se on sortunut. Ympäristö on avohakattu/taimikkona.		
Vaikutusten arvio:	Hankkeella ei olisi vaikutusta kohteeseen. Lähin suunniteltu voimalapaikka on > 500 m:n etäisyydellä.		



Tervahauta kuvattu länteen.



Kohteet 4 - 7. MML:n peruskarttarasteri 1:20 000, 10/2020. Kohteilla 4 js 5 sekä 6 ja 7 on yhteinen aluerajaus.



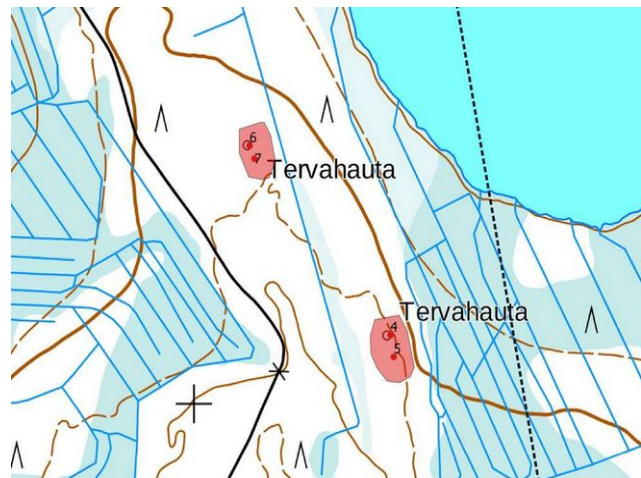


## 5. Nuankangas pohjoinen 2

Rekisteritiedot		Paikkatiedot	
Mj-rekisteri	-	TM35-lehtijako	R5122L
Laji	Kiinteä muinaisjäännös	Vanha yleislehtijako	3442 01
Tyyppi	Asuinpaikat	Koordinaatit ETRS-TM35FIN	P: 7191073 I: 504330
Tyyppin tarkenne	Tervapirtit	N2000	Z 142
Ajoitus	Historiallinen / uusi aika		
Aiemmat tutkimukset		Inventointimenetelmät	Valokuvaus, kairaus pintahavainnointi
Aiemmat löydöt		Inventointilöydöt	
Kuvaus:	Hiekkaharjanteella Nuasjärven lounaispuolella on tervapirtin kiuas, kohteesta 4 tervahauta noin 35 m etelään. Kiukaan mitat ovat 2,7 x 2,2 m, korkeus on 0,6 m. Sen itäpuolella on matala painanne, mitat noin 2,5 x 3,5 m, joka saattaa liittyä tervapirtin pohjaan. Ympäristö on avohakattu/taimikkona.		
Vaikutusten arvio:			
Hankkeella ei olisi vaikutusta kohteeseen. Lähin suunniteltu voimalapaikka on > 500 m:n etäisyydellä.			



Tervapirtin kiuas kuvattu lounaaseen.



Kohteet 4 - 7. MML:n peruskarttarasteri 1:20 000, 10/2020.  
Kohteilla 4 ja 5 sekä 6 ja 7 on yhteinen aluerajaus.



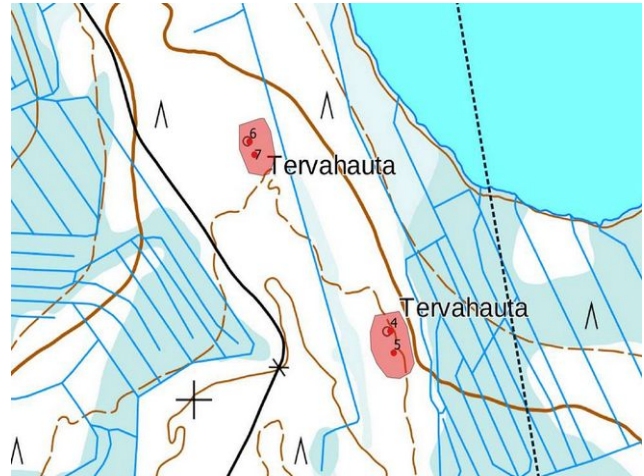


### 6. Nuankangas pohjoinen 3

Rekisteritiedot		Paikkatiedot	
Mj-rekisteri	-	TM35-lehtijako	R5122L
Laji	Kiinteä muinaisjäännös	Vanha yleislehtijako	3442 01
Tyyppi	Työ- ja valmistuspaikat	Koordinaatit ETRS-TM35FIN	P: 7191400 I: 504092
Tyypin tarkenne	Tervahaudat	N2000	Z 141
Ajoitus	Historiallinen / uusi aika		
Aiemmat tutkimukset		Inventointimenetelmät	Valokuvaus, pintahavainnointi
Aiemmat löydöt		Inventointilöydöt	
Kuvaus:	Hiekkaharjanteella Nuasjärven länsipuolella on tervahauta, halkaisija 15 m ja kuopan syvyys 0,6 m. Halsi suuntautuu itään, se on sortunut. Haudan päällä kasvaa isoja mäntyjä		
Vaikutusten arvio:			
Hankkeella ei olisi vaikutusta kohteeseen. Lähin suunniteltu voimalapaikka on > 600 m:n etäisyydellä.			



Tervahauta kuvattu lounaaseen.



Kohteet 4 - 7. MML:n peruskarttarasteri 1:20 000, 10/2020. Kohteilla 4 ja 5 sekä 6 ja 7 on yhteinen aluerajaus.



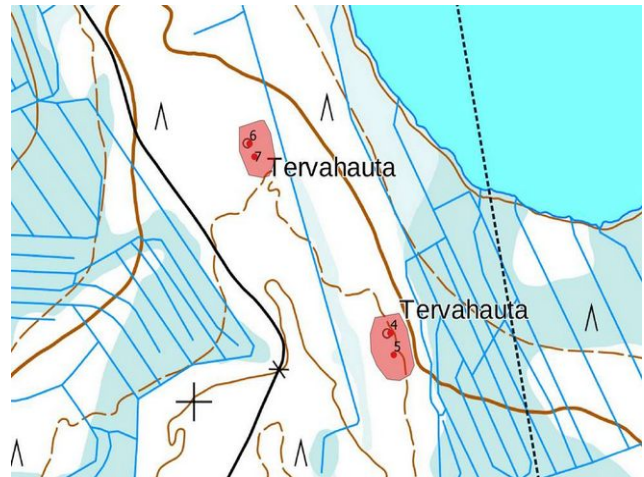


## 7. Nuankangas pohjoinen 4

Rekisteritiedot		Paikkatiedot	
Mj-rekisteri	-	TM35-lehtijako	R5122L
Laji	Kiinteä muinaisjäännös	Vanha yleislehtijako	3442 01
Tyyppi	Asuinpaikat	Koordinaatit ETRS-TM35FIN	P: 7191380 I: 504100
Tyypin tarkenne	Tervapirtit	N2000	Z 142
Ajoitus	Historiallinen / uusi aika		
Aiemmat tutkimukset		Inventointimenetelmät	Valokuvaus, kairaus pintahavainnointi
Aiemmat löydöt		Inventointilöydöt	
Kuvaus:	Hiekkaharjanteella Nuasjärven länsipuolella on tervapirtin pohja, kohteesta 6 tervahauta noin 25 m eteläkaakkoon. Havaittavissa on matala maaperustus, mitat 4,5 x 4,5 m, länsisivulla on maatuoneen hirren jänteet humuksen alla. Matalan kiukaan jäänteet ovat etelänurkassa. mitat ovat noin 2, x 2 m, korkeus on 0,4 m. Kairauksissa on havaittu palaneita kiviä ja nokimaata humuksen alla.		
Vaikutusten arvio:			
Hankkeella ei olisi vaikutusta kohteeseen. Lähin suunniteltu voimalapaikka on > 600 m:n etäisyydellä.			



Tervapirtin kiuas kuvattu pohjoiseen.



Kohteet 4 - 7. MML:n peruskarttarasteri 1:20 000, 10/2020.  
Kohteilla 4 ja 5 sekä 6 ja 7 on yhteinen aluerajaus.



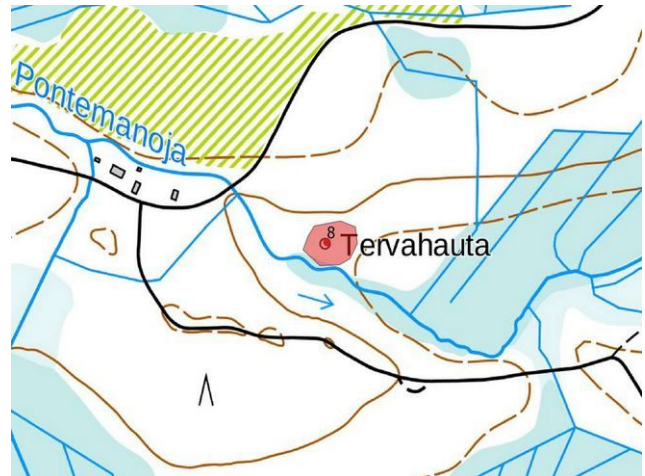


## 8. Kettusenkangas

Rekisteritiedot		Paikkatiedot	
Mj-rekisteri	-	TM35-lehtijako	R5122L
Laji	Kiinteä muinaisjäännös	Vanha yleislehtijako	3442 01
Tyyppi	Työ- ja valmistuspaikat	Koordinaatit ETRS-TM35FIN	P: 7191584 I: 502102
Tyypin tarkenne	Tervahaudat	N2000	Z 136
Ajoitus	Historiallinen / uusi aika		
Aiemmat tutkimukset		Inventointimenetelmät	Valokuvaus, pintahavainnointi
Aiemmat löydöt		Inventointilöydöt	
Kuvaus:	Pontemanojan pohjoispuolella on iso tervahauta, halkaisija 25 m ja kuopan syvyys 0,9 m. Halsi suuntautuu etelään ojalle päin-, se on sortunut. Haudan päällä kasvaa eri-ikäisiä lehti- ja havupuita, rehevää puronvarsikasvillisuutta.		
Vaikutusten arvio:			
Hankkeella ei olisi vaikutusta kohteeseen. Lähin suunniteltu voimalapaikka on noin 600 m:n etäisyydellä.			



Tervahauta kuvattu lounaaseen.



Kohde 8. MML:n peruskarttarasteri 1:20 000, 10/2020.





9. Papinniemi			
Rekisteritiedot		Paikkatiedot	
Mj-rekisteri	-	TM35-lehtijako	R5122L
Laji	Kiinteä muinaisjäännös	Vanha yleislehtijako	3442 01
Tyyppi	Työ- ja valmistuspaikat	Koordinaatit ETRS-TM35FIN	P: 7192948 I: 501085
Tyypin tarkenne	Tervahaudat	N2000	Z 140
Ajoitus	Historiallinen / uusi aika		
Aiemmat tutkimukset		Inventointimenetelmät	Valokuvaus, pintahavainnointi
Aiemmat löydöt		Inventointilöydöt	
Kuvaus:	Pienellä kangassaarekkeella Ponteman järven eteläpuolella, vajaat 100 m rannasta on tervahauta, halkaisija 20 m ja kuopan syvyys 0,7 m. Halsi suuntautuu pohjoiseen järvelle päin, se on sortunut. Haudan päällä kasvaa nuoria havupuita, ympäristö on nuorta kasvatusmetsikköä.		
Vaikutusten arvio:	Hankkeella ei olisi vaikutusta kohteeseen. Lähin suunniteltu voimalapaikka sijaitsee kohteesta noin 120 m etelään metsätien eteläpuolella.		



Tervahauta kuvattu koilliseen .



Kohde 9. MML:n peruskarttarasteri 1:20 000, 10/2020.

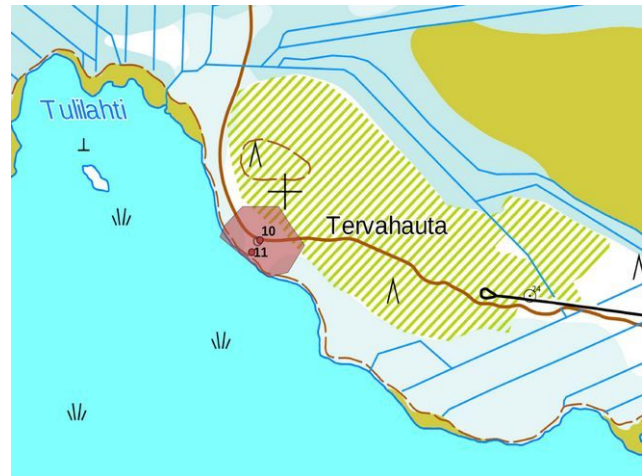




10. Tulilahti 1			
Rekisteritiedot		Paikkatiedot	
Mj-rekisteri	-	TM35-lehtijako	R5122L
Laji	Kiinteä muinaisjäänös	Vanha yleislehtijako	3442 01
Tyyppi	Työ- ja valmistuspaikat	Koordinaatit ETRS-TM35FIN	P: 7193920 I: 500956
Tyypin tarkenne	Tervahaudat	N2000	Z 139
Ajoitus	Historiallinen / uusi aika		
Aiemmat tutkimukset		Inventointimenetelmät	Valokuvaus, pintahavainnointi
Aiemmat löydöt		Inventointilöydöt	
Kuvaus:			
Soratasanteella Ponteman järven pohjoispuolella, noin 40 m rannasta, on tervahauta, halkaisija 14 m ja kuopan syvyys 0,6m. Halssi suuntautuu lounaaseen järvelle päin, se on sortunut. Haudan päällä kasvaa eri-ikäistä sekapuustoa.			
Vaikutusten arvio:			
Hankkeella ei olisi vaikutusta kohteeseen. Lähin suunniteltu voimalapaikka sijaitsee kohteesta noin 370 m kaakkoon.			



Tervahauta kuvattu lounaaseen.



Kohteet 10 ja 11. MML:n peruskarttarasteri 1:20 000, 10/2020.

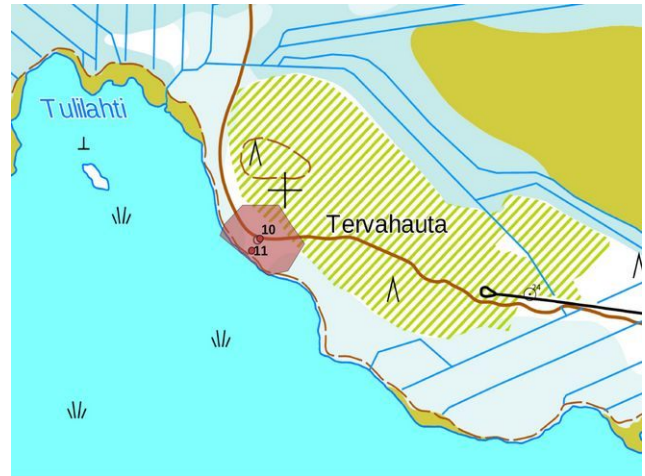




11. Tulilahti 2			
Rekisteritiedot		Paikkatiedot	
Mj-rekisteri	-	TM35-lehtijako	R5122L
Laji	Kiinteä muinaisjäännös	Vanha yleislehtijako	3442 01
Tyyppi	Asuinpaikat	Koordinaatit ETRS-TM35FIN	P: 7193900 I: 500942
Tyypin tarkenne	Tervapirtit	N2000	Z 138
Ajoitus	Historiallinen / uusi aika		
Aiemmat tutkimukset		Inventointimenetelmät	Valokuvaus, pintahavainnointi
Aiemmat löydöt		Inventointilöydöt	
Kuvaus:	Tervahaudasta kohde 10 noin 25 m lounaaseen Pontemanjärven rannalla törmän yläpuolella on tervapirtin kiuas. Kohteen mitat ovat noin 2 x 2 m, korkeus n. 0,5 m; kiuas on paksun humuskerroksen peittämä., aivan sen vieressä kasvaa kookas mänty.		
Vaikutusten arvio:			
Hankkeella ei olisi vaikutusta kohteeseen. Lähin suunniteltu voimalapaikka sijaitsee kohteesta noin 380 m kaakkoon.			



Tervahauta kuvattu lounaaseen.



Kohteet 10 ja 11. MML:n peruskarttarasteri 1:20 000, 10/2020.



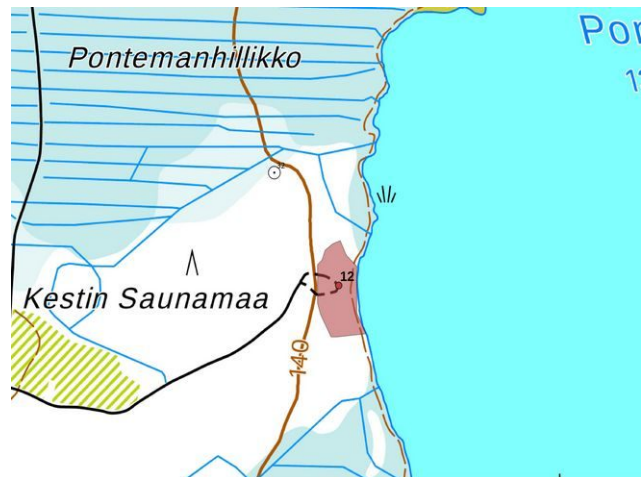


## 12. Kestin Saunamaa

Rekisteritiedot		Paikkatiedot	
Mj-rekisteri	-	TM35-lehtijako	R4344R
Laji	Kiinteä muinaisjäänös	Vanha yleislehtijako	3424 10
Tyyppi	Asuinpaikat	Koordinaatit ETRS-TM35FIN	P: 7193341 I: 499614
Tyyppin tarkenne		N2000	Z 138- 141
Ajoitus	Esihistoriallinen		
Aiemmat tutkimukset		Inventointimenetelmät	Valokuvaus, koepistot pintahavainnointi
Aiemmat löydöt		Inventointilöydöt	KM
Kuvaus:	Kestin Saunanmaan venepaikalla havaittiin metsätien pinnassa kääntöalueella muutama kvartsi, palanutta kiveä ja paikoitellen punertava maata. Koepistoista tuli 3 kvartsi-iskosta lisää. Maaperä on hienoa hiekka. Alue on voitu rajoittaa pintahavaintojen ja koepistojen avulla (kvartsilöydöt, värjäytyneen maan laajuus sekä palaneita kivensiruja). Asuinpaikaa ei löytöjen perusteella pystytty tarkemmin ajoittaa.		
Vaikutusten arvio:			
Hankkeella ei olisi vaikutusta kohteeseen. Lähin suunniteltu voimalapaikka sijaitsee kohteesta noin 200 m luoteeseen.			



Asuinpaikka kuvattu itään rantaan suuntaan, dronekuva. korkeus 35 m.



Kohteet 12. MML:n peruskarttarasteri 1:20 000, 10/2020.



Rantatörmä kuvattu pohjoiseen.

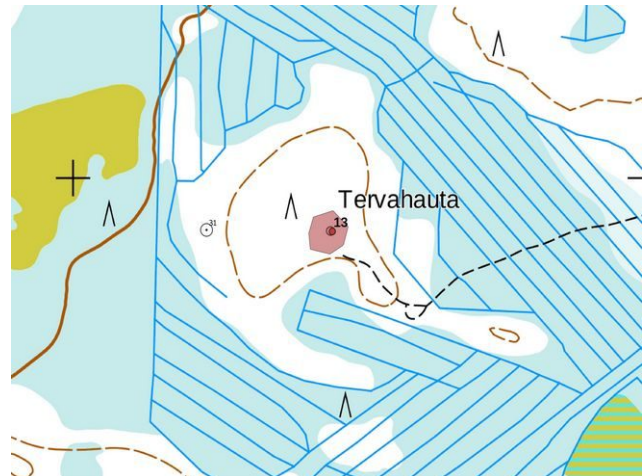




13. Kestin Saunamaa länsi			
Rekisteritiedot		Paikkatiedot	
Mj-rekisteri	-	TM35-lehtijako	R4344R
Laji	Kiinteä muinaisjäännös	Vanha yleislehtijako	3424 10
Tyyppi	Työ- ja valmistuspaikat	Koordinaatit ETRS-TM35FIN	P: 7192912 I: 498453
Tyyppin tarkenne	Tervahaudat	N2000	Z 144
Ajoitus	Historiallinen / uusi aika		
Aiemmat tutkimukset		Inventointimenetelmät	Valokuvaus, pintahavainnointi
Aiemmat löydöt		Inventointilöydöt	
Kuvaus:			
Soiden ja rämeen keskellä olevalla pienellä kangassaarekkeella on tervahauta, halkaisija 12 m ja kuopan syvyys 0,5 m. Halsi suuntautuu etelään, se on sortunut. Haudan päällä kasvaa nuoria mäntyjä.			
Vaikutusten arvio:			
Hankkeella ei olisi vaikutusta kohteeseen. Lähin suunniteltu voimalapaikka yli 200 m:n etäisyydellä.			



Tervahauta kuvattu kaakkoon.



Kohde 13. MML:n peruskarttarasteri 1:20 000, 9/2020.

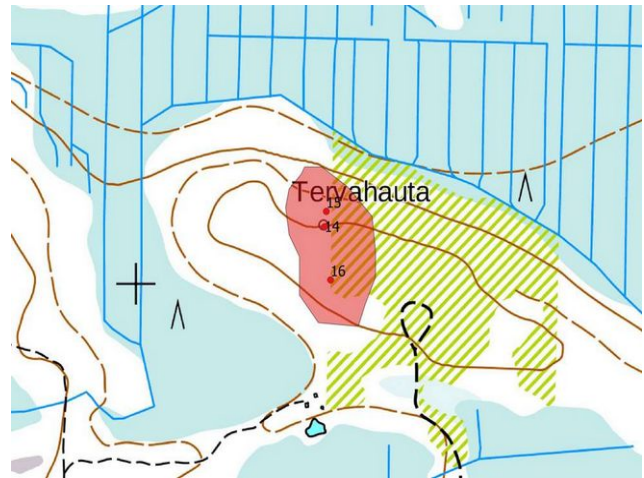




14. Lamminvaara 1			
Rekisteritiedot		Paikkatiedot	
Mj-rekisteri	-	TM35-lehtijako	R4344R
Laji	Kiinteä muinaisjäännös	Vanha yleislehtijako	3424 10
Tyyppi	Työ- ja valmistuspaikat	Koordinaatit ETRS-TM35FIN	P: 7193082 I: 494289
Tyypin tarkenne	Tervahaudat	N2000	Z 135
Ajoitus	Historiallinen / uusi aika		
Aiemmat tutkimukset		Inventointimenetelmät	Valokuvaus, pintahavainnointi
Aiemmat löydöt		Inventointilöydöt	
Kuvaus:	Lamminvaaran itäpuoleisella soraharjanteella on tervahauta, halkaisija 12 m ja kuopan syvyys 0,6 m. Halssi suuntautuu pohjoiseen, se on sortunut. Tervahauta sijaitse tilanrajalla, itäpuolinen alue on avohakattu, länsipuolella kasvaa varttunutta metsää. Haudan päällä on eri-ikäisiä puita.		
Vaikutusten arvio:			
Hankkeella ei olisi vaikutusta kohteeseen. Lähin suunniteltu voimalapaikka on yli 500 m:n etäisyydellä.			



Tervahauta kuvattu etelän.



Kohteet 14 - 16. MML:n peruskarttarasteri 1:20 000, 9/2020.

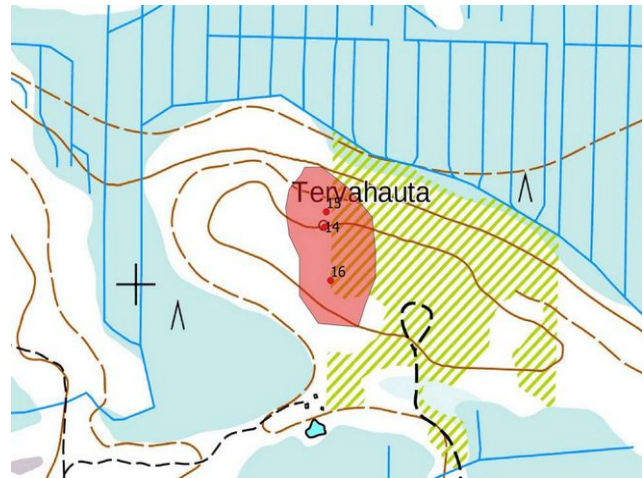




15. Lamminvaara 2			
Rekisteritiedot		Paikkatiedot	
Mj-rekisteri	-	TM35-lehtijako	R4344R
Laji	Kiinteä muinaisjäännös	Vanha yleislehtijako	3424 10
Tyyppi	Asuinpaikat	Koordinaatit ETRS-TM35FIN	P: 7193104 I: 494291
Tyypin tarkenne	Tervapirtit	N2000	Z 134
Ajoitus	Historiallinen / uusi aika		
Aiemmat tutkimukset		Inventointimenetelmät	Valokuvaus, kairaus, pintahavainnointi
Aiemmat löydöt		Inventointilöydöt	
Kuvaus:	Lamminvaaran itäpuoleisella soraharjanteella tervapirtin kiuas, se sijaitsee tervahaudasta kohde 14 noin 22 m pohjoiseen aivan tilanrajalla, jonka itäpuolinen alue on avohakattu ja länsipuolella kasvaa varttunutta metsää. Kiukaan mitat ovat 2,1 x 2 m, korkeus on 0,5 m. Kohde on paksun humuskerroksen peittämä, humuksen alla havaittu kairauksessa palaneita kiviä ja nokimaata.		
Vaikutusten arvio:			
Hankkeella ei olisi vaikutusta kohteeseen. Lähin suunniteltu voimalapaikka on yli 500 m:n etäisyydellä.			



Kiuas kuvattu koilliseen.



Kohteet 14 - 16. MML:n peruskarttarasteri 1:20 000, 9/2020.

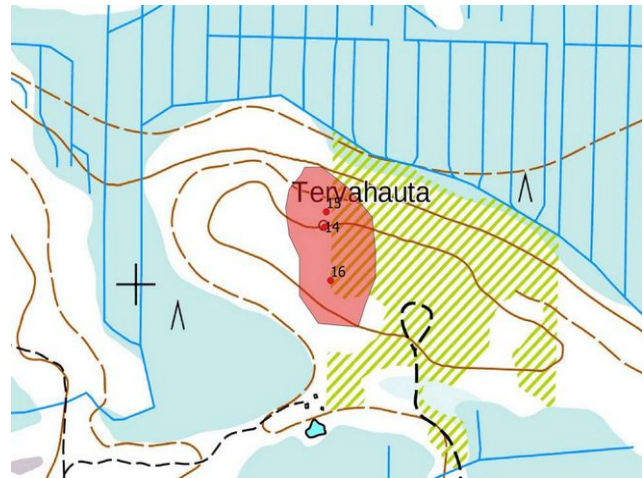




16. Lamminvaara 3			
<b>Rekisteritiedot</b>		<b>Paikkatiedot</b>	
Mj-rekisteri	-	TM35-lehtijako	R4344R
Laji	Kiinteä muinaisjäännös	Vanha yleislehtijako	3424 10
Tyyppi	Kivirakenteet	Koordinaatit ETRS-TM35FIN	P: 7193006 I: 494298 ak 16-1 p:7193002 I94282 ak 16-2
Tyyppin tarkenne	Painanteet	N2000	Z 135
Ajoitus	Esihistoriallinen		
Aiemmat tutkimukset		Inventointimenetelmät	Valokuvaus, kairaus, pintahavainnointi
Aiemmat löydöt		Inventointilöydöt	
Kuvaus:	Lamminvaaran itäpuoleisella soraharjanteella on kaksi kivikoon kaivettua suorakulmaista painannetta (tervahaudasta kohde 14 noin 70-80 m etelään. Mitat ovat 5 x 4,5 m, syvyys 0,3, tasainen pohja (ak 16-1), ja 6 x 4,5 m, syvyys 0,4 m, valli ympärillä, tasainen pohja (ak-16-2). Humuksen alla, kivikko päällä on yli 5 cm paksu huuhtoutumiskerros. Kohteet ovat huuhtoutumiskerros perusteella esihistoriallisia, kyseessä saattaa olla asumuspainanteet, varmistus vaatisi todennäköisesti koekaivauksen. > alakohteet ei ole siirretty paikkatietoaineistoon, gps-mittausvirheen takia ak 16-2 koordinaatit ovat arvioitu maastokäynnin jälkeen.		
Vaikutusten arvio:			
Hankkeella ei olisi vaikutusta kohteeseen. Lähin suunniteltu voimalapaikka on yli 500 m:n etäisyydellä.			



Painanne 16-1 kuvattu kaakkoon.



Kohteet 14 - 16. MML:n peruskarttarasteri 1:20 000, 9/2020.



Painanne 16-2 kuvattu luoteeseen.





17. Haarasuo			
Rekisteritiedot		Paikkatiedot	
Mj-rekisteri	-	TM35-lehtijako	R4344R
Laji	Kiinteä muinaisjäännös	Vanha yleislehtijako	3424 10
Tyyppi	Työ- ja valmistuspaikat	Koordinaatit ETRS-TM35FIN	P: 7192136 I: 496034
Tyypin tarkenne	Tervahaudat	N2000	Z 135
Ajoitus	Historiallinen / uusi aika		
Aiemmat tutkimukset		Inventointimenetelmät	Valokuvaus, pintahavainnointi
Aiemmat löydöt		Inventointilöydöt	
Kuvaus:			
Latvasuon pohjoispuolisella suosaarekkeella on tervahauta, halkaisija 16 m ja kuopan syvyys 0,6 m. Halssi suuntautuu pohjoiskoilliseen, se on sortunut. Haudan päällä kasvaa eri-ikäisiä puita.			
Vaikutusten arvio:			
Hankkeella ei olisi vaikutusta kohteeseen. Lähin suunniteltu voimalapaikka on yli 300 m:n etäisyydellä.			



Tervahauta kuvattu itään.



Kohde 17. MML:n peruskarttarasteri 1:20 000, 9/2020.

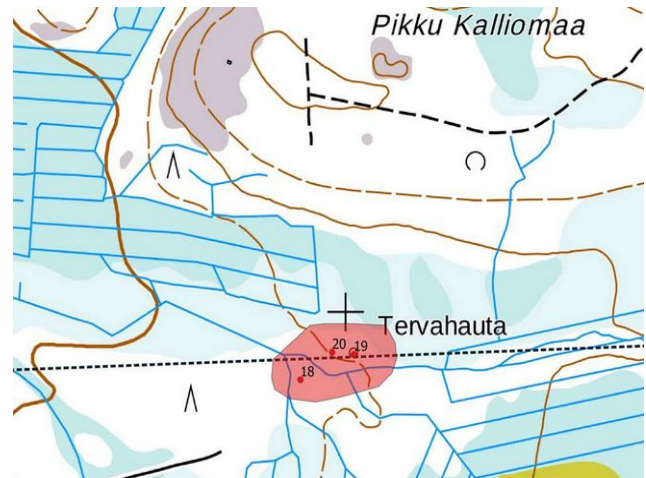




18. Pikku Kalliomaa 1			
Rekisteritiedot		Paikkatiedot	
Mj-rekisteri	-	TM35-lehtijako	R4422R
Laji	Kiinteä muinaisjäännös	Vanha yleislehtijako	3424 10
Tyyppi	Työ- ja valmistuspaikat	Koordinaatit ETRS-TM35FIN	P: 7194894 I: 494926
Tyypin tarkenne	Tervahaudat	N2000	Z 123
Ajoitus	Historiallinen / uusi aika		
Aiemmat tutkimukset		Inventointimenetelmät	Valokuvaus, pintahavainnointi
Aiemmat löydöt		Inventointilöydöt	
Kuvaus:	Suosaarekkeella Pikku Kallionmaan eteläpuolella on tervahauta, halkaisija 21 m, kuopan syvyys 0,6 m, halssi suuntautuu länsilounaaseen, pituus noin 7 m. Haudan päällä kasvaa isoja havupuita. Huom! Yhteinen aluerajaus kohteille 18 – 20.		
Vaikutusten arvio:			
Hankkeella ei olisi vaikutusta kohteeseen. Lähin suunniteltu voimalapaikka on yli 1000 m:n etäisyydellä.			



Tervahauta kuvattu etelään.



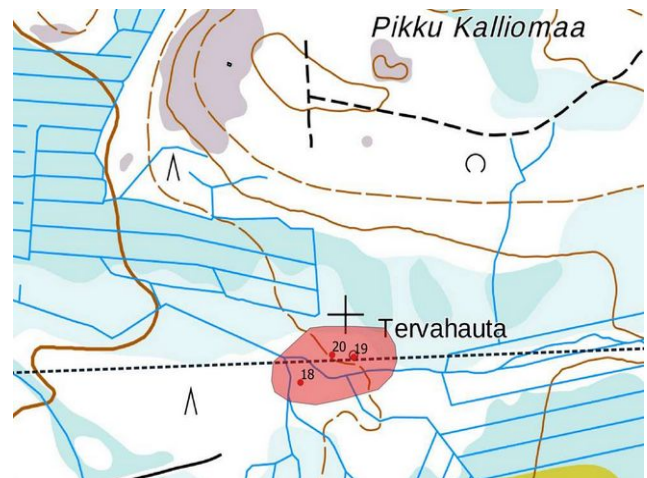
Kohteet 18 - 20. MML:n peruskarttarasteri 1:20 000, 9/2020.



19. Pikku Kalliomaa 2			
Rekisteritiedot		Paikkatiedot	
Mj-rekisteri	-	TM35-lehtijako	R4433R
Laji	Kiinteä muinaisjäännös	Vanha yleislehtijako	3424 10
Tyyppi	Työ- ja valmistuspaikat	Koordinaatit ETRS-TM35FIN	P: 7194934 I: 495014
Tyypin tarkenne	Tervahaudat	N2000	Z 123
Ajoitus	Historiallinen / uusi aika		
Aiemmat tutkimukset		Inventointimenetelmät	Valokuvaus, pintahavainnointi
Aiemmat löydöt		Inventointilöydöt	
Kuvaus:	Suosaarekkeella Pikku Kallionmaan eteläpuolella kohteesta 18 tervahauta noin 100 itäkoilliseen on toinen tervahauta, halkaisija 19 m, kuopan syvyys 0,8 m, halssi suuntautuu etelään, se on sortunut. Haudan päällä kasvaa tiheää taimikkoa. Huom! Yhteinen aluerajaus kohteille 18 – 20.		
Vaikutusten arvio:			
Hankkeella ei olisi vaikutusta kohteeseen. Lähin suunniteltu voimalapaikka on yli 1000 m:n etäisyydellä.			



Tervahauta kuvattu itään.



Kohteet 18 - 20. MML:n peruskarttarasteri 1:20 000, 9/2020.

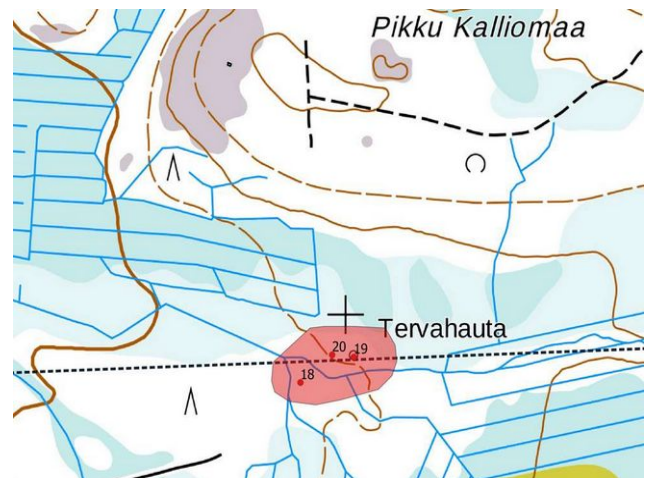




20. Pikku Kalliomaa 3			
Rekisteritiedot		Paikkatiedot	
Mj-rekisteri	-	TM35-lehtijako	R4433R
Laji	Kiinteä muinaisjäännös	Vanha yleislehtijako	3424 10
Tyyppi	Asuinpaikat	Koordinaatit ETRS-TM35FIN	P: 7194937 I: 494978
Tyypin tarkenne	Tervapirtit	N2000	Z 122
Ajoitus	Historiallinen / uusi aika		
Aiemmat tutkimukset		Inventointimenetelmät	Valokuvaus, kairaus, pintahavainnointi
Aiemmat löydöt		Inventointilöydöt	
Kuvaus:	Suosaarekkeella Pikku Kallionmaan eteläpuolella kohteesta 19 tervahauta noin 35 m länteen on tervapirtin kiuas, mitat 2,5 x 2,2 m, korkeus 0,5 m. Paksu humuskerroksen alta havaittiin kairauksessa palaneita kiviä ja nokimaata, Kiukaan päällä kasvaa nuoria kuusia. Huom! Yhteinen aluerajaus kohteille 18 – 20.		
Vaikutusten arvio:			
Hankkeella ei olisi vaikutusta kohteeseen. Lähin suunniteltu voimalapaikka on yli 1000 m:n etäisyydellä.			



Tervahauta kuvattu itään.



Kohteet 18 - 20. MML:n peruskarttarasteri 1:20 000, 9/2020.



21. Hiekkasärkät			
<b>Rekisteritiedot</b>		<b>Paikkatiedot</b>	
Mj-rekisteri	-	TM35-lehtijako	R4433R
Laji	Muu kulttuuriperintökohde	Vanha yleislehtijako	3424 10
Tyyppi	Työ- ja valmistuspaikat	<b>Koordinaatit</b> ETRS-TM35FIN 21-5 P: 7195862 I: 496714 21-6 P: 7195881 I: 496697 21-7 P: 7195898 I: 496674 21-8 P: 7195916 I: 496651	P: 7195845 I: 496741 21-1 P: 7195799 I: 496819 21-2 P: 7195810 I: 496798 21-3 P: 7195827 I: 496766 21-4 P: 7195845 I: 496742
Tyyppin tarkenne	Aidat / poroaidat	N2000	Z 122
Ajoitus	Historiallinen / uusin aika		
Aiemmat tutkimukset		Inventointimenetelmät	Valokuvaus, pintahavainnointi
Aiemmat löydöt		Inventointilöydöt	
Kuvaus:	<i>Hiekkaharjanteen etelälaidalla Peurasuon pohjoisreunaa pitkin on 260 m:n matkalla yhteensä 8 kasaa purettua aidantolppia ja -puuta. Osa näistä on ladattu päällekkäin neliöön. Rakennelma muistuttaa juuri purettuja poroaitoja; Utajärvellä porohoitoalueen eteläraja kulkee hieman pohjoisempaan Kiiminkijoen kohdalla. Suon nimen ja aidan sijainnin perusteella kyseessä on saattanut olla aita, joka esti porojen kulku heinäsuolle.</i>		
Vaikutusten arvio:			
Hankkeella ei olisi vaikutusta kohteeseen. Lähin suunniteltu voimalapaikka sijaitsee kohteesta yli 500 m itään.			



Alakohde 21-8, kaakkoon..



Kohde 21, Alakohteet sinisenä pisteinä, rajaus vaaleansininen. MML:n peruskarttarasteri 1:20 000, 9/2020.





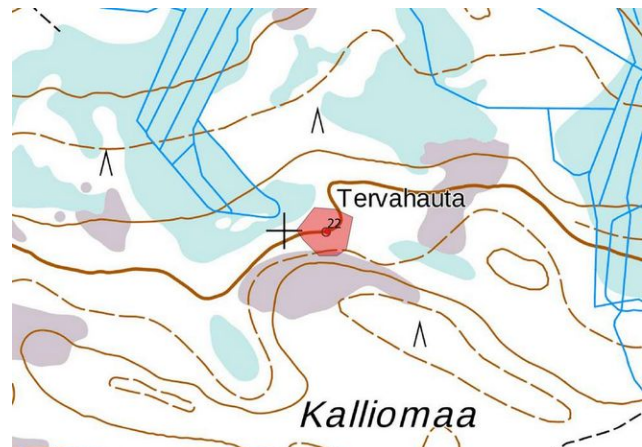
Alakohde 21-5 luoteeseen,



Alakohde 21-2 luoteeseen..

## 22. Kalliomaa

Rekisteritiedot		Paikkatiedot	
Mj-rekisteri	1000029097	TM35-lehtijako	R4433R
Laji	Kiinteä muinaisjäänös	Vanha yleislehtijako	3424 10
Tyyppi	Työ- ja valmistuspaikat	Koordinaatit ETRS-TM35FIN	P: 7195999 I: 498071
Tyyppin tarkenne	Tervahaudat	N2000	Z 140
Ajoitus	Historiallinen / uusi aika		
Aiemmat tutkimukset	Inventointi V. Laurila 2014.	Inventointimenetelmät	Ei toimenpiteitä
Aiemmat löydöt		Inventointilöydöt	
Kuvaus:	<i>M-J rekisterin kuvaus: Kohde tarkastettiin inventoinnissa 22.5.2014 ja se havaittiin laserkeilausaineistosta. Kohde sijaitsee kalliorinteen alapuolella. Maaperä on moreenia, metsä vanhaa mäntymetsää. Tervahauta on harvinaisen iso, selkeä ja korkea. Halkaisijaltaan hauta on noin 20m. Selkeää halssia ei ole havaittavissa mutta oletettavan halssin paikalla on metsästäjien auki kaivamia ketunpesiä. Inventoinnissa 2020 ei käyty paikalla.</i>		
Vaikutusten arvio:			
Hankkeella ei olisi vaikutusta kohteeseen. Lähin suunniteltu voimalapaikka on yli 600 m:n etäisyydellä.			

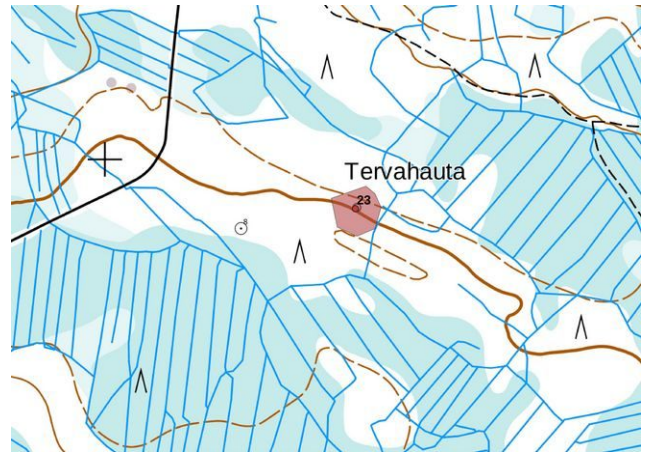




23. Kalliomaa itä			
Rekisteritiedot		Paikkatiedot	
Mj-rekisteri	-	TM35-lehtijako	R4433R
Laji	Kiinteä muinaisjäännös	Vanha yleislehtijako	3424 10
Tyyppi	Työ- ja valmistuspaikat	Koordinaatit ETRS-TM35FIN	P: 7195914 I: 499439
Tyypin tarkenne	Tervahaudat	N2000	Z 140
Ajoitus	Historiallinen / uusi aika		
Aiemmat tutkimukset		Inventointimenetelmät	Valokuvaus, pintahavainnointi
Aiemmat löydöt		Inventointilöydöt	
Kuvaus:	Moreeniharjanteella Kalliomaan itäpuolella on tervahauta, halkaisija 20 m, kuopan syvyys 0,8 m, halssi suuntautuu pohjoiseen, se on sortunut. Haudan päällä kasvaa tiheää puustoa.		
Vaikutusten arvio:			
Hankkeella ei olisi vaikutusta kohteeseen. Lähin suunniteltu voimalapaikka sijaitsee noin 180 m lounaaseen.			



Tervahauta kuvattu itään.



Kohteet 18 - 20. MML:n peruskarttarasteri 1:20 000, 9/2020.





## 8. Aineistoluettelo

### Digitaalinen aineisto:

Geologian tutkimuskeskus,  
<http://gtkdata.gtk.fi/Maankamara/index.html>

Jyväskylän yliopiston julkaisuarkisto, <http://www.vanhakartta.fi/>

Maanmittauslaitos, avoimien aineistojen tiedostopalvelu,  
<https://tiedostopalvelu.maanmittauslaitos.fi/tp/kartta>  
Maanmittauslaitos,

<http://vanhatpainetutkartat.maanmittauslaitos.fi/>

Museovirasto: Kulttuuriympäristön palveluikkuna:

Arkeologiset kohteet [https://www.kyppi.fi/palveluikkuna/mjreki/read/asp/r\\_default.aspx](https://www.kyppi.fi/palveluikkuna/mjreki/read/asp/r_default.aspx)

Kulttuuriympäristön tutkimusraportit [https://www.kyppi.fi/palveluikkuna/raportti/read/asp/r\\_default.aspx](https://www.kyppi.fi/palveluikkuna/raportti/read/asp/r_default.aspx)

Kapsi ry, >wms-server <http://tiles.kartat.kapsi.fi/ortokuva?>

Kansallisarkisto: <http://digi.narc.fi/digi/> pitäjän kartasto Utajärvi, Muhos.



## LIITE

Vuonna 2021 lisätyt uudet mj-tunnukset

kohde	tyyppi	tyypin tarkenne	status	tunnus	raportin sivu
1. Nuankangas itä	asuinpaikat	kivikautinen asuinpaikka	Mj	1000011968	18
2. Nuankangas	työ- ja valmistuspaikat	tervahauta	Mj	1000028951	19
3. Nuankangas 2	asuinpaikat	kämpän jäännös	Kp	1000028951	21
4. Nuankangas pohjoinen 1	työ- ja valmistuspaikat	tervahauta	Mj	1000041579	22
5. Nuankangas pohjoinen 2	kivirakenteet	tervapirtin kiuas	Mj	1000041579	23
6. Nuankangas pohjoinen 3	työ- ja valmistuspaikat	tervahauta	Mj	1000041580	24
7. Nuankangas pohjoinen 4	kivirakenteet	tervapirtin kiuas	Mj	1000041580	25
8. Kettusenkangas	työ- ja valmistuspaikat	tervahauta	Mj	1000041581	26
9. Papinniemi	työ- ja valmistuspaikat	tervahauta	Mj	1000041582	27
10. Tulilahti	työ- ja valmistuspaikat	tervahauta	Mj	1000041583	28
11. Tulilahti 2	kivirakenteet	tervapirtin kiuas	Mj	1000041583	29
12. Kestin Saunamaa	asuinpaikat	esihistoriallinen asuinpaikka	Mj	1000041584	30
13. Kestin Saunamaa länsi	työ- ja valmistuspaikat	tervahauta	Mj	1000041585	31
14. Lamminvaara	työ- ja valmistuspaikat	tervahauta	Mj	1000041586	32
15. Lamminvaara 2	kivirakenteet	tervapirtin kiuas	Mj	1000041586	33
16. Lamminvaara 3	maarakenteet	esihistorialliset painanteet	Mj	1000041586	34
17. Haarasuo	työ- ja valmistuspaikat	tervahauta	Mj	1000041589	35
18. Pikku Kalliomaa	työ- ja valmistuspaikat	tervahauta	Mj	1000041590	36
19. Pikku Kalliomaa 2	työ- ja valmistuspaikat	tervahauta	Mj	1000041590	37
20. Pikku Kalliomaa 3	kivirakenteet	tervapirtin kiuas	Mj	1000041590	38
21. Hiekkasärkät	puurakenteet	poroaidan jäännös	Kp	1000041591	39
22. Kalliomaa 1	työ- ja valmistuspaikat	tervahauta	Mj	1000029097	40
23. Kalliomaa itä	työ- ja valmistuspaikat	tervahauta	Mj	1000041592	41