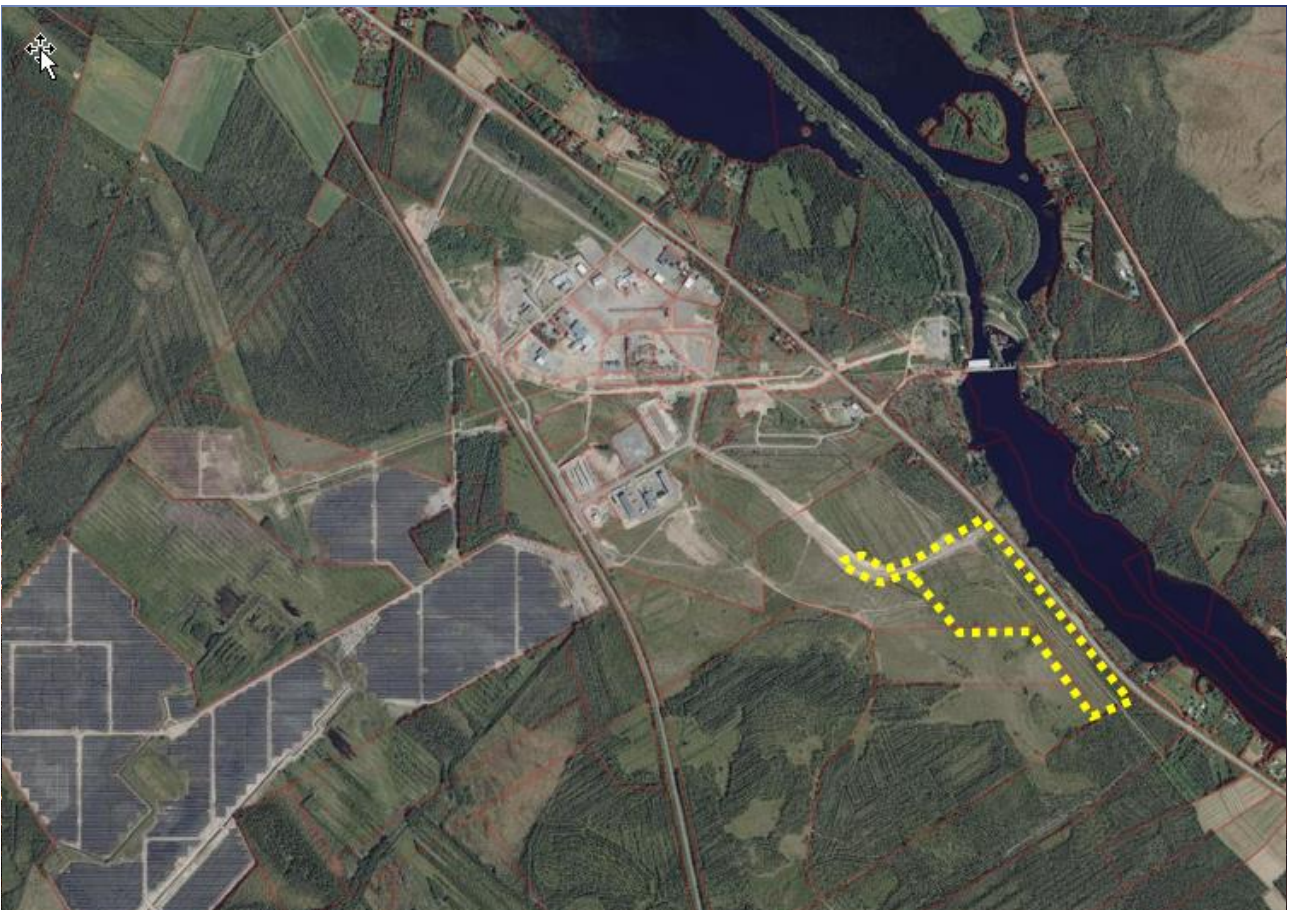


Osallistumis- ja arviointisuunnitelma

Korttelin 511 tontin 2 asemakaavamuutos
(Mustikkakankaan polttoainejakelualue)



Utajärven Kunta



Päiväys päivitetty 5.1.2026
kuulutettu vireille 21.10.2025

Suunnitelmassa kerrotaan Alueidenkäyttölain 63 §:n mukaisesti, miten osallistuminen ja vuorovaikutus sekä kaavan vaikutusten arviointi tapahtuvat kaavaprosessissa.

Osallistumis- ja arviointisuunnitelmaan voidaan tehdä suunnittelun kuluessa tarkistuksia ja täydennyksiä tarpeen mukaan.

Sweco Finland Oy
Projekti

Y-tunnus: 2661738-3
Utajärvi_Mustikkakangas
polttoainejakelun
asemakaavamuutos

Työnumero

25022263

Asiakas

Utajärven Kunta

Päiväys

5.1.2026

Dokumenttiviite

OAS_Utajärvi_K511_akm_polttoainejakelualue_paivitetty_2026_01.docx

Sisältö

1	Perus- ja tunnistetiedot.....	4
1.1	Suunnittelualue	4
2	Tavoitteet.....	5
2.1	Valtakunnalliset alueidenkäyttötavoitteet	5
3	Suunnittelutilanne	6
3.1	Maakuntakaava	6
3.2	Yleiskaava	9
3.3	Asemakaava.....	10
3.4	Muut selvitykset ja suunnitelmat	12
	Rakennusjärjestys ja pohjakartta	12
	Utajärven liikenneverkkoselvitys	12
	Kuntastrategia	12
4	Työvaiheet ja tavoiteaikataulu	13
5	Osalliset	14
6	Vaikutusten arviointi	14
7	Yhteystiedot.....	15

1 Perus- ja tunnistetiedot

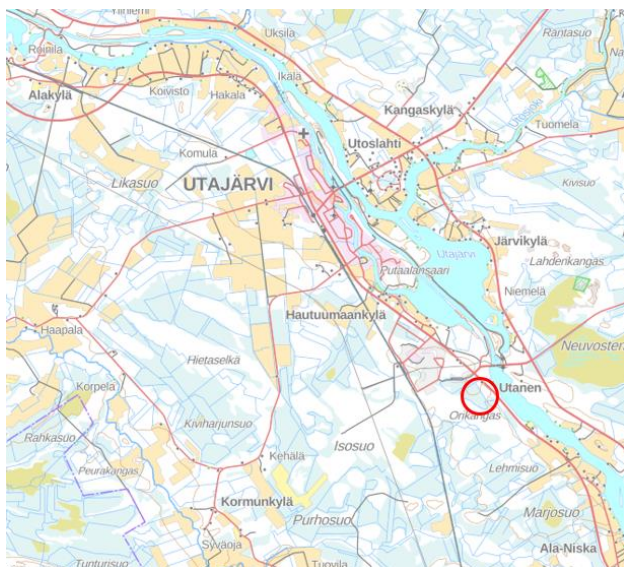
1.1 Suunnittelualue

Mustikkakankaan teollisuusalueelle on laadittu viime vuosien aikana vaihteittain asemakaavoja, joilla on mahdollistettu alueen laajentuminen ja uusien suurteollisten toimintojen rakentuminen. Mustikkakankaan teollisuusalueen asemakaavan laajennuksen valmistumisen jälkeen korttelin 511 tontille 2 tavoiteltavan toiminnan laatu on tarkentunut, jonka vuoksi alueelle on käynnistetty asemakaavan muutostyö. Tontin lisäksi kaavamuuos koskee Prosessitien katualuetta, vt 22 tiealuetta Prosessitien liittymän osalta sekä vt 22 varren suojaviheraluetta. Kaavatyö käynnistetään Utajärven kunnan aloitteesta.

Mustikkakangas on Utajärvellä sijaitseva teollisuusalue, jolla toimii useita yrityksiä kuten saha sekä puunjalostukseen, rakennusalaan ja energia-alaan erikoistuneita yrityksiä. Kaavamuutoksella mahdollistetaan Mustikkakankaan teollisuusalueen asemakaavan laajennuksen korttelin 511 tontille 2 uuden polttoaineen jakeluaseman rakentuminen. Mustikkakankaan nykyinen teollisuusalue ja suunnittelualue sijaitsevat valtatie 22 ja Oulu-Kajaani ratayhteyden välisellä alueella. Nykyinen teollisuusalue sijaitsee noin 2–3 km etäisyydellä Utajärven kirkonkylästä ja suunnittelualue noin 4,5 km etäisyydellä Utajärven kirkonkylästä kaakon suuntaan. Suunnittelualueen koko on noin 13 hehtaaria.

Alue on tällä hetkellä valtatie 22:n vartta lukuun ottamatta avohakattua talousmetsän pohjaa. Valtatie 22:n varressa on n. 45 metriä leveä puustoinen vyöhyke ja alueella kulkee sähkölinja valtatie 22 linjausta seuraten. Lähin asutus on Oulujokivarren asutusta valtatie 22 vastakkaisella puolella. Suunnittelualueen kohdalla oleva Oulujoen ranta on rakentamaton Fortumin maa-alue. Utasen vesivoimalaitos ja Fingridin Utasen sähköasema sijaitsevat lähellä.

Asemakaavoitettava alue on kokonaan Utajärven kunnan omistuksessa.



Suunnittelualueen sijainti on esitetty punaisella ympyrällä vasemmanpuoleisessa kuvassa. Oikealla tarkempi kartta, jossa asemakaavan alustava rajaus mustalla viivalla. (© Maanmittauslaitoksen kartta-aineistot).

2 Tavoitteet

Utajärven kunnan tavoitteena on kehittää suunnittelualueelle perinteisen sekä uusiutuvan polttoaineen jakeluasema. Asemakaavamuutoksessa alueen nykyisiä kaavamääräyksiä tarkistetaan sellaisiksi, että ne mahdollistavat polttoaineen jakeluaseman rakentamisen alueelle. Koska kaavamuutoksessa osoitettava toiminta poikkeaa voimassa olevasta yleiskaavasta, tutkitaan työn yhteydessä yleiskaavatasolla alueen liittyminen mm. Utajärven yhdyskuntarakenteeseen, lähialueiden maankäyttö ja liittyminen, maisema-, kulttuuriympäristö-, luonto-, liikenne- ja rataliikenne sekä muut reitistöt. Lisäksi laaditaan yleispiirteinen vaikutusten arviointi. Kaavan laadinnassa huomioidaan maakuntakaavan ohjausvaikutus, valtakunnalliset alueidenkäyttötavoitteet sekä yleis- ja asemakaavan sisältövaatimukset. Kaavatyön laadinnassa käytetään hyväksi voimassa olevan asemakaavan yhteydessä laadittuja selvityksiä. Asemakaava ohjaa alueen rakentamista ja siinä osoitetaan asemakaavamuutosalueen liittyminen ympäristöönsä.

2.1 Valtakunnalliset alueidenkäyttötavoitteet

Valtakunnalliset alueidenkäyttötavoitteet ovat osa alueidenkäyttölain mukaista alueidenkäytön suunnittelujärjestelmää. Alueidenkäyttölain (AKL 24 §) mukaan tavoitteet on otettava huomioon siten, että edistetään niiden toteuttamista maakunnan suunnittelussa ja muussa alueiden käytön suunnittelussa.

Valtioneuvosto on päättänyt valtakunnallisista alueidenkäyttötavoitteista vuonna 2000, ja tavoitteita on tarkistettu 2008. Alueidenkäyttötavoitteet on uudistettu, ja uudistetut tavoitteet tulivat voimaan 1.4.2018. Valtakunnalliset alueidenkäyttötavoitteet käsittelevät seuraavia kokonaisuuksia:

1. Toimivat yhdyskunnat ja kestävä liikkuminen
2. Tehokas liikennejärjestelmä
3. Terveellinen ja turvallinen elinympäristö
4. Elinvoimainen luonto- ja kulttuuriympäristö sekä luonnonvarat
5. Uusiutumiskykyinen energiahuolto

Tässä kaavatyössä tulee huomioida erityisesti seuraavat:

Tavoite 1:

Edistetään koko maan monikeskuksista, verkottuvaa ja hyviin yhteyksiin perustuvaa aluerakennetta, ja tuetaan eri alueiden elinvoimaa ja vahvuuksien hyödyntämistä. Luodaan edellytykset elinkeino- ja yritystoiminnan kehittämiseksi. Luodaan edellytykset vähähiiliselä ja resurssitehokkaalle yhdyskuntakehitykselle, joka tukeutuu ensisijaisesti olemassa olevaan rakenteeseen.

Tavoite 2:

Edistetään valtakunnallisen liikennejärjestelmän toimivuutta ja taloudellisuutta kehittämällä ensisijaisesti olemassa olevia liikenneyhteyksiä ja verkostoja.

Tavoite 3:

Ehkäistään melusta, tärinästä ja huonosta ilmanlaadusta aiheutuvia ympäristö- ja terveyshaittoja. Haitallisia terveysvaikutuksia tai onnettomuusriskejä hallitaan jättämällä aiheuttavien toimintojen ja vaikutuksille herkkien toimintojen välille riittävän suuri etäisyys tai riskit hallitaan muulla tavoin.

Tavoite 4:

Huolehditaan valtakunnallisesti arvokkaiden kulttuuriympäristöjen ja luonnonperinnön arvojen turvaamisesta. Edistetään luonnon monimuotoisuuden kannalta arvokkaiden alueiden ja ekologisten yhteyksien säilymistä. Luodaan edellytykset bio- ja kiertotaloudelle sekä edistetään luonnonvarojen kestävää hyödyntämistä.

Tavoite 5:

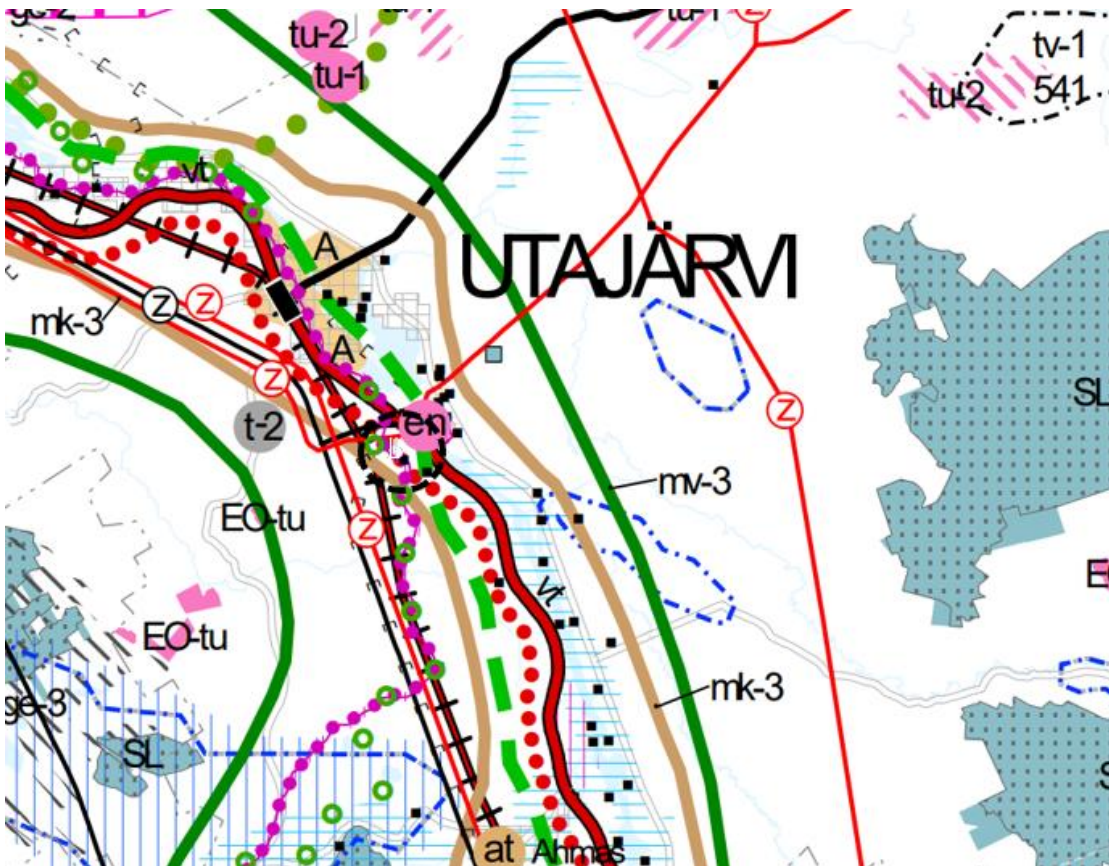
Varaudutaan uusiutuvan energian tuotannon ja sen edellyttämien logististen ratkaisujen tarpeisiin.

3 Suunnittelutilanne

3.1 Maakuntakaava

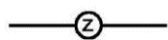
Alueella on voimassa viime vuosina kolmessa vaiheessa uudistettu Pohjois-Pohjanmaan maakuntakaava, joka on otettava huomioon yleiskaavallisessa tarkastelussa sekä laadittaessa asemakaavaa.

- **1. vaihemaakuntakaava** on hyväksytty maakuntavaltuustossa 2.12.2013, vahvistettu ympäristöministeriössä ja tullut lainvoimaiseksi 2017.
- **2. vaihemaakuntakaava** on hyväksytty maakuntavaltuustossa 7.12.2016 ja saanut lainvoiman 2.2.2017.
- **3. vaihemaakuntakaava** on hyväksytty maakuntavaltuustossa 11.6.2018 ja saanut lainvoiman 21.1.2022.
- **Pohjois-Pohjanmaan energia- ja ilmastovaihemaakuntakaava** on hyväksytty maakuntavaltuuston kokouksessa 27.5.2025 ja määrätty tulemaan voimaan ilman lainvoimaa maakuntahallituksessa alueidenkäyttölain 201 §:n nojalla 22.8.2025.
- Pohjois-Pohjanmaalla on lisäksi voimassa Hanhikiven ydinvoimamaakuntakaava, joka ei koske Utajärven Mustikkakankaan aluetta.



Ote oikeusvaikutuksettomasta maakuntakaavayhdistelmästä (© Pohjois-Pohjanmaan liitto 5/2025). Suunnittelualueen likimääräinen sijainti osoitettu mustalla katkoviivalla.

Maakuntakaavassa alueelle tai sen lähialueelle on osoitettu seuraavat merkinnät:



Pääsähköjohto 400 kV ja 220 kV.



Uusi pääsähköjohto 400 kV.



OHJEELLINEN PÄÄSÄHKÖJOHTO 400 kV.



Teollisuus- ja varastoalue, t-2.

t-2

Merkinnällä osoitetaan vähintään seudullista merkitystä omaavia, lähinnä perinteisen teollisuuden tuotanto- ja varastoalueita, jotka eivät sisälly taajamatoimintojen aluevaraukseen ja jotka halutaan turvata muulta maankäytöltä. Lisämerkinnällä -1 osoitetaan seudullisesti merkittävien biojalostamojen alueet. Lisämerkinnällä -2 osoitetaan seudullisesti merkittävien uusiutuvan energiantuotannon jatkojalostuksen edellyttämien kemiallisten prosessien tuotantolaitosten alueet.

Suunnittelumääräys: Biojalostamon ja uusiutuvan energiantuotannon jatkojalostuksen edellyttämien kemiallisten prosessien tuotantolaitoksen alueen toimintojen suunnittelussa tulee ottaa huomioon lähiasutukselle aiheutuvat onnettomuus- ja päästöriskit ja pyrkiä ratkaisuihin, joissa riskit jäävät lieviksi. Vaarallisten kemikaalien laajamittaista teollista käsittelyä ja varastointia saa harjoittaa vain Turvallisuus- ja kemikaaliviraston luvalla.



Maaseudun kehittämisen kohdealue

mk-3, Oulujokilaakso.



Matkailun vetovoima-alue / Matkailun ja virkistystyksen kehittämisen kohdealue.

mv-3, Rokua–Oulujärvi.



Viheryhteystarve.

Merkinnällä osoitetaan kaupunkiseutujen ja jokilaaksovyöhykkeiden sisäisiä ja niitä yhdistäviä tavoitteellisia ulkoilun runkoreittejä ja niihin liittyviä pienialaisia virkistysalueita. Merkintään sisältyy sekä olemassa olevia että kehitettäviä ulkoilu-, pyöräily-, melonta- ym. reittejä.

Suunnittelumääräys: Yksityiskohtaisemmalla suunnittelulla tulee turvata virkistysalueiden ja -reittien seudullinen jatkuvuus ja kehittäminen sekä liittyminen virkistyskeskuksiin, suojelualueisiin ja kulttuuriympäristöihin.



Maakunnallisesti arvokas maisema-alue.

Merkinnällä osoitetaan maakunnallisesti arvokkaat maisema-alueet (Pohjois-Pohjanmaan päivitysinventointi 2013-2015).



Muinaismuistokohde.



Valtakunnallisesti arvokas rakennettu kulttuuriympäristö. Keisarintie.

Merkinnällä osoitetaan valtioneuvoston päätöksen mukaiset valtakunnallisesti merkittävät rakennetut kulttuuriympäristöt (RKY 2009).



Tärkeä ulkoilu- tai retkeilyreitti.

Merkinnällä osoitetaan ylismaakunnallisia ulkoilu- ja retkeilyreittejä.

A

Taajamatoimintojen alue.

Merkinnällä osoitetaan asumisen, palvelujen, teollisuus- ja muiden työpaikka-alueiden ym. taajamatoimintojen sijoittumisalue ja laajentumisalueita.

EO-tu

Turvetuotantoalue.

Merkinnällä osoitetaan turvetuotantoalueita, joilla on turpeen ottotoimintaa tai joilla on voimassa oleva ympäristölupa turvetuotantoa varten.

en

Energiahuollon alue.

Merkinnällä osoitetaan maakunnan energiahuollon kannalta tärkeät voimat ja suurmuuntamoiden alueet.

vt/kt

Merkittävästi parannettava valtatie (vt).

Merkinnällä osoitetaan huomattavaa tien parantamista, joka on verrattavissa tien uustai laajennusinvestointeihin.

Suunnittelumääräys: Yksityiskohtaisemmassa suunnittelussa on pyrittävä edistämään kevyen liikenteen väylien totuttamista erityisesti taajamien, kyläkeskusten ja koulujen läheisyydessä.

Merkittävästi parannettava nopean henkilöliikenteen ja raskaan tavaraliikenteen päärata.

Suunnittelumääräys: Yksityiskohtaisemmassa suunnittelussa on varauduttava nopean henkilöjunaliikenteen ja raskaan tavaraliikenteen edellyttämän radan rakenteen ja turvallisuuden parantamiseen, mm. tasoristeysten poistamiseen sekä kaksoisraiteeseen.



Kevyen liikenteen yhteystarve.

3.2 Yleiskaava

Alueella on voimassa vuonna 2017 hyväksytty kirkonkylä-Vaala osayleiskaava.

Kirkonkylä-Vaala osayleiskaavassa suunnittelualue on merkitty maa- ja metsätalousalueiksi (M). Suunnittelualueen lävistää merkintä ohjeellisesta uudesta sähkölinjasta (110 kV tai 400 kV). Lisäksi valtatie läheisyyteen on merkitty sähkölinja ja tieliikenteen teoreettinen melualue 55 dBA sekä siirtoviemäriin linjaus. Yleiskaavaan on merkitty myös suunnittelualueen länsipuolella kulkeva historiallinen Keisarintie, jonka linjaus ja suhde ympäristöön on säilytettävä. Lisäksi yleiskaavaan on merkitty suunnittelualueen lähistölle kiinteitä muinaisjäännöksiä osoittavia kohteita (sm-36 Orikangas 1 ja sm-37 Orikangas 2). Muita yleiskaavamerkintöjä ei suunnittelualueelle kohdistu.

Suunnittelualueen koillispuolelle sijoittuu valtakunnallisesti merkittävä rakennettu kulttuuriympäristö Oulujoen ja Sotkamon reitin voimalaitokset – Utasen voimalaitos ja asuinalue (RKY 2009) ja kaakkoispuolelle maakunnallisesti arvokas maisema-alue Oulujokivarren ja Lähtevänojanvarren kulttuurimaisemat.

Nykyinen Mustikkakankaan teollisuusalue on pääosin osoitettu Kirkonkylä-Vaala osayleiskaavassa merkinnällä ak olevaksi asemakaava-alueeksi laajennuksineen.



Ote Kirkonkylä-Vaala osayleiskaavasta. Muutostyötä vaativa alue on lisätty kaavakartan päälle mustalla rajauksella.

3.3 Asemakaava

Suunnittelualueella on voimassa 3.10.2024 hyväksytty ja 13.11.2024 voimaan tullut Mustikkakankaan teollisuusalueen laajennuksen asemakaava. Asemakaavassa suunnittelualue on pääasiassa osoitettu ympäristöhäiriötä aiheuttamattomien teollisuusrakennusten korttelialueeksi (TY). TY-tontit suurin sallittu kerrosluku on II ja rakennusoikeus on osoitettu tehokkuusluvulla $e=0.35$. Tontin etelä- ja länsirajoille on osoitettu kapeat istutettavat alueen osat. Suunnittelualueeseen kuuluu myös Prosessitien katualuetta. Lisäksi valtatie 22:n ja Prosessitien varsille on osoitettu suojavihervyöhyke (EV). Suunnittelualueen etelä- ja länsireunaa kiertää ajoyhteys ja TY-tontin lävistää valtatie 22:lle rinnakkainen sähkölinjaa varten varattu alueen osa.



Ote voimassa olevasta asemakaavasta.

Suunnittelualueella on asemakaavassa käytetty seuraavia aluevarausmerkintöjä:

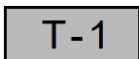


Ympäristöhäiriötä aiheuttamattomien teollisuusrakennusten korttelialue.



Suojaviheralue.

Suunnittelualueen ulkopuolella Mustikkakankaan teollisuuskortteleissa on pääasiassa käytetty seuraavaa aluevarausmerkintää:



Teollisuus- ja varistorakennusten korttelialue.

Alueelle saa sijoittaa myös toimintaan liittyviä liiketiloja. Liike- ja myymälätilojen osuus saa olla enintään 20 % tontin rakennusoikeudesta. T-1 alueella kiertotaloutta tukevat toiminnot ovat mahdollisia.

513

Korttelin numero.

1

Ohjeellisen tontin/rakennuspaikan numero.

KATU

Kadun, tien, katuaukion, torin, puiston tai muun yleisen alueen nimi.

II

Roomalainen numero osoittaa rakennusten, rakennuksen tai sen osan suurimman sallitun kerrosluvun.

$e = 0.35$

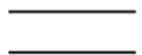
Tehokkuusluku eli kerrosalan suhde tontin/rakennuspaikan pinta-alaan.



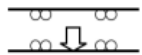
Rakennusala.



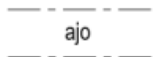
Istutettava alueen osa.



Katu.



Ajoneuvoliittymän likimääräinen sijainti.



Ajoyhteys.



Sähköjohtoa varten varattu alueen osa.
z=sähkölinja



Mahdollinen luokan D ohjearvon ylittävä tärinäalue. Tärinäalueen määrittely perustuu vuoden 2023 laskennalliseen tärinäselvitykseen. Jatkosuunnittelussa tulee huomioida mahdollinen muuttunut tärinätilanne. Rakennussuunnitelmissa tulee esittää rakennuskohtaiset ratkaisut rakenteiden tärinän vähentämiseksi liikennetärinän raja-arvoon. Rakennusten värähtelysuunnittelulla tulee varmistaa, että rakenteiden resonanssi-ilmiö voidaan luotettavasti välttää. Maaperävärähtelyn huomioiva värähtelysuunnittelu tulee tehdä rakennuspaikkakohtaisesti.

Lisäksi asemakaavaa koskevat seuraavat yleismääräykset:

Korttelialueilla saa rakennusten katoille ja julkisivuille sijoittaa aurinkokeräimiä ja -paneeleja. Rakennuspaikkojen piha-alueilla on hyvä mahdollisuuksien mukaan käyttää vettä läpäiseviä pintoja hulevesihaittojen vähentämiseksi. Myös viherkattorakenteet ovat suositeltavia. Aluerakenteissa tulee kiinnittää huomiota mahdollisimman korkeaan kiertotaloustuotteiden käyttöasteeseen ja hiilineutraalisuuteen.

Raideliikenteen tärinä

Teollisuus- ja toimistorakennuksissa esiintyvän liikennetärinän ohjearvo on $V < \text{tai} = 0,6 \text{ mm/s}$ (tärinäluokka D). Kaavakartalle on rajattu alue, jolla tärinäluokan D ohjearvo mahdollisesti ylittyy (tärmerkintä).

Runkomelu

Rakennuksilta vaadittavan runkomelutason tulee olla $L_{\text{prm}} < \text{tai} = 45 \text{ dBA}$. Vuoden 2023 tärinä- ja runkomeluserelvityksen perusteella ko. arvo ylittyy kaava-alueella radan läheisyydessä noin 110 metrin etäisyydelle raiteesta.

3.4 Muut selvitykset ja suunnitelmat

Rakennusjärjestys ja pohjakartta

Alueelle on laadittu uusi AKL 54 a § mukainen asemakaavan pohjakartta.

Utajärven kunnassa on voimassa vuonna 2025 hyväksytty rakennusjärjestys.

Utajärven liikenneverkkoselvitys

Utajärven liikenneverkkoselvitys on valmistunut 16.9.2022 (Ramboll). Selvitys on liikenneverkollinen, yleiskaavatasoinen tarkastelu, jota on hyödynnetty myös Mustikkakankaan asemakaavoituksen taustaselvityksenä. Liikenneverkkoselvitys on tehty kevään ja kesän 2022 aikana Pohjois-Pohjanmaan ELY-keskuksen ja Utajärven kunnan toimeksiannosta.

Kuntastrategia

Utajärven kuntastrategia 2021–2025 on koko valtuustokauden kattava suunnitelma, jossa valtuusto päättää toiminnan ja talouden pitkän aikavälin tavoitteista sekä toimenpiteistä. Utajärven kunnan strateginen painopiste on yhdessä tehtävä elinvoimainen Utajärvi, joka tehdään hyvinvointityön ja elinkeinoelämän yhteistyönä. Tavoitteena on tehdä kasvua. Työpaikkoja pyritään lisäämään mm. yrityspuiston toimintaa kehittämällä ja vahvistamalla, maanhankinnalla strategisesti tärkeitä alueilta ja kaavoitushankkeita priorisoimalla.

4 Työvaiheet ja tavoiteaikataulu

Osallistumisen ja vuorovaikutuksen järjestämisestä on säädetty alueidenkäyttölain luvussa 8. Suunnittelun aikataulu tarkentuu prosessin edetessä.

<p>10-11/ 2025</p>	<p>Aloitusvaihe</p> <p>Kaavatyö kuulutetaan vireille ja osallistumis- ja arviointisuunnitelma (OAS) asetetaan nähtäville 14 vuorokauden ajaksi (AKL 63 § ja 64 §). OAS:n riittävydestä on mahdollista jättää kirjallinen mielipide (suunnittelun tavoitteet, osallistumisjärjestelyt ja vaikutusten arviointi). OAS:aa voidaan tarkistaa ja päivittää suunnitteluprosessin aikana kaavan eri kuulemisvaiheissa.</p> <p>Tarvittaessa neuvotellaan keskeisten viranomaisten kanssa.</p> <p>Asemakaavamuutoksen laatimiseen käytetään aiempien asemakaavojen yhteydessä laadittuja selvityksiä. Jos tarvetta ilmenee, kaavaprosessin yhteydessä voidaan laatia jo laadittuja selvityksiä täydentäviä lisäselvityksiä.</p>
<p>11 / 2025 – 2 / 2026</p>	<p>Valmisteluvaihe</p> <p>Laaditaan kaavaluonnos kaavamerkintöineen ja -määräyksineen sekä kaavaselostus, joka sisältää alustavan vaikutusten arvioinnin.</p> <p>Kaavaluonnos ja muu valmisteluaineisto asetetaan julkisesti nähtäville vähintään 14 vuorokauden ajaksi valmisteluvaiheen kuulemista varten (AKL 62 §, MRA 30 §).</p> <p>Osalliset voivat jättää vapaamuotoisia mielipiteitä kaavaluonnoksesta kirjallisesti tai sähköpostitse nähtävilläoloajan kuluessa. Keskeisiltä viranomaisilta pyydetään lausunnot.</p> <p>Luonnoksesta saatuihin mielipiteisiin ja lausuntoihin laaditaan vastineet, jotka kunta käsittelee.</p>
<p>2-3 / 2026</p>	<p>Ehdotusvaihe</p> <p>Tarvittaessa neuvotellaan keskeisten viranomaisten kaavaehdotusvaiheessa.</p> <p>Jollei kaava-aineistoa ole palautteen perusteella tarpeen muuttaa, jatkuu kaavan nähtävilläolo kaavaehdotuksena vähintään 30 vuorokauden ajan (AKL 65 § ja MRA 27 §). Kaavaehdotuksesta pyydetään tarvittavat viranomaislausunnot.</p> <p>Osalliset voivat jättää kirjallisia muistutuksia kaavaehdotuksesta nähtävilläoloajan kuluessa.</p> <p>Ehdotuksesta saatuihin lausuntoihin ja muistutuksiin laaditaan vastineet, jotka kunta käsittelee.</p>
<p>4 / 2026</p>	<p>Hyväksyminen</p> <p>Kaavan tarkistaminen / täydentäminen hyväksymiskäsittelyyn. Tarvittaessa järjestetään viranomaisneuvottelu kaavaehdotuksen nähtävilläolon jälkeen. Jos oleellisia muutoksia kaavaan ei tule, kaavaehdotus saatetaan kunnan hyväksymiskäsittelyyn.</p> <p>Utjärven kunnanhallitus päättää kaavaehdotuksen esittämisestä kunnanvaltuuston hyväksyttäväksi. Kaavan hyväksymisestä ilmoitetaan AKL 67 § ja MRA 94 § mukaan.</p> <p>Valtuuston hyväksymispäätöksestä on 30 päivän valitusaika Pohjois-Suomen hallinto-oikeuteen. Jos kaavan hyväksymispäätöksestä ei valiteta, valtuuston päätös saa lainvoiman ja kaava kuulutetaan voimaan.</p>

Kaavoitusta koskevat ilmoitukset julkaistaan kunnan internetsivuilla osoitteessa www.utajarvi.fi ja paikallislehti Tervareitissä.

Virallisissa kuulemisvaiheissa kaava-aineistot ovat julkisesti nähtävillä Utajärven kirjastossa (Anttilantie 13, Utajärvi) ja kunnan internetsivuilla www.utajarvi.fi kuulutukset ja ilmoitukset -osiossa.

Nähtävilläolojen aikana osallisilla on mahdollisuus lausua mielipiteensä kirjallisesti osoitteeseen Utajärven kunta/Kunnanhallitus, Vanhatie 1, PL 18, 91600 Utajärvi tai sähköpostiin kirjaamo@utajarvi.fi. Aihe: Mustikkakankaan asemakaavan muutos korttelissa 511

5 Osalliset

Alueidenkäyttölain 62 § mukaan kaavoitukseen osallisia ovat alueen maanomistajat ja ne, joiden asumiseen, työntekoon tai muihin oloihin kaava saattaa huomattavasti vaikuttaa. Lisäksi osallisia ovat viranomaiset ja yhteisöt, joiden toimialaa suunnittelussa käsitellään. Osallisilla on mahdollisuus osallistua kaavan valmisteluun, arvioida kaavan vaikutuksia ja lausua, kirjallisesti tai suullisesti, mielipiteensä asiasta.

Kaavoituksessa käsitellään seuraavien tahojen toimialaa:

- Alueen ja lähialueen maanomistajat
- Lähialueen asukkaat, jota suunnittelu koskee
- Alueen ja lähialueen yritykset, yhdistykset ja yhteisöt
- Kunnan toimielimet ja viranhaltijat, joiden toimialaa asia koskee
- Valtakunnallinen lupa- ja valvontavirasto (LVV)
- Pohjois-Suomen elinvoimakeskus
- Lapin elinvoimakeskus
- Pohjois-Pohjanmaan liitto
- Oulun museo- ja tiedekeskus
- Pohjois-Pohjanmaan pelastuslaitos
- Oulunkaaren ympäristöpalvelut
- Oulun Seudun Sähkö
- Fortum Oyj
- Alueen vesi-, jätevesi- ja teleliikenneyhtiöt

6 Vaikutusten arviointi

Kaavaa laadittaessa selvitetään tarpeellisessa määrin suunnitelman ja tarkasteltavien vaihtoehtojen toteuttamisen ympäristövaikutukset, mukaan lukien yhdyskuntataloudelliset, sosiaaliset, kulttuuriset ja muut vaikutukset. Selvitykset tehdään koko siltä alueelta, jolla kaavalla voidaan arvioida olevan olennaisia vaikutuksia. Kaavan vaikutukset arvioidaan osana kaavaprosessia maankäyttö- ja rakennuslain ja -asetuksen mukaisesti (AKL 9 §, MRA 1 §):

- 1) ihmisten elinoloihin ja elinympäristöön
- 2) maa- ja kallioperään, veteen, ilmaan ja ilmastoon
- 3) kasvi- ja eläinlajeihin, luonnon monimuotoisuuteen ja luonnonvaroihin
- 4) alue- ja yhdyskuntarakenteeseen, yhdyskunta- ja energiatalouteen sekä liikenteeseen
- 5) kyläkuvaan, maisemaan, kulttuuriperintöön ja rakennettuun ympäristöön
- 6) elinkeinoelämän toimivan kilpailun kehittymiseen

Kaavan vaikutuksia selvitettäessä otetaan huomioon kaavan tehtävä ja tarkoitus. Vaikutusten selvittäminen perustuu suunnittelualueelta käytössä oleviin perustietoihin ja selvityksiin, tätä asemakaavoitusta varten laadittaviin selvityksiin, maastokäynteihin, osallisilta saataviin lähtötietoihin (asukkaat ja maanomistajat) sekä viranomaisten lausuntoihin ja osallisten jättämiin huomautuksiin.

Vaikutuksia voidaan arvioida kaavatyön edetessä yhteistyössä niiden viranomaisten kanssa, joiden toimialaa kysymykset koskevat.

7 Yhteystiedot

Asemakaava tehdään konsulttityönä Sweco Finland Oy:ssä. Kaavoitusta ohjaavat Utajärven kunnan kaavoituksesta vastaavat viranhaltijat.

Utajärven kunta

Elinympäristöjohtaja Petri Leskinen
puh. 050 387 1973
petri.leskinen@utajarvi.fi

Rakennustarkastaja Janne Heikkinen
puh. 040 831 6068
janne.heikkinen@utajarvi.fi

Kaavaa laativa konsultti

Sweco Finland Oy
Kaavoitusarkkitehti Elina Marjakangas
elina.marjakangas@sweco.fi