

Osallistumis- ja arviointisuunnitelma

Mustikkakankaan asemakaavan muutos ja laajennus suurteollisuutta varten



Utajärven Kunta



Päiväys
Tekijä

päivitetty 8.1.2026
Elina Marjakangas
Kaava kuulutettu vireille 22.8.2024

Suunnitelmassa kerrotaan alueidenkäyttölain 63 §:n mukaisesti, miten osallistuminen ja vuorovaikutus sekä kaavan vaikutusten arviointi tapahtuvat kaavaprosessissa.

Osallistumis- ja arviointisuunnitelmaan voidaan tehdä suunnittelun kuluessa tarkistuksia ja täydennyksiä.

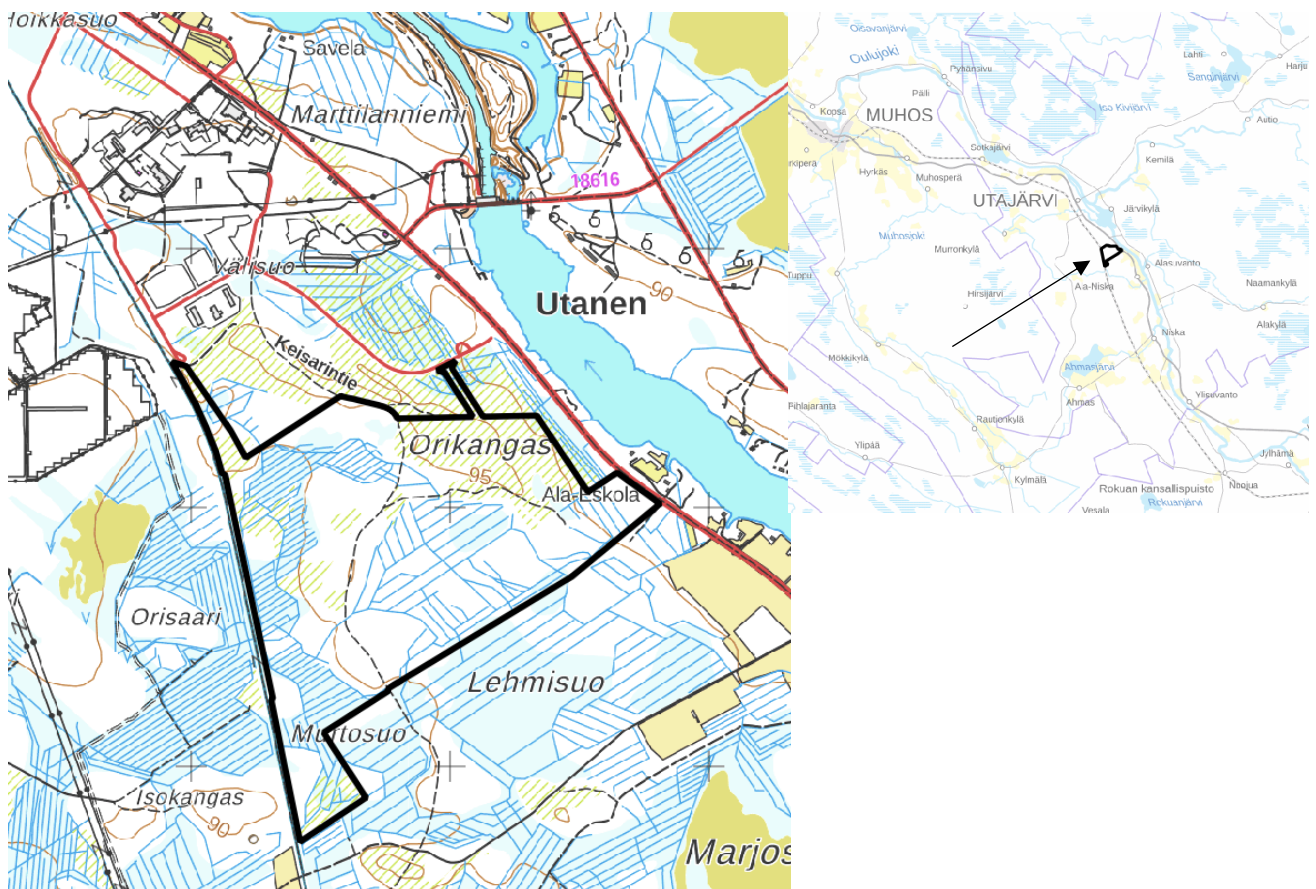
Suunnittelualue

Mustikkakankaan alueelle suunnitellaan uutta suurteollista toimintaa. Alueelle laaditaan asemakaava perusselvityksineen. Lisäksi tarvitaan strateginen yleiskaavallinen tarkastelu. Kaavatyö on aloitettu Utajärven kunnan aloitteesta, ja valtuusto on päättänyt käynnistää kaavoituksen 25.4.2024 § 22.

Asemakaava-alueen alustava rajausta on esitetty kansilehdellä ja alla olevassa kuvassa. Asemakaavan laajennusalue on kokonaan Utajärven kunnan omistuksessa.

Mustikkakangas on Utajärvellä sijaitseva teollisuusalue, jolla toimii useita yrityksiä kuten saha sekä puunjalostukseen, rakennusalaan ja energia-alaan erikoistuneita yrityksiä. Mustikkakankaan asemakaavaa laajennetaan nykyisen teollisuusalueen kaakkoispuolelle noin 134 hehtaarin suuruiselle alueelle uutta suurteollisuutta varten. Mustikkakankaan nykyinen teollisuusalue ja suunnittelualue sijaitsevat valtatie 22 ja Oulu-Kajaani ratayhteyden välisellä alueella. Nykyinen teollisuusalue sijaitsee noin 2-3 km etäisyydellä Utajärven kirkonkylästä ja suunnittelualue noin 3-4 km etäisyydellä Utajärven kirkonkylästä kaakon suuntaan.

Alue on tällä hetkellä ojitettua suota ja raivattua talousmetsää. Lähin asutus on Oulujokivarren asutusta valtatie 22 vastakkaisella puolella. Suunnittelualueen eteläosan kohdalla on kaksi asuttua pihapiiriä valtatie varressa, mutta pääosin suunnittelualueen kohdalla oleva Oulujoen ranta on rakentamaton Fortumin maa-alue. Utasen vesivoimalaitos ja Fingridin Utasen sähköasema sijaitsevat lähellä.



Suunnittelualueen sijainti ja rajausta kartalla (© Maanmittauslaitoksen kartta-aineistot).

Suunnittelun tarkoitus ja tavoitteet

Utajärven kunnan tavoitteena on kehittää suunnittelualueelle suurteollista toimintaa. Asemakaavan tarkoitus on mahdollistaa vihreän siirtymän hankkeiden toteutuminen eli vetyteollisuutta. Asemakaava laaditaan lähtökohtaisesti teollisuus- tai varastorakennusten alueeksi, jolle saa sijoittaa merkittävän, vaarallisia kemikaaleja valmistavan tai varastoivan laitoksen (kaavamerkintä T/kem). Asemakaava ohjaa alueen rakentamista ja siinä osoitetaan tulevan teollisuusalueen liittyminen ympäristöönsä.

Strateginen yleiskaavallinen tarkastelu laaditaan asemakaava-aineiston liitteeksi. Yleiskaavallisessa tarkastelussa uuteen teollisuusalueeseen liittyvät alueet suunnitellaan yleispiirteisesti. Tavoitteena on tutkia Mustikkakankaan teollisuusalueen laajennuksen liittyminen Utajärven yhdyskuntarakenteeseen, lähialueiden maankäyttö ja liittyminen, maisema-, kulttuuriympäristö-, luonto-, liikenne- ja rataliikenne sekä muiden reitistöjen yleiskaavallinen tarkastelu. Lisäksi laaditaan yleispiirteinen vaikutusten arviointi. Kaavan laadinnassa huomioidaan maakuntakaavan ohjausvaikutus, valtakunnalliset alueidenkäyttötavoitteet sekä yleis- ja asemakaavan sisältövaatimukset.

Suunnittelun lähtökohdat

Valtakunnalliset alueidenkäyttötavoitteet

Valtakunnalliset alueidenkäyttötavoitteet ovat osa alueidenkäyttölain mukaista alueidenkäytön suunnittelujärjestelmää. Alueidenkäyttölain (AKL 24 §) mukaan tavoitteet on otettava huomioon siten, että edistetään niiden toteuttamista maakunnan suunnittelussa ja muussa alueiden käytön suunnittelussa. Valtioneuvosto on päättänyt valtakunnallisista alueidenkäyttötavoitteista vuonna 2000, ja tavoitteita on tarkistettu 2008. Alueidenkäyttötavoitteet on uudistettu, ja uudistetut tavoitteet tulivat voimaan 1.4.2018. Valtakunnalliset alueidenkäyttötavoitteet käsittelevät seuraavia kokonaisuuksia:

1. Toimivat yhdyskunnat ja kestävä liikkuminen
2. Tehokas liikennejärjestelmä
3. Terveellinen ja turvallinen elinympäristö
4. Elinvoimainen luonto- ja kulttuuriympäristö sekä luonnonvarat
5. Uusiutumiskykyinen energiahuolto

Tässä kaavatyoössä tulee huomioida erityisesti seuraavat:

Tavoite 1:

Edistetään koko maan monikeskuksista, verkottuvaa ja hyviin yhteyksiin perustuvaa aluerakennetta, ja tuetaan eri alueiden elinvoimaa ja vahvuuksien hyödyntämistä. Luodaan edellytykset elinkeino- ja yritystoiminnan kehittämiseksi. Luodaan edellytykset vähähiiliselä ja resurssitehokkaalle yhdyskuntakehitykselle, joka tukeutuu ensisijaisesti olemassa olevaan rakenteeseen.

Tavoite 2:

Edistetään valtakunnallisen liikennejärjestelmän toimivuutta ja taloudellisuutta kehittämällä ensisijaisesti olemassa olevia liikenneyhteyksiä ja verkostoja.

Tavoite 3:

Ehkäistään melusta, tärinästä ja huonosta ilmanlaadusta aiheutuvia ympäristö- ja terveyshaittoja. Haitallisia terveysvaikutuksia tai onnettomuusriskejä aiheuttavien toimintojen ja vaikutuksille herkkien toimintojen välille jätetään riittävän suuri etäisyys, tai riskit hallitaan muulla tavoin. Suuronnettomuusvaaraa aiheuttavat laitokset, kemikaaliratapihat ja vaarallisten aineiden

kuljetusten järjestelyratapihat sijoitetaan riittävän etäälle asuinalueista, yleisten toimintojen alueista ja luonnon kannalta herkistä alueista.

Tavoite 4:

Huolehditaan valtakunnallisesti arvokkaiden kulttuuriympäristöjen ja luonnonperinnön arvojen turvaamisesta. Edistetään luonnon monimuotoisuuden kannalta arvokkaiden alueiden ja ekologisten yhteyksien säilymistä. Luodaan edellytykset bio- ja kiertotaloudelle sekä edistetään luonnonvarojen kestävää hyödyntämistä.

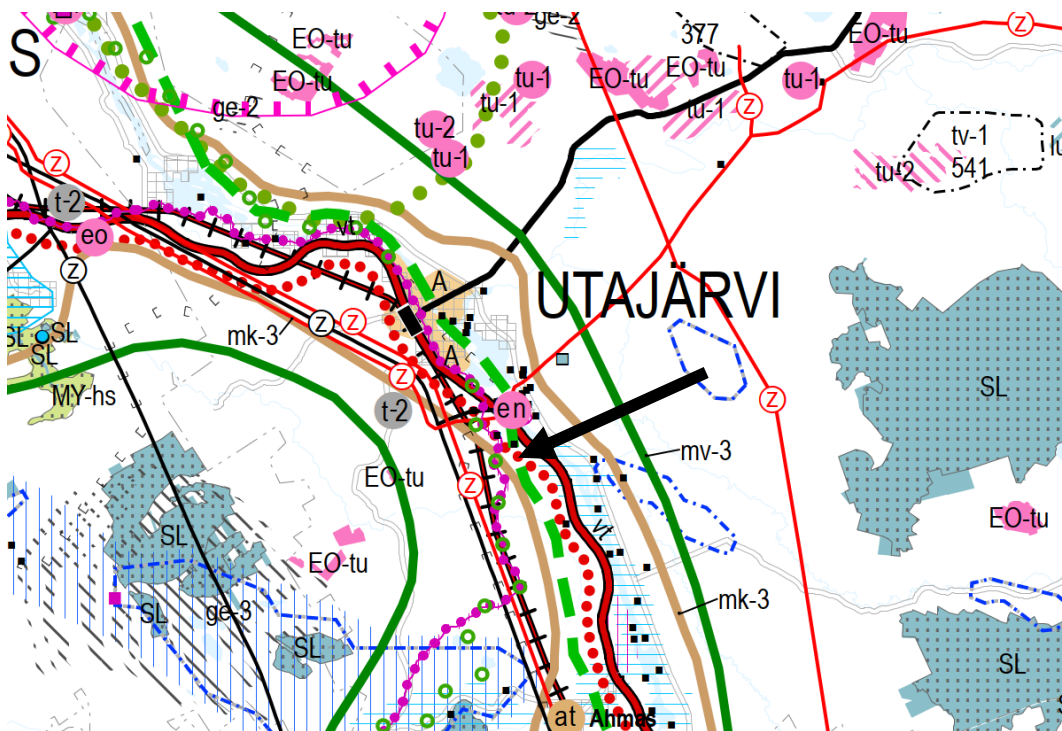
Tavoite 5:

Varaudutaan uusiutuvan energian tuotannon ja sen edellyttämien logististen ratkaisujen tarpeisiin.

Maakuntakaava

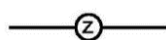
Alueella on voimassa kolmessa vaiheessa uudistettu Pohjois-Pohjanmaan maakuntakaava sekä Pohjois-Pohjanmaan energia- ja ilmastovaihemaakuntakaava. Maakuntakaavatilanne on otettava huomioon yleiskaavallisessa tarkastelussa sekä laadittaessa asemakaavaa.

- **1. vaihemaakuntakaava** on hyväksytty maakuntavaltuustossa 2.12.2013, vahvistettu ympäristöministeriössä ja tullut lainvoimaiseksi 2017.
- **2. vaihemaakuntakaava** on hyväksytty maakuntavaltuustossa 7.12.2016 ja saanut lainvoiman 2.2.2017.
- **3. vaihemaakuntakaava** on hyväksytty maakuntavaltuustossa 11.6.2018 ja saanut lainvoiman 21.1.2022.
- **Pohjois-Pohjanmaan energia- ja ilmastovaihemaakuntakaava** on hyväksytty maakuntavaltuuston kokouksessa 27.5.2025 ja määrätty tulemaan voimaan ilman lainvoimaa maakuntahallituksessa alueidenkäyttölain 201 §:n nojalla 22.8.2025.
- Pohjois-Pohjanmaalla on lisäksi voimassa Hanhikiven ydinvoimamaakuntakaava, joka ei koske Utajärven Mustikkakankaan aluetta.



Ote oikeusvaikutuksettomasta maakuntakaavayhdistelmästä (© Pohjois-Pohjanmaan liitto 27.5.2025). Maakuntakaavakartan päälle on lisätty suunnittelualueen sijaintia osoittava musta nuoli.

Maakuntakaavassa alueelle tai sen lähialueelle on osoitettu seuraavat merkinnät:



Pääsähköjohto 400 kV ja 220 kV.



Uusi pääsähköjohto 400 kV.



OHJEELLINEN PÄÄSÄHKÖJOHTO 400 kV.



t-2

Teollisuus- ja varastoalue, t-2.

Merkinnällä osoitetaan vähintään seudullista merkitystä omaavia, lähinnä perinteisen teollisuuden tuotanto- ja varastoalueita, jotka eivät sisälly taajamatoimintojen aluevaraukseen ja jotka halutaan turvata muulta maankäytöltä. Lisämerkinnällä -1 osoitetaan seudullisesti merkittävien biojalostamojen alueet. Lisämerkinnällä -2 osoitetaan seudullisesti merkittävien uusiutuvan energiantuotannon jatkojalostuksen edellyttämien kemiallisten prosessien tuotantolaitosten alueet.

Suunnittelumääräys: Biojalostamon ja uusiutuvan energiantuotannon jatkojalostuksen edellyttämien kemiallisten prosessien tuotantolaitoksen alueen toimintojen suunnittelussa tulee ottaa huomioon lähiasutukselle aiheutuvat onnettomuus- ja päästöriskit ja pyrkiä ratkaisuihin, joissa riskit jäävät lieviksi. Vaarallisten kemikaalien laajamittaista teollista käsittelyä ja varastointia saa harjoittaa vain Turvallisuus- ja kemikaaliviraston luvalla.



Maaseudun kehittämisen kohdealue

mk-3, Oulujokilaakso.



Matkailun vetovoima-alue / Matkailun ja virkistyksen kehittämisen kohdealue.

mv-3, Rokua–Oulujärvi.



Viheryhteystarve.

Merkinnällä osoitetaan kaupunkiseutujen ja jokilaaksovyöhykkeiden sisäisiä ja niitä yhdistäviä tavoitteellisia ulkoilun runkoreittejä ja niihin liittyviä pienialaisia virkistysalueita. Merkintään sisältyy sekä olemassa olevia että kehitettäviä ulkoilu-, pyöräily-, melonta- ym. reittejä.

Suunnittelumääräys: Yksityiskohtaisemmalla suunnittelulla tulee turvata virkistysalueiden ja -reittien seudullinen jatkuvuus ja kehittäminen sekä liittyminen virkistyskeskuksiin, suojelualueisiin ja kulttuuriympäristöihin.



Maakunnallisesti arvokas maisema-alue.

Merkinnällä osoitetaan maakunnallisesti arvokkaat maisema-alueet (Pohjois-Pohjanmaan päivitysinventointi 2013-2015).



Muinaismuistokohde.



Valtakunnallisesti arvokas rakennettu kulttuuriympäristö. Keisarintie.

Merkinnällä osoitetaan valtioneuvoston päätöksen mukaiset valtakunnallisesti merkittävät rakennetut kulttuuriympäristöt (RKY 2009).



Tärkeä ulkoilu- tai retkeilyreitti.

Merkinnällä osoitetaan ylimaakunnallisia ulkoilu- ja retkeilyreittejä.

A

Taajamatoimintojen alue.

Merkinnällä osoitetaan asumisen, palvelujen, teollisuus- ja muiden työpaikka-alueiden ym. taajamatoimintojen sijoittumisalue ja laajentumisalueita.

EO-tu

Turvetuotantoalue.

Merkinnällä osoitetaan turvetuotantoalueita, joilla on turpeen ottotoimintaa tai joilla on voimassa oleva ympäristölupa turvetuotantoa varten.

en

Energiahuollon alue.

Merkinnällä osoitetaan maakunnan energiahuollon kannalta tärkeät voimat ja suurmuuntamoiden alueet.

vt/kt

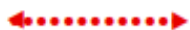
Merkittävästi parannettava valtatie (vt).

Merkinnällä osoitetaan huomattavaa tien parantamista, joka on verrattavissa tien uustai laajennusinvestointeihin.

Suunnittelumääräys: Yksityiskohtaisemmassa suunnittelussa on pyrittävä edistämään kevyen liikenteen väylien totuttamista erityisesti taajamien, kyläkeskusten ja koulujen läheisyydessä.

Merkittävästi parannettava nopean henkilöliikenteen ja raskaan tavaraliikenteen päärata.

Suunnittelumääräys: Yksityiskohtaisemmassa suunnittelussa on varauduttava nopean henkilöjunaliikenteen ja raskaan tavaraliikenteen edellyttämän radan rakenteen ja turvallisuuden parantamiseen, mm. tasoristeysten poistamiseen sekä kaksoisraiteeseen.



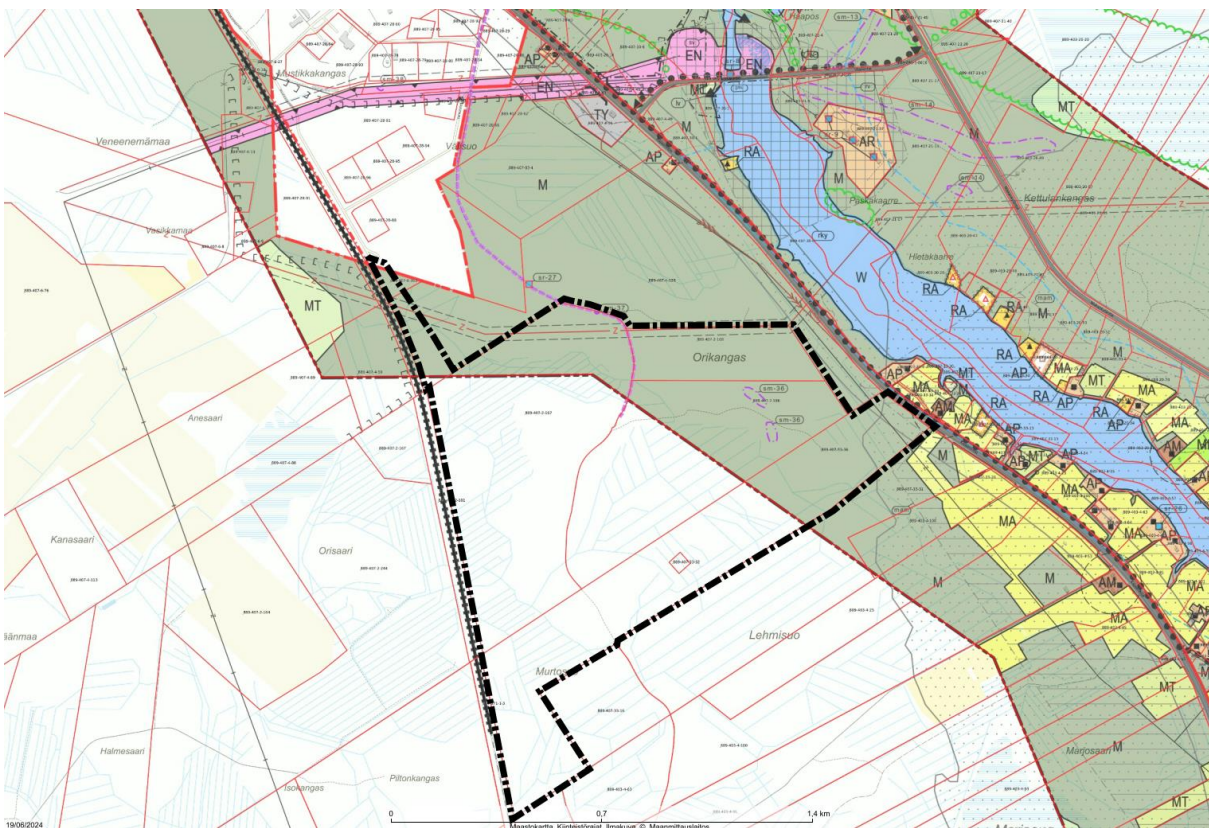
Kevyen liikenteen yhteistarve.

Yleiskaava

Osalla alueesta on voimassa vuonna 2017 hyväksytty kirkonkylä-Vaala osayleiskaava.

Kirkonkylä-Vaala osayleiskaavaan sisältyvät alueet sijoittuvat valtatie varteen ja ne on merkitty maa- ja metsätalousalueiksi (M). Suunnittelualueen laidalla on merkintä ohjeellisesta uudesta sähkölinjasta (110 kV tai 400 kV). Lisäksi valtatie läheisyyteen on merkitty sähkölinja ja tieliikenteen teoreettinen melualue 55 dBA. Yleiskaavaan on merkitty myös suunnittelualueen kautta kulkeva historiallinen Keisarintie, jonka linjaus ja suhde ympäristöön on säilytettävä. Lisäksi yleiskaavaan on merkitty kiinteitä muinaisjäännöksiä osoittavia kohteita (sm-36 Orikangas 1 ja sm-37 Orikangas 2). Muita yleiskaavamerkintöjä ei suunnittelualueelle kohdistu.

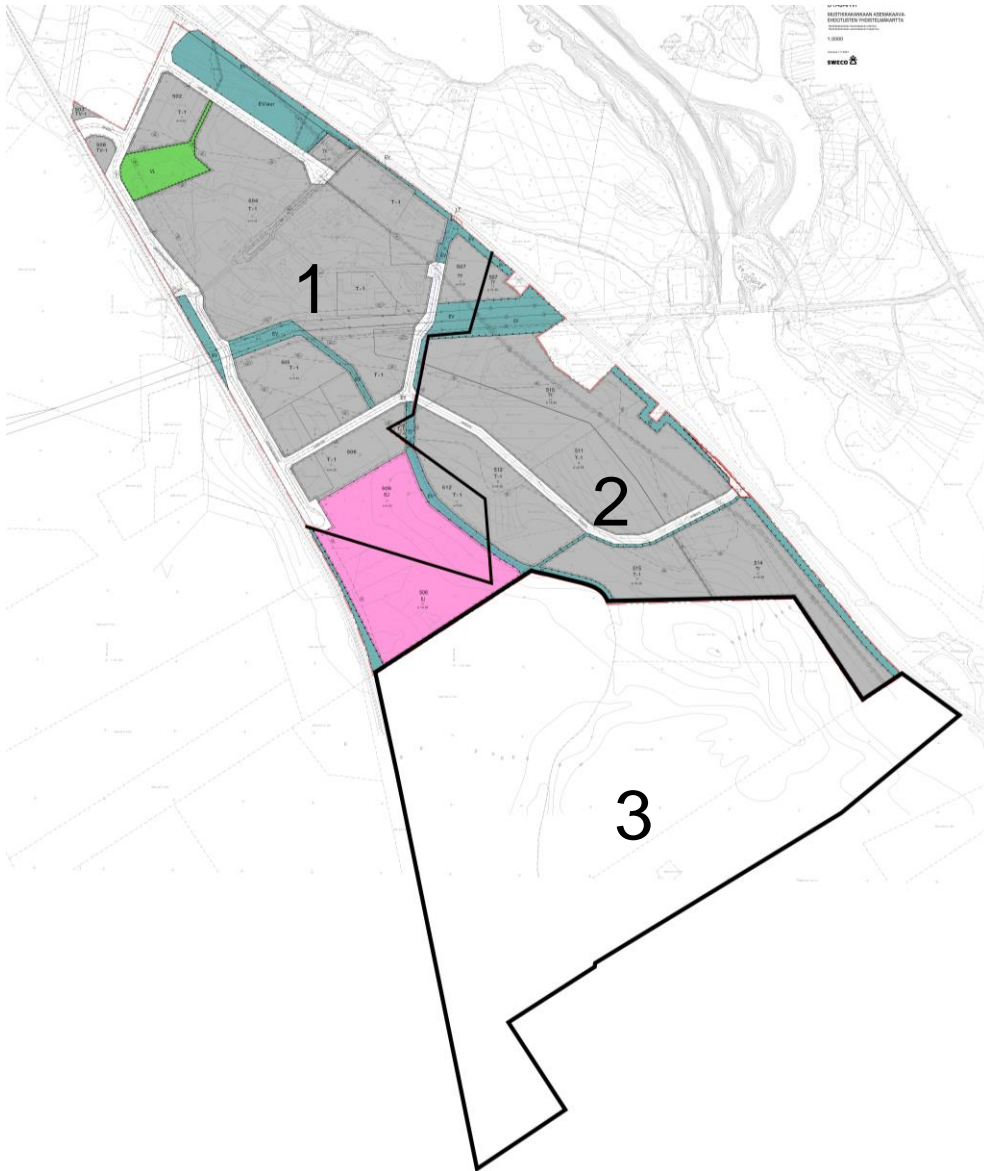
Nykyinen Mustikkakankaan teollisuusalue on pääosin osoitettu Kirkonkylä-Vaala osayleiskaavassa merkinnällä ak olevaksi asemakaava-alueeksi laajennuksineen.



Ote Kirkonkylä-Vaala osayleiskaavasta. Suunnittelualueen likimääräinen rajaus on lisätty kaavakartan päälle mustalla rajauksella.

Asemakaava

Mustikkakankaan voimassa oleva asemakaava on hyväksytty kahdessa osassa vuonna 2024 aiempaa kaavaa muuttamalla ja laajentamalla. Nyt laadittava Mustikkakankaan suurteollisuuden asemakaava-alue (nk. Mustikkakangas 3) rajautuu ja jatkaa suoraan vuonna 2024 hyväksyttyä Mustikkakankaan asemakaava-aluetta. Vähäisessä määrin on tarve muuttaa myös voimassa olevaa asemakaavaa jätteenkäsittelyalueeksi ja suojaviheralueeksi merkityllä alueella radan läheisyydessä.

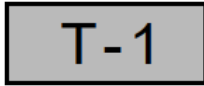


Ote Mustikkakankaan asemakaavojen yhdistelmäkartasta. Numerolla 1 on esitetty Mustikkakankaan ensimmäisen vaiheen asemakaava-alue, joka on päivitetty ja muutettu kokonaisuudessaan vuonna 2024. Numerolla 2 on esitetty Mustikkakankaan asemakaavan vuonna 2024 hyväksytty laajennus, ja numerolla 3 nyt laadittava Mustikkakankaan asemakaavan laajennus suurteollisuutta varten.

Mustikkakankaan voimassa olevassa asemakaavassa teollisuuden korttelialueet on merkitty laajoina katualueisiin, rautatien alueeseen ja suojaviheralueisiin rajautuvina kokonaisuuksina ja tonttijako on

ohjeellinen. Asemakaava-alueen läpi kulkeva Keisarintien historiallinen tielinjaus sijoittuu katu- ja suojaviheralueille. Asemakaavaan on määritetty myös laskennalliseen tärinäselvitykseen perustuva tärinäalue, ohjeelliset hulevesialtaiden alueet ja voimajohtoalue.

Mustikkakankaan asemakaavan korttelialueilla on käytetty pääosin seuraavia käyttötarkoituserkintöjä:



Teollisuus- ja varastorakennusten korttelialue.

Alueelle saa sijoittaa myös toimintaan liittyviä liiketiloja. Liike- ja myymälätilojen osuus saa olla enintään 20 % tontin rakennusoikeudesta. T-1 alueella kiertotaloutta tukevat toiminnot ovat mahdollisia.



Teollisuusrakennusten korttelialue, jolla ympäristö asettaa toiminnan laadulle erityisiä vaatimuksia.



Jätteenkäsittelyalue.

Rakennusjärjestys ja pohjakartta

Alueelle on laadittu AKL 54 a § mukainen asemakaavan pohjakartta.

Utajärven kunnan rakennusjärjestys on hyväksytty valtuustossa 8.5.2025 § 28.

Utajärven liikenneverkkoselvitys

Utajärven liikenneverkkoselvitys on valmistunut 16.9.2022 (Ramboll). Selvitys on liikenneverkollinen, yleiskaavatasoinen tarkastelu, jota on hyödynnetty myös Mustikkakankaan asemakaavoituksen taustaselvityksenä. Liikenneverkkoselvitys on tehty kevään ja kesän 2022 aikana Pohjois-Pohjanmaan ELY-keskuksen ja Utajärven kunnan toimeksiannosta.

Kuntastrategia

Utajärven kuntastrategia 2021–2025 on suunnitelma, jossa valtuusto päättää toiminnan ja talouden pitkän aikavälin tavoitteista sekä toimenpiteistä. Utajärven kunnan strateginen painopiste on yhdessä tehtävä elinvoimainen Utajärvi, joka tehdään hyvinvointityön ja elinkeinoelämän yhteistyönä. Tavoitteena on tehdä kasvua. Työpaikkoja pyritään lisäämään mm. yrityspuiston toimintaa kehittämällä ja vahvistamalla, maanhankinnalla strategisesti tärkeiltä alueilta ja kaavoitushankkeita priorisoimalla.

Vaikutusten arviointi

Kaavaa laadittaessa selvitetään tarpeellisessa määrin suunnitelman ja tarkasteltavien vaihtoehtojen toteuttamisen ympäristövaikutukset, mukaan lukien yhdyskuntataloudelliset, sosiaaliset, kulttuuriset ja muut vaikutukset. Selvitykset tehdään koko siltä alueelta, jolla kaavalla voidaan arvioida olevan olennaisia vaikutuksia. Kaavan vaikutukset arvioidaan osana kaavaprosessia alueidenkäyttölain ja maankäyttö- ja rakennusasetuksen mukaisesti (AKL 9 §, MRA 1 §):

- 1) ihmisten elinoloihin ja elinympäristöön
- 2) maa- ja kallioperään, veteen, ilmaan ja ilmastoon
- 3) kasvi- ja eläinlajeihin, luonnon monimuotoisuuteen ja luonnonvaroihin
- 4) alue- ja yhdyskuntarakenteeseen, yhdyskunta- ja energiatalouteen sekä liikenteeseen
- 5) kyläkuvaan, maisemaan, kulttuuriperintöön ja rakennettuun ympäristöön
- 6) elinkeinoelämän toimivan kilpailun kehittymiseen

Kaavan vaikutuksia selvitettäessä otetaan huomioon kaavan tehtävä ja tarkoitus. Vaikutusten selvittäminen perustuu suunnittelualueelta käytössä oleviin perustietoihin ja selvityksiin, tätä asemakaavoitusta varten laadittaviin selvityksiin, maastokäynteihin, osallisilta saataviin lähtötietoihin (asukkaat ja maanomistajat) sekä viranomaisten lausuntoihin ja osallisten jättämiin huomautuksiin. Vaikutuksia voidaan arvioida kaavatyön edetessä yhteistyössä niiden viranomaisten kanssa, joiden toimialaa kysymykset koskevat.

Osalliset

Alueidenkäyttölain 62 §:n mukaan kaavoitukseen osallisia ovat alueen maanomistajat ja ne, joiden asumiseen, työntekoon tai muihin oloihin kaava saattaa huomattavasti vaikuttaa. Lisäksi osallisia ovat viranomaiset ja yhteisöt, joiden toimialaa suunnittelussa käsitellään. Osallisilla on mahdollisuus osallistua kaavan valmisteluun, arvioida kaavan vaikutuksia, ja lausua kirjallisesti tai suullisesti mielipiteensä asiasta. Tässä kaavahankkeessa keskeisiä osallisia ovat:

- Alueen ja lähialueen maanomistajat
- Lähialueen asukkaat, jota suunnittelu koskee
- Alueen ja lähialueen yritykset, yhdistykset ja yhteisöt
- Kunnan toimielimet ja viranhaltijat, joiden toimialaa asia koskee
- Naapurikunnat, joita suunnittelu koskee
- Valtakunnallinen lupa- ja valvontavirasto (LVV)
- Pohjois-Suomen elinvoimakeskus
- Pohjois-Pohjanmaan liitto
- Väylävirasto
- Oulun museo- ja tiedekeskus
- Museovirasto
- Turvallisuus- ja kemikaalivirasto Tukes
- Pohjois-Pohjanmaan pelastuslaitos
- Puolustusvoimat
- Oulunkaaren ympäristöpalvelut
- Fingrid Oyj
- Oulun Seudun Sähkö
- Fortum Oyj
- Alueen vesi-, jätevesi- ja teleliikenneyhtiöt

Tavoiteaikataulu ja osallistuminen

<p>5-9 / 2024</p>	<p>Aloitusvaihe</p> <p>Laaditaan aluksi seuraavat selvitykset ja tarkastelut maastokaudella 2024:</p> <ul style="list-style-type: none"> • arkeologinen inventointi • luontoselvitykset: kasvillisuus ja luontotyypit, pesimälinnusto, viitasammakot <p>Lisäksi kootaan olevat tiedot liikenteestä, maisema- ja kulttuuriympäristön arvoista sekä kunnallisteknisistä verkostoista.</p> <p>Kaavatyö kuulutetaan vireille ja osallistumis- ja arviointisuunnitelma (OAS) asetetaan nähtäville 30 vuorokauden ajaksi (AKL 63 § ja 64 §). OAS:n riittävydestä on mahdollista jättää kirjallinen mielipide (suunnittelun tavoitteet, osallistumisjärjestelyt ja vaikutusten arviointi). OAS:aa voidaan tarkistaa ja päivittää suunnitteluprosessin aikana kaavan eri kuulemisvaiheissa.</p> <p>Aloitetaan kaavarunkotasaisen strategisen yleiskaavallisen tarkastelun laatiminen</p>
<p>6 / 2025 – 2/2026</p>	<p>Valmisteluvaihe</p> <p>Järjestetään 1. viranomaisneuvottelu (AKL 66 §): OAS, suunniteltujen selvitysten riittävyys, kaavan tavoitteet.</p> <p>Tarvittaessa järjestetään myös muinaismuistolain 13 §:n mukainen neuvottelu Museoviraston kanssa.</p> <p>Täydennetään selvityksiä tarpeen mukaan seuraavilla selvityksillä:</p> <ul style="list-style-type: none"> • asemakaavan hulevesiselvitys • asemakaavan T/kem-turvallisuustarkastelu <p>Viimeistellään yleiskaavallinen tarkastelu ja laaditaan asemakaavaluonnos kaavamerkintöineen ja -määräyksineen sekä kaavaselostus, joka sisältää alustavan vaikutusten arvioinnin.</p> <p>Kaavaluonnos ja muu valmisteluaineisto asetetaan tammikuussa 2026 julkisesti nähtäville valmisteluvaiheen kuulemista varten (AKL 62 §, MRA 30 §).</p> <p>Osalliset voivat jättää vapaamuotoisia mielipiteitä kaavaluonnoksesta kirjallisesti tai sähköpostitse nähtävilläoloajan kuluessa. Keskeisiltä viranomaisilta pyydetään lausunnot.</p> <p>Mahdollisesta keskustelu- ja vuorovaikutustilaisuudesta tiedotetaan erikseen.</p> <p>Luonnoksesta saatuihin mielipiteisiin ja lausuntoihin laaditaan vastineet, jotka kunta käsittelee.</p>
<p>2-4 / 2026</p>	<p>Ehdotusvaihe</p> <p>Tarvittaessa järjestetään 2. viranomaisneuvottelu kaavaehdotusvaiheessa.</p> <p>Kaava-aineisto muokataan kaavaehdotukseksi, joka asetetaan nähtäville vähintään 30 vuorokauden ajaksi (AKL 65 § ja MRA 27 §) ja siitä pyydetään tarvittavat viranomaislausunnot.</p> <p>Osalliset voivat jättää kirjallisia muistutuksia kaavaehdotuksesta nähtävilläoloajan kuluessa.</p>

	<p>Mahdollisesta keskustelu- ja vuorovaikutustilaisuudesta tiedotetaan erikseen.</p> <p>Ehdotuksesta saatuihin lausuntoihin ja muistutuksiin laaditaan vastineet, jotka kunta käsittelee.</p>
5-6 / 2026	<p>Hyväksyminen</p> <p>Kaavan tarkistaminen / täydentäminen hyväksymiskäsittelyyn. Tarvittaessa järjestetään viranomaisneuvottelu kaavaehdotuksen nähtävilläolon jälkeen. Jos oleellisia muutoksia kaavaan ei tule, kaavaehdotus saatetaan kunnan hyväksymiskäsittelyyn.</p> <p>Utajärven kunnanhallitus päättää kaavaehdotuksen esittämisestä kunnanvaltuuston hyväksyttäväksi. Kaavan hyväksymisestä ilmoitetaan AKL 67 § ja MRA 94 § mukaan.</p> <p>Valtuuston hyväksymispäätöksestä on 30 päivän valitusaika Pohjois-Suomen hallinto-oikeuteen. Jos kaavan hyväksymispäätöksestä ei valiteta, valtuuston päätös saa lainvoiman ja kaava kuulutetaan voimaan.</p>

Kaavoitusta koskevat ilmoitukset julkaistaan kunnan internetsivuilla osoitteessa www.utajarvi.fi ja paikallislehti Tervareitissä.

Virallisissa kuulemisvaiheissa kaava-aineistot ovat julkisesti nähtävillä Utajärven kirjastossa (Koulutie 1, Utajärvi) ja kunnan internetsivuilla www.utajarvi.fi kuulutukset ja ilmoitukset -osiossa.

Nähtävilläolojen aikana osallisilla on mahdollisuus lausua mielipiteensä kirjallisesti osoitteeseen Utajärven kunta/Kunnanhallitus, Vanhatie 1, PL 18, 91600 Utajärvi tai sähköpostiin kirjaamo@utajarvi.fi. Aihe: Mustikkakankaan asemakaavan laajennus.

Yhteystiedot

Asemakaava tehdään konsulttityönä Sweco Finland Oy:ssä. Kaavoitusta ohjaavat Utajärven kunnan kaavoituksesta vastaavat viranhaltijat.

Utajärven kunta

Elinympäristöjohtaja Petri Leskinen
 puh. 050 387 1973
petri.leskinen@utajarvi.fi

Rakennustarkastaja Janne Heikkinen
 puh. 040 831 6068
janne.heikkinen@utajarvi.fi

Kaavaa laativa konsultti

Sweco Finland Oy
 Kaavoitusarkkitehti Elina Marjakangas
elina.marjakangas@sweco.fi