

Vastaanottaja  
**Utajärven kunta**

Asiakirjatyyppi  
**Selvitys**

Päivämäärä  
**3.12.2019, päivitys 6.5.2020 ja 11.10.2024**

# **SANGINKYLÄN\_MAISEMA- ARVIOINTI**

**MAASELÄN TUULIVOIMAPUISTON**

**MAISEMAVAIKUTUSTEN ARVIOINTI SANGINKYLÄN**



**SANGINKYLÄN\_MAISEMA-ARVIOINTI  
MAASELÄN TUULIVOIMAPUISTON  
MAISEMAVAIKUTUSTEN ARVIOINTI SANGINKYLÄN  
KULTTUURIMAISEMA-ALUEELLE**

Päivämäärä **02.12.2019, päivitys 6.5.2020, päivitys 19.6.2024 ja 11.10.2024**  
Laatija **Kaisa Rantee, Timo Laitinen, Niko Mäkinen**  
Tarkastaja **Heta Tuunanen**

Ramboll  
Niemenkatu 73  
15140 LAHTI

P +358 20 755 611  
F +358 20 755 6201  
<https://fi.ramboll.com>

## SISÄLTÖ

<b>1.</b>	<b>Sanginkylän kulttuurimaiseman ominaisuudet ja arvot</b>	<b>2</b>
1.1	Sanginkylän kulttuurimaiseman arvot	2
1.2	Kuvaus maiseman nykytilasta	3
<b>2.</b>	<b>Maisemallisten vaikutusten arviointi</b>	<b>7</b>
2.1	Vaikutuksen laajuus Sanginkylällä	7
2.2	Vaikutusten luonne ja merkittävyys	8
2.3	Kokonaisarvio	11

# 1. SANGINKYLÄN KULTTUURIMAISEMAN OMINAISUUDET JA ARVOT

## 1.1 Sanginkylän kulttuurimaiseman arvot

*Sanginkylän kulttuurimaisema* on maisemakvaltaan pienipiirteinen ja idyllinen esimerkki harvaanasutun Pohjois-Pohjanmaan nevalakeuden seudun perinteisestä järvenranta-asutuksesta. Sanginkylän maisemakuvan, maiseman tilallisuuden ja mittakaavan päätekijöitä ovat Sanginkylän ja Sanginjärven rantojen pienialaiset kulttuurimaisemat, kylämaisemaan kuuluvat Sanginjärven vesialueet ja vastarannat sekä näiden taustahorisontissa siintävät nevalakeuden metsäalueet. (Pohjois-Pohjanmaan liitto 2015)

Maakunnallisesti arvokkaaksi kohteeksi on arvotettu Niemelän pyramidikattoinen kesänavetta. Kylämaisemalle tyypilliset ominaisuudet näyttäytyvät alla olevissa panoraamakuvissa, joissa kuvassa 1-1 näkyy rakennuskannan sijoittuminen harjanteelle ja kylälle saapumisnäky, kuvassa 1-2 Sanginjärven kulttuurimaisema-alueet Sanginkylässä ja järven itärannoilla sekä kuvassa 1-3 Sanginkylän sijoittuminen järven rannalle syrjäisille ja harvaan asutuille seuduille.



**Kuva 1-1 Sanginkylän viljelysalueita ja niemen harjanteella sijaitsevien pihapiirien rakennuskantaa.**



**Kuva 1-2 Sanginjärven koillis- ja itärannalla sijaitsevat pienialaiset viljelysalueet näkyvät Sanginkylältä pohjoiseen avautuvissa näkymissä.**



**Kuva 1-3 Sanginkylän rantapellot viettävät kohti Sanginjärveä. Länteen avautuvien näkymien vastaranta on asumaton.**

## **1.2 Kuvaus maiseman nykytilasta**

Kylä viljelyalueineen sijaitsee järveen niemenä työntyvällä harjanteella. Harjannemaisen maastonmuodon ja avoimuuden vuoksi järvinäkymät aukeavat niemeltä vastakkaisiin suuntiin. Perinteiset asuinpaikat pihapiireineen sijaitsevat ryhminä harjanteen laella tai alavammilla paikoilla tiestön varressa. Viljelyalueet sijaitsevat talojen ympärillä, josta peltokuviot viettävät loivasti kohti järveä tai suoalueita. Viimeisten vuosikymmenten aikana kulttuurimaiseman rajapinnat ovat metsittymisen seurauksena muuttuneet erityisesti maantien 837 varressa eli alueen koillis-, itä- ja kaakkoislaidassa. Maantiemaisemasta katsottuna aiemmin avoimet näkymät kohti harjannetta ja Sanginjärveä ovat suurelta osin umpeenkasvaneet, mistä johtuen satunnaisen ohikulkijan voi olla nykyisin vaikea hahmottaa kylän olemassaoloa tai sen ominaisuuksia. Myös Sanginjärven rannassa ja pihapiireissä on umpeenkasvaneita alueita ja perinteiseen kulttuurimaisemaan kuulumattomia kasvillisuusalueita, -lajeja ja -istutuksia. Kasvillisuuden ja avoimien maisematilojen muutoksista huolimatta kylärakenne ja maiseman arvot hahmottuvat edelleen Niemelän- ja Holapantietä kuljettaessa.

Vanhat pihapiirit erottuvat kylätien varrelta edelleen omina kokonaisuuksinaan, joskin pihojen jäsentely ja rajautuminen on muuttunut uudisrakentamisen seurauksena ja rakennuskanta koostuu vaihtelevasti vanhoista talonpoikaista rakennusperinnettä edustavista rakennuksista ja uudehkoista omakotitaloista ja loma-asunnoista.





1-4 Niemeläntie kaartaa kohti niemen harjanteella sijaitsevia pihapiirejä.



1-5 Sanginkylän näkymissä on paljon pienipiirteisiä yksityiskohtia, kuten kumpuilevia viljelysmaita, rannan ja metsänreunojen kasvillisuusvyöhykkeitä, vanhaa tiestöä ja sen varrella sijaitsevaa rakennuskantaa.

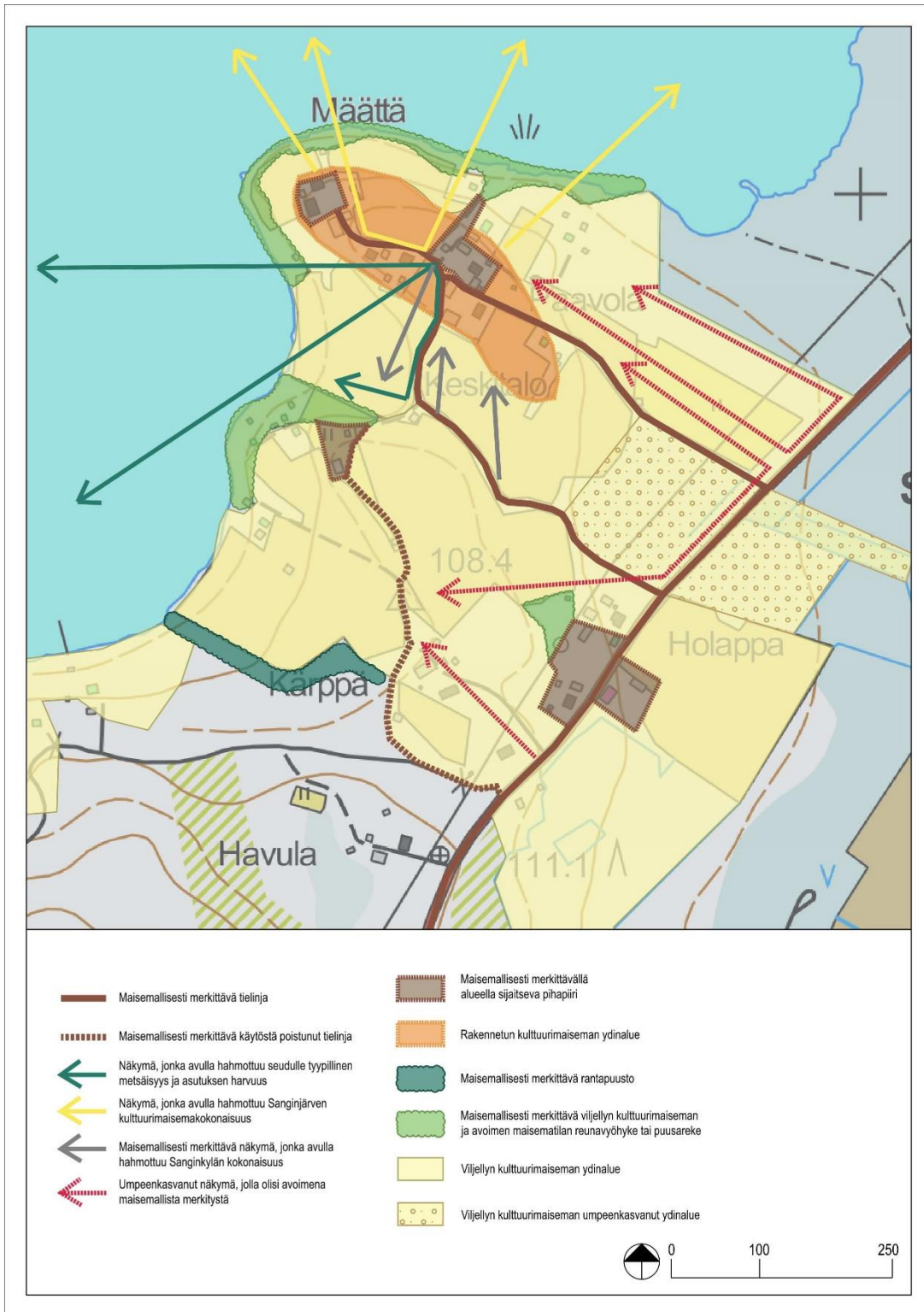


**1-6 Niemeläntieltä avautuu näkymä kohti Sanginjärveä. Sanginjärvi on merkittävä osa maisemakuvaa.**

Sanginjärvi on merkittävä osa niemellä sijaitsevan kylän maisemakuvaa, ja kylä rajautuu vesistöön kolmessa pääilmansuunnassa. Rantaviljelysten avoimuus jatkuu useissa kohdin suoraan järveen saakka, jolloin maisematila jatkuu yhtenäisenä vastarannalle saakka. Kylämaiseman länteen, pohjoiseen ja koilliseen avautuvilla päänäkymäsuunnilla on keskinäisiä luonne-eroja. Kylälle saavuttaessa rantapeltöjen ylitse aukeaa edustava järvimaisema. Näkymä aukeaa Syväniemen sivuitse kohti länttä ja järvinäkymästä erottuu pieni Tiironsaari, Vattusen kangas, Tankolahtea ja Määtänniemen kärki. Vastaranta on noin kahden kilometrin etäisyydellä, eikä rantapuuston yksityiskohtia pysty erottamaan paljaalla silmällä täysin selkeinä. Tilallinen syvyytsvaikutelma on kuitenkin selkeä, sillä rantapuuston takaisessa horisontissa siintää etäämmällä sijaitsevilla matalilla selänteillä kasvavien puiden latvuksia. Ranta ja horisontti ovat länsisuunnalla yhtenäisen rakentamattomia ja puustoisia ja maisemakuvassa yhdistyvät lähimaiseman kulttuurimaisemaan liittyvät piirteet ja kaukomaisemassa painottuva luontovaltaisuus. Sanginkylän harjanteelle saavuttaessa näkymien kulttuurivaikutteisuus lisääntyy ja katse hakeutuu kylätien kaarteisiin ja pihapiirien yksityiskohtiin. Edustavimmat näkymäpaikat ovat Sanginkylän vanhimpien rakennuspaikkojen lähellä, missä rakennukset pihapiireineen ovat osa järvelle aukeavia näkymiä.

Kylän harjanteelta kohti pohjoista ja itää avautuvissa näkymissä vastaranta on lähimmillään vain noin 800 metrin etäisyydellä, josta se vähitellen loittonee kohti pohjoista Pikkuselkää. Suhteellisen vähäisen etäisyyden vuoksi vastarannan asutuksen, rantarakennuksien, peltokuvioiden ja pihapiirien piirteet erottuvat järven ylitse Sanginkylän niemelle saakka, minkä vuoksi pohjoiset ja itäiset näkymäsuunnat ovat erityisen tärkeitä Sanginjärven kulttuurimaisemakokonaisuuden hahmottamisen kannalta. Kuvassa 1-7 on osoitettu Sanginkylän maisemakuvan ja maiseman arvojen kannalta keskeiset tekijät ja näkymäsuunnat.





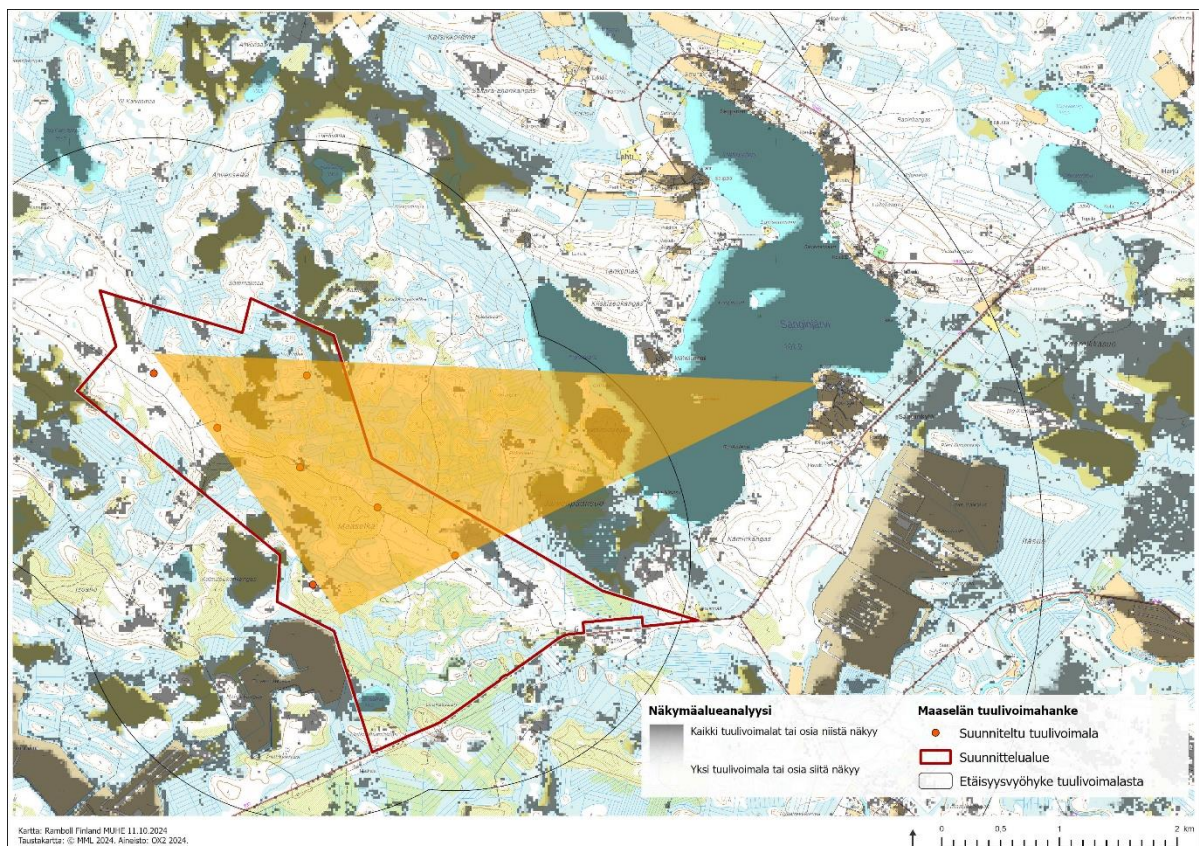
**Kuva 1-7** Kartalla on kuvattu Sanginkylän kulttuurimaiseman ydinalueet vuoden 1950 tilanteen mukaan. Sanginkylän maisematilan rajat ovat vuosikymmenten saatossa muuttuneet umpeenkasvun myötä, mutta maiseman arvot tulevat yhä esiin kylätieltä ja asutuksen lomasta avautuvista näkymistä. Pohjoiseen ja koilliseen avautuvissa näkymissä vastarannalta erottuu pieniä peltokuivaita ja pihapiirien kasvillisuutta, kun taas länteen avautuvissa näkymissä Sanginjärven vastarannat ovat luontovaltaisia ja rakentamattomia.



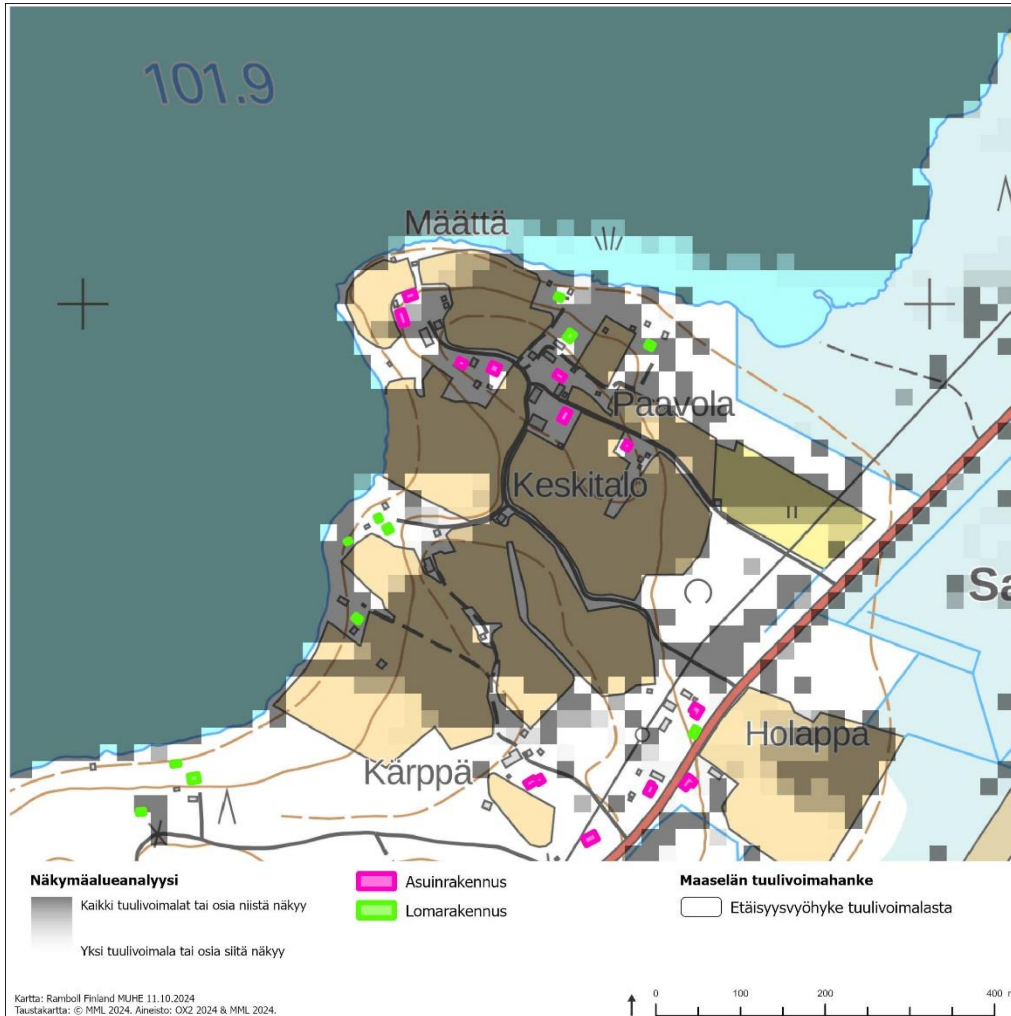
## 2. MAISEMALLISTEN VAIKUTUSTEN ARVIOINTI

### 2.1 Vaikutuksen laajuus Sanginkylällä

Tuulivoimaloiden noin kolme kilometriä leveä muodostelma asettuu Sanginkylältä katsottaessa Syväniemen ja Määtänniemen väliselle näkymäsektorille järven taustalle (Kuva 2-1). Käytännössä tuulivoimalat näkyvät Sanginkylältä länteen suuntautuissa näkymissä aina silloin, kun näkymä on myös järvelle saakka avoin. Mahdolliset katvealueet ovat pääasiallisesti seurausta Sanginkylän niemellä sijaitsevien rakennusten, pihapuuston ja rantakasvillisuuden sekä metsäsaarekkeiden peitevaikutuksesta. Kuvassa 2-2 on ote näkymäalueanalyysistä Sanginkylän kohdalta. Sen sijaan kylältä järven yli kohti pohjoista ja koillista avautuvat näkymät suuntautuvat tuulivoimaloista pois päin, eikä tuulivoimaloita ole siten nähtävissä näillä näkymäsektoreilla lainkaan.



**2-1** Kaaviomaisesti piirretty näkymäsektori, joka kuvaa tuulivoimaloiden näkymistä ja sijoittumista Sanginkylältä kohti länttä avautuvissa näkymissä.



**2-2 Näkymäalueanalyysi osoittaa alueet, joille tuulivoimalat näkyvät rantapeltojen ylitse kohti länttä avautuvissa näkymissä. Katvealueet ovat pääasiallisesti seurausta puustosta ja rakennuksista.**

## 2.2 Vaikutusten luonne ja merkittävyys

Edellä on kuvattu, kuinka tuulivoimalat sijoittuvat Sanginkylältä länteen aukeavien luontovaltaisten järvi- ja metsämaisemien taustalle, josta ne näkyvät lähes esteettä rantapelloille, ja toisaalta kuinka Sanginkylän kulttuurivaikutteinen maisemakuva sijoittuu järven pohjois- ja itärannoille, joita kohden avautuvissa näkymissä tuulivoimalat eivät näy lainkaan. Maisemallista kokonaisuutta on selvennetty kuvassa 2-3. Vaikutuksia havainnollistavat kuvasovitteet ovat kaavaselostuksen liitteessä 8 (kuvat 8–10).

Sanginkylän kulttuurimaisema-alueen ja suunniteltujen tuulivoimaloiden välillä on etäisyyttä lyhimmillään noin 2,9 kilometriä, mistä johtuen on oletettavaa, että tuulivoimalarakenteilla on vaikutusta maiseman mittakaavan hahmottamiseen. Sanginjärven läntinen taustametsä on maisemalliselta mittakaavaltaan suuripiirteinen ja visuaalisesti rauhallinen järven taustamaisema, johon tuulivoimalat asettuvat selkeästi hahmotettavana muodostelmana. Tämä tarkoittaa sitä, että tuulivoimalat sijoittuvat kokonaisuudessaan samalle yhtenäiselle metsävaltaiselle ja rakentamattomalle maisema-alueelle, mikä on tasapainossa nevalakeuden maisemarakenteeseen

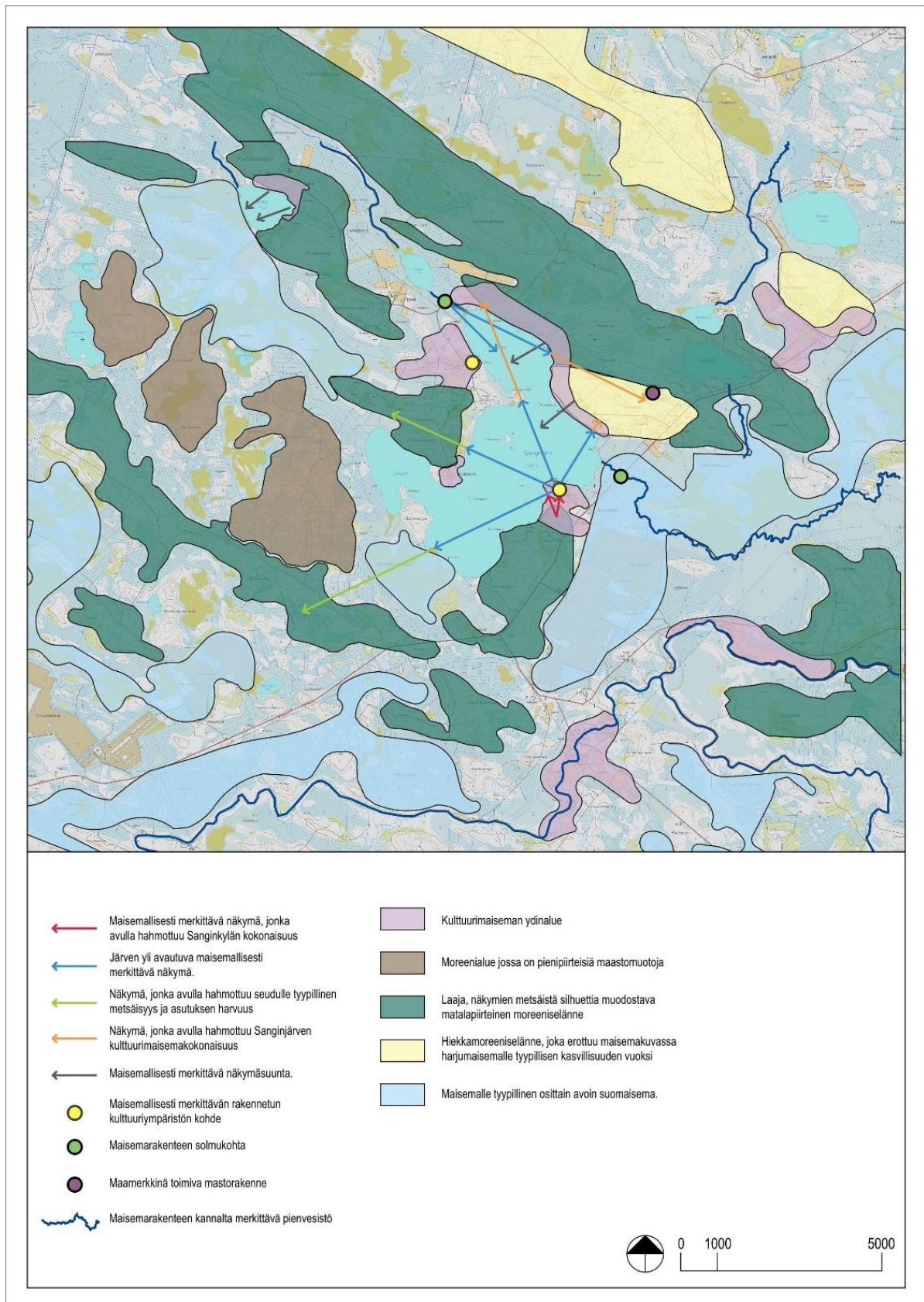
pohjautuvan mittakaavan ja selännealueella sijaitsevien erilaisten osa-alueiden kanssa. Hankealueen koosta ja tuulivoimaloiden muodostamasta kokonaisuudesta seuraa kuitenkin muita visuaalisia vaikutuksia, jotka kohdistuvat taustamaiseman erämaavaltaisen maisemakuvan luonteeseen ja Sanginjärven maisematilan ja maisemakuvan yksityiskohtien mittakaavojen hahmottumiseen.

Tuulivoimalat asettuvat länteen avautuvissa näkymissä koko Sanginjärven taustalla näkyvän metsäselännesektorin leveydelle. Metsäalueiden laajuus ja siitä seurannut maisemakuvan luontovaltaisuus on mahdollisista metsänhoitotoimenpiteistä huolimatta ilmentänyt seudun harvaa asutusta ja rakennettujen alueiden pienialaisuutta keskellä nevalakeuksia. Tuulivoimalat vähentävät tämän näkymäsuunnan maisemakuvan luontovaltaisuutta ja tuovat energiantuotantoon liittyvän toiminnallisuuden ja uuden ajallisen kerrostuman osaksi maisemaa.

Toinen haitallinen vaikutus on seurausta tuulivoimaloiden mittakaavasta, joka poikkeaa suuresti maisemalle tyypillisten yksityiskohtien kokoluokasta ja muusta rakentamisesta. Tuulivoimaloiden rakenteet ja niiden keskinäiset etäisyydet häiritsevät maisemalle tyypillisten yksityiskohtien avulla tapahtuvaa etäisyyksien arviointia ja hahmottumista. Tästä johtuen on arvioitavissa, että Sanginkylältä länteen avautuvissa näkymissä järven maisematilan mittasuhteiden hahmottaminen vesipinnan, vastarannan rantapuuston ja rantaviivan muotojen avulla häiriytyy siinä määrin, että järvialueen ja maisematilan mittasuhteet tuntuvat hieman kutistuvan.

Tuulivoimaloiden konehuoneiden päälle ja torniin asennettavat lentoestevalot vaikuttavat hämärän ja yöajan maisemakuvaan. Päivähavainnekuvan kanssa samasta kohdasta tehty pimeänajan havainnekuva havainnollistaa suunniteltujen tuulivoimaloiden lentoestevalojen määrää taustamaisemassa. Vaikutuksen merkittävyys on verrattavissa päiväajan maisemakuvan luonteen muutokseen. Lisäksi lentoestevalojen mahdollinen heijastuminen Sanginjärven vesipintaan muuttaa järviältä pimeän ajan luonnetta ja tuo lentoestevalojen visuaalisen vaikutuksen lähemmäksi kyläalueita. Nykyinen yömaisema on Sanginjärven länsirannalla käytännössä valoton, mikä korostaa maisemakuvan luonteen muutosta pimeän aikana.





**2-3 Sanginkylän ja Sanginjärven kulttuurimaisemien sijoittuminen nevalakeuksien keskellä ja kylältä avautuvien eriluonteisten näkymien pääsuunnat.**



## 2.3 Kokonaisarvio

Sanginkylän kulttuurimaiseman arvot pohjautuvat sekä viljelysmaisemalle tyypillisiin piirteisiin että Sanginjärvelle ja sen yli avautuviin näkymiin. Tuulivoimarakentaminen ei suoraan vaikuta Sanginkylän kylärakenteeseen tai Sanginkylän ja järven rannoilla sijaitsevien muiden pienialaisten kulttuurimaisema-alueiden välisiin suhteisiin, mutta sillä on vaikutusta kylältä länteen avautuviin järvimaisemiin.

### *Maisemarakenne ja maiseman mittakaava:*

Tuulivoimaloiden kokonaisuudostelma sijoittuu riittävän laajalle ja yhtenäiselle rakentamattomalle metsäalueelle, mikä on tasapainossa nevalakeuden maisemarakenteeseen pohjautuvan suuripiirteisen mittakaavan kanssa.

### *Sanginkylän kulttuurimaisema:*

Tuulivoimaloista arvioidaan seuraavan Sanginkylältä länteen avautuvissa näkymissä kohtalaisia haitallisia vaikutuksia. Tuulivoimaloiden suuri koko vääristää jonkin verran Sanginjärven länsiosien maisematilan mittasuhteita ja niiden hahmottumista, mikä seurauksena järvimaiseman tilallisuus tuntuu kutistuvan. Lisäksi tuulivoimalat vähentävät länteen avautuvissa näkymissä maisemakuvan luontovaltaisuutta ja tuovat uuden ajallisen kerrostuman sen muutoin pitkään muuttumattomana pysyneeseen metsäiseen maisemakuvaan.

Sanginkylän lähimaisemassa kulttuurimaiseman ominaispiirteet ja arvot säilyvät suunniteltujen tuulivoimaloiden vaikutuksista huolimatta. Kokonaisvaikutusta lieventää se, että vaikutukset rajautuvat pelkästään kohti länttä aukeaviin näkymiin, eivätkä ne kohdistu laisinkaan Sanginjärven harjanteelta kohti pohjoista ja itää avautuviin kulttuurivaikutteisiin näkymiin, jotka ilmentävät Sanginjärven kulttuurimaisema-alueen kokonaisuutta.

## LÄHTEET JA MAASTOKÄYNTI

Lähteenä on käytetty Pohjois-Pohjanmaan liiton julkaisua *Arvokkaat maisema-alueet Pohjois-Pohjanmaalla. Pohjois-Pohjanmaan valtakunnallisesti ja maakunnallisesti arvokkaiden maisema-alueiden päivitys ja täydennysinventointi 2013–2015*.

Lisäksi maisemaselvityksen laatija on tehnyt Sanginkylälle maastokäynnin 1.10.2019. Alueelle tehtiin uusi valokuvauskäynti 26.–27.3.2024.