



UTAJÄRVEN PONTEMAN TUULIPUISTOHANKKEEN METSÄPEURASELVITYS 2021. VÄLIRAPORTTI



Riistapolku Peurasuon pohjoispuolella





Sisältö

1. Johdanto	3
2. Yleistä metsäpeurojen ekologiasta	3
3. Metsäpeuran uhanalaisuus	4
4. Aineisto ja selvityksessä käytetyt menetelmät.....	5
5. Tulokset ja johtopäätökset.....	5
6. Lähteet ja kirjallisuus	8
7. Liitteet.....	9



1. Johdanto

Tuulipuisto Pontema Oy tilasi syksyllä 2021 Suomen Luontotieto Oy:ltä metsäpeuraselvityksen suunnitteilla olevan Utajärven Ponteman tuulivoimapuistohankkeen vaikutusalueelta. Selvitys kuuluu hankkeen ympäristösuunnitteluun ja ympäristövaikutuksiin liittyviin perusselvityksiin. Tehtävän yhteyshenkilönä on tilaajan puolella toiminut Martin Sjöwall ja Suomen Luontotieto Oy:ssä Jyrki Matikainen.

2. Yleistä metsäpeurojen ekologiasta

Metsäpeura (*Rangifer tarandus fennicus*) on yksi palearktisen peuran alalaji. Se kehittyi omaksi alalajikseen viimeisen jääkauden aikana eli yli 10 000 vuotta sitten. Suomesta laji hävisi liikapynnin takia jo yli 100 vuotta sitten, mutta laji levisi luontaisesti Venäjän puolelta Suomeen 1940-luvulla.

Metsäpeurojen lisääntymis- ja talvehtimisalueet sijaitsevat eri alueilla ja laji vaeltaa sekä keväällä että syksyllä näiden alueiden välillä. Vaellukset voivat olla satojen kilometrien mittaisia. Suomenselän metsäpeurapopulaation talvivaellukset tunnetaan varsin tarkkaan ja pohjoisimmilta lisääntymisalueiltaan metsäpeurat siirtyvät aina Alajärven korkeudelle asti talvehtimaan. Viime vuosina Suomenselän metsäpeurapopulaation päätalvehtimisalueet ovat sijainneet Etelä-Pohjanmaalla Järviseudun-Kauhavan-Lapuan alueella. Talvehtivat metsäpeurat vaihtavat talvehtimisaluettaan kun poronjäkääläkankaat on koluttu loppuun, ja samaa talvehtimisaluetta ei montaa vuotta käytetä

Tällä hetkellä Suomessa on kolme erillistä metsäpeurapopulaatiota, joista eteläisin on Pirkanmaan pohjoisosiin ja Etelä-Pohjanmaalle istutusten avulla luotu kanta. Utajärven Ponteman tuulipuistoalue jää Kainuun peurapopulaation ja Suomenselän populaation väliin, mutta viime vuosina Suomenselän metsäpeurat ovat laajentaneet nopeasti esiintymisaluettaan pohjoiseen. Peurojen pannoitusten perusteella on havaittu että Suomenselän osakantaan kuuluvista metsäpeuroista hieman yli sata vaeltaa vuosittain Oulujoen yli poronhoitoalueen etelä-



Yleiskuva Ison Hillasuon pohjoisreunalta



puolisille laajoille suoalueille vasomaan ja laiduntamaan kesän ajaksi. Metsäpeurahavaintoja tehdään yhä useammin myös poronhoitoalueella, erityisesti Ylikiimingin ja Puolangan välisellä alueella. Ponteman alue sijaitsee kahden metsäpeurapopulaation välissä ja viime aikoina on tehty havaintoja että peurat liikkuvat myös populaatioiden välillä länsi-itäsuunnassa. Lisäksi Pyhännän alueelle on syntynyt oma erillinen laumansa. Näiden havaintojen perusteella on mahdollista että lisääntyviä metsäpeuroja olisi myös Ponteman hankealueella kesäisin.

Metsäpeura vaatimet vasovat pääasiassa soilla ja niiden reunojen metsätiheiköissä. Vaatimet palaavat vuodesta toiseen vasomaan samoille alueille. Naaras vasoineen liikkuu kesäaikaan yksin, mutta saman token vaatimet lisääntyvät kuitenkin yleensä melko lähellä toisiaan. Kiima-aikana syys-lokakuussa metsäpeurat muodostavat 10–40 yksilön kiimatokkia. Niissä on tavallisesti vain yksi ns. valthirvas, joka astuu osan token vaatimista. Kiiman edetessä ja valthirvaan väsyessä myös muut token hirvaat pääsevät parittelemaan. Kiima-ajan jälkeen metsäpeurat vaeltavat kohti talvilaidunalueita. Vaelluksen ajankohta, kesto ja talvilaitumien sijainti vaihtelevat muun muassa lumitilanteen ja laidunalueiden kulumisen mukaan. Metsäpeurat voivat kerääntyä joko yhdelle tai usealle talvilaidunalueelle. Kovana talvena samalla suhteellisen pienellä alueella voi olla jopa tuhat yksilöä.

Talvisen pääravinnon muodostavat jäkäläkasvustot kasvavat joko harjujaksoilla tai karupohjaisilla kangasmailla. Koska jäkälät ovat hidaskasvuisia, metsäpeurojen laitumet kuluvat nopeasti. Tämä puolestaan pakottaa metsäpeurat hakemaan uusia laidunmaita, mikä johtaa ne talvisin yhä kauemmas vasonta-alueista. Toisaalta metsäpeuroille on myös tyypillistä, että ne vaihtavat laitumiaan, vaikka ravintoa on yhä jäljellä.

3. Metsäpeuran uhanalaisuus

Metsäpeura luokitellaan uusimmassa vuonna 2019 julkaistussa Suomen lajien uhanalaisuusraportissa silmälläpidettävien (NT, Near Threatened) lajien luetteloon (Hyvärinen ym. ym. 2019). Silmälläpidettävät lajit eivät ole uhanalaisia. Luokittelun mukaan silmälläpidettävät lajit ovat kuitenkin sellaisia, joiden tarkkailu on aiheellista kannan kehityksen tai koon perusteella. Kansainväliset sopimukset, kuten EU:n luontodirektiivi, edellyttävät metsäpeurakan tarkkaa seurantaa (92/43/ETY, liite II)



Alueen eteläosan karukkokangasta



4. Aineisto ja selvityksessä käytetyt menetelmät

Selvitys aloitettiin esiselvityksellä, jossa haastateltiin alueella liikkuvia metsästäjiä ja petoyhdyshenkilöitä. Lisäksi maastossa haastateltiin alueen hyvin tunteneita metsästäjiä ja alueella liikkuneita retkeilijöitä. Julkaistuja metsäpeurahavaintoja etsittiin mm. laji.fi palvelusta. Alueelle tehtiin ensimmäinen maastokäynti 25–27 .9, jolloin alueelta etsittiin mahdollisia rykiviä hirvaita tai muita merkkejä metsäpeuroista. Samalla alueelle asetettiin yhteensä 12 riistakameraa, jotka kuvasivat noin neljän viikon ajan. Kuuden riistakameran yhteyteen perustettiin myös omenaruokinta, ja yhteensä omenia kuljetettiin maastoon noin 60 kiloa. Riistakameroiden sijaintipaikat on esitetty karttaliitteessä 2.

Selvityksessä etsittiin metsäpeurojen jälkiä ja jätöksiä lumilaskennan avulla. Toisella käyntikerralla alueelle tehtiin metsäautoteihin perustuva lumijälkilaskentareitti, joka kuljettiin läpi 16–18.10. Lisäksi alueen poikki kuljettiin pohjois-eteläsuunnassa Suuren Hillasuon kumpaa-kin reunaan pitkin pohjois-eteläsuunnassa sekä syyskuun käynnillä että lokakuun käynnillä. Kuljettu lumijälkireitti on esitetty karttaliitteessä 3. Maastonselvitykset toteutettiin samanaikaisesti alueelle tehdyn susiselvityksen ja saukkoselvityksen kanssa.

Ensimmäisellä kierroksella maasto oli lumipeitteetön ja mahdolliset metsäpeurojen jätökset olisivat olleet hyvin näkyvillä. Toisella maastokierroksella alueella oli noin 10 senttimetrin lumikerros ja valtaosa lumesta oli juuri satanut. Jälkien havaitsemiseen olosuhteet olivat erinomaiset.

Selvityksen raportin kirjoitti FM, biologi Jyrki Matikainen Suomen Luontotieto Oy:stä . Maastotöihin osallistuivat myös Heidi Alho ja Jörn Anderson. Raportin taittoi Eija Rauhala. Selvityksessä käytetyn karttamateriaalin luovutti tilaaja käyttöömmme

5. Tulokset ja johtopäätökset

Koska selvitys tilattiin syksyllä metsäpeuran lisääntymiskauden jälkeen, pystyttiin maastonselvityksessä selvittämään vain mahdolliset alueelle talvehtimaan jääneet metsäpeurat. Syys-



Alueelle tehtiin metsäautoteihin pohjautuva jälkilaskentareitti



kuun maastokäynneillä mahdolliset metsäpeurojen kesäkauden jätökset olisivat vielä olleet havaittavissa, mutta metsäpeuran jätöksiä ei alueelta löytynyt. Mikäli alueella olisi ollut kii-
matokka tai rykiviä metsäpeura uroksia olisi niistä todennäköisesti tehty havaintoja.

Maastoselvityksissä ei alueella havaittu metsäpeuroja tai niiden jälkiä tai muita merkkejä lajin liikkumisesta alueella. Myöskään riistakamerat eivät tallentaneet metsäpeuroja. Julkais-
tuja metsäpeurahavaintoja ei alueelta ole esim. laji.fi rekisterissä. Oulujärven pohjoispuolelta ja erityisesti Ponteman alueelta ei ole julkaistuja talvehtimishavaintoja, eikä alueen hyvin
tuntevat metsästäjät olleet havainneet tai kuulleet, että alueella olisi havaittu talviaikana met-
säpeuroja. Kesäaikana alueelta on tehty muutamia varmistamattomia metsäpeurahavaintoja. Koska poronhoitoalueen raja kulkee melko lähellä, eikä poronhoitoalueen eteläreunalla ole
poroaitoja, ei havainnoista voi sulkea pois poron mahdollisuutta.

Ponteman tutkimusalueella on poronjäkälää kasvavia kankaita erityisesti alueen eteläosas-
sa. Suuri osa alueesta on kuitenkin suota, jossa poronjäkälää ei kasva. Lisäksi osa alueen
mäntykankaista on hieman rehevämpiä puolukkatyyppin kankaita, jossa poronjäkälää kasvaa
lähinnä pieninä laikkuina. Alue on myös intensiivisessä metsätalouskäytössä ja alueella on
laajoja avohakkuualueita ja nuoria taimikoita, jossa poronjäkälää kasvaa niukasti. Laajoja ja
yhtenäisiä poronjäkälä-tyyppin karukkokankaita on alueella niukasti ja näilläkin alueilla jäkä-
likköjä on laikuittain. Metsäpeurojen talvehtimisalueeksi alue ei ole mitenkään edustava, eikä
alueen ravintovarot todennäköisesti riitä suuremman metsäpeurapopulaation talvehtimisen
onnistumiseen.

Mikäli alueelle vaeltaa lisääntymiskaudeksi metsäpeuroja, on niiden selvittämiseksi tehtä-
vä kesäkautisia maastoselvityksiä, joissa alueen laajimmat suokuviot tutkitaan metsäpeurojen
havaitsemiseksi. Lajille sopivaa lisääntymisympäristöä on alueella runsaasti ja esim. Latva-
suon-Suuren Hillasuon-Peurasuon suokompleksi on ympäristönsä puolesta lajille tyypillistä
lisääntymisaluetta.

Tuulivoimaloiden vaikutuksista metsäpeuroihin on toistaiseksi olemassa niukasti tietoa.
Ainakaan toistaiseksi ei ole tehty julkaistuja havaintoja siitä, että toimivat tuulivoimalat vai-
kuttaisivat talvehtivien ja vaeltavien metsäpeurojen liikkeisiin tai talviaalueisiin. Osa talveh-
tivista Suomenselän metsäpeuroista elää ja liikkuu alueilla, jossa toimivia tuulivoimaloita



Alueella on aiemmin harjoitettu poronhoitoa



on runsaasti, eikä esim. metsäpeurojen karkoittumisesta näiltä alueilta ole tehty julkaistuja havaintoja. Lisääntymisaikana metsäpeuravaatimet ovat arkoja ja vasominen tapahtuu tavallisesti hyvin rauhallisella alueella kaukana asutuksesta. Merkittävin metsäpeuroihin kohdistuva häirintävaikutus tapahtuu todennäköisesti tuulipuistojen rakentamisvaiheessa. Tällöin melu ja alueelle kohdistuva liikenne karkottavat todennäköisesti vaatimet rakennettavien voimaloiden lähialueelta.



Metsäpeurojen tyypillistä talvehtimisaluetta. Kuva Lappajärveltä



6. Lähteet ja kirjallisuus

Helle, Timo: Suomen Eläimet: Osa 1 nisäkkäät, s. 303. Weilin + Göös, 1983.

Hyvärinen, E., Juslén, A., Kemppainen, E., Uddström, A. & Liukko, U.-M. (toim.) 2019. Suomen lajien uhanalaisuus – Punainen kirja 2019. Ympäristöministeriö & Suomen ympäristökeskus. Helsinki. 704 s.

Kontro, Lauri & Leinonen, Antti: Metsäpeura: Rangifer tarandus fennicus. Maahenki, 2011

Nieminen, M. & Ahola, A. (toim.) 2017: Euroopan unionin luontodirektiivin liitteen IV lajien (pl. lepakot) esittelyt. – Suomen ympäristö 1/2017: 1–278.

Metsäpeura-Life hankkeen materiaalit. Metsähallitus

Pulliainen, E. & Leinonen, A. 1990: Petra Karjalan peura. Tammi, 127 s.

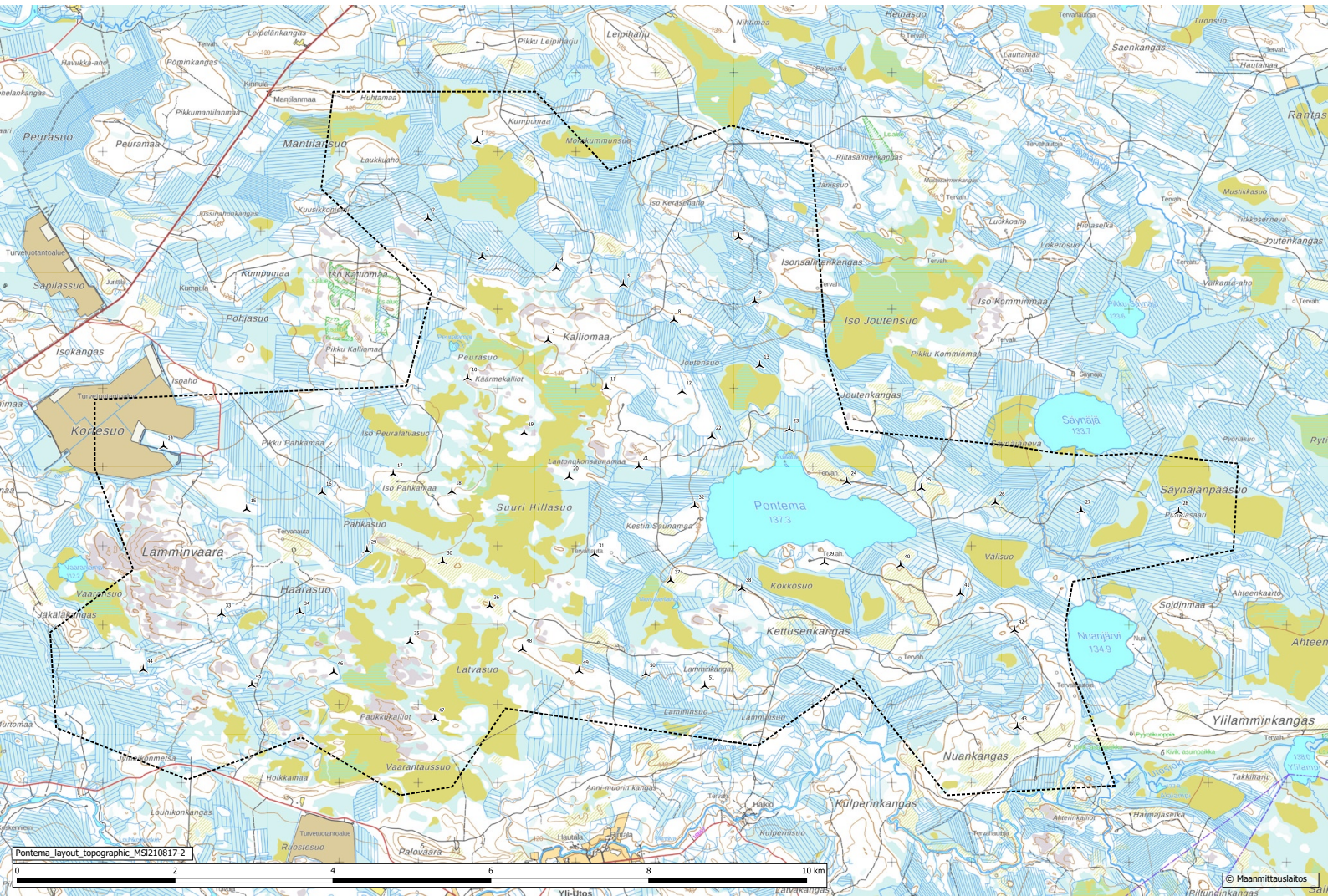
www.laji.fi

www.suomenpeura.fi



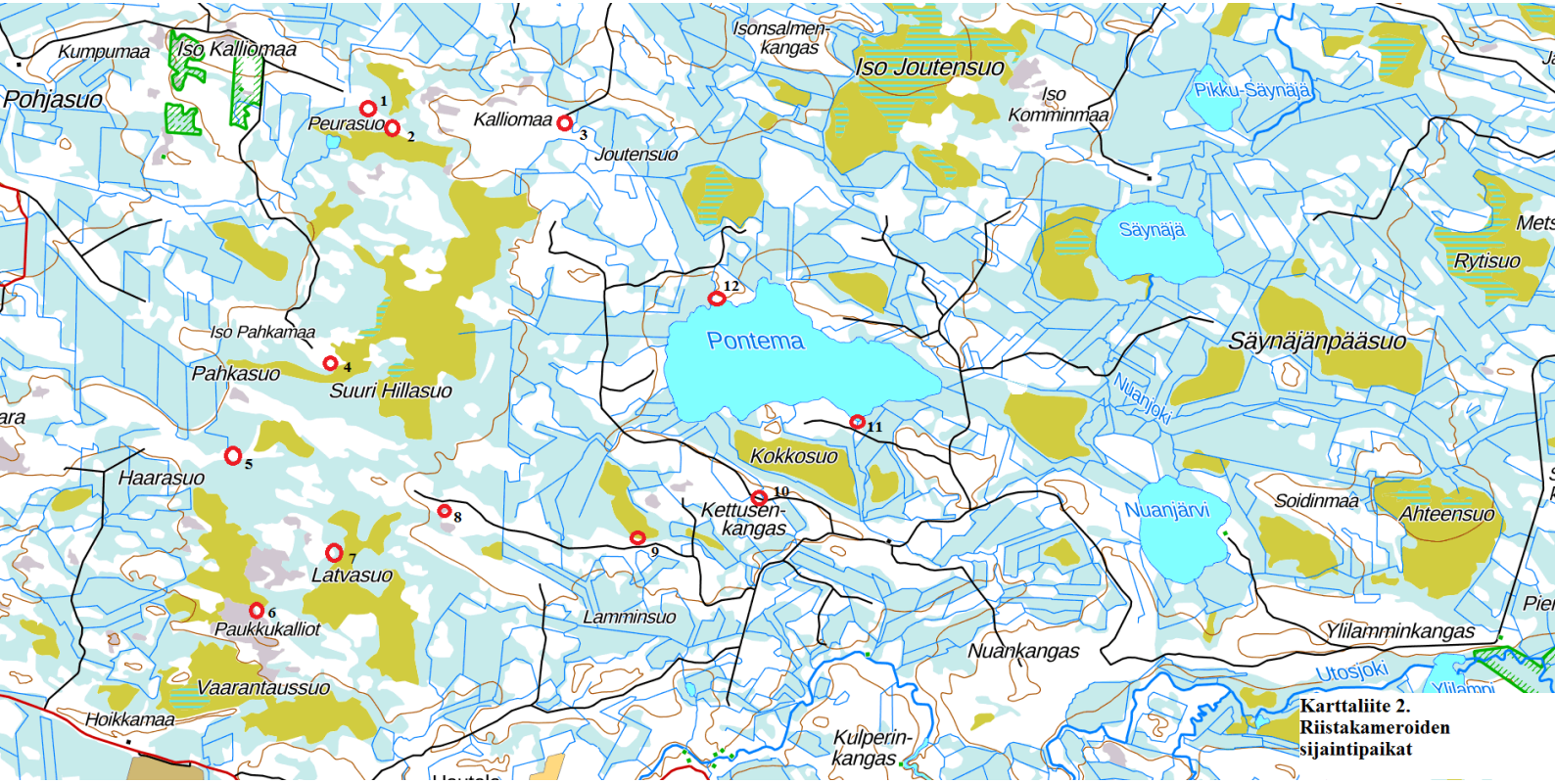
7. Liitteet

Karttaliite 1. Tutkimusalue





Karttaliite 2. Riistakameroiden sijainti



Karttaliite 2.
Riistakameroiden
sijaintipaikat

Karttaliite 3. Kuljetet lumijälkilaskentareitit.



Karttaliite 3.
Lumijälkilaskentareitti