

7.10.2024

Utajärvi Ponteman tuulivoimapuiston osayleiskaava

Osayleiskaavan muutosluonnos oli yleisesti nähtävillä 23.11.-2.2.2024 valmisteluvaiheen kuulemista varten (MRL 62 § ja MRA 30 §). Samaan aikaan nähtävillä oli ympäristövaikutusten arviointiselostus YVAL 20 §:n mukaisesti. Ohessa ovat koottuna kaavan muutosluonnoksesta ja YVA-selostuksesta saatujen lausuntojen keskeinen sisältö sekä lausuntoihin laaditut vastineet.

Tästä yhteenvedosta on tietosuojasyistä poistettu yksityishenkilöiden nimet ja muuta yksityiselämää koskevat tiedot. Lisäksi on jätetty pois lausuntojen johdantotekstit, joissa on referoitu hankkeen kuvausta tai lausuntopyyntöä.

14 kpl lausuntoja:

1. Telia Finland Oyj	8.12.2023
2. Kainuun liitto	23.1.2024
3. Caruna	25.1.2024
4. Traficom	23.12.2023
5. Ilmatieteen laitos	2.2.2024
6. Utajärven riistanhoitoyhdistys	25.1.2024
7. Fingrid	30.1.2024
8. Pohjois-Pohjanmaan liitto	1.2.2024
9. Digita	25.1.2024
10. Luonnonvarakeskus Luke	2.2.2024
11. Kainuun ELY	12.6.2023
12. Oulun museo- ja tiedekeskus/arkeologia	31.1.2023
13. Metsähallitus	1.2.2024
14. Vaalan kunta	2.2.2024

2 kpl mielipiteitä

LAUSUNNOT

1. Telia Finland Oyj

Lausunto 8.12.2023

Telia Finland Oyj (Telia) kiittää lähettämästänne tuulivoimapuistohankkeen lausuntopyynnöstä.

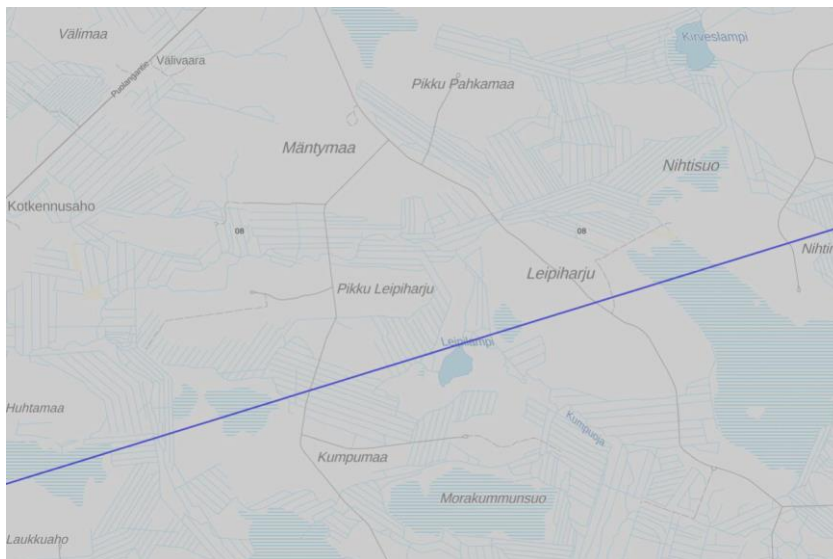
Teliällä on huomautettavaa Utajärven Ponteman tuulivoimahankkeesta.

Hankealueen läpi kulkee Telian radiolinkki oheisen liitekartan mukaisesti. Pyydämme toimittamaan lähimmäs linkkijännettä suunniteltujen tuulivoimaloiden sijaintikoordinaatit Telialle, jotta radiolinkin ja voimaloiden todellinen etäisyys toisistaan voidaan vahvistaa ja tarvittaessa selvittää radiolinkin korvausvaihtoehdot ja arvioida korvauskustannukset. Kunkin tuulivoimalan lavan ja radiolinkin välinen etäisyys tulee olla aina vähintään n. 100 metriä.

Telia edellyttää, että radiolinkin korvaamiseen liittyvät kustannukset hyvitetään Telialle tuulivoimahankkeen toimesta, mikäli tuulivoimala katkaisee radiolinkin. Muussa tapauksessa linkkijänteeseen kohdalle suunnitellut tuulivoimalat on sijoitettava toisin tai jätettävä rakentamatta.

Lisätietoja antaa tarvittaessa production-desk@teliacompany.com.

Liite: Linkkijänteeseen sijainti sinisellä



Vastine:

- Merkitään tiedoksi. Kaavaehdotuksessa Telian radiolinkkiä lähimmän tuulivoimalan (tv 1) lavan etäisyys on vähintään 100m.
- Toimitetaan tuulivoimaloiden sijaintikoordinaatit Telialle

2. Kainuun liitto

Lausunto 23.1.2024

Osayleiskaavan valmisteluaineisto ja ympäristövaikutusten arviointiselostus

Yhdistetyn ympäristövaikutusten arviointiselostuksen (YVA-selostuksen) ja osayleiskaavan luonnoksen kaavaselostuksen rakenne on laadittu selkeästi. Kainuun liitto ehdottaa, että selvyyden vuoksi aineistossa tuotaisiin esille Kainuun voimassa olevat maakuntakaavat ja kuvattaisiin tarkemmin Kainuun puolelle sijoittuvat maakuntakaavamerkinnot ja -määräykset. YVA-selostuksessa on todettu, että Kainuun maakuntakaavassa ei ole osoitettu merkintöjä Ponteman hankealueen välittömään läheisyyteen, ja että Ponteman tuulivoimahanke ei vaikeuta Kainuun maakuntakaavan toteuttamista. Kainuun voimassa olevassa maakuntakaavassa 2020 on osoitettu muun muassa maa- ja metsätalousvaltainen alue (M-aluevarausmerkintä) noin 2 km hankealueen rajasta. YVA-selostuksessa on mainittu, että Kainuun tuulivoimamaakuntakaavan tarkistaminen on vireillä ja kaavaluonnos on ollut nähtävillä 22.12.2021–31.1.2022. Lisäksi on arvioitu, että Ponteman tuulivoimahanke ei vaikeuta Kainuun tuulivoimamaakuntakaavan tarkistamisen luonnoksessa esitettyjen ratkaisujen toteuttamista. Kainuun liitto pyytää huomioimaan Ponteman hankealueen jatkosuunnittelussa ja vaikutusten arvioinneissa, että Kainuun tuulivoimamaakuntakaava 2035 on hyväksytty 12.12.2023. Kaava ei ole vielä voimassa. Kainuun liitto pyytää korjaamaan tältä osin osayleiskaava- ja YVA-aineistoja (mm. liite 02 kartat osa 1 kuva 26, YVA-selostuksen sivu 150 teksti ja kuva 27). Havainnollisuuden vuoksi voisi esittää Kainuun maakuntakaavojen epävirallisen yhdistelmäkartan, mikä sisältää myös Kainuun tuulivoimamaakuntakaavan 2035 maakuntakaavamerkinnot.

Sekä Pohjois-Pohjanmaan että Kainuun puolelle on suunnitteilla useita merkittävydeltään seudullisia ja paikallisia tuulivoimahankkeita, joilla voi olla yhteisvaikutuksia tuulivoiman ja sähkönsiirtoyhteyksien osalta. Kainuun liitto pitää tärkeänä, että tuulivoimahanketta suunniteltaessa ja arvioitaessa huomioidaan myös Kainuun puolelle suunnitteilla olevat tuulivoimahankkeet sekä niiden yhteisvaikutukset. YVA-selostuksessa on tunnistettu yhteisvaikutuksia Pohjois-Pohjanmaan puolelle sijoittuvien tuulivoimahankkeiden kanssa. YVA-selostuksessa on kuitenkin todettu, että Puolangalle Kainuun puolelle lähimmillään n. 17 km etäisyydelle on suunnitteilla Ukonkankaan tuulivoimahanke (Kainuun tuulivoimamaakuntakaava 2035 tv-31), mutta yhteisvaikutuksia ei ole arvioitu. Kainuun liitto esittää, että osayleiskaavan valmisteluaineistossa ja YVA-selostuksessa kuvataan mahdolliset yhteisvaikutukset myös Kainuun puolelle. Erityisesti on tarpeen huomioida vaikutukset ihmisiin, maisemaan, linnustoon, eläimistöön, ekologisiin yhteyksiin sekä radiojärjestelmiin sekä säätökahavaintojen ennustettavuuteen. Lisäksi on hyvä esittää keinoja haitallisten vaikutusten lieventämiseksi yhteistyössä muiden alueen tuulivoimatoimijoiden kanssa.

Kainuun liitto pitää tärkeänä, että tuulivoimahankkeen mahdollisesti toteutuessa sen vaikutuksia seurataan luotettavasti ja pitkäaikaisella seurantamenettelyllä. Tarvittaessa on tärkeää ryhtyä toimenpiteisiin, joilla mahdollisia haitallisia vaikutuksia lievennetään tai poistetaan. Kainuun liitto korostaa avoimen tiedottamisen ja vuoropuhelun sekä eri kanavien viestimisen tärkeyttä kaikissa tuulivoimarakentamiseen liittyvissä suunnittelu- ja toteuttamisvaiheissa.

Vastine:

- Päivitetään Kainuun maakuntakaavan tilannetiedot kaavaselostukseen.
- Jatkosuunnittelussa täydennetään kaavaselostukseen Kainuun voimassa olevat maakuntakaavat sekä Ponteman tuulivoimahankkeen vaikutusalueen maakuntakaavamerkinnot ja -määräykset.

- *Yhteisvaikutuksissa on huomioitu Kainuun liiton alueella Puolangalla sijaitsevat Ukonkankaan ja Vaarinkankaan tuulivoimahankkeet.*

3. Caruna

Lausunto 25.1.2024

Caruna Oy:n nykyinen sähköverkko

Hankealue ei kuulu Carunan jakeluverkon vastualueeseen eikä hankealueen läheisyydessä sijaitse Caruna Oy:n suurjännitteistä jakeluverkkoa.

Ponteman tuulivoimapuiston suunnitellun Pahkavaara-Pyhänselkä 400 kV sähkönsiirtolinjan Pyhänselän sähköaseman puoleisen osan läheisyydessä sijaitsee Carunan 110 kV:n voimajohdoista Pyhänselkä – Pälli, Pyhänselkä – Ylikiiminki, Pyhänselkä – Leppiniemi A ja B sekä Leppiniemi – Montta liitteen 1 mukaisesti. Tuulivoimapuiston sähkönsiirtolinjan ja Carunan sähköverkon mahdollisissa risteämätilanteissa tulee pyytää risteämälausunto Caruna Oy:ltä. Risteämälausuntopyynnön voi lähettää osoitteeseen alueverkko@caruna.fi.

Muuta huomautettavaa

Caruna Oy muistuttaa, että mikäli Carunan sähköverkkoon kohdistuu siirto- tai muutostarpeita, vastaa muutosta haluava taho muutuskustannuksista kokonaisuudessaan. Johtojen siirto edellyttää, että niille järjestyy uusi pysyvä sijainti. Tarvittavat muutokset tai siirrot Carunan sähköverkossa toteuttaa Caruna.

Caruna Oy:llä ei ole muuta huomautettavaa tuulivoimahankkeen osayleiskaavan valmisteluaineistosta taikka ympäristövaikutusten arviointiohjelman selostuksesta.

Vastine:

- *Merkitään tiedoksi*

4. Traficom

Lausunto 23.12.2023

Utajärven kunta on pyytänyt lausuntoa koskien Utajärven Ponteman tuulivoimapuiston YVA-selostusta ja osayleiskaavaa.

Tuulivoimalat muodostavat korkeina rakenteina lentoesteitä. Lentoeste voi olla mikä tahansa maasta kohoava kohde, joka saattaa häiritä lentoliikennettä tai ilmailua palvelevia laitteita. Siitä, missä tapauksissa esteelle tulee hakea lentoestelupaa, on säädetty ilmailulain 158 §:ssä.

Ilmailulaki on muuttunut 1.10.2023 lentoesteiden osalta. Aiemmin lentoestelupaa varten hakijan tuli pyytää ensin ilmaliikennepalvelujen tarjoajan (Fintraffic Lennonvarmistus Oy:n) lentoestelausunto. Jatkossa lentoestelupahakemukseen ei tarvitse enää liittää ilmaliikennepalvelujen tarjoajan lausuntoa aiotusta lentoesteestä. Liikenne- ja viestintävirasto Traficom pyytää lausunnot lupahakemuksen saatuaan.

Vastine:

- *Merkitään tiedoksi*

5. Ilmatieteen laitos

Lausunto 2.2.2024

Ilmatieteen laitos on perehtynyt esitykseen ja toteaa lausuntonaan seuraavaa:

Ilmatieteen laitos noudattaa tuulivoimahankkeiden arvioinnissa kansainvälisiä EUMETNET:in ja WMO:n suositusta hankkeiden etäisyyksille, ja tämänhetkisen ohjeistuksen mukaan laitos ei vastusta yli 20 km päässä olevia tuulivoimahankkeita. Näin ollen, Ilmatieteen laitoksella ei ole lausuttavaa Ponteman tuulivoimapuiston osayleiskaavan valmisteluaineistoon ja ympäristövaikutusten arviointiohjelmaan, kuten on sanottu myös aikaisemmassa lausunnossa (79/020/2021).

Kuitenkin päätelmä, joka on esitetty YVA-selostuksessa sivulla 143, todeten Ponteman tuulivoima-alueen vaikutusten olevan vähäisiä säätutkamittauksiin, koska alue sijaitsee 25 kilometrin etäisyydellä säätutkasta, on harhaanjohtava ja virheellinen. Tutkat voivat havaita tuulivoimalat jopa 150 kilometrin etäisyydeltä riippuen sääolosuhteista, ja voimalat aiheuttavat jatkuvia ja merkittäviä häiriöitä 50–60 kilometrin päässä, ottaen huomioon tuulivoima-alueen koon. Ponteman tuulivoima-alueen laajuuden vuoksi on odotettavissa merkittävää virhekaikua säätutkahavainnoissa ja tästä syystä Ilmatieteen laitos ilmaisee voimakkaan huolensa Utajärven säätutkan koillis-kaakkoispuolella suunniteltujen hankkeiden vaikutusalueesta. Jos Maaselän, Ponteman ja Tornikankaan tuulivoima-alueet toteutuvat suunnitellulla enimmäislaajuudellaan, säätutkan on erittäin vaikea havaita voimakkaita sääilmiöitä, kuten rankkasateita, rakeita ja tehdä tarkkoja tuulihavaintoja noin 39 asteen sektorissa koillis-kaakko-suunnassa. Tämä vaikuttaisi merkittävästi myös alueen varoituspalveluihin.

Vastine:

- *Merkitään tiedoksi*
- *Tarkistetaan vaikutuksia säätutkamittauksiin kaavaselostuksen kohtaan Vaikutukset tutkiin ja viestiyhteyksiin (8.12).*

6. Utajärven Riistanhoitoyhdistys

Lausunto 25.1.2024

Ponteman tuulipuistoalueella on useampia metsästysseuroja, jotka harrastavat alueella pienriista-, metsäkanalintujen- ja hirvenmetsästystä. Alueelle rakentavat tiet ja tuulimyllyn vaatima tila pienentää metsäkanalintujen pesimäaluetta ja varsinkin rakennusvaiheessa on mahdollista, että pesät tuhoutuvat.

Tuulimyllyjen ympäristöjen hakkuut myöhemmin pienentävät metsäkanalintujen pesimistä. Metsäkanalintuja menehtyy niiden lentäessä tuulimyllyjen torneihin ja siipiin. Metsäkanalintujen soidinalueet muuttuvat tai katoavat kokonaan.

Alueella on hirvien talvehtimisalueita Potemanjärven ympärillä olevilla kankailla, Lamminvaarasta itään Soidinharjuun ja kaakkoon Leipiharjuun. Tänä talvena alueella on melko paljon hirviä, alueelle tapahtuneen talvi muuton vuoksi, määrä selviä Luken suorittaman hirvitalousalue 3 laskennan myötä.

Alue kuuluu metsäpeura alueeseen, joka laajenee hiljaa kohti Kiiminkijokea. Rakentaminen huonontaa metsäpeuran viihtyvyyttä alueella.

Suurpetoja alueella on vaihtelevasti, susia liikkuu Pontemajärven ympärillä jonkin verran, alue ei ole susireierialuetta. Karhun havaintoja ja pesintää alueella tapahtuu vuosittain.

Ahmoja, ilveksiä ja kettuja on melko paljon alueella, alueen erämaallisuuden vuoksi.

Vastine:

- *Tarkistetaan kanalinuvaikutuksia kaavaselostuksen kohtaan 8.5.2. Eläimistö / Linnusto kappaleeseen.*
- *Uusi metsäpeuraselvitys on tehty syksyllä 2024. Lopullinen raportti julkaistaan syksyn 2024 aikana, mutta selvityksen tulokset ovat olleet käytössä ehdotusvaiheessa. Selvitys on huomioitu kaavaratkaisussa. Vaikutuksia metsäpeuraan on käsitelty kappaleessa 8.5.2 Eläimistö.*

7. Fingrid

Lausunto 30.1.2024

Meillä ei ole lausuttavaa nähtävillä olevista materiaaleista. Tässä kaava- ja YVA-lausunnoissa ei kuitenkaan oteta kantaa sähkötekniisiin asioihin. Niitä edistetään Fingridin ja hankkeesta vastaavan muun yhteistyön kautta.

Voimajohtoalueelle tai sen läheisyyteen sijoittuvasta rakentamisesta tulee pyytää Fingridistä erillinen risteämälausunto. Pyydämme toimittamaan lausuntopyyntönsä ensisijaisesti verkkosivun kautta www.fingrid.fi/kantaverkko/maankaytto-ja-ymparisto/luvat-ja-lausunnot tai tarvittaessa sähköpostilla risteamalausunnot@fingrid.fi.

Muiden kuin Fingrid Oyj:n omistamien voimajohtojen osalta teidän tulee pyytää erillinen lausunto voimajohtojen omistajilta

Vastine:

- *Merkitään tiedoksi.*

8. Pohjois-Pohjanmaan liitto

Lausunto 1.2.2024

Lausunto

Pohjois-Pohjanmaan liitto on osallistunut hankkeen YVA-menettelyn ennakkoneuvotteluun 18.11.2020, YVA-ohjelmavaiheen seurantaryhmän kokoukseen 15.12.2020 ja osayleiskaavoituksen 1. viranomaisneuvotteluun 27.10.2021 sekä antanut lausunnon hankkeen YVA-ohjelmasta ja osallistumis- ja arviointisuunnitelmasta 18.8.2021. Pohjois-Pohjanmaan liitto pitää hyvänä asiana, että kaavaluonnoksen kaavaratkaisussa on huomioitu YVA-menettelyn hankevaihtoehtojen vaikutusten arvioinnin tulokset.

Nyt nähtävillä asetettujen aineistojen (YVA-selostuksen ja kaavaluonnoksen selostusraportin) yhteneväisyydessä oli puutteellisuuksia, mikä hieman hankaloitti lausunnon laatimista. Tämän lausunnon sisältö koskee hankkeen YVA-selostusta ja osayleiskaavan luonnosta, ja lausunto on huomioitava osayleiskaavan ehdotusvaiheessa.

Maakuntakaava muodostaa keskeisen lähtökohdan seudullisten tuulivoimahankkeiden suunnittelulle. Kaavan tavoitteena on tuulivoimarakentamisen kokonaisuuden ohjaaminen ja vaikutusten hallinta koko maakunnan tasolla. Maakuntakaavan ohjausvaikutuksen huomioiminen edellyttää, että kaavan tavoitteet, periaatteet, kaavassa osoitettujen alueiden rajaamisen perusteet ja kaavan suunnittelumääräykset otetaan suunnittelussa huomioon.

Maakuntakaavassa osoitetut tuulivoima-alueet ovat ensisijaisia seudullisten tuulivoima-alueiden sijoittamispaikkoja. Maakuntakaava on luonteeltaan yleispiirteisin alueidenkäytön suunnitelma; siinä esitettyjen tuulivoima-alueiden rajaukset täsmentyvät kuntakaavan yhteydessä laadittavan YVA-menettelyn ja muiden vaikutustarkastelujen perusteella. Maakuntakaavan joustavuudesta johtuen kuntakaavaratkaisu voi riittäväillä selvityksillä perustellen erota maakuntakaavassa osoitetuista tv-alueiden rajauksista. Hankekohtaiset

maakuntakaavaa tarkemmat selvitykset, ympäristövaikutusten arviointi (YVA), mukaan lukien yhteisvaikutusten arviointi ovat ratkaisevina tekijöinä tässä arvioinnissa. Käytännössä osa kuntakaavassa esitetyistä tuulivoimaloista voi sijoittua maakuntakaavan tv-aluerajauksen ulkopuolelle, mikäli eroavaisuus on yksityiskohtaisemmassa kaavassa osoitettu ja perusteltu siinä laadituilla, maakuntakaavatasoa tarkemmilla selvityksillä ja vaikutusten arvioinnilla. Tuulivoimaosayleiskaava ei saa kuitenkaan olla ristiriidassa maakuntakaavan keskeisten tavoitteiden ja periaatteiden kanssa, eikä kaava saa vaikeuttaa maakuntakaavan toteuttamista.

Hankkeen suhde voimassa oleviin maakuntakaavoihin

Pohjois-Pohjanmaalla on neljä lainvoimaista maakuntakaavaa: 1.-3. vaihemaakuntakaavat ja Hankikiven ydinvoimamaakuntakaava. Pohjois-Pohjanmaan maakuntakaava (2006) on kumoutunut 3. vaihemaakuntakaavan saatua lainvoiman KHO:n päätöksellä 17.1.2022. Voimassa olevan maankäyttö- ja rakennuslain mukaisesti maakuntakaava ohjaa seudullisesti merkittävää eli lainvoimaisten maakuntakaavojen osalta vähintään kymmenen voimalaa käsittävän hankkeen tuulivoimarakentamista.

YVA-selostusraportissa ja kaavaluonnosraportissa on tuotu esiin, että Ponteman tuulivoimapuiston hankealuetta ei ole osoitettu lainvoimaisissa Pohjois-Pohjanmaan vaihemaakuntakaavoissa tuulivoimaloiden alueena. YVA-selostuksen ja kaavaluonnoksen raporteissa on varsin niukasti kerrottu lainvoimaisissa vaihemaakuntakaavoissa hankealueelle ja sen lähialueelle osoitetuista kaavamerkinnöistä eikä varsinaista vaikutusten arviointia maakuntakaavamerkintöihin ja suunnittelumääräyksiin ole laadittu. Selostuksesta ei käy ilmi, miten Ponteman tuulivoimahankkeen jatkosuunnittelussa varmistutaan, ettei yleiskaavaratkaisusta synny ristiriitaa lainvoimaisten vaihemaakuntakaavoissa osoitettujen toimintojen keskeisten tavoitteiden ja periaatteiden kanssa.

Energia- ja ilmastovaihemaakuntakaava ja TUULI-hanke

Pohjois-Pohjanmaan liitossa on vireillä energia- ja ilmastovaihemaakuntakaavan laatiminen. Yhtenä merkittävänä teemana energia- ja ilmastovaihemaakuntakaavassa tarkastellaan maakunnan tuulivoiman kokonaisuutta, uusia potentiaalisia tuulivoima-alueita ja sähkönsiirtoa maakunnassa TUULI-hankkeen pohjalta (Kestävä tuulivoimarakentaminen Pohjois-Pohjanmaalla), jota toteutettiin 1.6.2020-30.4.2023 välisenä aikana. TUULI-hankkeessa on valmistunut useita tuulivoimatuotantoa ja sijoittamista koskevia taustaselvityksiä kuten linnuston päämuuttoreitin päivitysselvitys, viherrakenne- ja ekosysteemipalveluselvitys, susireviiriselvitys, sähkönsiirtoselvitys, maakotkaselvitys ja maisemaselvitys. TUULI-hankkeen sijainninhjausmalli valmistui kesäkuussa 2022 ja sen tulokset olivat energia- ja ilmastovaihemaakuntakaavan luonnoksessa esitettävien tuulivoima-alueiden lähtökohtina. Energia- ja ilmastovaihemaakuntakaavassa seudullisen kokoluokan tuulivoimaloiden alueeksi on maa-alueilla (tv-1) määritelty pinta-alaltaan vähintään 7 km² suuruiset tuulivoimaloiden alueet. Tällaiselle alueelle voisi sijoittua noin 7 voimalaa.

Energia- ja ilmastovaihemaakuntakaavan valmisteluvaiheen kuulemisaineisto (kaavaluonnos) oli nähtävillä 8.8.-23.9.2022. Energia- ja ilmastovaihemaakuntakaavan luonnoksessa osoitettiin sijainninhjausmallin pohjalta uusia tuulivoimaloiden alueita (tv-1, tv-2 ja tv-3) sekä päivitettiin 1. ja 3. vaihemaakuntakaavassa osoitettuja lainvoimaisia tv-alueita. Pohjois-Pohjanmaan TUULI-hankkeessa Ponteman tuulivoimapuiston hankealue on suurimmaksi osin tunnistettu tuulivoimapotentialiseksi alueeksi. Pohjois-Pohjanmaan energia- ja ilmastovaihemaakuntakaavan valmisteluaineistossa Ponteman alueelle on osoitettu uusi tuulivoimaloiden alue (tv-1 399 Pontema). Lisäksi energia- ja ilmastovaihemaakuntakaavassa osoitetaan myös valtioneuvoston 18.11.2021 päätöksen mukaiset valtakunnallisesti arvokkaat maisema-alueet (VAMA 2021), uuden luokittelun

mukaiset pohjavesialueet (Pohjois-Pohjanmaan ELY-keskus) ja vuosina 2019-2023 kartoitetut ja päivitetty perinnebiotoopit (Pohjois-Pohjanmaan ELY-keskus ja Metsähallitus).

Energia- ja ilmastovaihemaakuntakaavan ehdotusvaiheessa seudullisesti merkittäviä tuulivoimaloiden alueita (tv-1 ja tv-2) on tarkasteltu uudelleen luonnoksesta saadun palautteen, uusien kansallisten ja maakunnallisten sekä hankkeissa laadittujen selvitystietojen ja yhteisvaikutustarkastelun pohjalta. Tuulivoimaloiden alueet ovat täsmentyneet kaavaluonnoksesta esitetystä ratkaisusta. Tuulivoimaloiden alueisiin on tullut vaikutusten arvioinnin perusteella rajausmuutoksia, alueita on poistettu ja joitakin alueita on lisätty.

Energia- ja ilmastovaihemaakuntakaavan viranomaisehdotuksessa (19.12.2023) Ponteman alueelle on osoitettu tuulivoimaloiden alue tv-1 399 (Pontema). Tuulivoimaloiden aluetta on pienennetty idästä ja pohjoisesta kasvattamalla etäisyyttä maakotkan ydinviiriin ja kasvattamalla etäisyyttä asutukseen. Tuulivoimaloiden alueesta on laadittu kohdekuvaus ja se löytyy energia- ja ilmastovaihemaakuntakaavan viranomaisehdotuksen kaavaselostuksen liitteestä 2 maakuntakaavoituksen julkisilta verkkosivuilta (<https://www.pohjois-pohjanmaa.fi/kehittaminen/maakuntakaava/ilmastomaakuntakaava/>). Ponteman hankealueen länsiosan poikki pohjois-etelä-suunnassa on viranomaisehdotusvaiheessa lisätty uusi pääsähköjohdon yhteystarve (400 kV). Merkintä kuvaa Fingrid Oyj:n Pontema-Pudasjärvi-Pirttikosken väliin suunniteltua mahdollista yhteystarvetta. Reitin sijainti on yleispiirteinen.

Energia- ja ilmastovaihemaakuntakaavan ehdotusvaiheen maankäyttö- ja rakennusasetuksen mukainen (MRA 13 §) viranomaiskuuleminen järjestetään 10.1.-23.2.2024. Maakuntakaavan ehdotusvaiheessa toteutetaan yleispiirteinen Natura-alueita koskeva selvitys (6/2023-4/2024), jossa tarkastellaan Pohjois-Pohjanmaan Natura-alueille tuulivoimarakentamisesta kohdistuvia vaikutuksia ja Natura-alueiden ulkopuolisten suojelualueiden ekologista verkostoa. Tulokset saadaan käyttöön Pohjois-Pohjanmaan energia- ja ilmastovaihemaakuntakaavan ehdotusvaiheen julkiseen kuulemiseen syksyllä 2024. Tämä voi myös Ponteman osalta tarkoittaa sitä, että vaihemaakuntakaavan tv-1 aluerajaus tarkentuu julkiseen ehdotusvaiheeseen. Energia- ja ilmastovaihemaakuntakaavan hyväksymiskäsittelyn tavoiteaika on loppuvuodesta 2024.

Hankkeen suhde vireillä olevaan energia- ja ilmastovaihemaakuntakaavaan ja siinä osoitettuihin kaavamerkintöihin ja suunnittelumääräyksiin on arvioitu YVA- ja kaava-asiakirjoissa niukahkosti. Ponteman kaavaehdotuksessa on kiinnitettävä erityistä huomiota energia- ja ilmastovaihemaakuntakaavan viranomaisehdotuksen ja edelleen loppuvuodesta 2024 nähtävälle tulevan julkisen kaavaehdotuksen kaavaratkaisuun ja aluetta koskeviin tunnistettuihin vaikutuksiin. Myös energia- ja ilmastovaihemaakuntakaavoituksen ehdotusvaiheessa laadittujen maakotka- ja maisemaselvitysten tulokset ja keväällä 2024 valmistuvan Natura-alueita ja ekologista verkostoa koskevan selvityksen tulokset on huomioitava Ponteman tuulivoimahankkeen kaavoitusmenettelyssä.

Voimassa olevan maankäyttö- ja rakennuslain mukaan seudullisesti merkittävää tuulivoimaluetta ei voida hyväksyä ennen kuin alue on maakuntavaltuuston hyväksymässä maakuntakaavassa seudullisesti merkittävänä tv-alueena. Maakuntavaltuuston hyväksymispäätös voi olla valituskäsittelyn alaisena oikeusasteissa eli maakuntakaavan ei tarvitse olla lainvoimainen (kuulutettu voimaan ilman lainvoimaa MRL 201 §:n mukaisesti). Kuntakaavan selvitykset ja kaavoitus voivat kuitenkin edetä ehdotusvaiheen kuulemiseen saakka.

Sähkönsiirto

YVA-selostuksen ja kaavaluonnoksen selostusraporteista ei täysin käy ilmi, miten ja missä tuulivoimapuisto liitetään kantaverkkoon. Selostuksissa kerrotaan, että tuulivoimapuistossa tuotettu sähkö siirretään valtakunnan verkkoon hankealueen eteläpuolelle suunnitellun

Pahkavaara-Pyhänselkä 400 kV:n voimajohdon kautta. Oletettavasti liittyminen tapahtuisi hankealueen eteläpuolelle suunnitellulla Ponteman sähköasemalla, joka rakennetaan Pahkavaara-Pyhänselkä 400 + 110 kV:n voimajohdon varteen. Ponteman sähköasema on tunnistettu tärkeänä liittymispisteenä myös Fingrid Oyj:n kantaverkon kehittämissuunnitelmassa 2023-2031. Pohjois-Pohjanmaan liitolle toimitetussa Valtioneuvoston lunastuslupapäätöksessä (2.11.2023) Pahkavaara-Pyhänselkä voimajohto toteutetaan 400+110 kV:n voimajohtona ja voimajohtoon tullaan liittämään Pahkavaaran, Maaselän ja Ponteman tuulivoimapuistot sekä muita alueelle kehitteillä olevia tuulivoimapuistoja.

Sähkönsiirron ratkaisut tuottavat merkittäviä vaikutuksia tuulivoimapuistojen ulkopuolelle. Pohjois-Pohjanmaan liitto pitää hyvänä, että hankkeen sähkönsiirto voidaan toteuttaa yhteistyössä läheisten tuulivoimahankkeiden kanssa suunniteltuun johtokäytävään.

Pohjois-Pohjanmaan energia- ja ilmastovaihemaaakuntakaavan alustavaan ehdotukseen on täydennetty yleisiä tuulivoiman suunnittelumääräyksiä sähkönsiirron osalta siten, että ”lähekkäin sijoituvien tuulivoima-alueiden liittäminen sähköverkkoon on ensisijaisesti keskitettävä samaan tai olemassa olevaan johtokäytävään ja yhteispylväisiin, yhteistyössä muiden energiantuotannon hankealueiden kanssa”.

Vaikutukset maisemaan ja rakennettuun kulttuuriympäristöön

Yksi hankkeen todennäköisesti merkittävistä vaikutuksista kohdistuu arvokkaaseen kulttuurimaisema-alueeseen ja rakennettuun kulttuuriympäristöön. Hankealueen länsipuolella, lähimmillään noin 5,5 kilometrin päässä, sijaitsee maakunnallisesti arvokas Sanginkylän kulttuurimaisema-alue. Pohjoispuolella, lähimmillään noin 4,5 kilometrin päässä, sijaitsee Juorkunan maakunnallisesti arvokas kulttuurimaisema-alue ja koillispuolella, noin 4,3 km päässä, sijaitsee maakunnallisesti arvokas Sanginkylän kulttuurimaisema-alue. Pääosa maakunnallisesti merkittävistä rakennetun kulttuuriympäristön kohteista sijaitsee maakunnallisesti arvokkailla maisema-alueilla.

Ponteman tuulivoimahankkeen maisemavaikutusten arvioinnissa on hyödynnetty maisema-analyysiä, näkyvyysalueanalyysiä, havainnekuvia ja 3D-videomallinnusta. Maisemaan kohdistuvat vaikutukset on arvioitu vaihtoehdottain ja vaihtoehtojen vaikutusten merkittävyys yksityiskohdittain esitetty taulukossa.

Maisemavaikutuksen arvionnin mukaan suurimpana vaikutukset erottuvat arvokkailla kulttuurimaisema-alueilla niillä paikoilla, joilta avautuu laajoja ja avoimia näkyviä tuulivoimapuiston suuntaan. Tällaisia paikkoja on havainnekuviin perusteella maakunnallisesti arvokkaiksi määritellyillä Juorkunan, Särkijärven ja Sanginkylän kulttuurimaisema-alueilla sekä Lahden kylässä.

Pohjois-Pohjanmaan liiton näkemyksen mukaan maisemaan ja rakennettuun kulttuuriympäristöön kohdistuvat vaikutukset on arvioitu havainnollisesti, kattavasti ja perustellusti, ja vaikutusten merkittävyys on perehdytty. Liitto pitää vaikutusten arviointia oikeansuuntaisena.

Energia- ja ilmastovaihemaaakuntakaavan laatimisen tueksi on valmistunut toukokuussa 2023 selvitys tuulivoimarakentamisen vaikutuksista maisemaan. Selvitys löytyy TUULI-hankkeen nettisivuilta (<https://www.pohjois-pohjanmaa.fi/kehittaminen/omat-hankkeet/tuuli-hanke/>). Maakuntakaavan maisemaselvityksen (kohdekortti nro 4) mukaan Ponteman voimalat näkyvät isolle osalle lähiympäristön avoimista alueista, kuten järville, avosoille ja viljelysalueille sekä paikoin myös metsäisille aleille. Voimaloiden näkyvyys on erityisen hyvä muun muassa Pontemajärvellä, Säynäjälle, Iso Joutensuolle ja Kortesuolle sekä etäämmällä sijaitseville arvokkaille maisema-alueille ja Yli-Utokselle.

Hankkeen vaikutukset luonnonympäristöön ja eläimistöön

puuttuminen lisää epävarmuutta yhteisvaikutusten arvioinnin johtopäätöksiin. Tornikankaan tuulivoimahankkeen osayleiskaavoitus on tullut vireille marraskuussa 2022 ja hankkeen YVA-ohjelma alustavine voimalapaikkoineen on ollut nähtävillä loppuvuodesta 2022.

Kaavaehdotusvaiheessa on kiinnitettävä erityistä huomiota yhteisvaikutusten arviointiin. Yhteisvaikutusten arvioinnissa on huomioitava kaikki vaikutusalueelle sijoittuvat tuulivoimahankkeet ja arvioitava yhteisvaikutukset maisemaan ja rakennettuun kulttuuriympäristöön, ihmisten elinoloihin ja viihtyvyyteen, maakotkareviireihin, metsäpeuraan ja suteen sekä ekologiin yhteyksiin sekä huomioitava Ilmatieteen laitoksen YVA-selostuksesta antama lausunto säätutkaan kohdistuvista vaikutuksista.

Vastine:

- *Tarkennetaan kaavaehdotusvaiheessa hankkeen suhdetta voimassa oleviin maakuntakaavoihin. Lisätään kaavaselostukseen vaihemaakuntakaavoissa hankealueelle ja sen lähialueelle osoitettuja kaavamerkintöjä ja täydennetään vaikutusten arviointia maakuntakaavamerkintöihin ja suunnittelumääräyksiin.*
- *Tarkennetaan kaavaehdotusvaiheessa hankkeen suhdetta vireillä olevaan energia- ja ilmastovaihemaakuntaavaan ja siinä osoitettuihin kaavamerkintöihin ja suunnittelumääräyksiin sekä huomioidaan maakuntakaavan taustaselvitykset.*

Sähkönsiirto

- *Hankealueelle toteutetaan mahdollisesti kaksi 110 kV:n tai 400 kV:n sähköasemaa hankealueen keskelle sekä 400 kV:n sähköasema hankealueen lounaiskulmaan, mistä liittyminen tapahtuu suunniteltuun Pahkavaara–Pyhänselkä 400 kV:n voimajohtoon ja edelleen valtakunnan verkkoon. Sähköasemien sijainnit ja suunniteltu 400 kV sähkölinja on osoitettu kaavakartalla. Tarkennetaan sähkönsiirron kuvausta kaavaselostuksen kohtaan 7. Yleiskaavan kuvaus.*

Vaikutukset maisemaan ja rakennettuun kulttuuriympäristöön

- *Maisemavaikutusten arviointia tarkennetaan ja täydennetään ehdotusvaiheessa. Ehdotusvaiheessa päivitetään näkyvyysalueanalyysi ja havainnekuvat sekä niiden pohjalta laadittu vaikutusten arviointi. Yleiskaava-aineistoihin lisätään havainnekuvaliite, jossa havainnekuvat esitetään kaavaselostuksen kuvia suuremmassa koossa.*
- *Maisemavaikutusten arvioinnissa huomioidaan TUULI-hankkeen aineistot. Huomioitavaa on, että TUULI-hankkeen maisemavaikutusten arviointi on tehty huomattavasti yleispiirteisemmällä tasolla kuin Ponteman tuulivoimahankkeen YVA-selvityksen yhteydessä tehty maisemavaikutusten arviointi.*

Hankkeen vaikutukset luonnonympäristöön ja eläimistöön

- *Jatkosuunnittelussa tarkennetaan hankkeen vaikutusten arviointia metsäpeuraan, suteen ja ekologisten yhteyksien säilymiseen.*
- *Kaavaehdotuksessa voimalamäärää on pienennetty ja voimaloita siirretty siten, että maakotkan törmäysriski pienenee merkittävän haitallisten vaikutusten rajalle. Vaikutukset salassa pidettävälle uhanalaiselle lajille on käsitelty erillisissä vain viranomaisille tarkoitetuissa selvityksissä.*

Yhteisvaikutukset

- *Kaavaehdotusvaiheessa huomioidaan kaikki tiedossa olevat vaikutusalueelle sijoittuvat tuulivoimahankkeet ja niiden yhteisvaikutukset arvioidaan maisemaan ja rakennettuun kulttuuriympäristöön, ihmisten elinoloihin ja viihtyvyyteen, maakotkareviireihin, metsäpeuraan ja suteen sekä ekologisiin yhteyksiin.*
- *Ehdotusvaiheessa yhteisvaikutusten arvioinnissa huomioidaan Tornikankaan, Pahkavaaran, Maaselän, Rantasuon, Susisuon, Haarasuonkankaan, Ukonkankaan, Vaarinkankaan ja Mustasuon-Tynnyrikorven tuulivoimahankkeet. Hankkeiden tilanne huomioidaan syyskuussa 2024 saatavilla olleiden tietojen pohjalta.*

9. Digita

Lausunto 25.1.2024

Utajärven kunta on antanut Digita Oy:lle mahdollisuuden antaa kirjallisen lausunnon liittyen Ponteman tuulivoimahankkeeseen. Digita Oy (jäljempänä Digita) kiittää lausuntomahdollisuudesta ja lausuu seuraavaa:

Digitan antenni-tv vastaanottoneuvonnassa Digita Infossa on ajantasainen ja kattava tieto antenni-tv:n vastaanotto-olosuhteista. Vaikutusalueella ei ole todettu katvealuetta.

Digita toteaa, että tuulipuistot voivat aiheuttaa merkittävää haittaa antenni-tv:n vastaanottoon ennen kaikkea radio- ja tv-lähetysasemaan nähden puiston takana olevissa asuin- ja lomarakennuksissa. Vastaanotto-ongelmat voivat syntyä jo yhdenkin tuulivoimalan tapauksessa. Pahimmillaan tuulivoimala voi estää tv-signaalin etenemisen kokonaan.

Antenni-tv lähetyksiä käytetään myös viranomaisten vaaratiedotteiden välityskanavana. Tuulivoiman aiheuttaessa häiriön antenni-tv vastaanottoihin vaikuttaa se tällöin myös vaaratiedotteiden saatavuuteen ja sitä kautta yleiseen turvallisuuteen. Tämän vuoksi vaikutukset antenni-tv vastaanottoihin tulisi ottaa huomioon myös turvallisuuteen liittyvien vaikutuksien arvioinnissa.

Antennitelevision vastaanotto-ongelmien syntymisen estämiseksi onkin erittäin tärkeää tutkia suunnitellun tuulivoimalan vaikutus antenni-tv lähetysten näkyvyyteen jo hyvissä ajoin ennen rakennuslupien hakemista ja myöntämistä, ja mieluiten jo ennen tuulivoimalan sijaintipäätösten tekemistä.

Esitämme, että kaavoituksen edetessä, viimeistään rakennuslupien myöntämisvaiheessa:

- hankevastaavan on esitettävä konkreettinen suunnitelma tuulivoimalan valtakunnallisen radio- ja tv-verkon lähetyksille aiheuttamien häiriöiden estämiseksi tai poistamiseksi, tai mikäli suunnitelman laatiminen hakemusvaiheessa ei ole mahdollista, hankevastaavan tulee sitoutua laatimaan ja toimittamaan konkreettinen suunnitelma häiriöiden poistamiseksi viranomaisen asettamaan määräpäivään mennessä; ja
- tarvittaessa täsmennetään, että tuulivoimahankkeen hankevastaava häiriön aiheuttajana on velvollinen huolehtimaan häiriöiden poistamisesta sekä siitä aiheutuvista kustannuksista.

Eduskunnan liikenne- ja viestintävaliokunta on mietinnössään (LiVM 10/2014 vp - HE 221/2013 vp) todennut, että tuulivoimahäiriössä häiriönaiheuttaja huolehtii tilanteen korjaamiseksi tarvittavista toimenpiteistä ja myös vastaa kustannuksista. Valiokunta on jo aiemmin katsonut, että tämän kaltaisen aiheuttaja vastaa -periaatteen tulisi olla yleisemminkin taajuuksien häiriöiden yhteydessä noudatettava lähtökohta.

Digita toteaa, että antenni-tv:n verkko-operaattori Digitan velvollisuuksiin ei kuulu tuulivoimaloiden tv-lähetyksille aiheuttamien häiriöiden korjaaminen, vaan vastuu kuuluu häiriöiden aiheuttajalle. Näin ollen tuulivoimahankkeesta vastaavan on esitettävä

konkreettinen suunnitelma häiriöiden estämiseksi ja poistamiseksi sekä otettava vastuu häiriöiden poistamisesta sekä niistä aiheutuvista kustannuksista.

Digita toteaa, että tuulivoimaloiden tv-vastaanotolle aiheuttamat häiriöt ja niiden vaikutukset ja vaikutusalueet voidaan riittävällä suunnittelulla nykyisin ennustaa. Tämän lausunnon kohteena oleva tuulivoimahanke voi muodostaa häiriöitä yhteisvaikutuksena toisien tuulivoimahankkeiden kanssa. Häiriön poistokeinoja toteutettaessa on otettava huomioon myös alueen muut mahdolliset tuulivoiman rakentamishankkeet.

Lisäksi Digita toteaa, että tuulivoimaloiden aiheuttamien häiriöiden hoitamisessa ei valitettavasti ole alalle syntynyt yleisiä käytäntöjä. Tuulivoimaloiden aiheuttamat häiriöt voivat pahimmillaan estää kokonaan antenni-tv signaalin vastaanoton. Erityisesti tilanteessa, jossa olemassa olevan tv- ja radiolähetysaseman lähistölle sijoitetaan useita tuulivoimaloita, voidaan pahimmassa tapauksessa ajautua tilanteeseen, jossa tv-signaalin eteneminen estyy kokonaan.

Sen vuoksi onkin erityisen tärkeää, että tuulivoimaloiden tv-vastaanotolle aiheuttamat häiriöt pyritään välttämään hyvissä ajoin etukäteen jo voimaloiden suunnitteluvaiheessa tuulivoimaloiden ja verkko-operaattoreiden välisellä yhteistyöllä. Ellei näin tehdä, riskinä on, että tuulivoimaloiden roottoreiden kotitalouksien tv-vastaanotolle aiheuttamat häiriöt jäävät korjaamatta ja kotitalouksien kärsittäviksi. Tästä on jo olemassa valitettavia esimerkkejä (esim. Pori Peitto). Tuulivoimayhtiöt tulee siten jo kaavoitus- ja rakennuslupavaiheessa velvoittaa huolehtimaan siitä, että tuulivoimalat sijoitetaan alueelle siten, että häiriöitä kotitalouksien antenni-tv:n vastaanotolle ei aiheudu. Viranomaisten tulisi päätöksessään tuoda selvästi esiin myös se, että mikäli huolellisesta ennakkosuunnittelusta huolimatta tuulivoimalat kuitenkin aiheuttavat häiriöitä tv-vastaanotolle, tulee niiden myös huolehtia häiriöiden poistamisesta ja niistä aiheutuvista kustannuksista.

Digita suhtautuu myönteisesti tuulivoiman käyttöön energianlähteenä. Jo toteutetut tuulivoimalat ovat kuitenkin osoittaneet, että tv-lähetysasemien jälkeen rakennetut tuulivoimapuistot voivat aiheuttaa olennaisia häiriöitä tv-vastaanottoon. Mahdollisten tuulivoimaloiden aiheuttamien häiriöiden korjaaminen ei kuulu Digitan velvollisuuksiin ja televisiovastaanoton varmistamiseksi alueella on erittäin tärkeätä, että tuulivoimatoimija huolehtii aiheuttamiensa häiriöiden poistamisesta ja niistä aiheutuvista kustannuksista.

Vastine:

- *Merkitään lausunto tiedoksi ja huomioitavaksi toteutussuunnittelussa. Hankevastaava vastaa toimenpiteistä, joilla mahdolliset tuulivoimaloista aiheutuneet antenni-tv-vastaanottohäiriöt poistetaan. Käytännössä tuulivoimaloiden aiheuttamat häiriöt todennetaan signaalimittauksin ja konkreettinen ratkaisu valitaan tapauskohtaisesti.*
- *Lausunto ei aiheuta toimenpiteitä kaavaan.*

10. Luonnonvarakeskus Luke

Lausunto 2.2.2024.

Pyydettyä lausuntonaan Luonnonvarakeskus esittää seuraavan.

Lausunnonaan Luke keskittyy Metsästyslaissa (28.6.1993/615) 5 § (13.7.2018/555) lueteltuihin riistalajeihin.

Hankkeessa tehty metsäpeuraselvitys on puutteellinen. Hankealue sijaitsee keskeisellä metsäpeura-alueella. Hankealueen soilta ja Pontemajärven ympäriltä on pantapeura-aineistoa. Alueella ja sen ympäristössä sijaitsevat suoerämaat ovat metsäpeurakannan kasvualueita, mm. Jerusaleminsuo, Sarvisuo, Potkusuon seutu, Tolkansuo sekä Karhusuo

ovat Luken seurannan perusteella erinomaista kesäelinympäristöä metsäpeuroille. Ponteman hankealueen läheisyydestä itäpuolelta on myös todennettu pantapeuran vasontapaikka.

Suunnitellun tuulipuiston eteläpuolella sijaitsee (2,7 km) Sarvisuo-Jerusalemisuon Natura-alue, joka on tärkeä metsäpeuran kesälaidunalue. Luke huomauttaa, että metsäpeuralle tärkeiden suo- ja metsävaltaisten Natura2000 -alueiden ja tuulivoiman väliin tulisi jättää n. 5 km suoja-alue (ks. Skarin ym. 2018). Suo- ja metsävaltaisten Natura2000 alueiden sisälle tai läheisyyteen on vältettävä rakentamista, sähkölinjoja tai muita infraa, koska ne heikentävät ko. alueen luontoarvoja erityisesti metsäpeuran näkökulmasta. Mitä enemmän alueella tai sen välittömässä läheisyydessä (5 km) säteellä on erilaisia lineaari- tai muita rakenteita, sitä enemmän luonnontilainen alue ja sen laatu metsäpeuran elinympäristönä heikkenee (esim. Wittmer ym. 2007, Whittington ym. 2011 ja anon. raportti 2022).

On tärkeää huomioida myös se, että metsäpeuran levinneisyysalueella Natura-alueiden suojeluperusteisiin on tulossa tarkennuksia metsäpeuran osalta (Uusi päivitetty aineisto on odottamassa käsittelyä Lajitieto.fi tietokannassa: Julkaisematon Natura2000 alueiden päivitys – metsäpeura, (Lajitieto.fi).

Selostuksen mukaan merkittävien metsäpeuroihin ja suurpetoihin kohdistuva häirintävaikutus, mikäli niitä alueella liikkuisi, tapahtuu todennäköisesti tuulipuistojen rakentamisaikana. Tällöin melu ja alueelle kohdistuva liikenne karkottaisivat todennäköisesti vaatimat rakennettavien voimaloiden lähialueelta. Luke huomauttaa, että alueella liikkuu metsäpeuroja.

Selostuksessa tulisi siten perusteellisemmin käsitellä sekä rakentamisaikana että toimintavaiheen vaikutuksia alueella ja sen läheisyydessä liikkuviin metsäpeuroihin, niiden lisääntymiseen ja kevät- ja syysvaellusaikaiseen käyttäytymiseen. Selostuksen mukaan hankealueella havaittiin useita riekkopareja, useita teeren soidinalueita, kolme merkittäväksi arvioitua metson soidinpaikkaa ja harvalukuisena pyitä. Metson soitimet on arvioitu merkittäväksi, kun kukkoja on havaittu vähintään kolme ja alue on tulkittu biotoopilta soveltuvaksi pysyvälle soitimelle. Lähimmät teeren soitimet sijaitsevat 250 m etäisyydellä voimaloista ja lähimmät pysyvät metson soitimet sijaitsevat 500 m etäisyydellä voimaloista. Merkittäväksi arvioitujen soitimien lisäksi alueella havaittiin yksittäisiä soivia kukkoja.

Metsäkanalintuihin kohdistuvista vaikutuksista Luke huomauttaa, että törmäysriskin lisäksi metsäkanalinnut saattavat välttää tuulivoimalaa ympäröivää aluetta tai käyttää sitä vähemmän lisääntymisaikana (soidinajan lisäksi myös poikasten kasvatukseen liittyvä habitaatinvalinta) lajista riippuen n. 500–600 m säteellä ja metson tapauksessa jopa yli 1000 m säteellä (mm. Coppes et al. 2020A). Saksassa, Ruotsissa ja Itävallassa tehdyssä tutkimuksessa ei ollut mitään viitteitä siitä, että metsot tottuivat tuulivoimaan edes 8 vuoden aikana (Coppes et al. 2020B). Täten tuulivoimaloiden vaikutus metsäkanalintuihin ei välttämättä ulotu vain rakentamisen ajalle ja alueelle. Luke näkee, että 500 m etäisyys voimaloiden ja soidinten välissä on olemassa olevan kirjallisuuden perusteella riittämätön. Mahdollisten vaikutusten lieventämiseksi tulisi esim. tornien rakenteissa käyttää huomioratkaisuja. Lisäksi on syytä ajoittaa rakentamistoimet lisääntymisaikana ulkopuolelle. Soidinselvitysten tulokset ovat tärkeitä ja ne tulee ottaa paremmin huomioon voimaloiden sijoittelussa.

Luke näkee puutteena, että hankealueen metsäkanalintuja on kartoitettu vain yhtenä vuonna. Useampana peräkkäisenä vuonna tehty soidinpaikkaselvitys antaisi paremman kuvan alueen merkityksestä kanalinnuille, kuin yksittäisenä keväänä tehty selvitys, sillä soidinten esiintyminen riippuu tällä syklisellä lajiryhmällä mm. alueen sen hetkisistä kanalintukannoista. Myös soidinten havaittavuus vaihtelee vuodesta toiseen esimerkiksi

kevään edistymisestä ja sääoloista riippuen. Yhden vuoden aineisto on altis satunnaisvaihtelulle ja siten lisää epävarmuutta.

Tällöin tulosten tulkinnassa ja johtopäätöksissä on syytä olla varovainen. Luke huomauttaa tässä yhteydessä myös, että mikäli soitimilla havaittujen metsokukkojen määrää käytetään mahdollisten haittavaikutusten suuruuden arvioinnissa, tulee käsitellä soitimen kukkojen lukumäärän epävarmuutta. Kaikki kukot eivät välttämättä ole kartoitushetkinä soidinkeskuksessa, vaikka ne siellä keskimäärin viihtyvätkin kiivaimpaan soidinaikaan. Metsäkanalintujen kartoitusten osalta on hyvä tiedostaa, että metsäkanalinnut pesivät myös tavallisessa talousmetsässä. Karkea selvitys pelkäästään potentiaalisista ympäristöistä ei välttämättä kuvaa alueen metsäkanalintukantaa tarpeeksi.

Selostuksessa rakentamisen aikaiset vaikutukset arvioidaan linnustolle lieviksi kaikissa vaihtoehtoissa. Toiminnan aikaiset vaikutukset metsoon arvioidaan korkeintaan kohtalaisiksi.

Selostuksessa kerrotaan, että tulee ottaa huomioon se, että metsäkanalintujen kannanvaihtelua tapahtuu huomattavasti myös luonnostaan ja muustakin ihmistoiminnasta kuten metsätaloudesta ja metsästyksestä johtuen. Luke huomauttaa, että vaikutusten arvioinnissa on tarkoitus arvioida hankkeen sekä mahdollisten muiden tekijöiden yhteisvaikutuksia lajeille ja niiden luonnollisille kannanvaihteluille.

Hankealueella sijaitsevalla Pontemanjärvellä pesii suojelullisesti huomionarvoisia vesi- ja rantalintuja. Lajistoon mahdollisesti kohdistuvia vaikutuksia ei selostuksessa esitetä.

Hankealueelta on tehty suurpedoista hankkeen luontoselvitysten yhteydessä jälkihavaintoja sekä sudesta että ahmasta. Selostuksessa kerrotaan, että Tassu-järjestelmään talletetut susihavainnot painottuvat alueen länsiosiin ja pääosin alueen länsipuolelle, joten todennäköisesti alfaparin pesäpaikka ja mahdolliset vaihtopesät sijaitsevat tutkimusalueen ulkopuolella. Lisäksi kerrotaan, että hankealueelta ei suurpetoselvityksessä löytynyt sudelle sopivia lisääntymis- ja levähdyspaikkoja. Luke huomauttaa, että Tassu-järjestelmään kertyy havaintoja sieltä missä ihmiset liikkuvat. Siten havaintojen kertyminen tietyltä alueelta tai niiden puuttuminen toiselta ei kerro siitä, missä sijaitsee alfaparin pesäpaikka tai mahdolliset vaihtopesät. Lisäksi on syytä huomioida, että suden vaatimukset varsinaiselle pesälle ovat pienet ja sudelle sopivia pesäpaikkoja voi löytyä monenlaisilta alueilta.

Selostuksessa todetaan, että hankealue ei sijaitse susireviirin keskeisillä alueilla ja siten hankkeen vaikutus ja yhteisvaikutus muiden tunnettujen hankkeiden kanssa jää vähäiseksi. Suurpetojen osalta Luke huomauttaa, että tehdyt selvitykset mahdollistavat vain karkean arvion ko. lajien esiintymisestä alueella. Alueen merkitystä näiden lajien lisääntymis- ja levähdysalueina, ei voida tehtyjen selvitysten avulla määrittää eikä siten voida myöskään tehdä johtopäätöstä siitä, että sijoittuuko hankealue susien kannalta keskeiselle alueelle. Luke huomauttaa myös, että ydinreviiri voi sijoittua susireviirien sisällä hyvin monimuotoisesti. Suden ydinreviiri ei määräydy reviirin laitojen mukaan vaan reviirin ydin osat (suden eniten käyttämät alueet ja todennäköisimmät lisääntymiseen liittyvät alueet) saattavat sijoittua myös määriteltujen reviirien rajojen tuntumaan. Hankealue sijoittuu suden 2023 kanta-arvion mukaan reviirin rajoihin nähden keskeisemmin kuin mitä selostuksessa todetaan.

Selostuksessa todetaan, että on todennäköistä, että rakentamistoimien jälkeen eläimet tottuvat niiden elinympäristöön rakennettuihin tuulivoimaloihin, ja palaavat hankealueella sijaitseville elinalueilleen. Hankkeen vaikutuksia suurpetoihin ei saatavilla olevan tiedon perusteella arvioida erityisen merkittäviksi ainakaan lisääntymis- ja levähdyspaikkojen kannalta. Luke näkee, että vaikutusten arvioinneissa tehdyt johtopäätökset perustuvat yksittäisiin havaintoihin ja pohdintaan. Päätelyketjun aineistoa, menetelmää ja analyysiä ei selostuksessa esitetä. Luke näkee, että hirvieläimistä tai muista nisäkkäistä tehdyt johtopäätökset ovat lähinnä laadullista pohdintaa, jolle ei ole esittää riittäviä perusteita

esitettyjen johtopäätösten tueksi. Siksi Luke huomauttaa, että vaikutusten osalta tehdyt johtopäätökset sisältävät riskin virhearvioinneille erityisesti pitkällä aikavälillä.

Selostuksessa todetaan, että Nuanjoki on saukon kannalta merkittävä vesistö ja saukkoselvityksen mukaan lajin lisääntymis- ja levähdyspaikka.

Lähimmät suunnitellut voimalanpaikat (voimalat 26 ja 27 kaikissa hankevaihtoehdoissa) sijoittuisivat 500 m päähän Nuanjoen alueesta, joten suoria haittavaikutuksia saukolle ei selostuksen mukaan rakentamisesta aiheudu. Mikäli Nuanjoen yli rakennetaan, tulee saukko huomioida sillan tai rummun rakenteissa ja rakentamisen ei tule kohdistua saukon lisääntymis- ja levähdyspaikkojen läheisyyteen.

Voimaloiden etäisyys toisistaan on n. 1 km. Selostuksessa kerrotaan, että hankealueen sisällä ja ympäröivillä alueilla on metsäistä asumaton aluetta, joten eläimillä on mahdollisuus liikkua alueelta toiselle ja hankealueen läpi, vaikka ne välttäisivätkin tuulivoimaloita niiden aiheuttaman häiriön vuoksi. Tässä on syytä huomioida se, että tuulivoimaloiden väliin jäävä alue saattaa olla kokonaisuudessaan häiriöaluetta, mikäli voimaloiden ja tuulivoima-alueiden väliin jäävä alue ei ole herkkien lajien häiriöetäisyyden osalta riittävä.

Luke näkee hankkeen yhteisvaikutuksen arvioinnin puutteellisena. Hankkeen läheisyydessä on suunnitteilla enemmän tuulivoimaa, kuin mitä selostuksessa annetaan ymmärtää. Esimerkiksi Tornikankaan 44 voimalan tuulivoimahanke, joka on laajuudeltaan 6675 ha, sijaitsee n. 2 km etäisyydellä Ponteman hankkeesta. Hanketta ei kuitenkaan mainita tässä YVA-selostuksessa ollenkaan. Yhteisvaikutusten arvioinnissa Tornikankaan hanke ja kaikki muut ympäristöön sijaitsevat hankkeet tulisi huomioida mm. mahdollisten metsäpeuravaikutusten osalta.

Luke huomauttaa, että tuulivoiman vaikutuksista eläinlajistoomme on toistaiseksi vain vähän tietoa. On tärkeää tiedostaa, että vaikutusten mitta saattaa poiketa näistä selostuksessa tehdyistä arvioista, mikäli tuulivoiman vaikutukset ja mm. useiden alueella olevien tuulivoimapuistojen yhteisvaikutukset lajeille laajassa mittakaavassa osoittautuvat merkittävämmäksi.

Tuulivoiman vaikutuksia metsästykseseen olisi ollut syytä myös arvioida huolellisesti. Metsästystä tuulivoima-alueilla saattaa rajoittaa mm. riski vahingoittaa toisen omaisuutta (tuulivoimaloiden lavat) ja siihen liittyvät korvausvelvollisuudet. Ruotsissa ja Norjassa tehtyjen alustavien kyselytutkimusten ja saalistilastojen perusteella tuulivoimalla saattaa olla negatiivisia vaikutuksia metsästykseseen ja ammuttujen hirvien määrään tuulivoima-alueilla (Zimmermann ym. 2023).

Tiivistelmä

Hankealueella voi esiintyä kaikkia neljää suurpetoa ja metsäpeuraa. Hankealueelta on pantapeurahavaintoja ja alue sijoittuu Kemilän susilauman reviirille. Metsäpeuran elinoloja vastaavissa olosuhteissa tehdyissä porotutkimuksissa on tuulivoimalla havaittu negatiivinen vaikutus erityisesti porojen lisääntymisaikana, jolloin rakennusaikaisen ja operatiivisen vaiheen vaikutus saattoi ulottua useiden kilometrien päähän. Metsäkanalintujen osalta tuulivoimaloiden vaikutus ei välttämättä ulotu vain rakentamisen ajalle ja alueelle. Luke näkee, että 250–500 m etäisyys voimaloiden ja soidinten välissä on olemassa olevan kirjallisuuden perusteella riittämätön. Selostuksessa hankkeen vaikutukset riistaeläimille arvioidaan pääasiassa vähäisiksi. Lisäksi arvioidaan lajien sopeutuvan tuulivoimaan rakennusvaiheen jälkeen.

Luke näkee, että selostuksessa ei esitetä riittäviä perusteluja tehtyjen johtopäätösten tueksi. Siksi Luke huomauttaa, että vaikutusten osalta johtopäätökset sisältävät riskin virhearvioinneille erityisesti pitkällä aikavälillä. Tuulivoiman vaikutuksista eläinlajistoomme

on toistaiseksi vain vähän tietoa. Vaikutusten mitta saattaakin siten poiketa tästä selostuksessa annetusta arviosta, mikäli tuulivoiman vaikutukset ja mm. useiden alueella olevien tuulivoimapuistojen yhteisvaikutukset lajeille laajassa mittakaavassa osoittautuvat merkittävämmäksi.

Vastine:

- *Hankealueella sijaitsevalla Pontemanjärvellä pesiviin suojelullisesti huomionarvoisiin vesi- ja rantalintuihin mahdollisesti kohdistuvia vaikutuksia tarkennetaan kaavaselistukseen.*

Metsäpeura

- *Jatkosuunnittelussa tarkennetaan sekä rakentamisajan että toimintavaiheen vaikutuksia alueella ja sen läheisyydessä liikkuviin metsäpeuroihin, niiden lisääntymiseen ja kevät- ja syysvaellusaikaiseen käyttäytymiseen.*
- *Uusi metsäpeuraselvitys on tehty syksyllä 2024. Lopullinen raportti julkaistaan syksyn 2024 aikana, mutta selvityksen tulokset ovat olleet käytössä kaavaehdotusvaiheessa. Selvitys on huomioitu kaavaratkaisussa.*

Suurpedot

- *Hankealueen vaikutuksista susiin on lisätty suden ekologiaan perustuvaa tietoa.*

Ekologiset yhteydet

- *Ekologisten yhteyksien merkitystä on avattu nyt enemmän selostuksessa (luvussa 3.3.6).*
- *Karttatarkastelun ja ilmakuviin perusteella hankealueen keskellä kulkee kaakkois-luoteis-suuntainen suoelinympäristöistä ja niitä ympäröivistä metsistä muodostuva ekologinen käytävä, joka on jätetty rakentamisesta vapaaksi alueeksi.*
- *Hankkeen aiheuttama metsäalueiden pirstoutuminen ei juuri eroa alueella jo harjoitettavasta metsätaloudesta hakkuineen, joten tuulipuiston kokonaisuudessaan ei arvioida muodostavan fyysistä estettä eläinten liikkumiselle.*

Metsäkanalinnut

- *Tuulivoimaloiden tornien alaosat on mahdollista maalata tummaksi tai muuten helpommin huomattavaksi kanalintukantoihin kohdistuvien mahdollisten vaikutusten lieventämiseksi.*
- *Tuulivoimahankkeissa tehdään kanalintuselvitykset tavallisesti vain yhtenä vuonna, vaikka se aiheuttaakin epävarmuutta vaikutusten arviointiin.*

Saukko

- *Nuanjoki ympäristöineen on rajattu kaavaehdotusvaiheessa kaava-alueen ulkopuolelle.*

Yhteisvaikutukset

- *Jatkosuunnittelussa tarkennetaan hankkeen vaikutusten arviointia metsäpeuraan, suteen ja ekologisten yhteyksien säilymiseen.*

- *Kaavaehdotusvaiheessa huomioidaan kaikki tiedossa olevat vaikutusalueelle sijoittuvat tuulivoimahankkeet ja niiden yhteisvaikutukset arvioidaan mm. metsäpeuraan ja suteen sekä ekologisiin yhteyksiin.*

11. Kainuun ELY

Lausunto 26.1.2024

Hankkeen edellyttämä kaavoitus sekä ympäristövaikutusten arviointimenettely (YVA) toteutetaan YVA-lain (252/2017) mahdollistamana yhteismenettelynä (YVAL 5 §), jolloin hankkeen ympäristövaikutukset arvioidaan kaavoituksen yhteydessä (MRL 9 §). Yleiskaava laaditaan maankäyttö- ja rakennuslain (132/1999) 77 a §:n tarkoittamana oikeusvaikutteisena yleiskaavana, jota voidaan käyttää yleiskaavan mukaisten tuulivoimaloiden rakennusluvan myöntämisen perusteena.

Kainuun ELY-keskus toteaa, että hankealue sijaitsee kokonaisuudessaan Utajärven kunnan alueella, sijoittuen lähimmillään 1-2 kilometrin etäisyydelle Puolangan kunnan rajasta. Tässä lausunnossa sekä yleiskaavan valmisteluvaiheen aineistoa että YVA-selostusta on arvioitu lähinnä Kainuun ELY-keskuksen toimialueen näkökulmasta.

Kaavoitustilanne

Ponteman tuulivoimapuiston osayleiskaavan valmisteluvaiheen kaavaselostukseen (kuva 5) on koottu Ponteman tuulivoimahankkeen vaikutusalueen muut tuulivoimahankkeet. Etäisyysvyöhykkeiden mukaan lähialueen hankkeiksi on katsottu 25–30 km etäisyydelle sijoittuvia hankkeita. Kainuun maakunnan osalta on tunnistettu Ukonkankaan tuulivoimahanke. Tämän lisäksi syksyn 2023 aikana on tullut vireille Vaarinkankaan tuulivoimahanke. Hankkeen YVA-ohjelma on ollut nähtävillä 4.10.- 2.11.2023. Yhteysviranomaisen, Kainuun ELY-keskus, on antanut YVA-ohjelmasta lausuntonsa 5.12.2023. Vaarinkankaan hanke sijoittuu n. 25–30 km etäisyydelle Ponteman tuulivoimahankkeesta. Koska Ponteman yleiskaava etenee prosessina vielä kaavaehdotusvaiheeseen, Kainuun ELY-keskus esittää, että Vaarinkankaan hankkeen etenemistä seurataan ja mahdollisuuksien mukaan otetaan huomioon Ponteman hankkeen yhteisvaikutuksia arvioitaessa.

Kaavaselostuksen mukaan alueella tai sen läheisyydessä ei ole voimassa olevaa yleis- tai asemakaavaa. Tulee huomioida, että Puolangan kunnan alueella, Ponteman hankealueesta kaakkoon, sijaitsee 6–7 km etäisyydellä Piltungin ranta-asemakaava. Kainuun ELY-keskuksen tulkin mukaan edellä mainittu ranta-asemakaava-alue olisi sellainen Ponteman hankkeen läheisyydessä voimassa oleva kaava, joka tulisi huomioida hankkeen/kaavan vaikutuksia arvioitaessa. Asiasta on mainittu 23.8.2021 annetussa lausunnossa. Tulee huomioida, että hankkeen maisemavaikutuksia arvioitaessa Piltungin kaava-alue sijoittuu lähivaikutusalueen ja ulomman vaikutusalueen (kaavaselostuksen taulukko, s. 65/103) väliselle vyöhykkeelle. Todettakoon, että Ponteman tuulivoimahankkeen YVA-selostuksessa Ponteman tuulivoimahankkeen vaikutusalueen yleis- ja asemakaavat on esitetty riittävällä tarkkuudella myös Kainuun osalta.

YVA-selostuksessa on lyhyesti kuvattu Kainuun maakuntakaavatilannetta. Todettakoon, että Kainuun tuulivoimamaakuntakaava on ollut ehdotuksena julkisesti nähtävillä syksyllä 2023 ja Kainuun tuulivoimamaakuntakaava 2035 on hyväksytty maakuntavaltuustossa 12.12.2023. Hyväksytyssä kaavassa uutena tuulivoimaloiden alueena on osoitettu tv-35, johon yllä mainittu Vaarinkankaan tuulivoimahanke sijoittuu. Kainuun ELY-keskuksen tietoon ei ole vielä saatettu tuulivoimamaakuntakaavan voimaantulokulutusta.

Ekologinen verkosto

Käsitteenä ekologinen verkosto on hyvin kuvattu arviointiselostuksessa. Selostuksen mukaan hankkeen aiheuttama metsäalueiden pirstoutuminen ei juuri eroa alueella jo harjoitettavasta metsätaloudesta hakkuineen, joten tuulipuiston kokonaisuudessaan ei arvioida muodostavan fyysistä estettä eläinten liikkumiselle. Selostuksessa ei ole kuitenkaan mainintaa siitä, onko alueella laadittu ekologiseen verkostoon liittyviä selvityksiä ja, miten verkoston voisi käytännössä muodostaa ottaen huomioon myös hankealueeseen rajoittuvat alueet. Alue on yleisesti pääosin ihmisvaikutteista, hakkuiden ja teiden pirstomaa talousmetsää, mutta muu ihmistoiminta alueella on suhteellisen vähäistä. Arviointiselostuksessa esitetyn perusteella on kuitenkin nähtävissä, että hankealueella on sellaisia luontoarvoja, jotka ovat keskeisiä ekologisen verkoston osatekijöitä: verkoston ydinalueita mm. laajoja luonnontilaisia soita, joilla on luontoarvoja, joiden välillä voisi olla yhteyksiä.

Kainuun tuulivoimamaakuntakaavan 2023 laadinnan yhteydessä on selvitetty Kainuun alueen valtakunnalliset ja maakunnalliset ekologiset yhteydet (Ekologiset yhteydet Kainuun tuulivoimamaakuntakaavan tarkistamisessa, Kainuun liitto 2023). Kaavan, jonka maakuntavaltuusto on hyväksynyt joulukuussa 2023, suunnitelmääräyksen mukaan mm. tuulivoimarakentamista suunniteltaessa on otettava huomioon ko. tuulivoimahankkeen sekä eri tuulivoimahankkeiden yhteisvaikutukset erityisesti ekologisiin yhteyksiin sekä pyrittävä ehkäisemään haitallisia vaikutuksia. Hankealueen eteläpuolella on kaavassa osoitettu ekologinen yhteys, joka yhtyy Pohjois-Pohjanmaan alueen etelä-pohjoissuunnassa kulkevaan yhteyteen. Mutta koska yhteys on maakuntakaavan esitystarkkuus huomioon ottaen ohjeellinen ja siten yleispiirteinen, yhteyden sijainti on tarkemmin selvittävä ja otettava huomioon yksityiskohtaisemmassa suunnittelussa. Yhteys voisi arviointiselostuksessa kuvattujen luontoarvojen vuoksi perustellusti sijoittua juuri hankealueelle.

Kainuun ELY-keskus pitää tärkeänä, että hankkeiden vaikutusten arvioinnissa ekologisen verkoston osalta huomioidaan tarkemmin eri lajeille soveltuvien elinympäristöjen määrälliset muutokset, toimintojen lajien elinympäristöjä pirstova vaikutus sekä lisääntyvän häiriön vaikutus. Ekologisten yhteyksien merkittävyyden ja potentiaalin tarkastelussa on huomiota kiinnitettävä myös lajien liikkumisessaan ja siirtymisessään todennettuun elinympäristön valintaan, mitä selostuksessa ei ole riittävästi tarkasteltu. Tavanomainen rauhallinen talousmetsäaluekin voi olla merkittävä ekologisen yhteyden osatekijä.

Hankkeiden yhteisvaikutukset korostuvat ekologisiin yhteyksiin liittyvässä vaikutusten arvioinnissa. Laajaelinpiiristen ja vaeltavien lajien osalta hankkeiden yhteisvaikutukset korostuvat entisestään. Osalla lajeista mahdollinen vaikutusalue (yhteisvaikutukset) saattaa olla hyvin laaja. Tilanne on tällainen, kun samoille reviireille ja lajin esiintymisalueille (esim. susi ja metsäpeura) suunnitellaan useita tuulivoimahankkeita. Metsäpeuran Suomenselän osapopulaatio on levittäytymässä kohti pohjoista. Oulujärven molemminpuoliset alueet Kainuun länsiosissa ovat tärkeitä metsäpeurapopulaatioiden yhdistymisen näkökulmasta. Kainuun alueelle suunnitteilla olevien tuulivoimahankkeiden vaikutusten arvioinnin yhteydessä on käynyt ilmi, että metsäpeura asuttaa harvalukuisena jo molempia alueita, Kajaanin sekä Puolangan länsiosia. Vaikka metsäpeuraa ei ole arviointiselostuksen mukaan havaittukaan alueella, hankealueella on kuitenkin lajille sopivaa elinympäristöä runsaasti ja myös lajille tyypillistä lisääntymisaluetta. Alue on siten lajin potentiaalista esiintymisaluetta. Suomen erityisvastuulla olevan metsäpeuran elinympäristön säilyminen, lajin leviämismahdollisuuksien turvaaminen ja sitä kautta metsäpeuran osapopulaatioiden yhdistyminen tulee turvata ottamalla huomioon lajin levittäytyminen uusille alueilla myös tässä hankkeessa. Kainuun ELY-keskus pitää tärkeänä, että myös hankkeiden yhteisvaikutukset arvioidaan.

Kainuun ELY-keskuksen mielestä vaikutusten arviointia ekologisten yhteyksien osalta ei voida pitää riittävänä ja arviointia tulee täydentää ja ottaa huomioon maakuntien väliset yhteydet, joita arvioinnissa ei ole ollenkaan tarkasteltu.

Maisemavaikutukset

Näkyvyysanalyysin mukaan olisi tulkittavissa, että Piltunkijärven eteläosaan olisi havaittavissa useampikin voimala (kaavaselostus kuva 48 ja YVA- selostus kuva 33). Kainuun ELY-keskus esittää, että kaavaehdotusvaiheessa arvioidaisiin kaavaluonnos-/YVA-selostusvaiheessa esitettyä tarkemmin Ponteman tuulivoimahankkeen maisemallisia vaikutuksia Piltunkijärven loma-asutukseen.

Vastine:

- *Jatkosuunnittelussa tarkennetaan hankkeen vaikutusten arviointia metsäpeuraan, suteen ja ekologisten yhteyksien säilymiseen.*
- *Ehdotusvaiheessa yhteisvaikutusten arvioinnissa huomioidaan Tornikankaan, Pahkavaaran, Maaselän, Rantasuon, Susisuon, Haarasuonkankaan, Ukonkankaan, Vaarinkankaan ja Mustasuon-Tynnyrikorven tuulivoimahankkeet. Muiden hankkeiden tilanne huomioidaan syyskuussa 2024 saatavilla olleiden tietojen pohjalta.*
- *Ehdotusvaiheessa täydennetään selostukseen maisemavaikutusten arviointia, liittyen Piltunkijärven loma-asutukseen kohdistuviin maisemavaikutuksiin.*

12. Museo- ja tiedekeskus Luuppi/arkeologia

Lausunto 31.1.2024

Utajärven kunta on pyytänyt Pohjois-Pohjanmaan museolta lausuntoa Ponteman tuulivoimahankkeen osayleiskaavan valmisteluaineistosta sekä YVA-selostuksesta. Tämä museon lausunto koskee arkeologista kulttuuriperintöä.

Tuulipuisto Pontema Oy suunnittelee Ponteman tuulivoimapuistoa (n. 7840) Utajärven Pontemajärven ympäristöön. Tuulivoimahankkeessa on tarkastelussa toteuttamatta jättämisen (VE0) lisäksi vaihtoehdot VE1 (51 voimalaa), VE2 (45 voimalaa) ja VE3 (35 voimalaa). Voimaloiden yksikköteho on noin 8–10 MW ja voimalan kokonaiskorkeus 300 metriä. Tuulivoimapuisto koostuu tuulivoimalaitoksista perustuksineen, muuntamoista, sähköasemista sekä voimaloita yhdistävistä maakaapeleista ja teistä. Sähkön siirto tullaan toteuttamaan suunniteltuun Pyhänselkä-Pahkavaaran 400 kV:n voimajohtoon. Mikäli Pyhänselän aseman kapasiteetti ei riitä puiston tarpeisiin, puiston liittyminen verkkoon suunnitellaan uuden sähköaseman kautta. Voimajohtohankkeesta on tehty erillinen YVA. Hankkeen edellyttämä kaavoitus sekä ympäristövaikutusten arviointimenettely (YVA) toteutetaan tässä hankkeessa yhteismenettelyä. Hankkeessa noudatetaan maankäyttö- ja rakennuslain (132/1999) mukaista menettelyä. Alueelle laaditaan oikeusvaikutteinen osayleiskaava siten, että sitä voidaan käyttää suoraan rakennusluvan myöntämisen perusteena (MRL 77a §).

Hankealueella on toteutettu arkeologinen selvitys vuonna 2020 (Keski-Pohjanmaan ArkeologiaPalvelu, Schulz). Selvitys on päivitetty uuden voimalapaikkasijoittelun pohjalta 28.12.2021 ja 1.12.2022. Päivitetty selvitys on lisätty hankkeen liitteeksi (Liite 06 Arkeologinen inventointi).

Inventoinnin jälkeen hankealueelta tunnetaan 14 muinaismuistolailla (295/1963) rauhoitettua kiinteää muinaisjäännöstä (1–14), yksi muu kulttuuriperintökohde (15) sekä yksi löytöpaikka (16). Kohteet ovat:

1. Nuankangas itä (1000011968), asuinpaikat, kuopat
2. Nuankangas (1000028951), asuinpaikat, tervahaudat
3. Nuankangas pohjoinen 1–2 (1000041579), tervahaudat, kiukaat
4. Nuankangas pohjoinen 3–4 (1000041580), tervahaudat, kiukaat
5. Kettusenkangas (1000041581), tervahaudat
6. Papinniemi (1000041582), tervahaudat
7. Tulilahti (1000041583), tervahaudat, kiukaat
8. Kestin Saunamaa (1000041584), asuinpaikat
9. Kestin Saunamaa länsi (1000041585), tervahaudat
10. Haarasuo (1000041589), tervahaudat
11. Lamminvaara (1000041586), tervahaudat, kiukaat, painanteet
12. Pikku-Kalliomaa (1000041590), tervahaudat, kiukaat
13. Kalliomaa itä (1000041592), tervahaudat
14. Kalliomaa 1 (1000029097), tervahaudat
15. Hiekkasärkät (1000041591), aidat
16. Lamminvaaran alue (1000048131), löytöpaikat

Pohjois-Pohjanmaan museolle on tullut vuoden 2023 alussa käyttöön Museoviraston ja Oulun yliopiston yhteisen LIDARK-hankkeen myötä ns. LIDARK-aineisto, joka koostuu laserkeilausaineistosta automaattisesti tunnistetuista tervahautoista ja hiilimiiluista. Ponteman tuulivoimapuiston hankealueelta on tunnistettu tästä aineistosta vielä neljä mahdollista muinaisjäännöstä, joita ei ole tarkastettu hankealueella toteutetun arkeologisen inventoinnin yhteydessä. Kohteet on viety muinaisjäännösrekisteriin mahdollisina muinaisjäännöksinä ja ne ovat:

17. Jylheikönmetsä itä (1000050268)
18. Haarasuo lounas (1000050269)
19. Haarasuo pohjoinen (1000050270)
20. Isonsalmenkangas (1000050271)

Hankkeen osayleiskaava laaditaan maankäyttö- ja rakennuslain 77 a §:n mukaisena, jolloin niitä voidaan suoraan käyttää rakennusluvan myöntämisen perusteena. Kaavatiedon tulee tällöin perustua mahdollisimman kattavaan ja ajantasaiseen tietoon. Kohteista tulee myös olla tieto hankkeen vaikutuksia arvioitaessa. Museo edellyttääkin hankealueella tehtäväksi arkeologisen täydennysinventoinnin ainakin kohteen Haarasuo pohjoinen osalta, sillä se sijaitsee hankealueen sisäiseen sähkönsiirtoon liittyvän maajohtolinjan läheisyydessä. Museo suosittelee, että kolme muutakin kohdetta inventoitaisiin samalla, sillä hankealueen sisäiset suunnitelmat voivat muuttua hankkeen edetessä. Kaikki uudet kohteet tulee ottaa huomioon niin kaavassa kuin vaikutuksia arvioitaessa.

Tämä lausunto pitää toimittaa tiedoksi inventoijalle. Arkeologinen inventointi tulee suorittaa noudattaen Suomen arkeologisten kenttätöiden laatuohjeita (2020). Arkeologisen

tutkimuksen tekijän tulee toimittaa raportit digitaalisena arviointia varten Pohjois-Pohjanmaan museolle (kulttuuriymparisto.ppm@ouka.fi). Raportin lisäksi museolle on toimitettava kohteiden sijaintitiedot ja rajaukset digitaalisena paikkatietomuodossa. Arvioinnissa varmistetaan, että selvitykset vastaavat niille asetettuja tavoitteita ja laatuvaatimuksia. Raportit toimitetaan arvioinnin jälkeen Museovirastoon, jossa se tallennetaan sähköiseen asianhallintajärjestelmään ja julkaistaan palvelussa <https://asiat.museovirasto.fi/>. Tutkimusraporttien tiedot tallennetaan myös muinaisjäännösrekisteriin, jonka tietoja voi selata kaikille avoimessa Kulttuuriympäristön palveluikkunassa www.kyppi.fi. Verkossa julkaistava tutkimusraportti ei saa sisältää yksityishenkilöiden henkilötietoja, esim. maanomistajan nimiä tai osoitteita.

Tällä hetkellä Utajärven Ponteman tuulivoimapuiston kaavassa sekä YVA-selostuksessa on käytetty lähteenä vuoden 2020 inventointiraporttia (päivitetty 2022) ja sen kohdelistaa. Ensisijaisena muinaisjäännöstiedon lähteenä tulee kuitenkin käyttää kaavassa sekä selostuksessa Museoviraston ylläpitämää muinaisjäännösrekisteriä, josta löytyy ajantasaisin tieto kiinteistä muinaisjäännöksistä ja muista arkeologisen kulttuuriperinnön kohteista. Raportin tietoja viedessä muinaisjäännösrekisteriin on esimerkiksi useita tervahautoja ja niihin liittyviä tervapirtin kiukaita yhdistetty yhdeksi kohteeksi, kun raportissa ne ovat erillisenä kohteena. Esimerkiksi raportin tervahauta Nuankangas pohjoinen 1 ja siihen liittyvä tervapirtin kiuas Nuankangas pohjoinen 2 on viety muinaisjäännösrekisteriin kohdenimellä Nuankangas pohjoinen 1–2 (1000041579), jossa tervahauta on pääkohteena ja kiuas sen alakohteena. Sama koskee kohteita Nuankangas (1000028951), Nuankangas pohjoinen 3–4 (1000041580), Tulilahti (1000041583), Lamminvaara (1000041586) ja Pikku-Kalliomaa (1000041590). Edellä listatut kohteet tulee muuttaa yhdeksi kohteeksi kaavakartalla: kohteet sm- 2 ja sm- 3 nimelle Nuankangas, kohteet sm- 4 ja sm- 5 nimelle Nuankangas pohjoinen 1–2, kohteet sm- 6 ja sm -7 nimelle Nuankangas pohjoinen 3–4, kohteet sm- 10 ja sm- 11 nimelle Tulilahti, kohteet sm- 14, sm- 15 ja sm-16 nimelle Lamminvaara, ja kohteet sm- 18, sm- 19 ja sm- 20 nimelle Pikku-Kalliomaa.

Kohteet on esitetty kaavakartalla sm-kohdemerkinnällä ja kartan mittakaavan salliessa sm-osa-aluemerkinnällä muinaisjäännösrekisterin aluerajauksen mukaisesti. Kun pistekatkoviiva noudattaa kohteen muinaisjäännösalueen rajausta, sijoittuvat myös alakohteet sm-alueelle: alakohteille ei anneta omaa sm-numeroa. Kohteista tulee käyttää kaavamääräyksissä muinaisjäännösrekisterin mukaisia nimiä ja muinaisjäännöstunnuksia kohteiden tunnistamisen helpottamiseksi.

Muu kulttuuriperintökohde Hiekkasärkät (1000041591) on merkitty kaavaluonnokseen sm-kohdemerkinnällä. Kohde on kuitenkin luonteeltaan sellainen, että sen kaavamerkintä suositellaan muuttamaan s-osa-aluemerkinnäksi. Kulttuuriperintökohteen kaavamääräykseksi ehdotetaan esimerkiksi ”s/ Alueella sijaitsevat rakenteet on säilytettävä. Suuremmista kohdetta koskevista suunnitelmista tulee neuvotella alueellisen vastuumuseon (Pohjois-Pohjanmaan museo) kanssa. Kohteen numero viittaa yleiskaavan selostuksen kohdeluetteloon”.

Hankealueen kiinteät muinaisjäännökset sekä muu kulttuuriperintökohde on listattu YVA-selostuksen luvun 6.6.2 Nykytila taulukkoon 14, ja kaavaselostuksen taulukkoon sivulla 43. Taulukot tulee tarkistaa ja korjata muinaisjäännösrekisterin mukaiseksi (nimi, muinaisjäännöstunnus, tyyppi, status) sekä täydentää lähde ja päivämäärä, mistä ja milloin tieto on tarkistettu. Selostuksiin tulee lisäksi lisätä löytöpaikka Lamminvaaran alue sekä täydennysinventoinnissa tarkastetut kohteet. Hankealueen muinaisjäännöstilanne tulee myös korjata YVA- ja kaavaselostuksien tekstiosuuksiin.

Hankealueella sijaitsevat arkeologisen kulttuuriperinnön kohteet on merkitty YVA-selostuksen kuviin 213, 214 ja 215 (s. 273–275) ja kaavaselostuksen kuvaan 38. Kartoissa on eroteltu tunnetut muinaisjäännökset, uudet muinaisjäännökset sekä uudet kulttuuriperintökohteet (kohteet ja alueet) toisistaan. Jako ei kuitenkaan ole tarpeen, vaan

kohteet tulee esittää kiinteinä muinaisjäänöksinä ja muuna kulttuuriperintökohteena. Karttoihin tulee myös lisätä löytöpaikka Lamminvaaran alue sekä LIDARK-aineistosta havaitut kohteet. Museo lisäksi huomauttaa, että selostuksen kartoissa on eri kuvanumerot kuin liitteessä 02 Kartat osa 2 (Pontema).

YVA-selostuksen luvussa 6.6.3 Rakentamisen aikaiset vaikutukset todetaan, että arkeologisen selvityksen mukaan hankkeella ei ole vaikutusta muinaisjäänös- tai muihin kulttuurikohteisiin. Museo kuitenkin huomauttaa, että viisi voimalanpaikkaa (kaavaselostuksen numerointi 7, 16, 17, 22 ja 33) sijaitsee kiinteän muinaisjäänöksen läheisyydessä. Arkeologinen kulttuuriperintö tulee ottaa huomioon hankkeen tarkemmassa suunnittelussa ja kohteet tulee jättää rakennustoimenpiteiden ulkopuolelle. Kuten selostuksessa onkin mainittu, ”Mikäli voimat tulevat olemaan haruksellisia, myös harusten paikat suunnitellaan siten, että muinaisjäänökset eivät vaarannu. Mahdolliset harukset tulee Pohjois-Pohjanmaan museon antaman lausunnon mukaan suunnitella siten, että muinaisjäänökset eivät sijoitu harusten välialueille.”. Kaavaluonnoksessa muinaisjäänökset on jätetty asianmukaisesti tv-alueiden ulkopuolelle. Tv-alueita ei tulisi kuitenkaan sijoittaa aivan kiinni muinaisjäänöksiin, vaan kohteen ympärille tulisi jättää hieman vapaata tilaa. Tuulivoimat tulee sijoittaa tv-alueelle siten, ettei niistä tai niiden rakentamisesta koidu haittaa muinaisjäänöksille.

YVA-selostuksen luvuissa 6.6.3–6.6.7 käsitellään hankkeen vaikutuksia arkeologiseen kulttuuriperintöön. Muinaisjäänösten osalta ympäristövaikutusten arviointi on niukka. Arkeologiseen kulttuuriperintöön kohdistuvissa vaikutuksissa tulee huomioida tuulivoimaloiden sijainnin, tiestön, sähköaseman, ilmajohto- ja maakaapelilinjojen lisäksi mahdolliset maa-aineksen otto- ja mahdolliset maan läjityspaikat sekä väliaikaiset nosto-, varastointi-, pysäköinti- ja työmaaparakkialueet. Vaikutusten arvioinnissa tulee huomioida tuulivoimapuiston ja sähkönsiirtoreittien rakentamisen aikaiset, käytön aikaiset ja käytön lopettamisen aikaiset toimet. Kyseiset toimenpiteet tulee ottaa huomioon arvioitaessa hankkeen suoria ja epäsuoria vaikutuksia muinaisjäänöksiin. Myös väliaikainen toiminta, kuten väliaikaiset ajoreitit tai metsänhakkuut ja raivaukset, voivat vahingoittaa tai tuhota arkeologista kulttuuriperintöä. Myös väliaikaiset toiminnot tulee huomioida vaikutusten arvioinnissa.

YVA-selostuksessa tulee tuoda ilmi, että hankealueella olevat arkeologiset kohteet tulee merkitä selkeästi maastoon ennen rakennustöiden aloittamista ja niiden ajaksi. Kohteet tulee merkitä maastoon niiden muinaisjäänösrekisterin mukaisella aluerajauksella siten, että ne ovat havaittavissa maastosta tuulivoimapuiston rakentamiseen liittyvien hakkuiden ja raivausten jälkeenkin. Myös kaavamääräyksiin on syytä lisätä tieto ”Arkeologiset kohteet tulee merkitä selkeästi maastoon ennen rakennustöiden aloittamista ja niiden ajaksi. Rajauksen tulee noudattaa muinaisjäänösalueen rajausta” kohteiden säilymistä varmistamiseksi. Näin varmistetaan, että kohteita ei vahingoiteta esimerkiksi maastossa työkoneilla liikuttaessa.

Vaikutusten arvioinnissa tulisi myös ottaa huomioon epävarmuustekijöitä, kuten mahdollisuus, että kaikki alueen muinaisjäänökset eivät ole inventoinnin jälkeen tiedossa. Tämä voi olla hyvinkin mahdollista, sillä kaikilla muinaisjäänöstyypeillä ei ole maan pinnalle erottuvia rakenteita, ja inventoinnin tutkimusmenetelmät perustuvat pääasiallisesti maastossa silmämääräiseen tarkasteluun. Inventoinnin esiselvityksessä hankealueelta on tunnistettu alueet, jotka ovat potentiaalisia muinaisjäänöksille ja ne on inventoitu. Tämän vuoksi Pohjois-Pohjanmaan museo muistuttaa, että mikäli työtä suoritettaessa tavataan kiinteä muinaisjäänös tai muinaisesine, tulee työt muinaisjäänöksen kohdalla keskeyttää ja asia tulee saattaa museoviranomaisen tietoon (MML 14§ ja 16§).

YVA-ohjelman luvussa 3.8.1.13 Muinaismuistolain kajoamislupa käsitellään asianmukaisesti muinaisjäänöksiin liittyvää kajoamisen menettelyä muinaismuistolain 11§ mukaisesti. Museo kuitenkin muistuttaa, että koska hankealueella valmistellaan samanaikaisesti myös

osayleiskaavaa, ratkaistaan mahdollinen kiinteään muinaisjäänökseen kajoaminen ensisijaisesti muinaismuistolain (295/63) 13 § mukaisissa neuvotteluissa osana kaavaprosessia. Luvussa tulee siis tuoda esille 11§ kajoamisluvan lisäksi 13§ mukainen neuvottelu.

Pohjois-Pohjanmaan museolla ei ole muuta huomautettavaa Ponteman tuulivoimahankkeen osayleiskaavan valmisteluaineistosta ja YVA-selostuksesta arkeologisen kulttuuriperinnön osalta.

Vastine:

- *Tarkistetaan kaikki hankealueen arkeologiset kohteet/alueet Museoviraston ylläpitämästä muinaisjäänösrekisteristä. Tarkistetaan, että numerointi on kaava-aineistoissa muinaisjäänösrekisterin mukainen.*
- *LIDARK-aineistosta havaitut kohteet huomioidaan suunnittelussa ja vaikutusten arvioinnissa. Kohteista Haarasuo pohjoinen (1000050270) on tarkastettu maastossa arkeologisen täydennysinventoinnin yhteydessä (Mikroliitti Oy 2023). Kohteiden sijoittumista ja arkeologisen täydennysinventoinnin tuloksia koskien järjestettiin työneuvottelu Pohjois-Pohjanmaan museon kanssa 20.9.2024. Työneuvottelussa todettiin, että maastossa tarkastettu tervahauta Haarasuo pohjoinen (1000050270) on arkeologisen maastotarkastuksen perusteella lain rauhoittama kiinteä muinaisjäänös. Työneuvottelussa todettiin, että Mikroliitin toteuttama täydennys selvitys on riittävä, mikäli ainoastaan kohteen Haarasuo pohjoinen läheisyyteen tullaan ohjaamaan muuttuvaa maankäyttöä.*
- *Muu kulttuuriperintökohde Hiekkasärkät (1000041591) sijaitsee ihan suunnittelualueen rajan tuntumassa, mutta jää suunnittelualueen ulkopuolelle, joten kohdetta ei osoiteta suojelumerkinnällä yleiskaavassa.*
- *Kiinteät muinaisjäänökset osoitetaan kartalla. LIDARK-aineistosta havaitut tervahaudat osoitetaan kartalla omalla merkinnällään.*
- *Kaavamääräyksiin lisätään: ”Arkeologiset kohteet tulee merkitä selkeästi maastoon ennen rakennustöiden aloittamista ja niiden ajaksi. Rajauksen tulee noudattaa muinaisjäänösalueen rajausta”*
- *Lisätään kaavaselostukseen maininta: Mahdollinen kiinteään muinaisjäänökseen kajoaminen ratkaistaan ensisijaisesti muinaismuistolain (295/63) 13 § mukaisissa neuvotteluissa osana kaavaprosessia.*

13. Metsähallitus

Lausunto 1.2.2023

Maakotka

Salassa pidettävä osuus alkaa (Osittain salassa pidettävä (JulKL 24 § 1 mom. 14 kohta) Hankkeessa on seurattu keväästä 2021 helmikuuhun 2023 asti satelliittipaikantimen avulla maakotkan koirasyksilöä, jonka ydinreviirille hankealue sijoittuu. Seurannan tulokset osoittavat, että kotkayksilö liikkuu hankealueella paljon, hyödyntäen arvion mukaan mm. Suuri Hillasuon aluetta saalistusalueenaan. Törmäysmallinnuksen mukaan hankkeen kaikissa toteutusvaihtoehdoissa törmäyskuolleisuuden riskiarvo ylittyy. Maakotkaselvityksen johtopäätöksissä on arvioitu, että hankevaihtoehdoissa VE1 ja VE2 vaikutukset muodostuvat maakotkalle merkittäviksi myös saalistusalueen menettämisen osalta, mutta VE3 vaihtoehdon osalta saalistusalueen menetyksestä ei arvioitu merkittäväksi, vaan vaihtoehtoa pidetään toteuttamiskelpoisena, mikäli laji huomioidaan tarkasti suunnittelussa. Maakotkaselvityksessä on esitetty myös ratkaisu (Ramboll 2023), jossa VE3 vaihtoehtoa

muutettaisiin maakotkan kannalta parempaan suuntaan poistamalla ja siirtämällä pahimman riskin aiheuttavia voimaloita, jolloin myös törmäyskuolleisuus saataisiin laskettua riskiarvon alapuolelle.

Metsähallitus katsoo, että VE1 ja VE2 vaihtoehtoja ei ole mahdollista toteuttaa ilman merkittäviä vaikutuksia maakotkalle, ja myös VE3 vaihtoehdosta suurimman riskin aiheuttavien voimaloiden poistaminen on välttämätöntä, mikäli hanketta viedään eteenpäin. Vähimmäisvaatimus on, että hankevaihtoehto ei ylitä merkittävän riskin rajaa sekä GPS-seurannan että elinympäristömallinnuksen perusteella. On kuitenkin huomioitava, että pahimpien riskivoimaloiden poistamisesta huolimatta jää epävarmuutta siitä, miten voimakkaasti hankkeen aiheuttama häiriö vaikuttaisi maakotkan käyttäytymiseen reviiressä. Mahdollista on, että tuulivoimaloiden välttely johtaisi heikentyneeseen ravinnonsaantiin, mikä puolestaan heikentäisi reviirin mahdollista poikastuottoa tulevaisuudessa. Epävarmuutta lisää myös se, että seurannan perusteella kotkayksilön aktiivinen oleskelu Suuri Hillasuo voi viitata jopa siihen, että alueelle saattaisi muodostua uusi pesäpaikka. Selvityksestä ei käy ilmi, onko mahdollista pesäpaikkaa etsitty aktiivisesti seurannan aikana, tai onko GPS-seuranta-aineistoa analysoitu tarkemmin mahdollisen pesimiskäyttäytymisen havaitsemiseksi. Selvityksessä ei myöskään mainita, miksi GPS-seurannan hyödyntäminen on lopetettu helmikuuhun 2023. Etenkin mahdolliseen uuteen pesäpaikkaan liittyvän epävarmuuden vuoksi seuranta olisi ollut syytä jatkaa myös kyseisenä vuonna, jotta tietoa reviirin käytöstä olisi saatu lisää.

Mikäli hanke etenee, on maakotkan vaikutusarvioon liittyviä epävarmuuksia pyrittävä sulkemaan pois. Lievennystoimia tarvitaan, näistä ensisijainen on voimaloiden vähentäminen maakotkan kannalta kriittisiltä alueilta. Myös voimaloiden vähentämisen jälkeen jääviä kohtalaisia tai vähäisiksikin katsottuja vaikutuksia on tarpeen lieventää Maakotkan vaikutusten arviointi -raportissa (Sweco 2023) mainituilla tavoilla. Riittävän pitkäaikainen seuranta lievennyskeinojen toimivuudesta on myös tarpeen.

Metsähallitus huomauttaa, että hankesuunnitelman muuttaminen maakotkan kannalta toteuttamiskelpoiseksi todennäköisesti parantaisi myös monen muun häiriöherkän lajin mahdollisuuksia hyödyntää niille tärkeitä elinympäristöjä jatkossakin. Suuri Hillasuo lisäksi yksi tällainen kohde on Pontemanjärvi, jota linnustonselvityksen mukaan useat lähialueilla pesivät kalasääsket käyttävät ruokailualueenaan.

Salassa pidettävä osuus päättyy

Maisema

Metsähallituksen hallinnassa olevaan Olvassuon valtakunnallisesti arvokkaaseen maisema-alueeseen ei YVA-selostuksessa esitettyjen havainnekuvien perusteella muodostuisi hankkeesta merkittäviä vaikutuksia. Selostuksessa todetaan, että maisema-alueen eteläosissa tuulivoimalat voivat näkyä vähäisessä määrin osana kaukomaisemaa, mutta metsäalueet peittävät tuulivoimaloiden suuntaan avautuvia näkymiä. Metsähallitus pitää tärkeänä, että erityisesti erämaisuuksensa takia arvokkaaseen Olvassuon maisema-alueeseen kohdistuvat vaikutukset jäävät korkeintaan hyvin vähäisiksi, eivätkä kohdistu maisema-alueen ns. ydinalueille, joilla keskeisimmät laajat suonäkymät sijaitsevat.

Metsäpeura

Syyskuussa 2023 julkaistiin Suomen metsäpeurakannan hoitosuunnitelma, jonka mukaan voimakas tuulivoimarakentaminen on riski metsäpeurojen elinympäristöille. Hoitosuunnitelmassa todetaan, että laajempien alueiden kaavoittamista tuulivoimalle tulisi välttää, kunnes tuulivoimarakentamisen vaikutuksista metsäpeuraan on tutkittua tietoa. Luonnonvarakeskus on käynnistänyt vuoden 2023 alussa viisivuotisen hankkeen, jossa selvitetään tuulivoimarakentamisen vaikutuksia mm. metsäpeuraan.

Ponteman tuulivoimahankealue sijoittuu osittain Suomenselän metsäpeurakannan nykyiselle, tunnetulle kesäelinalueelle. Metsäpeurat eivät talvehdi alueella. Luonnonvarakeskuksen pannoittamien metsäpeurojen liikkeiden perusteella metsäpeurojen kesäaikainen esiintyminen painottuu pääosin hankealueen etelä- ja kaakkoispuolelle, mutta metsäpeuroja on liikkunut myös hankealueen itäosissa (esim. Joutensuon alue).

Hankealueen keskellä oleva Latvasuon-Ison Hillasuon-Peurasuon kokonaisuus on elinympäristönsä puolesta potentiaalista metsäpeuraelinaluetta johtuen sen erämaisestä luonteesta ja ojittamattomuudesta. On todennäköistä, että alueella liikkuu metsäpeuroja mutta kanta on vielä harva, eikä niistä ole tämän vuoksi helppo saada havaintoja etenkin kesäaikana, kuten osana ympäristövaikutusten arviointia laadittu lisääntymisaikainen selvitys (liite 11) osoittaa. Ympäristövaikutusten arvioinnin metsäpeuraselvityksissä (liite 10 ja 11) ei ole hyödynnetty Luonnonvarakeskuksen pantaseuranta-aineistoja ja kenttähenkilöstön maastohavaintoja, mikä on selkeä puute ja näiltä osin raportteja ja niiden johtopäätöksiä on syytä täydentää. Rangifer-suvun alalajien (esim. poro) on tutkimuksissa todettu välttelevän toiminnassa olevia tuulivoima-alueita (esim. Tolonen et. al. 2023). Siksi hankkeen toteutumisen myötä on riski, että metsäpeurat eivät levittäydy esimerkiksi Latvasuon-Ison Hillasuon-Peurasuon tai Joutensuon alueille. Käytännössä hanke siis mahdollisesti rajoittaa metsäpeurojen käytettävissä olevaa elinympäristöä Oulujoen pohjoispuolella, poronhoitoalueen eteläpuolella. Arviointiselostuksessa ei ole otettu kantaa yhteisvaikutuksiin, joita metsäpeuralle syntyisi läheisten Pahkavaaran ja Tornikankaan hankkeiden toteutumisen myötä. Tuulivoima-alueiden välttelyn (häiriövaikutus) myötä potentiaalista metsäpeurojen kesäelinympäristöä rajautuisi hankkeiden yhteisvaikutuksesta laajalti.

Metsäpeura on luontodirektiivin II-liitteeseen kuuluva laji, jonka elinympäristöille on osoitettava suojelualueita (Natura 2000). Metsäpeuraa on lajin esiintymisen perusteella esitetty lisäävän suojeluperustelajiksi hankealueen eteläpuolella n. 2,7 kilometrin päässä sijaitsevalle Sarvisuon-Jerusaleminsuon Natura-alueelle. Lisäysehdotus on tehty asiantuntijatyönä Metsähallituksen, Luonnonvarakeskuksen ja Suomen riistakeskuksen toimesta. Arviointiselostuksessa ei ole otettu kantaa hankkeen vaikutuksista ko. Natura-alueetta lisääntymisalueena käyttävään metsäpeuraan. Luonnonvarakeskuksen Keski-Suomen maakuntakaavan valmistelun yhteydessä laatiman asiantuntija-arvioinnin perusteella tuulivoimaloiden häiriövaikutus metsäpeuraan voi olla useita kilometrejä.

Tuulivoimaloiden rakentamisen ajoituksessa tulee huomioida metsäpeurojen vasonta- ja vasaanhoitoaika. Rakentamista etenkin metsäpeurojen käyttämien suojelualueiden, erityisesti Joutensuon läheisyydessä tulee välttää touko-elokuun välisenä aikana.

Tolonen et. al. 2023: How far are birds, bats, and terrestrial mammals displaced from onshore wind power development? – A systematic review. *Biological Conservation* 288.

Lausunnon valmisteluun ovat osallistuneet luonnonsuojelun asiantuntija Heli Suurkuukka, metsästyksen erityisasiantuntija Mikko Rautiainen ja maankäytön erityisasiantuntija Teija Turunen.

Vastine:

- *Kaavaehdotuksessa voimalamäärää on pienennetty ja voimaloita siirretty siten, että maakotkan törmäysriski pienenee merkittävän haitallisten vaikutusten rajalle. Vaikutukset salassa pidettävälle uhanalaiselle lajille on käsitelty erillisissä vain viranomaisille tarkoitetuissa selvityksissä.*
- *Jatkosuunnittelussa tarkennetaan sekä rakentamisajan että toimintavaiheen vaikutuksia alueella ja sen läheisyydessä liikkuviin metsäpeuroihin, niiden lisääntymiseen ja kevät- ja syysvaellusaikaiseen käyttäytymiseen.*

- *Uusi metsäpeuraselvitys on tehty syksyllä 2024. Lopullinen raportti julkaistaan syksyn 2024 aikana, mutta selvityksen tulokset ovat olleet käytössä kaavaehdotusvaiheessa. Selvitys on huomioitu kaavaratkaisussa.*
- *Maisemavaikutusten arvioinnissa tarkastellaan valtakunnallisesti arvokkaalle Olvassuolle aiheutuvia maisemavaikutuksia mm. karttojen ja havainnekuvien avulla. Arvioinnin mukaan Olvassuolle ei aiheudu vähäistä suurempia maisemavaikutuksia.*

14. Vaalan kunta

Lausunto 2.2.2024

Hankealue sijoittuu kuntien välisen rajan tuntumaan, mistä syystä on tärkeää, että myös rajaseudulta Vaalan puolelle aiheutuvat vaikutukset tarkastellaan kattavasti.

Kaavaselostuksen kappaleessa 3.1.3 Vaikutusalueen tuulivoimahankkeet ei ole mainittu Haarasuonkankaan tai Susisuon tuulivoimahankkeita Vaalassa eikä Vaarinkankaan hanketta Puolangalla. Vaikka kyseiset hankkeet ovatkin alkaneet Ponteman hankkeen jälkeen, olisi hankkeet hyvä mainita ja merkitä karttoihin näkyviin, koska sijaitsevat Ponteman hankkeen lähistöllä. Karttamerkintä voi olla muita hankkeita merkitsevästä poikkeava. Kaikkien etenevien hankkeiden maininta ja esittäminen helpottaisi kokonaistilanteen hahmottamista.

Vaalan kunta pitää tärkeänä, että erämaiselle alueelle suunnitellun tuulivoimapuiston toteutuksessa otetaan alueen luonto, eläimet ja linnusto huomioon eikä tarpeettomasti estetä tai haitata eläinten lisääntymistä ja liikkumista. Vaikka varsinaisista voimalapaikoista onkin todettu niiden jo enimmäkseen menettäneen luonnontilansa, on ympäristössä edelleen paljon luonnontilaisia, osittain suojeltujakin alueita. Noin 3,5 km:n etäisyydellä hankealueen eteläpuolella sijaitsevat Utajärven-Vaalan rajasuot, joka on FINIBA-alue. Vaalan kunta esittää kantanaan, että tuulivoimayleiskaavaan tulee lisätä ulkoinen sähkönsiirtolinja ja alueelta kulkevan sähkölinjan alle jäävälle maapohjalle maksetaan samankaltainen vuosittainen korvaus, kuin maksetaan myös hankealueen maapohjalle.

Vastine:

- *Yhteisvaikutusten arvioinnissa huomioidaan ehdotusvaiheessa Haarasuonkankaan, Susisuon ja Vaarinkankaan tuulivoimahankkeet. Hankkeiden tilanne huomioidaan syyskuussa 2024 saatavilla olleiden tietojen pohjalta.*
- *Vaikutusten arviointia täydennetään ehdotusvaiheessa, koskien mm. vaikutuksia luontoon, eläimiin ja linnustoon.*

MIELIPITEET

Yksityinen taho, yksi allekirjoittaja

Mielipide 29.1.2024

YVA:ssa on useita merkittäviä virheitä ja puutteita, jotka johdattavat päättäjät harhaan. Tässä vaiheessa otamme kantaa vain muutamien esimerkkilajien osalta, jotka esiintyvät Ponteman tuulipuiston alueella. Nämä lajit ovat EU-direktiivilajeja, jotka ovat liitteellä IV ja tiukimmin suojeltuja.

SUSI

YVA:ssa on käytetty Luken kanta-arviota, joka on julkaistu keväällä vuonna 2022. Tässä Luken julkaisussa on vanhaa nykyisin paikkansapitämätöntä tietoa. Olisi ollut ensiarvoisen tärkeää käyttää YVA:aan uusinta saatavilla olevaa tietoa, jonka Luke julkaisi 2023 keväällä. Siinä Kemilän lauman itäinen reviiiriraja menee noin 15 km idempänä kuin vuoden 2022 julkaisussa. Eli uusimman Luken julkaisun mukaan Ponteman tuulipuiston alue sijoittuu miltei keskelle Kemilän susilauman reviiiriä. Tassussa on runsaasti susihavaintoja tuulipuiston joka puolelta. Lisäksi alueelta on saatu susista paljon onnistuneita dna-näytteitä. Vanhan paikkansapitämättömän tiedon käyttäminen YVA:aan on hyvin oleellinen virhe, jota ei voi hyväksyä. Ihmettelemme miten tällainen virhe on päässyt tapahtumaan. Todistetusti lisääntyvän susilauman reviiirille ei yksiselitteisesti voi rakentaa tuulipuistoa. Vaadimme koko Ponteman tuulivoimapuistohankkeen lakkauttamista.

SAUKKO

YVA:ssa todetaan, että saukkoja esiintyy vain Nuanjokivarressa. Saukkouroksen reviiirin laajuus voi olla jopa sata neliökilometriä. Yhden saukkouroksen reviiirillä on useita naaraiden reviiirejä. Tähän tosiasiaan ja lisäksi meidän omiin havaintoihin vedoten saukkoja esiintyy alueella laajemmin. Ponteman tuulipuiston alueella on useita pienvesiä, joissa tämän alueen saukkopopulaatio esiintyy. Nuanjoen lisäksi saukolle elintärkeitä vesiä ovat mm. Säynäjänjoki, Pontemanoja ja Utosjoki. YVA:aa varten alueelle tehdyt biologisten käyntien määrät ovat liian pienet. Saukko kiertää elinpiirillä olevilla vesillä muutaman viikon välein. Näin ollen saukon jälkiä ei ole näkynyt juuri sillä hetkellä siellä missä biologi on käynyt. YVA:ssa on suuri virhe, koska tiukimmin suojeltua saukkoa ei ole huomioitu riittävän hyvin.

VIITASAMMAKKO

YVA:aa varten biologit löysivät viitasammakoita vain Pontemanjärveltä. Voidaan todeta, että tutkimukseen käytetty aika on ollut liian lyhyt. Lisäksi tutkimukseen käytetty vuorokaudenaika on väärä (klo 5.00 - 18.00). Tämä on huonoin mahdollinen aika kuulla viitasammakon haukkua ja näin todeta niiden soidinvesi. Viitasammakot äännelevät soidinaikaan yleensä vain illan tullen auringon laskiessa ja leutoina öinä koko yön, aamutunneille saakka. Päivisin viitasammakot ovat hiljaa, varsinkin jos tuulee vähänkin. Lisäksi tutkimiseen käytetty vuorokaudenaika on ollut luultavasti liian aikainen. Edellä esitetyistä asioista johtuen muita tuulivoima-alueella olevia viitasammakon soidinlampia ei ole todettu/löydetty, vaikka niitä siellä on. Teimme muutaman lyhyen tarkkailukäynnin iltayöstä ja löysimme tuulivoima-alueelta kaksi muuta viitasammakon soidinpaikkaa Pontemanjärven lisäksi. Toinen paikka on Montosenlammilla ja toinen 600 m Pontemanjärvestä länteen, kaivetussa maanottomontussa. Meillä on alueella esiintyvistä viitasammakoista myös kuvamateriaalia todisteeksi (kuvattu 18.5.2023). Montosenlammilla viitasammakoiden soidinääntä kuultiin 21.5.2022 klo 23.40. Miksi biologit eivät käyttäneet hyväksi paikkakunnalla asuvien henkilöiden ammattitaitoa ja tietoa alueen eläimistä? YVA:ssa on viitasammakon kohdalla suuri virhe/puute, ottaen huomioon, että laji on tiukimmin suojeltu.

Tässä otimme vain muutaman direktiivilajin esimerkkieläimiksi, joiden avulla osoitimme YVA:n virheellisuuden. Emme huomioineet alueella pesiviä kurkia, metson ja teeren soidinpaikkoja jne. Vaadimme, että Ponteman tuulipuistoprojekti lakkautetaan. Jo yksin edellä esitetyt asiat ovat niin raskauttavat, että Ponteman tuulivoimapuistoa ei voi rakentaa lakia rikkomatta.

Vastine:

- *Vaikutusten arviointia täydennetään ehdotusvaiheessa, koskien mm. vaikutuksia luontoon, eläimiin ja linnustoon. Vaikutusten arvioinnissa huomioidaan luonnosvaiheen palaute.*

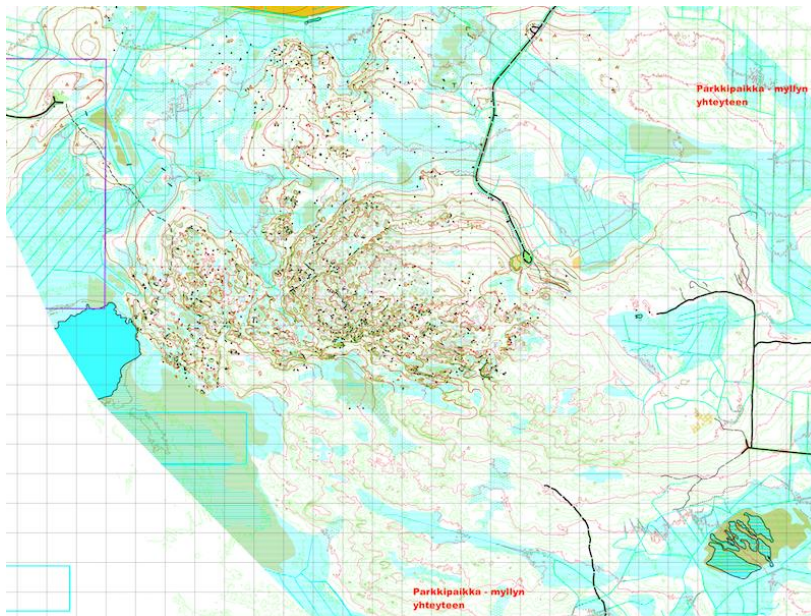
Yksityinen taho, yksi allekirjoittaja

Mielipide 29.11.2023

(tässä mielipiteessä on muitakin karttoja, mutta kaikkia ei laitettu esille)

Alue on Utajärven helmi, täysin poikkeuksellinen yhtenäisen kallion esiintymä näillä leveysasteilla. Sanoisin ehkä hienoin/paras retkikohde Oulun alueella, jos vain infra olisi kunnossa. Ei tämmöstä voi pilata. Tosin näyttää nyt siltä ettei varsinaiselle Lamminvaaraan alueille ole tulossa myllyjä. Toisaalta jos tiestö paranee saavutettavuus myös paranee. Voisiko sen parantamiseksi vielä tehdä virkistyskäyttäjille/retkeilijöille/suunnistajille/marjastajille samalla isohkon parkkipaikan, johon mahtuu vähintään 100 autoa. Tai tietä sen verran leveästi jotta mahtuu autoja parkkiin.

Kartoitustillinne (jatkuu etelään ja itään) + toiveita kaavoittajalle virkistyskäytön parantamiseksi(tuo Korentonevalta tuleva metsäautotie on loppupäästä jo kasvamassa umpeen ja alku pehmeä).



Vaarasta löytyy kohteita, joita voi vähintään epäillä erittäin vanhoiksi asuinpaikoiksi(jos kiinnostaa voin käydä näyttämässä).

Vastine:

- *Merkitään tiedoksi.*