

natans oy  
Kalimenkyläntie 212  
90820 Kello

Lassi Kalleinen  
gsm +358 407 592 277  
lassi.kalleinen@natans.net

y= 1833650-6

## *Utajärven Mustikkakangas*

### *Yrityspuiston luontoselvitys*



## **Sisältö**

|                              |   |
|------------------------------|---|
| Mustikkakangas – lähtökohtia | 3 |
| Luontotyypit                 | 4 |
| Yhteenveto ja suosituksia    | 8 |
| Lähteitä                     | 8 |



## Mustikkakangas – lähtökohtia

Kaavoitusalueen rajaus ja luontotyyppien kuviointi on esitetty yhdellä kartalla (Kartta 1). Alue on Ouluntien varressa, lännessä se rajautuu rautatiehen, idässä Vaalantiehen. Etelässä on soita ja kankaita, alueen keskellä teollisuusalue.

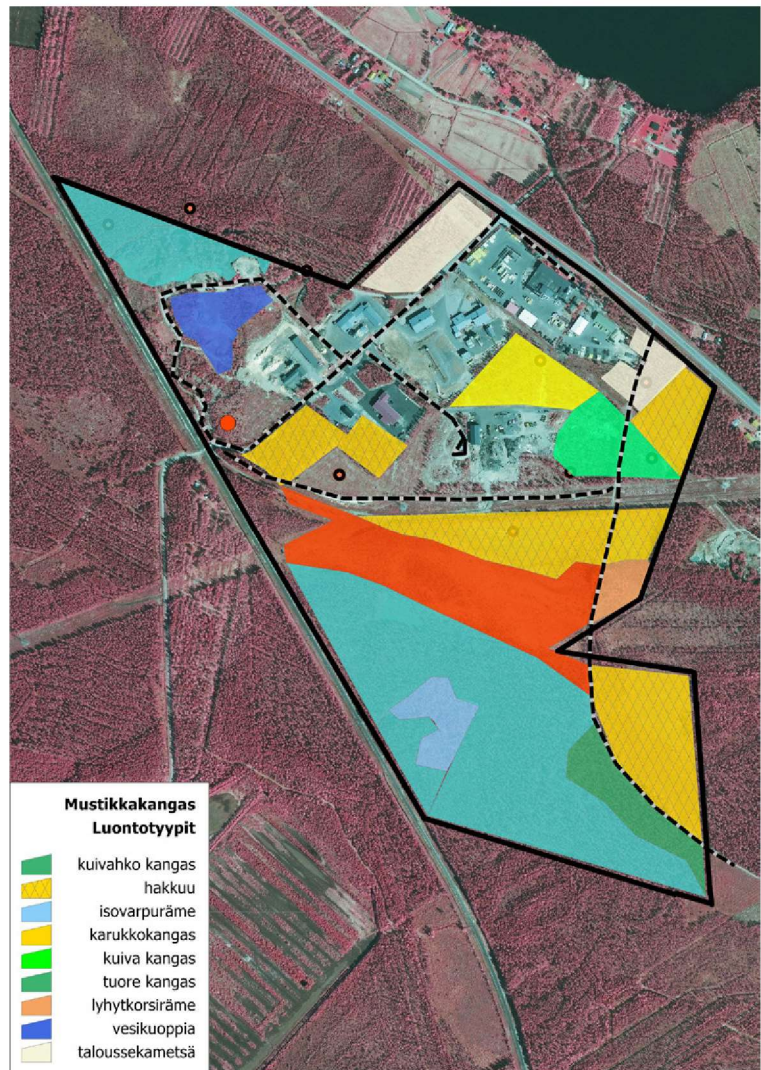
Alueelta ei ole aiempia kasvillisuus-tietoja. Uhanalaisia kasveja ei tunneta alueelta.

Välisuo on pohjoispuoleinen alue on pintamaalajiltaan hiekkamoreenia ja pohjamaalajiltaan hiekkaa. Välisuo on rahkaturvetta, alla hiekkamoreenia. Välisuo eteläpuoleiset kankaat ovat päältä ja pinnalta hiekkamoreenia. (GTK, Maankamara-palvelu 6.9.2015). Kuivimmat kankaat ovat hiekkapohjalla, teollisuusalueen keskellä.

Välisuo pohjoispuoleiset alueet ovat luonnoltaan muuttuneita, itse Välisuo on muuttunut itä- ja länsipäästään, mutta on keskiosiltaan luonnontilaisen kaltainen. Eteläosa on talousmetsiä.

Suuri osa alueesta on voimakkaasti muuttunutta rakennus-, varasto- ja liikennealueita eli ruderaattimaita. Niillä ei ole luonnonarvoja.

Luontoselvityksen maastotyöt tehtiin 11. ja 15. 8. 2015, samaan aikaan toisen taajama-alueen selvityksen kanssa. Ajankohta ei sopinut lintujen selvittämiseen.



Kartta 1. Aluerajaus ja luontotyytit. Punaisella merkitty Välisuo on lyhytkorsirämettä. Luontotyyppi arvioidaan vaarantuneeksi (VU).



Kuva 1. Alueen länsireunan varastoalue, ruderaattimaita. Vesikuopat kuvan vasemman reunan takana.



## Luontotyypit

Välisuon pohjoispuolella ei ole luonnontilaisia alueita. Keskiosissa on kulutuksessa jonkin verran muuntunutta ja hakattua karukkokangasta, jonka uhanalaisuusluokka luonnontilaisena on äärimmäisen uhanalainen (CR, Etelä-Suomi). Hiekkaisella karukkokankaalla kasvaa hietikkohanhempajua (*Salix repens* subsp. *arenaria*). Karukkokankaan muutoksesta kertovat lukuisat koivun (*Betula pendula*) taimet, jopa taimettunut harmaaleppä (*Alnus incana*).



Kuva 2. Taimettuva karukkokangas

Lounaisnurkassa on alava alue, jossa on kaivantoja ja vesikuoppia. Niiden alkuperästä ei ole tietoa. Ympäristö on joka tapauksessa kulunutta. Vetsille kuopille, tiheisiin luhtiin ja saraikkoihin ei sateisena kesänä ollut pääsyä. Pohjavesi on normaalistikin korkealla. Tällaiset tiheiköt tarjoavat monenlaisille eliöille suojaa.





*Kuva 3. Luhtainen vesikuoppa*

Luoteisnurkan tuore kangas on Mustikkakankaan nimen veroinen: mäntykangasta, jossa valtavarpu on mustikka. Viereiset vesikuopat ja metsäkortekorpi kertovat myös alueesta, jossa pohjavesi on korkealla. Maaperä on soramoreenia, joka sisältää myös vettä pidättävää ainesta.



*Kuva 4. Mustikkakankaan valtavarpu on mustikka.*



Muut Välisuon pohjoispuoleiset alueet ovat taloussekametsiä, pusikoita, puolukkavaltaista kuivahkoa kangasta, hakkuuaukkoja ja liikennealueita, joilla ei ole luonnonarvoja. Itse Välisuo on pääosin luonnontilainen tai luonnontilaisen kaltainen. Kyseessä on yhdistelmätyyppi, oligotrofinen lyhytkorsisäme (Eurolan 1995 ilmestyneen suotyypittelyn mukaan). Kenttäkerroksen valtalajeja ovat tupasluikka (*Trichophorum cespitosum*), rahkasara (*Carex pauciflora*) ja tupasvilla (*Eriophorum vaginatum*) sekä jokasuon- ja punarahkasammal (*Sphagnum angustifolium* ja *magellanicum*). Rämmeosilla kasvaa rahka- ja isovarpurämettä. Isovarpurämettä on myös reunaosissa eli kangasmetsien laiteilla.

Luontotyyppien uhanalaistarkastelussa oligotrofisten lyhytkorsisämeiden koko maan uhanalaisuusarvio on silmälläpidettävä, mutta keskiboreaalisella Etelä-Suomen alueella vaarantunut (VU). Utajärvi kuuluu tässä luokittelussa Etelä-Suomeen. Kyseessä on Pohjanmaa-Kainuu alueella varsin yleinen luontotyyppi, jonka pinta-ala on dramaattisesti vähentynyt sitten 1950-luvun pääosin ojitusten seurauksena. Koko maan alueella pinta-alan arvioidaan puolittuneen, Etelä-Suomen alueella on kolmannes jäljellä. Ympäröivien isovarpurämereunusten uhanalaisluokitus on silmälläpidettävä (NT).

Välisuon eteläpuoleinen kangasmetsä on pilarimäntyistä talousmetsää. Tyypiltään se on tuoretta kangasta, jossa valtavarpuuna on mustikka, tai korkeammilta kohdilta puolukkavaltaista kuivahkoa kangasmetsää. Reunat ovat Välisuon suuntaan isovarpurämettä, mutta kangasmetsissä on painumissa suopursu- ja juolukkavaltaisia soistumia. Karttaan merkitty laajempi soistuma on sekin isovarpurämettä.



Kuva 5. Välisuon oligotrofinen lyhytkorsisäme on luontotyyppien uhanalaistarkastelussa luokiteltu vaarantuneeksi (VU) keskiboreaalisella eli ns. Etelä-Suomen alueella. Välisuota on osin ojitettu, mutta se on yhä luonnontilaisen kaltainen. Kuva suon länsipäästä. – Vrt. kansikuva Keisarintieltä, itäpäästä.





*Kuva 6. Välisuon eteläpuolista kangasmetsää, Etualalla kangasmetsän soistuma (suopursua), taka-alalla vastavalossa kilottaa puolukka, ja tyypiltään metsä on kuivahkoa kangasta. Vasemmassa alanurkassa erottuu muutama mustikan vaalean vihreä varpu. Matalammilta osilta kangas on mustikkavaltaista tuoretta kangasmetsää.*



*Kuva 7. Välisuon eteläpuolisen kangasmetsän sisään jää laikku isovarpurämettä. Kuvassa suopursua, vaivaiskoivua (*Betula nana*), juolukkaa ja etualalla suon ja kivennäismaan reunassa usein viihtyvää virpapajua (*Salix aurita*). Isovarpurämeiden uhanalaisluokitus on silmälläpidettävä (NT).*



## ***Yhteenveto ja suosituksia***

Alueella ei ole luonnonsuojelulain tarkoittamia uhanalaisia luontotyyppejä eikä vesilaissa mainittuja suojeltavia kohteita. Alueelta ei havaittu metsälain tarkoittamia erityisen tärkeitä elinympäristöjä. Välisuon oligotrofinen lyhytkorsiräme on luontotyyppien uhanalaistarkastelussa vaarantunut (VU) luontotyyppi. Sen vesitalouden säilyttämiseen ennallaan tulee kiinnittää erityistä huomiota. Muuten suositukset koskevat alueen monimuotoisuuden parantamista.

Karukkokangas. Suositellaan että teollisuusalueen keskelle jäävää karukkokangasta hoidetaan avoimena, eli lehtipuutaimikko poistetaan ajoittain ja ylimääräinen roju siistitään. Luonnontilaisena karukkokangas on äärimmäisen uhanalainen luontotyyppi. Matalavarpuisena ja ruohotomana se sopii avaraan teollisuusmaisemaan, joten sillä on siis myös maisemallisia arvoja.

Vesikuopat. Suositellaan, että vesikuopat vesitetään uudelleen, soveltuvin osin. Kuoppien ympäristön voi jättää luhtaiseksi kosteikoksi, jolloin se tarjoaisi karussa ympäristössä monenlaista suojaa. Kuoppia ja ympäristöä ei suositella kuivattavaksi. Luhtaiset pohjavesivaikutteiset kuopat lisääisivät muuten karun alueen monimuotoisuutta.

Välisuon oligotrofinen lyhytkorsiräme. Suo on pääosin luonnontilaisen kaltainen, ja uhanalaisluokituksessa alueen luontotyypeistä uhanalaisin, vaarantunut (VU). Suositellaan, että alueen vesitaloutta ei heikennetä. Suolle voidaan ohjata myös teollisuusalueen puhtaita pintavesiä.

### **Lähteitä**

Eurola, S., Huttunen, A., Kukko-oja, K.: Suokasvillisuusopas. Oulanka reports 14, 1995.

Raunio, Anne; Schulman, Anna; Kontula, Tytti (toim.): Suomen luontotyyppien uhanalaisuus – Osa 2: Luontotyyppien kuvaukset. Suomen ympäristö 8, 2008.