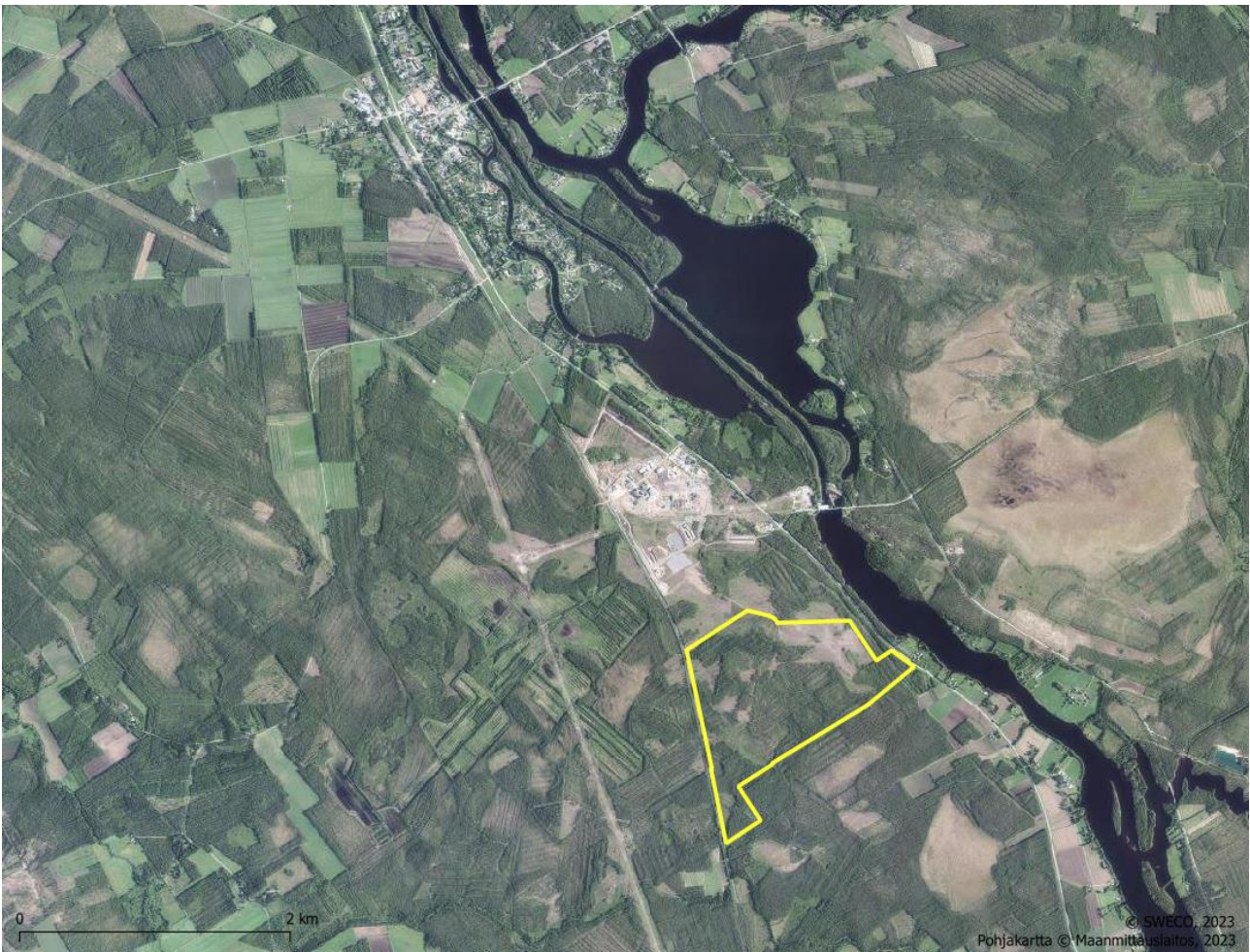


Osallistumis- ja arviointisuunnitelma

Mustikkakankaan asemakaavan laajennus suurteollisuutta varten



Utajärven Kunta



Päiväys
Tekijä

6.8.2024
Elina Marjakangas

Suunnitelmassa kerrotaan maankäyttö- ja rakennuslain 63 §:n mukaisesti, miten osallistuminen ja vuorovaikutus sekä kaavan vaikutusten arviointi tapahtuvat kaavaprosessissa.

Osallistumis- ja arviointisuunnitelmaan voidaan tehdä suunnittelun kuluessa tarkistuksia ja täydennyksiä.

Suunnittelualue

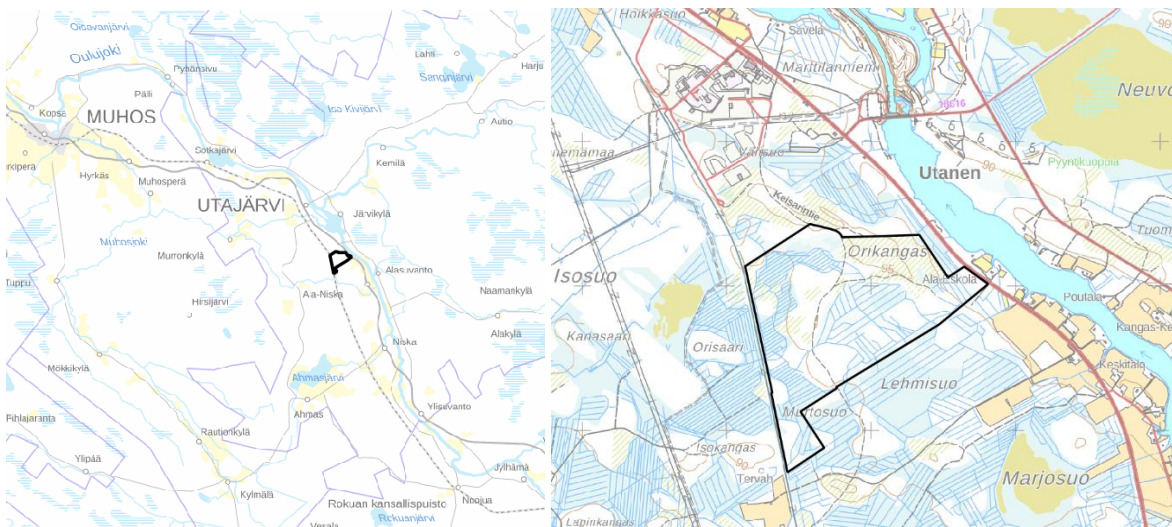
Mustikkakankaan alueelle suunnitellaan uutta suurteollista toimintaa. Alueelle laaditaan asemakaava perusselvityksineen. Lisäksi tarvitaan strateginen yleiskaavallinen tarkastelu. Kaavatyö on aloitettu Utajärven kunnan aloitteesta, ja valtuusto on päättänyt käynnistää kaavoituksen 25.4.2024 § 22.

Asemakaava-alueen alustava rajausta on esitetty kansilehdellä ja alla olevassa kuvassa.

Mustikkakangas on Utajärvellä sijaitseva teollisuusalue, jolla toimii useita yrityksiä kuten saha sekä puunjalostukseen, rakennusalaan ja energia-alaan erikoistuneita yrityksiä. Mustikkakankaan asemakaavaa laajennetaan nykyisen teollisuusalueen kaakkoispuolelle noin 136 hehtaarin suuruiselle alueelle uutta suurteollisuutta varten. Mustikkakankaan nykyinen teollisuusalue ja suunnittelualue sijaitsevat valtatie 22 ja Oulu-Kajaani ratayhteyden välisellä alueella. Nykyinen teollisuusalue sijaitsee noin 2-3 km etäisyydellä Utajärven kirkonkylästä ja suunnittelualue noin 3-4 km etäisyydellä Utajärven kirkonkylästä kaakon suuntaan.

Alue on tällä hetkellä ojitettua suota ja raivattua talousmetsää. Lähin asutus on Oulujokivarren asutusta valtatie 22 vastakkaisella puolella. Suunnittelualueen eteläosan kohdalla on kaksi asuttua pihapiiriä valtatie varressa, mutta pääosin suunnittelualueen kohdalla oleva Oulujoen ranta on rakentamaton Fortumin maa-alue. Utasen vesivoimalaitos ja Fingridin Utasen sähköasema sijaitsevat lähellä.

Asemakaavoitettava alue on kokonaan Utajärven kunnan omistuksessa.



Suunnittelualueen sijainti on esitetty vasemmanpuoleisessa kuvassa.

Oikealla tarkempi kartta, jossa asemakaava alustava rajausta mustalla viivalla. (© Maanmittauslaitoksen kartta-aineistot).

Suunnittelun tarkoitus ja tavoitteet

Utajärven kunnan ja mahdollisen hanketoimijan tavoitteena on kehittää suunnittelualueelle suurteollista toimintaa. Asemakaavan tarkoitus on mahdollistaa vihreän siirtymän hankkeiden toteutuminen eli vetyteollisuutta. Asemakaava laaditaan lähtökohtaisesti teollisuus- tai varastorakennusten alueeksi, jolle saa sijoittaa merkittävän, vaarallisia kemikaaleja valmistavan tai varastoivan laitoksen (kaavamerkintä T/kem). Asemakaava ohjaa alueen rakentamista ja siinä osoitetaan tulevan teollisuusalueen liittyminen ympäristöönsä.

Strateginen yleiskaavallinen tarkastelu laaditaan asemakaava-aineiston liitteeksi. Yleiskaavallisessa tarkastelussa uuteen teollisuusalueeseen liittyvät alueet suunnitellaan yleispiirteisesti. Tavoitteena on tutkia Mustikkakankaan teollisuusalueen laajennuksen liittyminen Utajärven yhdyskuntarakenteeseen, lähialueiden maankäyttö ja liittyminen, maisema-, kulttuuriympäristö-, luonto-, liikenne- ja rataliikenne sekä muiden reitistöjen yleiskaavallinen tarkastelu. Lisäksi laaditaan yleispiirteinen vaikutusten arviointi. Kaavan laadinnassa huomioidaan maakuntakaavan ohjausvaikutus, valtakunnalliset alueidenkäyttötavoitteet sekä yleis- ja asemakaavan sisältövaatimukset.

Suunnittelun lähtökohdat

Valtakunnalliset alueidenkäyttötavoitteet

Valtakunnalliset alueidenkäyttötavoitteet ovat osa maankäyttö- ja rakennuslain mukaista alueidenkäytön suunnittelujärjestelmää. Maankäyttö- ja rakennuslain (MRL 24 §) mukaan tavoitteet on otettava huomioon siten, että edistetään niiden toteuttamista maakunnan suunnittelussa ja muussa alueiden käytön suunnittelussa.

Valtioneuvosto on päättänyt valtakunnallisista alueidenkäyttötavoitteista vuonna 2000, ja tavoitteita on tarkistettu 2008. Alueidenkäyttötavoitteet on uudistettu, ja uudistetut tavoitteet tulivat voimaan 1.4.2018. Valtakunnalliset alueidenkäyttötavoitteet käsittelevät seuraavia kokonaisuuksia:

1. Toimivat yhdyskunnat ja kestävä liikkuminen
2. Tehokas liikennejärjestelmä
3. Terveellinen ja turvallinen elinympäristö
4. Elinvoimainen luonto- ja kulttuuriympäristö sekä luonnonvarat
5. Uusiutumiskykyinen energiahuolto

Tässä kaavatyössä tulee huomioida erityisesti seuraavat:

Tavoite 1:

Edistetään koko maan monikeskuksista, verkottuvaa ja hyviin yhteyksiin perustuvaa aluerakennetta, ja tuetaan eri alueiden elinvoimaa ja vahvuuksien hyödyntämistä. Luodaan edellytykset elinkeino- ja yritystoiminnan kehittämiseksi. Luodaan edellytykset vähähiiliseen ja resurssitehokkaalle yhdyskuntakehitykselle, joka tukeutuu ensisijaisesti olemassa olevaan rakenteeseen.

Tavoite 2:

Edistetään valtakunnallisen liikennejärjestelmän toimivuutta ja taloudellisuutta kehittämällä ensisijaisesti olemassa olevia liikenneyhteyksiä ja verkostoja.

Tavoite 3:

Ehkäistään melusta, tärinästä ja huonosta ilmanlaadusta aiheutuvia ympäristö- ja terveyshaittoja. Haitallisia terveysvaikutuksia tai onnettomuusriskejä aiheuttavien toimintojen ja vaikutuksille herkkien toimintojen välille jätetään riittävän suuri etäisyys tai riskit hallitaan muulla tavoin. Suuronnettomuusvaaraa aiheuttavat laitokset, kemikaaliratapihat ja vaarallisten aineiden kuljetusten järjestelyratapihat sijoitetaan riittävän etäälle asuinalueista, yleisten toimintojen alueista ja luonnon kannalta herkistä alueista.

Tavoite 4:

Huolehditaan valtakunnallisesti arvokkaiden kulttuuriympäristöjen ja luonnonperinnön arvojen turvaamisesta. Edistetään luonnon monimuotoisuuden kannalta arvokkaiden alueiden ja ekologisten yhteyksien säilymistä. Luodaan edellytykset bio- ja kiertotaloudelle sekä edistetään luonnonvarojen kestävää hyödyntämistä.

Tavoite 5:

Varaudutaan uusiutuvan energian tuotannon ja sen edellyttämien logististen ratkaisujen tarpeisiin.

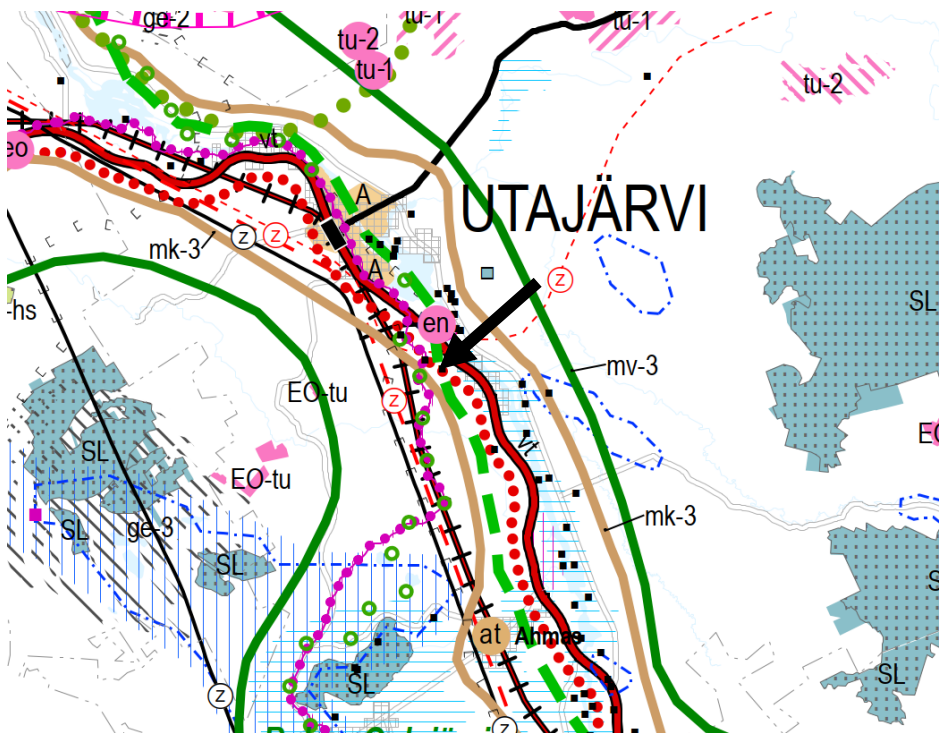
Maakuntakaava

Alueella on voimassa viime vuosina kolmessa vaiheessa uudistettu Pohjois-Pohjanmaan maakuntakaava, joka on otettava huomioon yleiskaavallisessa tarkastelussa sekä laadittaessa asemakaavaa.

1. vaihemaakuntakaava on hyväksytty maakuntavaltuustossa 2.12.2013, vahvistettu ympäristöministeriössä ja tullut lainvoimaiseksi 2017.




2. vaihemaakuntakaava on hyväksytty maakuntavaltuustossa 7.12.2016 ja saanut lainvoiman 2.2.2017.

3. vaihemaakuntakaava on hyväksytty maakuntavaltuustossa 11.6.2018 ja määrätty tulemaan voimaan ilman lainvoimaa maakuntahallituksessa maankäyttö- ja rakennuslain 201 §:n nojalla 5.11.2018. Korkein hallinto-oikeus (KHO) on 17.1.2022 antamallaan päätöksellä hylännyt vaihemaakuntakaavan hyväksymistä koskevat valitukset ja 3. vaihemaakuntakaava on saanut lainvoiman.



Ote oikeusvaikutuksettomasta maakuntakaavayhdistelmästä (© Pohjois-Pohjanmaan liitto 18.1.2022). Maakuntakaavakartan päälle on lisätty suunnittelualueen sijaintia osoittava musta nuoli.

Maakuntakaavassa alueelle tai sen lähialueelle on osoitettu seuraavat merkinnät:

	Maaseudun kehittämisen kohdealue mk-3, Oulujokilaakso.
	Matkailun vetovoima-alue / Matkailun ja virkistysalueen kehittämisen kohdealue. mv-3, Rokua–Oulujärvi.
	Pääsähköjohdon yhteistarve.

Merkinnällä on osoitettu sähköverkon pitkän aikavälin kehittämistarpeet sekä kaavan laatimisvaiheessa toteutumiseltaan epävarmojen tuulivoima-alueiden sähkösiirtoyhteydet.



Viheryhteystarve.

Merkinnällä osoitetaan kaupunkiseutujen ja jokilaaksovyöhykkeiden sisäisiä ja niitä yhdistäviä tavoitteellisia ulkoilun runkoreittejä ja niihin liittyviä pienialaisia virkistysalueita. Merkintään sisältyy sekä olemassa olevia että kehitettäviä ulkoilu-, pyöräily-, melonta- ym. reittejä.

Suunnittelumääräys: Yksityiskohtaisemmalla suunnittelulla tulee turvata virkistysalueiden ja -reittien seudullinen jatkuvuus ja kehittäminen sekä liittyminen virkistyskeskuksiin, suojelualueisiin ja kulttuuriympäristöihin.



Maakunnallisesti arvokas maisema-alue.

Merkinnällä osoitetaan maakunnallisesti arvokkaat maisema-alueet (Pohjois-Pohjanmaan päivitysinventointi 2013-2015).



Muinaismuistokohde.



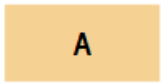
Valtakunnallisesti arvokas rakennettu kulttuuriympäristö. Keisarintie.

Merkinnällä osoitetaan valtioneuvoston päätöksen mukaiset valtakunnallisesti merkittävät rakennetut kulttuuriympäristöt (RKY 2009).



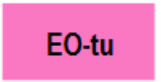
Tärkeä ulkoilu- tai retkeilyreitti.

Merkinnällä osoitetaan ylimaakunnallisia ulkoilu- ja retkeilyreittejä.



Taajamatoimintojen alue.

Merkinnällä osoitetaan asumisen, palvelujen, teollisuus- ja muiden työpaikka-alueiden ym. taajamatoimintojen sijoittumisalue ja laajentumisalueita.



Turvetuotantoalue.

Merkinnällä osoitetaan turvetuotantoalueita, joilla on turpeen ottotoimintaa tai joilla on voimassa oleva ympäristölupa turvetuotantoa varten.



Energiahuollon alue.

Merkinnällä osoitetaan maakunnan energiahuollon kannalta tärkeät voimalat ja suurmuuntamoiden alueet.



Merkittävästi parannettava valtatie (vt).


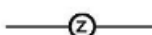
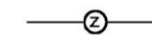
Merkinnällä osoitetaan huomattavaa tien parantamista, joka on verrattavissa tien uustai laajennusinvestointeihin.

Suunnittelumääräys: Yksityiskohtaisemmassa suunnittelussa on pyrittävä edistämään kevyen liikenteen väylien totuttamista erityisesti taajamien, kyläkeskusten ja koulujen läheisyydessä.

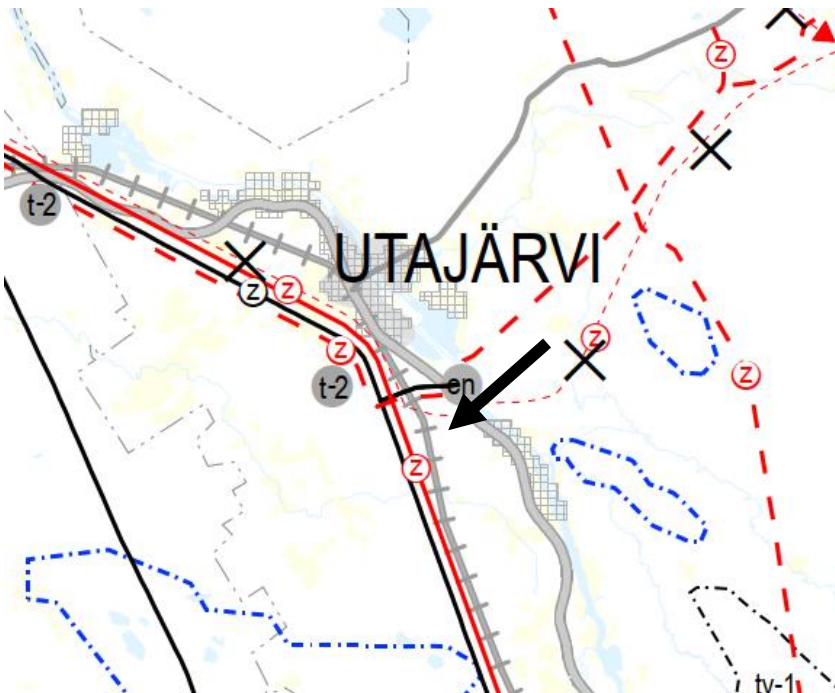


Merkittävästi parannettava nopean henkilöliikenteen ja raskaan tavaraliikenteen päärata.

Suunnittelumääräys: Yksityiskohtaisemmassa suunnittelussa on varauduttava nopean henkilöjunaliikenteen ja raskaan tavaraliikenteen edellyttämän radan rakenteen ja turvallisuuden parantamiseen, mm. tasoristeysten poistamiseen sekä kaksoisraiteeseen.

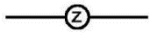



-  Kevyen liikenteen yhteystarve.
-  Pääsähköjohto 400 kV JA 220 kV.
-  Pääsähköjohto 110 kV (1. ja 3.vmkk)

Lisäksi 11.10.2021 on tullut vireille Pohjois-Pohjanmaan energia- ja ilmastovaihemaakuntakaavan laatiminen. Kaavan valmisteluvaiheen kuulemisaineisto käsiteltiin maakuntavaltuustossa 21.6.2022 ja aineisto on ollut nähtävillä 8.8.-23.9.2022 välisenä aikana. Kaavan ehdotusvaiheen kuuleminen ja hyväksyminen on ohjelmoitu vuodelle 2024.



Karttaote vireillä olevan Pohjois-Pohjanmaan energia- ja ilmastovaihemaakuntakaavan viranomaisehdotusvaiheen luonnoskartasta (© Pohjois-Pohjanmaan liitto 19.12.2023). Maakuntakaavakartan päälle on lisätty suunnittelualueen sijaintia osoittava musta nuoli.

Kaavaluonnoksessa suunnittelualueelle tai sen läheisyyteen on osoitettu seuraavat merkinnät:

-  **Pääsähköjohto 400 kV ja 220 kV.**
-  **Uusi pääsähköjohto 400 kV.**
-  **OHJEELLINEN PÄÄSÄHKÖJOHTO 400 kV.**
-  **Teollisuus- ja varastoalue, t-2.**
Merkinnällä osoitetaan vähintään seudullista merkitystä omaavia, lähinnä perinteisen teollisuuden tuotanto- ja varastoalueita, jotka eivät sisälly taajamatoimintojen aluevaraukseen ja jotka halutaan turvata muulta maankäytöltä. Lisämerkinnällä -1 osoitetaan seudullisesti merkittävien biojalostamojen alueet. Lisämerkinnällä -2 osoitetaan seudullisesti merkittävien uusiutuvan

energiantuotannon jatkojalostuksen edellyttämien kemiallisten prosessien tuotantolaitosten alueet.

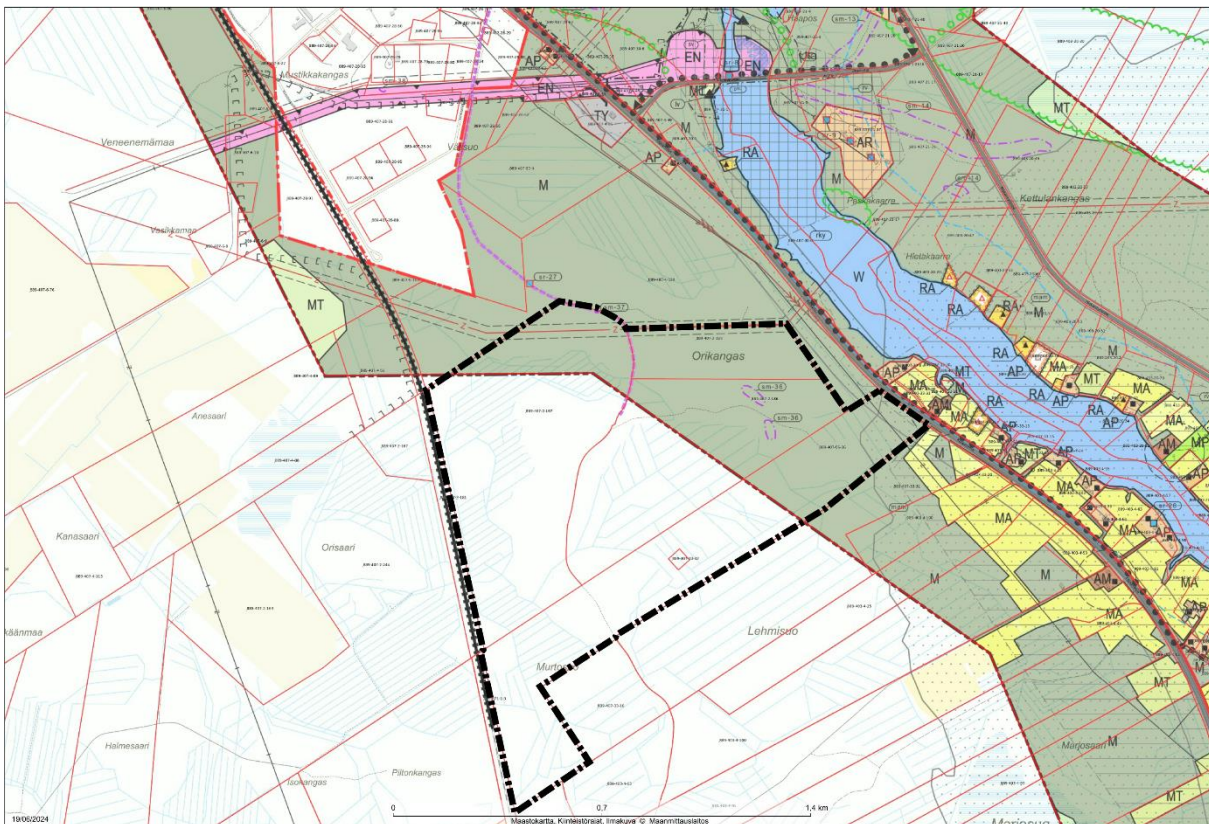
Suunnittelumääräys: Biojalostamon ja uusiutuvan energiantuotannon jatkojalostuksen edellyttämien kemiallisten prosessien tuotantolaitoksen alueen toimintojen suunnittelussa tulee ottaa huomioon lähiasutukselle aiheutuvat onnettomuus- ja päästöriskit ja pyrkiä ratkaisuihin, joissa riskit jäävät lieviksi. Vaarallisten kemikaalien laajamittaista teollista käsittelyä ja varastointia saa harjoittaa vain Turvallisuus- ja kemikaaliviraston luvalla.

Yleiskaava

Osalla alueesta on voimassa vuonna 2017 hyväksytty kirkonkylä-Vaala osayleiskaava.

Kirkonkylä-Vaala osayleiskaavaan sisältyvät alueet sijoittuvat valtatie varteen ja ne on merkitty maa- ja metsätalousalueiksi (M). Suunnittelualueen laidalla on merkintä ohjeellisesta uudesta sähkölinjasta (110 kV tai 400 kV). Lisäksi valtatie läheisyyteen on merkitty sähkölinja ja tieliikenteen teoreettinen melualue 55 dBA. Yleiskaavaan on merkitty myös suunnittelualueen kautta kulkeva historiallinen Keisarintie, jonka linjaus ja suhde ympäristöön on säilytettävä. Lisäksi yleiskaavaan on merkitty kiinteitä muinaisjäännöksiä osoittavia kohteita (sm-36 Orikangas 1 ja sm-37 Orikangas 2). Muita yleiskaavamerkintöjä ei suunnittelualueelle kohdistu.

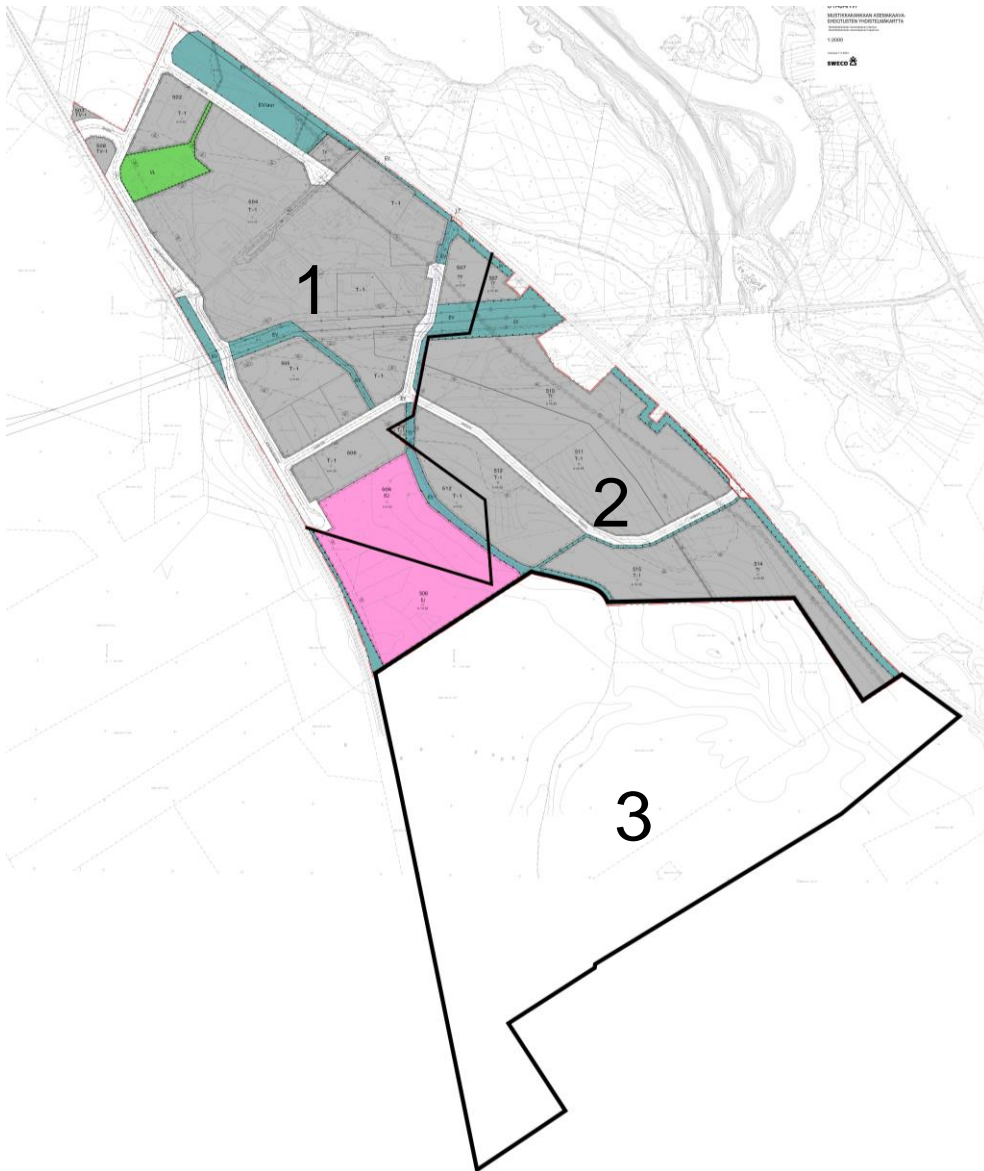
Nykyinen Mustikkakankaan teollisuusalue on pääosin osoitettu Kirkonkylä-Vaala osayleiskaavassa merkinnällä ak olevaksi asemakaava-alueeksi laajennuksineen.



Ote Kirkonkylä-Vaala osayleiskaavasta. Suunnittelualueen alustava rajaus on lisätty kaavakartan päälle mustalla rajauksella.

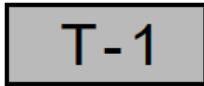
Asemakaava

Mustikkakankaan voimassa oleva asemakaava on hyväksytty vuonna 2021, eikä se aivan ulotu suurteollisuutta varten asemakaavoitettavaan suunnittelualueeseen. Mustikkakankaan asemakaavaa päivitetään ja laajennetaan kuitenkin parhaillaan kahtena vireillä olevana asemakaavahankkeena. Molemmat asemakaavat ovat tulleet vireille vuonna 2023 ja olleet ehdotuksena nähtävillä 30.05.2024-01.07.2024. Tavoiteaikataulun mukaan asemakaavojen hyväksymiskäsittely on elokuussa 2024. Nyt laadittava Mustikkakankaan suurteollisuuden asemakaava-alue (nk. Mustikkakangas 3) rajautuu ja jatkaa suoraan vireillä olevaa Mustikkakankaan asemakaavan laajennusaluetta.



Ote vireillä olevien Mustikkakankaan asemakaavaehdotusten yhdistelmäkartasta (7.5.2024). Numerolla 1 on esitetty voimassa oleva Mustikkakankaan asemakaava-alue, jota päivitetään. Numerolla 2 on esitetty Mustikkakankaan asemakaavan vireillä oleva laajennus ja numerolla 3 Mustikkakankaan asemakaavan laajennusalue suurteollisuutta varten.

Mustikkakankaan asemakaavassa teollisuuden korttelialueet on merkitty laajoina katualueisiin, rautatien alueeseen ja suojaviheralueisiin rajautuvina kokonaisuuksina ja tonttijako on ohjeellinen. Asemakaavan korttelialueilla on käytetty pääosin seuraavia käyttötarkoituserkintöjä:



Teollisuus- ja varastorakennusten korttelialue.

Alueelle saa sijoittaa myös toimintaan liittyviä liiketiloja. Liike- ja myymälätilojen osuus saa olla enintään 20 % tontin rakennusoikeudesta. T-1 alueella kiertotaloutta tukevat toiminnot ovat mahdollisia.



Teollisuusrakennusten korttelialue, jolla ympäristö asettaa toiminnan laadulle erityisiä vaatimuksia.



Jätteenkäsittelyalue.

Asemakaava-alueen läpi kulkeva Keisarintien historiallinen tielinjaus sijoittuu katu- ja suojaviheralueille. Asemakaavaan on määritetty myös laskennalliseen tärinäselvitykseen perustuva tärinäalue, ohjeelliset hulevesialtaiden alueet ja voimajohtoalue.

Rakennusjärjestys ja pohjakartta

Alueelle on laadittu uusi MRL 54 a § mukainen asemakaavan pohjakartta.

Utajärven kunnassa on voimassa vuonna 2005 hyväksytty rakennusjärjestys, jonka uudistaminen on vireillä.

Utajärven liikenneverkkoselvitys

Utajärven liikenneverkkoselvitys on valmistunut 16.9.2022 (Ramboll). Selvitys on liikenneverkollinen, yleiskaavatasoinen tarkastelu, jota on hyödynnetty myös Mustikkakankaan asemakaavoituksen taustaselvityksenä. Liikenneverkkoselvitys on tehty kevään ja kesän 2022 aikana Pohjois-Pohjanmaan ELY-keskuksen ja Utajärven kunnan toimeksiannosta.

Kuntastrategia

Utajärven kuntastrategia 2021–2025 on koko valtuustokauden kattava suunnitelma, jossa valtuusto päättää toiminnan ja talouden pitkän aikavälin tavoitteista sekä toimenpiteistä. Utajärven kunnan strateginen painopiste on yhdessä tehtävä elinvoimainen Utajärvi, joka tehdään hyvinvointityön ja elinkeinoelämän yhteistyönä. Tavoitteena on tehdä kasvua. Työpaikkoja pyritään lisäämään mm. yrityspuiston toimintaa kehittämällä ja vahvistamalla, maanhankinnalla strategisesti tärkeiltä alueilta ja kaavoitushankkeita priorisoimalla.

Vaikutusten arviointi

Kaavaa laadittaessa selvitetään tarpeellisessa määrin suunnitelman ja tarkasteltavien vaihtoehtojen toteuttamisen ympäristövaikutukset, mukaan lukien yhdyskuntataloudelliset, sosiaaliset, kulttuuriset ja muut vaikutukset. Selvitykset tehdään koko siltä alueelta, jolla kaavalla voidaan arvioida olevan olennaisia vaikutuksia. Kaavan vaikutukset arvioidaan osana kaavaprosessia maankäyttö- ja rakennuslain ja –asetuksen mukaisesti (MRL 9 §, MRA 1 §):

- 1) ihmisten elinoloihin ja elinympäristöön
- 2) maa- ja kallioperään, veteen, ilmaan ja ilmastoon
- 3) kasvi- ja eläinlajeihin, luonnon monimuotoisuuteen ja luonnonvaroihin
- 4) alue- ja yhdyskuntarakenteeseen, yhdyskunta- ja energiatalouteen sekä liikenteeseen
- 5) kyläkuvaan, maisemaan, kulttuuriperintöön ja rakennettuun ympäristöön
- 6) elinkeinoelämän toimivan kilpailun kehittymiseen

Kaavan vaikutuksia selvitettäessä otetaan huomioon kaavan tehtävä ja tarkoitus. Vaikutusten selvittäminen perustuu suunnittelualueelta käytössä oleviin perustietoihin ja selvityksiin, tätä asemakaavoitusta varten laadittaviin selvityksiin, maastokäynteihin, osallisilta saataviin lähtötietoihin (asukkaat ja maanomistajat) sekä viranomaisten lausuntoihin ja osallisten jättämiin huomautuksiin. Vaikutuksia voidaan arvioida kaavatyon edetessä yhteistyössä niiden viranomaisten kanssa, joiden toimialaa kysymykset koskevat.

Osalliset

Maankäyttö- ja rakennuslain 62 §:n mukaan kaavoitukseen osallisia ovat alueen maanomistajat ja ne, joiden asumiseen, työntekoon tai muihin oloihin kaava saattaa huomattavasti vaikuttaa. Lisäksi osallisia ovat viranomaiset ja yhteisöt, joiden toimialaa suunnittelussa käsitellään. Osallisilla on mahdollisuus osallistua kaavan valmisteluun, arvioida kaavan vaikutuksia, ja lausua kirjallisesti tai suullisesti mielipiteensä asiasta. Tässä kaavahankkeessa keskeisiä osallisia ovat:

- Alueen ja lähialueen maanomistajat
- Lähialueen asukkaat, jota suunnittelu koskee
- Alueen ja lähialueen yritykset, yhdistykset ja yhteisöt
- Kunnan toimielimet ja viranhaltijat, joiden toimialaa asia koskee
- Naapurikunnat (Muhos ja Vaala)
- Pohjois-Pohjanmaan ELY-keskus
- Pohjois-Pohjanmaan liitto
- Väylävirasto
- Pohjois-Pohjanmaan museo
- Museovirasto
- Turvallisuus- ja kemikaalivirasto Tukes
- Pohjois-Pohjanmaan pelastuslaitos
- Oulunkaaren ympäristöpalvelut
- Fingrid Oyj
- Oulun Seudun Sähkö
- Fortum Oyj
- Alueen vesi-, jätevesi- ja teleliikenneyhtiöt

Alustava aikataulu ja osallistuminen

<p>5-9 / 2024</p>	<p>Aloitusvaihe</p> <p>Laaditaan aluksi seuraavat selvitykset ja tarkastelut maastokaudella 2024:</p> <ul style="list-style-type: none"> • kaavarunkotasoinen strateginen yleiskaavallinen tarkastelu • arkeologinen inventointi • luontoselvitykset: kasvillisuus ja luontotyypit, pesimälinnusto, viitasammakot <p>Lisäksi kootaan olevat tiedot liikenteestä, maisema- ja kulttuuriympäristön arvoista sekä kunnallisteknisistä verkostoista.</p> <p>Kaavatyö kuulutetaan vireille ja osallistumis- ja arviointisuunnitelma (OAS) asetetaan nähtäville 30 vuorokauden ajaksi (MRL 63 § ja 64 §). OAS:n riittävydestä on mahdollista jättää kirjallinen mielipide (suunnittelun tavoitteet, osallistumisjärjestelyt ja vaikutusten arviointi). OAS:aa voidaan tarkistaa ja päivittää suunnitteluprosessin aikana kaavan eri kuulemisvaiheissa.</p> <p>Järjestetään 1. viranomaisneuvottelu (MRL 66 §): OAS, suunniteltujen selvitysten riittävyys, kaavan tavoitteet.</p> <p>Täydennetään selvityksiä tarpeen mukaan seuraavilla selvityksillä:</p> <ul style="list-style-type: none"> • hulevesiselvitys • prosessiveden ottoselvitys • suuronnettomuus selvitys • liikenneverkon yleispiirteinen suunnitelma • tie- ja rataliikenteen meluselvitys • radan tärinämittaus
<p>9-12 / 2024</p>	<p>Valmisteluvaihe</p> <p>Laaditaan kaavaluonnos kaavamerkintöineen ja -määräyksineen sekä kaavaselostus, joka sisältää alustavan vaikutusten arvioinnin.</p> <p>Kaavaluonnos ja muu valmisteluaineisto asetetaan julkisesti nähtäville vähintään 30 vuorokauden ajaksi valmisteluvaiheen kuulemista varten (MRL 62 §, MRL 30 §).</p> <p>Osalliset voivat jättää vapaamuotoisia mielipiteitä kaavaluonnoksesta kirjallisesti tai sähköpostitse nähtävilläoloajan kuluessa. Keskeisiltä viranomaisilta pyydetään lausunnot.</p> <p>Mahdollisesta keskustelu- ja vuorovaikutustilaisuudesta tiedotetaan erikseen.</p> <p>Luonnoksesta saatuihin mielipiteisiin ja lausuntoihin laaditaan vastineet, jotka kunta käsittelee.</p>
<p>1-4 / 2025</p>	<p>Ehdotusvaihe</p> <p>Tarvittaessa järjestetään 2. viranomaisneuvottelu kaavaehdotusvaiheessa.</p> <p>Kaava-aineisto muokataan kaavaehdotukseksi, joka asetetaan nähtäville vähintään 30 vuorokauden ajaksi (MRL 65 § ja MRA 27 §) ja siitä pyydetään tarvittavat viranomaislausunnot.</p> <p>Osalliset voivat jättää kirjallisia muistutuksia kaavaehdotuksesta nähtävilläoloajan kuluessa.</p> <p>Mahdollisesta keskustelu- ja vuorovaikutustilaisuudesta tiedotetaan erikseen.</p>

	Ehdotuksesta saatuihin lausuntoihin ja muistutuksiin laaditaan vastineet, jotka kunta käsittelee.
5-6 / 2025	<p>Hyväksyminen</p> <p>Kaavan tarkistaminen / täydentäminen hyväksymiskäsittelyyn. Tarvittaessa järjestetään viranomaisneuvottelu kaavaehdotuksen nähtävilläolon jälkeen. Jos oleellisia muutoksia kaavaan ei tule, kaavaehdotus saatetaan kunnan hyväksymiskäsittelyyn.</p> <p>Utajärven kunnanhallitus päättää kaavaehdotuksen esittämisestä kunnanvaltuuston hyväksyttäväksi. Kaavan hyväksymisestä ilmoitetaan MRL 67 § ja MRA 94 § mukaan.</p> <p>Valtuuston hyväksymispäätöksestä on 30 päivän valitusaika Pohjois-Suomen hallinto-oikeuteen. Jos kaavan hyväksymispäätöksestä ei valiteta, valtuuston päätös saa lainvoiman ja kaava kuulutetaan voimaan.</p>

Kaavoitusta koskevat ilmoitukset julkaistaan kunnan internetsivuilla osoitteessa www.utajarvi.fi ja paikallislehti Tervareitissä.

Virallisissa kuulemisvaiheissa kaava-aineistot ovat julkisesti nähtävillä Utajärven kirjastossa (Anttilantie 13, Utajärvi) ja kunnan internetsivuilla www.utajarvi.fi kuulutukset ja ilmoitukset -osiossa.

Nähtävilläolojen aikana osallisilla on mahdollisuus lausua mielipiteensä kirjallisesti osoitteeseen Utajärven kunta/Kunnanhallitus, Vanhatie 1, PL 18, 91600 Utajärvi tai sähköpostiin kirjaamo@utajarvi.fi. Aihe: Mustikkakankaan asemakaavan laajennus.

Yhteystiedot

Asemakaava tehdään konsulttityönä Sweco Finland Oy:ssä. Kaavoitusta ohjaavat Utajärven kunnan kaavoituksesta vastaavat viranhaltijat.

Utajärven kunta

Elinympäristöjohtaja Petri Leskinen
 puh. 050 387 1973
petri.leskinen@utajarvi.fi

Rakennustarkastaja Janne Heikkinen
 puh. 040 831 6068
janne.heikkinen@utajarvi.fi

Kaavaa laativa konsultti

Sweco Finland Oy
 Kaavoitusarkkitehti Elina Marjakangas
elina.marjakangas@sweco.fi