

Skarta Energy Oy

# UTAJÄRVEN ISOSUON PESIMÄLINNUSTON KARTOITUS

31.5.2024

**Skarta Energy Oy**

Julia Lineri

**Envineer Oy**

Joonatan Lohi

[etunimi.sukunimi@envineer.fi](mailto:etunimi.sukunimi@envineer.fi)

[www.envineer.fi](http://www.envineer.fi)

Y-tunnus: 2850396-1

Projektinnumero: 12228



# 1 JOHDANTO

Tämä pesimälinnuston kartoitus on tehty Utajärvellä sijaitsevan Isosuon aurinkovoimahanketta varten. Kohteena oli hankealue (Kuva 1). Hanketta toteuttaa Skarta Energy Oy ja hanke on rakenteilla.

Selvityksen maastotyön ja raportoinnin suoritti Joonatan Lohi (FM maantiede) Envineer Oy:stä.

## 2 MENETELMÄT

Pesimälinnustaselvitys tehtiin maalinnuston sovellettuna kartoituslaskentana linnustonseurannan havainnointiohjetta (Koskimies & Väisänen, 1988) soveltaen. Selvitysalue kattoi koko hankealueen, ja lisäksi selvityksessä kartoitettiin hankealueen ympäröimä Isosuon entinen turvetuotantoalue (Kuva 1). Kartoituslaskennassa selvitysalue kierrettiin kertaalleen läpi merkiten ylös kaikki lajihavainnot. Selvityksessä kiinnitettiin erityistä huomiota suojelullisesti huomionarvoisiin lajeihin (EU:n lintudirektiivin liitteen I lajit, kansallisesti tai alueellisesti uhanalaiset ja silmälläpidettävät lajit sekä Suomen erityisvastuulajit). Huomionarvoisista lajihavainnoista kirjattiin lisäksi tarkka havaintopaikka. Selvityksen perusteella arvioitiin kunkin lajin parimäärä hankealueella.

Pesimälinnuston kartoituslaskenta suoritettiin varhain aamusta 27.5.2024 kello 3.00–6.45 välisenä aikana. Sääolosuhteet olivat tuolloin hyvät (Taulukko 1) ja linnut olivat aktiivisesti äänessä, joten alueen pesimälinnusto saatiin kattavasti kartoitettua. Koskimiehen ja Väisänen (1988) ohjeen mukaan kartoituslaskenta tulisi suorittaa viimeistään kello 10 mennessä. Pesimälinnustoa havainnoitiin myös 13.5.2024 viitasammakkokartoituksen yhteydessä (maastotyö Tuomas Väyrynen), josta saadut havainnot tukivat ja täydensivät kartoituslaskennan tuloksia. Kartoituslaskennassa saatiin runsaasti havaintoja myös hankealueen ulkopuolelta sen lähiympäristöstä.

*Taulukko 1. Linnuston kartoituslaskennan säätiedot.*

Pvm.	Klo	Lämpötila °C	Pilvisuus	Tuuli
27.5.2024	3.00–6.45	12–18	1/8	etelä, 3 m/s

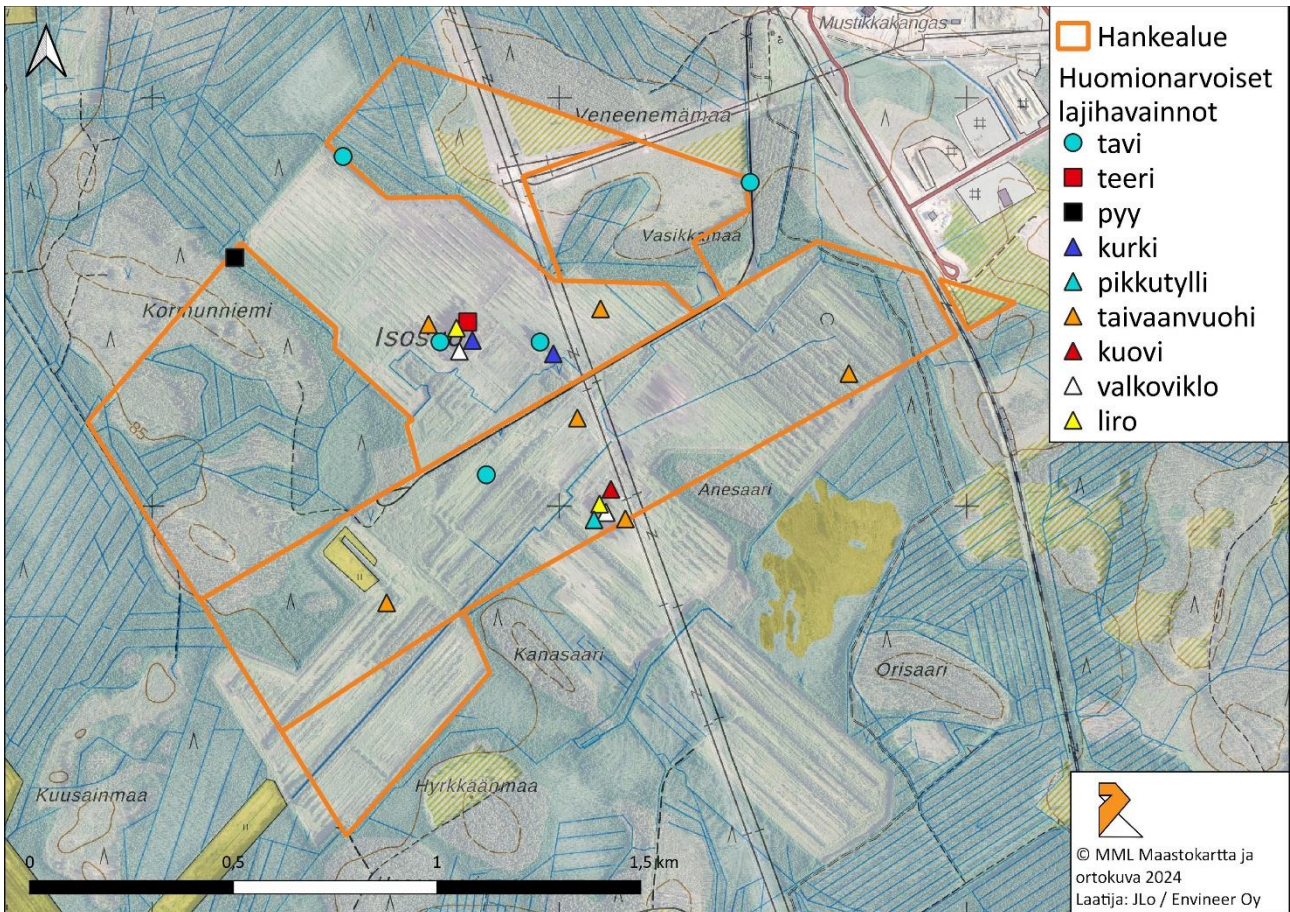
## 3 TULOKSET

Pesimälinnuston selvityksissä havaittiin yhteensä 41 lintulajia, joista 26 havaittiin hankealueelta. Havaituista lajeista 1 on erittäin uhanalainen (EN), 3 vaarantuneita (VU) ja 9 silmälläpidettäviä (NT). Alueellisesti uhanalaisia lajeja ei havaittu. Lisäksi lajeista 6 on EU:n lintudirektiivin liitteen I lajeja ja 8 Suomen kansainvälisiä vastuulajeja. Kaikki havainnot on esitetty taulukossa (Taulukko 2).

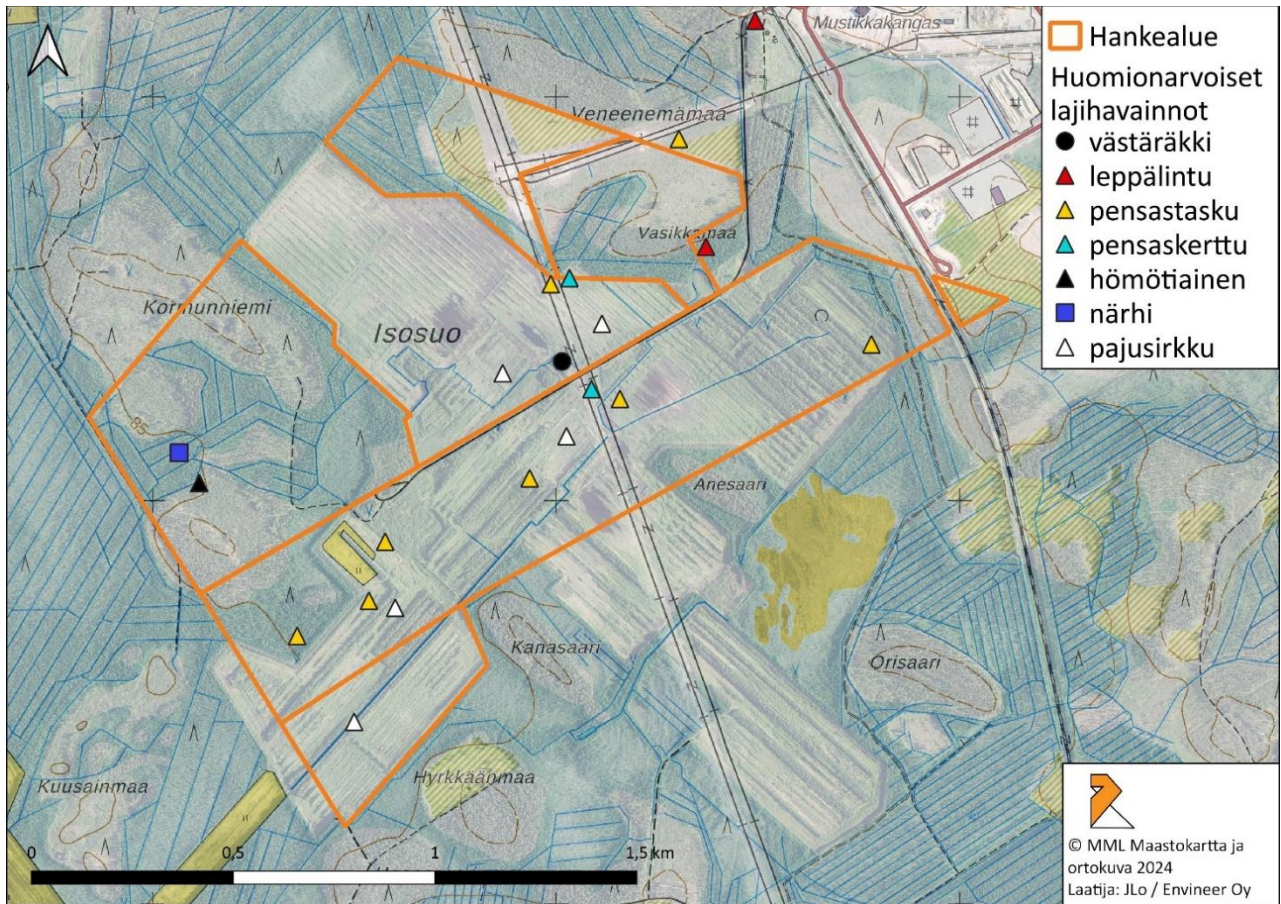
Taulukko 2. Selvityksissä havaitut lajit, niiden suojelustatus, kartoituslaskennan havaintomäärä (suluissa havaintomäärä viitasammakkokartoituksessa 13.5.) sekä hankealueen parimääräarvio. Uhanalaisuus Suomessa 2019 (Hyvärinen ym. 2019): LC = elinvoimainen, NT = silmälläpidettävä, VU = vaarantunut, EN = erittäin uhanalainen. liite I = EU:n lintudirektiivin liitteen I laji (Mäkelä & Salo 2023). v = Suomen kansainvälinen vastuulaji. Ä = laulava/ soidinääntelevä, ä = muuten ääntelevä, k = koiras, n = naaras.

Laji	Tieteellinen nimi	Suojelustatus	Määrä	Kommentti	Hankealueen parimääräarvio
laulujoutsen	<i>Cygnus cygnus</i>	LC, liite I, v	1	ä, ei alueella	0
tavi	<i>Anas crecca</i>	LC, v	11 (25)	parvena Isosuon vesialtailla, lisäksi muutama yksittäishavainto	0–3
sinisorsa	<i>Anas platyrhynchos</i>	LC	(1)	k	0–1
teeri	<i>Tetrao tetrix</i>	LC, liite I, v	2	soidinääntä sekä Isosuolla että kauempana lännessä	ei pesimähav.
pyy	<i>Tetrastes bonasia</i>	VU, liite I	1	Ä, myös jätöksiä	1
kurki	<i>Grus grus</i>	LC, liite I	4 (2)	kartoituslaskennassa 2 ä kaukana lännessä	0 (pesii mahd. Isosuolla)
pikkutylli	<i>Charadrius dubius</i>	NT	1	ä	0–1
taivaanvuohi	<i>Gallinago gallinago</i>	NT	6 (3)	Ä	3–4
kuovi	<i>Numenius arquata</i>	NT, v	1	Ä	0–1
valkoviklo	<i>Tringa nebularia</i>	NT, v	1 (3)	1 Ä	1
liro	<i>Tringa glareola</i>	NT, liite I, v	4 (2)	2 Ä	1–2
pikkulokki	<i>Hydrocoloeus minutus</i>	LC, liite I, v	1	ohilento	0
sepelkyyhky	<i>Columba palumbus</i>	LC	1	Ä	1
käki	<i>Cuculus canorus</i>	LC	3	Ä	0–1
metsäkirvinen	<i>Anthus trivialis</i>	LC	7	Ä	5
keltavästäräkki	<i>Motacilla flava</i>	LC	3	1 Ä	0–1
västäräkki	<i>Motacilla alba</i>	NT	1		0–1
rautiainen	<i>Prunella modularis</i>	LC	1	Ä	0
punarinta	<i>Erithacus rubecula</i>	LC	3	Ä	3
leppälintu	<i>Phoenicurus phoenicurus</i>	LC, v	2	Ä	0
pensastasku	<i>Saxicola rubetra</i>	VU	8 (3)	Ä	6–7
punakylkirastas	<i>Turdus iliacus</i>	LC	5	4 Ä	1–2
räkättirastas	<i>Turdus pilaris</i>	LC	1	ä	0
laulurastas	<i>Turdus philomelos</i>	LC	3	2 Ä	1–2
hernekerttu	<i>Sylvia curruca</i>	LC	6	Ä	4
pensaskerttu	<i>Sylvia communis</i>	NT	1	Ä	1
pajulintu	<i>Phylloscopus trochilus</i>	LC	28	Ä	16
tiltalti	<i>Phylloscopus collybita</i>	LC	4	Ä	3
hippiäinen	<i>Regulus regulus</i>	LC	1	Ä	1
harmaasieppo	<i>Muscicapa striata</i>	LC	3	2 Ä	1
talitiainen	<i>Parus major</i>	LC	1	Ä	0
hömötiainen	<i>Poecile montanus</i>	EN	1	Ä	1
varis	<i>Corvus corone</i>	LC	1		0
närhi	<i>Garrulus glandarius</i>	NT	1		1
korppi	<i>Corvus corax</i>	LC	1		0
peippo	<i>Fringilla coelebs</i>	LC	14	11 Ä	7–10
järripeippo	<i>Fringilla montifringilla</i>	NT	2	ohilentoja	0
vihervarpunen	<i>Carduelis spinus</i>	LC	2	ä	0–1
pikkukäpylintu	<i>Loxia curvirostra</i>	LC	1	ä	0
keltasirkku	<i>Emberiza citrinella</i>	LC	8	Ä	4
pajusirkku	<i>Emberiza schoeniclus</i>	VU	5 (3)	Ä	3

Hankealueen pesimälinnustoa luonnehtivat avoimen maan varpuslinnut sekä kahlaajat, kuten uhanalaiset pensastasku ja pajusirkku sekä taivaanvuohi. Alueen turvesoille on muodostunut muutamia kosteikoita (Kuva 3), joilla havaittiin useita kahlaajalajeja, kuten liro, valkoviklo, kuovi ja pikkutylli, sekä kurki. Sorsalinnuista hankealueella tai sen lähiympäristössä pesivät tavi ja sinisorsa. Hankealueella on paljon lehtipuuvaltaisia turvesoiden reunametsiköitä, joissa esiintyy yleisenä muun muassa pajulintu, hernekerttu ja keltasirkku. Hankealueen länsiosan metsissä yleisimpiä pesimälintuja ovat pajulintu, peippo ja metsäkirvinen. Lisäksi alueelta tehtiin reviiiriin viittaava havainto uhanalaisista hömötiäisestä ja pyystä. Suojelullisesti huomionarvoiset lajit on esitetty kartoilla (Kuva 1 ja Kuva 2).



Kuva 1. Selvityksessä tehdyt havainnot suojelullisesti huomionarvoisista lintulajeista pois lukien varpuslinnut.



Kuva 2. Selvityksessä tehdyt havainnot suojelullisesti huomionarvoisista varpuslintulajeista.



Kuva 3. Kosteikko Isosuolla pesimälinnuston kartoituksen aikaan.

## 4 SUOSITUKSET

Hankealueen pesimälinnusto ei ole alueellisesti tarkasteltuna erityislaatuinen tai erityisen arvokas, mutta alueella pesii muutama uhanalainen lintulaji. Aurinkopaneelien rakentamisen myötä alueen pesimälinnuston luonnolliset elinympäristöt tulevat häviämään hankealueelta, mutta samankaltaisia elinympäristöjä tulee myös jäämään alueen lähiympäristöön. Esimerkiksi selvityksessä havaittujen useiden kahlaajalajien tärkeimmäksi elinympäristöksi tunnistettu Isosuon kosteikko sijoittuu hankealueen ulkopuolelle. Aurinkovoimalat eivät myös täysin estä kaikkia lajeja pesimästä alueella. Tämä koskee esimerkiksi alueella yleisiä uhanalaisia varpuslintulajeja, pensastaskua ja pajusirkkua. Yksi selvityksessä havaittu pensastaskun reviiri sijoittuikin jo rakennetulle aurinkopaneelikentälle. Alueen metsälinnusto on hyvin tavanomaista, ja korvaavaa elinympäristöä on tarjolla runsaasti. Tämä koskee myös alueelta havaittuja uhanalaisia metsälajeja, hömötiaista ja pyytä. Kaikkiaan hanke ei tule heikentämään alueen lintulajien suotuisaa suojelutasoa. Vaikutusten minimoimiseksi suositellaan kuitenkin rakentamisen ajoittamista lintujen pesimäajan ulkopuolelle.

## KIRJALLISUUS

**Hyvärinen, E., Juslén, A., Kemppainen, E., Uddström, A. & Liukko, U.-M. (toim.). (2019).** Suomen lajien uhanalaisuus – Punainen kirja 2019. Ympäristöministeriö & Suomen ympäristökeskus, Helsinki.

**Koskimies, P. & Väisänen, R. A. (1988).** Linnustonseurannan havainnointiohjeet (2. painos). Helsingin yliopiston eläinmuseo, Helsinki.  
[https://vanha.luomus.fi/sites/default/files/files/maalintujen\\_kartoituslaskentaohjeet.pdf](https://vanha.luomus.fi/sites/default/files/files/maalintujen_kartoituslaskentaohjeet.pdf)

**Maanmittauslaitos (MML). (2023).** Maastokartta, ortokuva. Rajapintapalvelut. Viitattu 31.5.2024.  
<https://www.maanmittauslaitos.fi/karttakuvapalvelu>

**Mäkelä, K. & Salo, P. (toim.) (2024).** Luontoselvitykset ja luontovaikutusten arviointi. Opas tekijälle, tilaajalle ja viranomaiselle. 2. korjattu painos. Suomen ympäristökeskuksen raportteja 43 | 2023. Suomen ympäristökeskus ja ympäristöministeriö, Helsinki.





envineer.fi