

UTAJÄRVI

Sotkajärvi - Alakylä

osayleiskaavan

muinaisjäännösinventointi

2022



Timo Sepänmaa
Hannu Poutiainen



Tilaja: Utajärven kunta

Sisältö

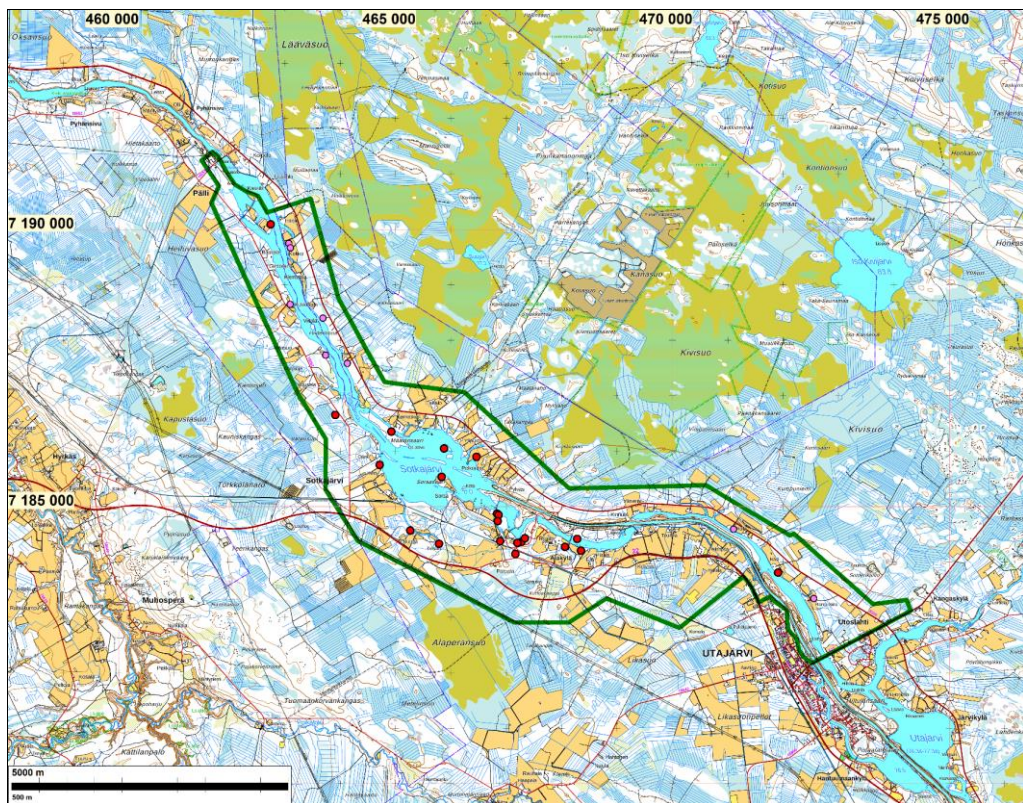
Perustiedot	2
Kartat	4
Vanhoja karttoja	7
Alueen kuvaus	8
Inventointi	10
Tulos	11
Kohdekuvaukset	11
Kiinteät muinaisjäännökset	11
1 UTAJÄRVI ROINILA	11
2 UTAJÄRVI VAARALA	13
3 UTAJÄRVI SORSASAARI	14
4 UTAJÄRVI PYHÄNNISKA.....	16
5 UTAJÄRVI KANTOLA 2	18
6 UTAJÄRVI KANTOLA 3	19
16 UTAJÄRVI SOTKAJÄRVEN HAUTUUMAA.....	20
17 UTAJÄRVI VILPONKORVA	22
19 UTAJÄRVI MÄÄTÄNSAARI	25
20 UTAJÄRVI OJANPERÄ	26
21 UTAJÄRVI TERVAHAUTA.....	28
Löytöpaikat.....	29
7 UTAJÄRVI MÄÄTTÄ 2	29
8 UTAJÄRVI ISOSAARI.....	30
9 UTAJÄRVI PIKKULA.....	31
10 UTAJÄRVI RAATILA	31
11 UTAJÄRVI KANTOLA	32
12 UTAJÄRVI KALMOSAARI	33
13 UTAJÄRVI LERKKA.....	34
14 UTAJÄRVI IKÄLÄ.....	34
23 UTAJÄRVI SOTKAJÄRVEN HAUTUUMAA 2.....	35
Muu kohde	36
15 UTAJÄRVI SOTKAKOSKEN MÖLJÄ.....	36
Roinilan kivikautisen asuinpaikan tarkkuusinventointi	37

Kansikuva: Pieni silta Oulujoessa Roinilan talon koillispuolella. Ei arkeologinen kohde.

Perustiedot

Alue: Utajärven Sotkakylän – Alakylän osayleiskaava-alue.
Tarkoitus: Selvittää alueen muinaisjäännökset ja muut arkeologiset kohteet. Lisäksi tarkentaa Roinilan kivikautisen asuinpaikan (kohde 1) muinaisjäännösrajausta.
Työaika: Maastotyö 1.-5.6.2022
Tilaaaja: Utajärven kunta.
Tekijät: Mikroliitti Oy, maastotyöt: Timo Sepänmaa ja Hannu Poutiainen, raportin koostaminen: Timo Sepänmaa.

Tulos: Ennen inventointia tutkimusalueelta tunnettiin Museoviraston muinaisjäännösrekisterin mukaan 6 kiinteää muinaisjäännöstä (4 kivikautista asuinpaikkaa ja 2 historiallisen ajan tervahautaa). Lisäksi tunnettiin 8 esihistoriallista tai keskiaikaista löytöpaikkaa, joista 6 on kivikautisia, 1 pronssikautinen ja 1 rautakautinen tai keskiaikainen. Näiden lisäksi oli mahdollisena muinaisjäännöksenä tieto veneenvetorakenteesta, joka tarkastuksessa todettiin moderniksi rakenteeksi ja sen arkeologinen status poistettiin. Inventoinnissa löytyi lisäksi 5 kiinteää muinaisjäännöstä, joista 1 kivikautinen asuinpaikka ja 4 tervahautakohdetta (yhteensä 8 tervahautaa) sekä 1 kivikautinen löytöpaikka. Vanhoista inventointiraporteista selvisi raporttivaiheessa, että Muinaisjäännösrekisteriin merkittyjen lisäksi, arvioidulta paikannustarkkuudeltaan n. 20–500 m esihistoriallisia löytöpaikkoja alueella on lisäksi 6 kpl. Inventoinnin jälkeen tunnetaan siten 11 kiinteää muinaisjäännöstä sekä 15 esihistoriallista tai varhaishistoriallista löytöpaikkaa.

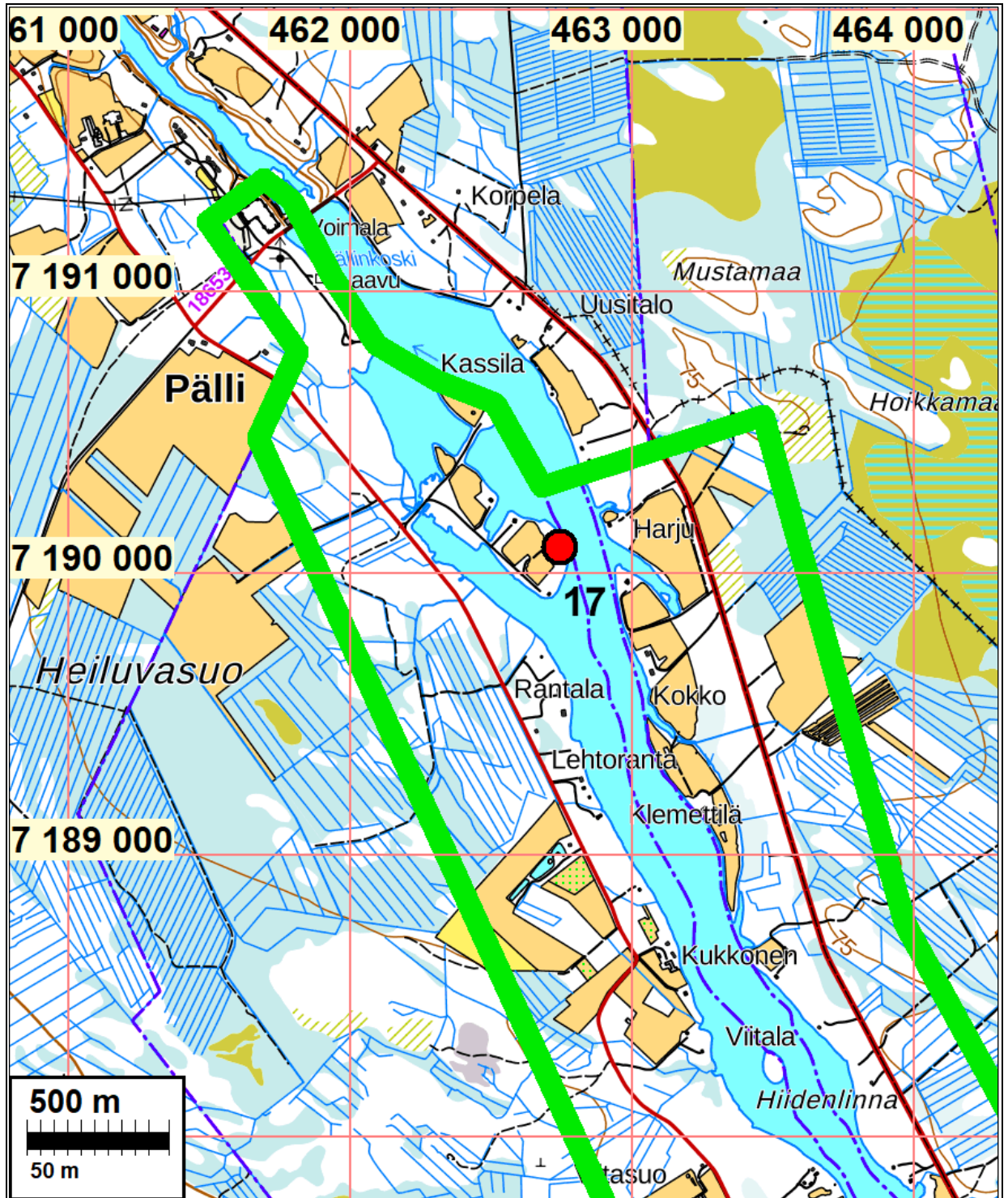


Tutkimusalue rajattuna vihreällä viivalla. Inventointikohteet merkitty punaisilla palloilla. Maastotyön jälkeen vanhoista raporteista todetut esihistorialliset tai ajoittamattomat löytöpaikat, jotka eivät olleet Muinaisjäännösrekisterissä, vaaleanpunaisilla palloilla.

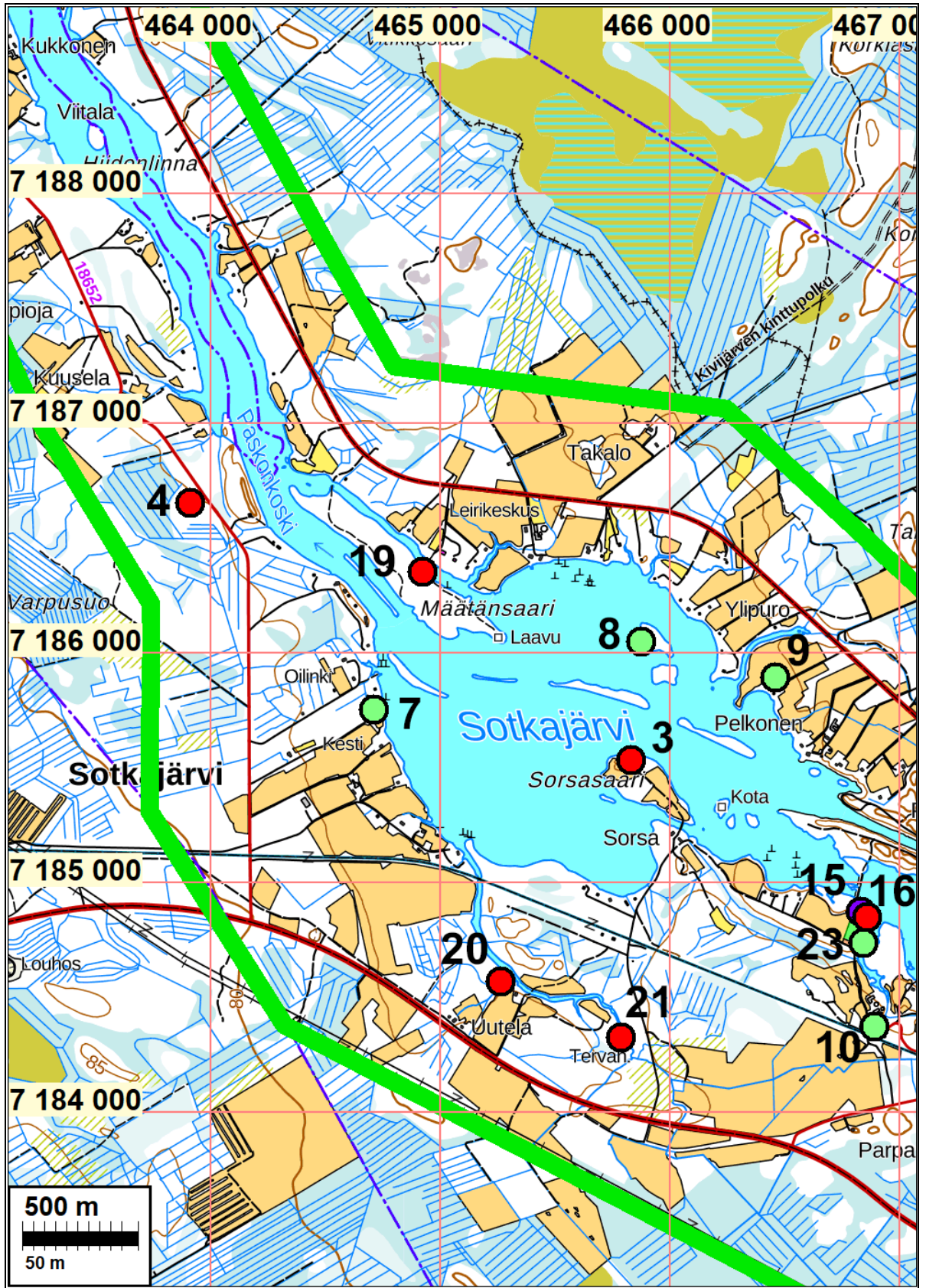
Selityksiä: Koordinaatit ja kartat ovat ETRS-TM35FIN koordinaatistossa. Kartat ovat Maanmittauslaitoksen maastotietokannasta toukokuussa 2022, ellei toisin mainittu. Muinaisjäännösrekisteri on tarkastettu 5/2022. Valokuvia ei ole talletettu mihinkään viralliseen arkistoon, eikä niillä ole mitään kokoelmatunusta. Valokuvat ovat tallessa Mikroliitti Oy:n serverillä.

Kartat

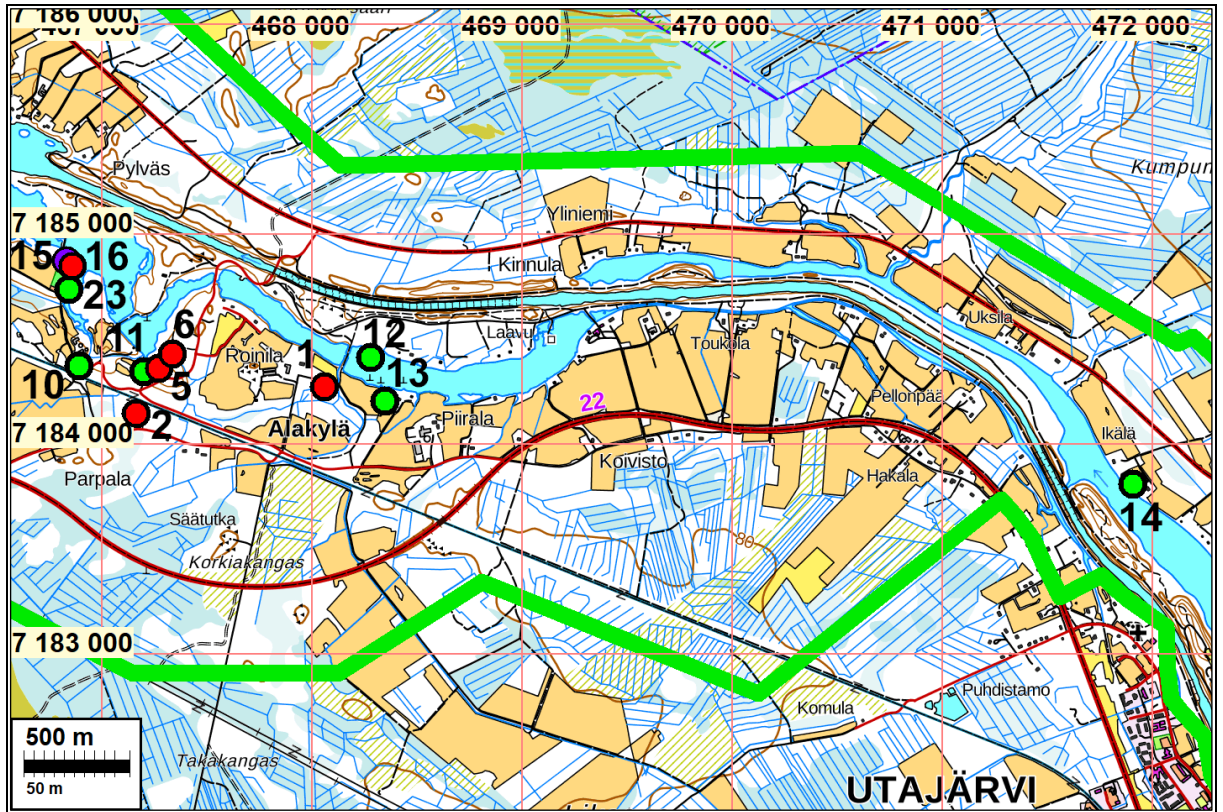
Tutkimusalueen kartat neljässä osassa, kohteet numeroituina. Punainen ympyrä = kiinteä muinaisjäännös, vihreä = esi- tai varhaishistoriallinen löytöpaikka, sininen = muu kohde (ei muinaisjäännös). Tutkimusalueen raja merkitty vihreällä viivalla.



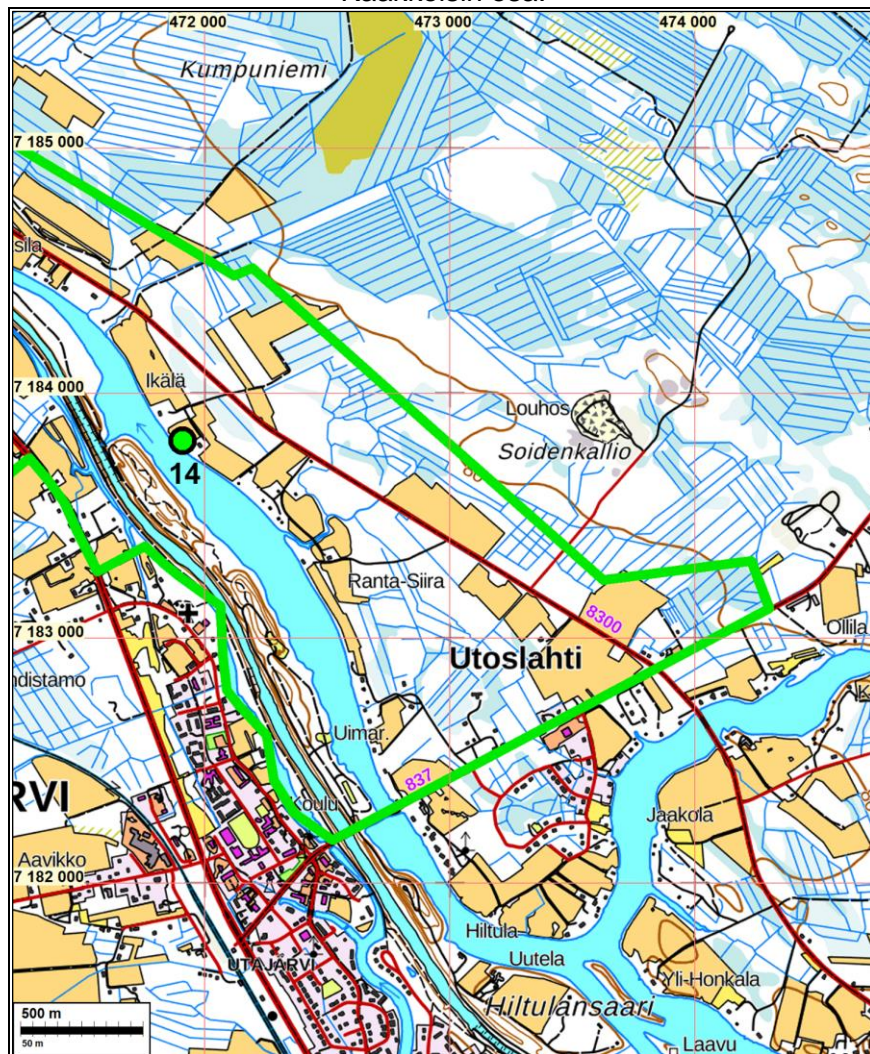
Luoteisin osa.



Keskiosan länsipuoli.



Keskiosan itäpuoli.
Kaakkoisin osa.



Vanhoja karttoja

Otteita Haxellin (1773) kartasta (Transport Charta ofver Sotkajerfvi och Utajerfvi Byars i Muhos Pastorat – Kansallisarkisto). Kartta on laadultaan varsin hyvä, mutta mahdollisesti digitointiin liittyen siitä puuttuu noin 1 km pala keskiosasta.



Pohjoinen osa.

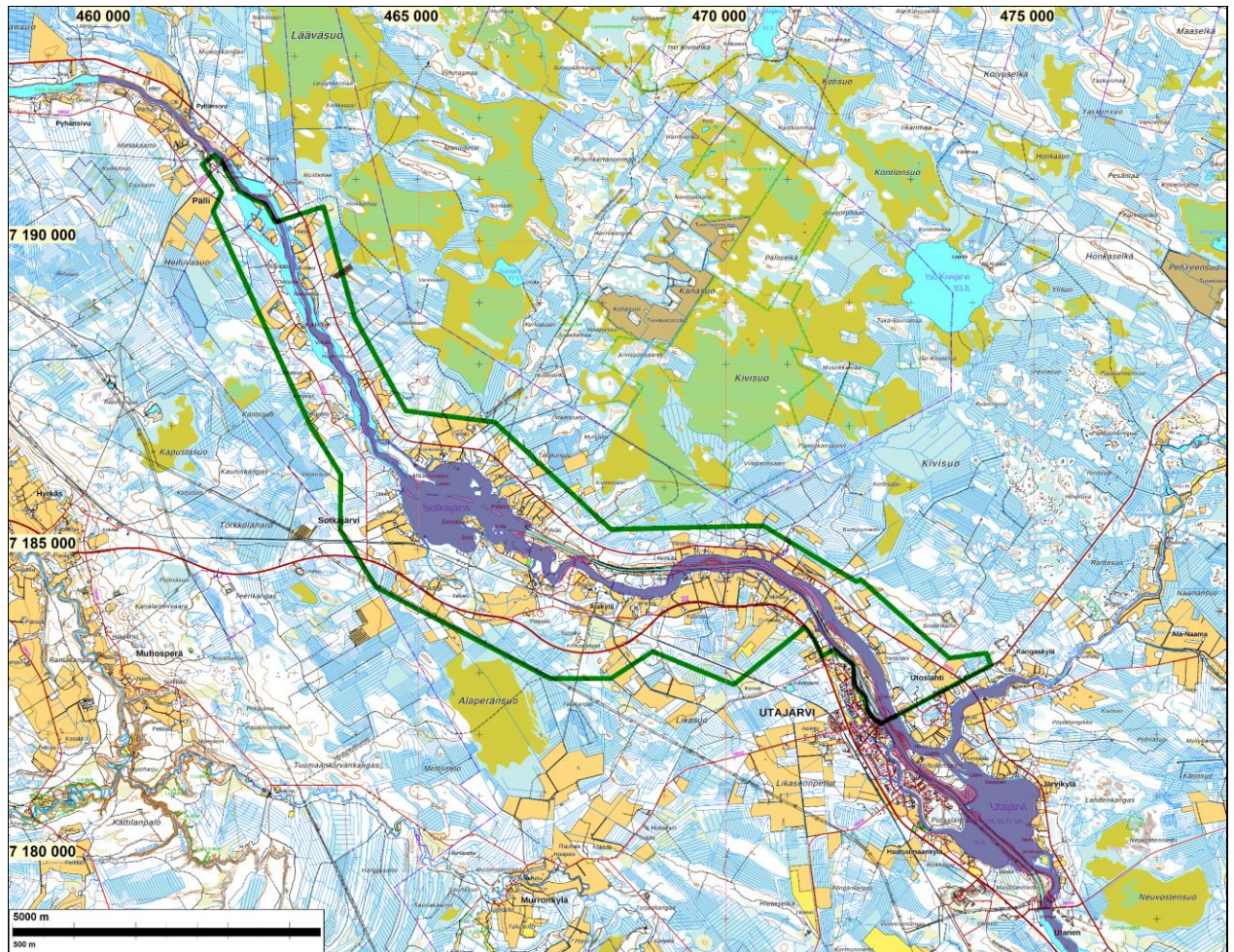


Eteläinen osa.

Alueen kuvaus

Tutkimusalue kattaa n. 15 x 3 km alueen Oulujoen varrella ja ympäristössä Utajärven kirkonkylän ja Maaningan rajan välisellä alueella. Oulujoen voimalapadot rakennettiin pääasiassa 1950-luvulla. Nykyisin Oulujoen vedenpinnan korkeus tutkimusalueen luoteispäässä, Pällinkosken voimalaitoksen yläpuolella on noin 71 m ja ylävirran puolella Utajärven kirkonkylän tienoilla noin 77 m. Patojen rakentamisen myötä sekä vedenpinnan muutokset että ennen kaikkea Oulujoen uoman ruoppaukset ja kanavoimiset ovat muuttaneet uoman topografiaa suuresti. Esimerkiksi nykyisin tutkimusalueella on useita korkeitakin ja laajoja saaria, jotka ovat syntyneet ruoppausten yhteydessä 1950-luvulla ja kanavien rakentaminen on muuttanut ja peittänyt aikaisempia rantoja

laajalla alueella. Alla olevasta kartasta saa käsityksen Oulujoen uoman muutoksesta vuodesta 1950 nykypäivään.



Kartta, jossa verrataan tutkimusalueen vesistötilannetta 1950-luvulta (ennen voimaloiden rakentamista) nykytilanteeseen. Tutkimusalue rajattuna vihreällä viivalla. Tummansinisellä merkitty Oulujoen vedenpinta vuoden 1950 peruskarttojen mukaan. Vaaleansininen väri osoittaa, missä vedenpinta on noussut tai kana-voitu ja tummansinisen värin alla olevat punertavat alueet osoittavat ruoppauksissa ja kanavoinneissa syntyneitä saaria ja muita maa-alueita.

Oulujokea ympäröivät maa-alueet (kun lasketaan pois ruoppauksissa syntyneet korkeammat kumpareet) ovat yleensä korkeintaan noin 80 m tasolla - korkein pieni kumpare alueella on noin 83 m tasolla Korkiakankaalla, jossa sijaitsee säätutka. Noin 75-77 m korkeustaso edustaa alueella myöhäismesoliittisen ja varhaiskampakeraamisen ajan rajapintaa, noin 5000 eKr. Maaston yleinen topografia alueella on hyvin loivaa, maaperä pääasiassa hiekkaa ja moreenia. Alue on siis ollut noin 7000 vuotta sitten merelle aukeavassa jokisuussa olevaa matalaa saaristoa. Seuraavan runsaan vuosituhannen aikana merenranta eteni nykyisen Muhoksen alueelle ja joen uoma tutkimusalueella sai suunnilleen nykyisen muotonsa.

Ennen inventointia tutkimusalueelta tunnettiin Museoviraston muinaisjäännösrekisterin (kyppi.fi) perusteella 6 kiinteää muinaisjäännöstä (4 kivikautista asuinpaikkaa ja 2 historiallisen ajan tervahautaa). Lisäksi tunnettiin 8 esihistoriallista tai keskiaikaista löytöpaikkaa, joista 6 on kivikautisia, 1 pronssikautinen ja 1 rautakautinen tai keskiaikainen. Näiden lisäksi oli mahdollisena muinaisjäännöksenä tieto veneenvetorakenteesta, joka tarkastuksessa todettiin moderniksi rakenteeksi ja sen arkeologinen status poistettiin. Raportointivaiheessa vanhempia inventointiraportteja tutkittaessa selvisi, että kaikkia kohtuullisellakaan paikannustarkkuudella olevia aikaisemmin

tallennettuja löytöjä ei oltu merkitty muinaisjäännösrekisteriin. Koska näistä ei maastotyövaiheessa ollut tietoa, ei niitä myöskään inventoinnissa tarkastettu. Kyseiset löytöpaikat eivät siten ole tämän raportin kohteina. Alla taulukko niistä. Kaikki kohteet ovat kivikautisten esineiden löytöpaikkoja, joten tätä seikkaa ei taulukossa erikseen mainita.

Vanhatalon (1987) raportista havaitut löytöpaikat, joita ei ole Muinaisjäännösrekisterissä:

N	E	paikannustarkkuus	Vanhatalo 1987, kohde	Huom.
7184590	471106	talo +- 300 m	24	
7183338	472554	talo +- 300 m	26	2 kiviesinettä
7189746	463074	talo +- 300 m	62, 108	useita kiviesineitä
7188647	463098	tarkka +- 30 m	79	Meinander tark. 1947
7187582	464130	+ - 500 m	95	
7188398	463690	+ - 500 m	97	

Alueen vanhinta historiallisen ajan asutuksen sijoittumista tutkittiin Kansallisarkistosta ja Maanmittauslaitoksen arkistosta löydettävien karttojen avulla. Tätä seikkaa kohtuullisella tarkkuudella selvittävä vanhin löydetty kartta on vuodelta 1773 (Haxell). Kyseiseen karttaan, joka on paikannustarkkuuden laadultaan hyvä, on merkitty alueen talot kyseisenä vuonna. Ongelma Haxellin kartassa on se, että mahdollisesti liittyen myöhempisiin digitointeihin tms (huom. kartta leikattu osiin) siitä puuttuu noin 1 km palanen tutkimusalueen keskiosasta, mm. Ristiniemen alueelta.

Edellä mainittu huomioon ottaen asutustilanne 1770-luvulla paikannettiin nykykarttoille sekä lisäksi verrattiin sitä 1800-luvun puolivälin pitäjänkarttoihin. Tällä perusteella alueella ei ole autioituneita talotontteja, jotka täyttäisivät kiinteän muinaisjäännöksen tai muun kulttuuriperintökohteen kriteerit.

Alueen halki, Oulujoen eteläpuolella, kulkee ns. Keisarintie – tie Oulusta Kajaaniin (http://www.rky.fi/read/asp/r_kohde_det.aspx?KOHDE_ID=1391) – status ”valtakunnallisesti merkittävä rakennettu kulttuuriympäristö” (RKY). Kyseinen tie on alkuperältään 1600-luvulta, 1800-luvulla sen tielinjaa siirrettiin nykyisen Oulu – Kajaani -tien kohdalle ja tuntumaan. Nykyisten Museoviraston ohjeistusten perusteella kyseinen tielinja käytöstä poistuneilta osuuksiltaan ei täytä kiinteän muinaisjäännöksen tai muun kulttuuriperintökohteen kriteerejä. Siten kyseessä ei ole ns. arkeologinen kohde, joten sitä ei tässä raportissa lähemmin käsitellä.

Invntointi

Ennen maastoinventointia tarkastettiin Maanmittauslaitoksen laserkeilausaineistoon perustuva viistovalomallinnos jonka perusteella etsittiin maanpinnalle erottuvia mahdollisesti muinaisjäännöksiin viittaavia merkkejä. Todetut kiinnostavat kohteet tarkastettiin maastossa – moni niistä oli tervahauta, osa taas maanottokuoppia tai luonnonmuodostumia. Maastossa aluetta tutkittiin valikoiden, lähinnä esihistoriallisille asuinpaikoille suotuisilta vaikuttavilla alueilla, silmämääräisesti tarkastellen sekä paikoin koekuopittaen. Kaikki peltoalueet olivat inventointiajankohtana kasvussa tai kesannolla, joten pintapoimintaa ei millään peltoalueella voitu tehdä.

Inventointiin liittyi myös kivikautisen asuinpaikan rajauksen tarkentaminen tarkkuusinventoinnilla kohteessa 1 – Roinila. Tästä on erillinen luku tässä raportissa.

Tulos

Inventoinnin jälkeen alueelta tunnetaan 11 kiinteää muinaisjäännöstä (5 kivikautista asuinpaikkaa ja 6 historiallisen ajan tervahautaa) sekä 15 esi- tai varhaishistoriallista löytöpaikkaa. Roinilan kivikautisen asuinpaikan rajausta lisäksi tarkennettiin.

23.7.2022
Timo Sepänmaa
Hannu Poutiainen

Kohdekuvaukset**Kiinteät muinaisjäännökset****1 UTAJÄRVI ROINILA**

Mjtunnus: 889010085
Status: kiinteä muinaisjäännös (SM)
Ajoitus: kivikautinen
Laji: asuinpaikka

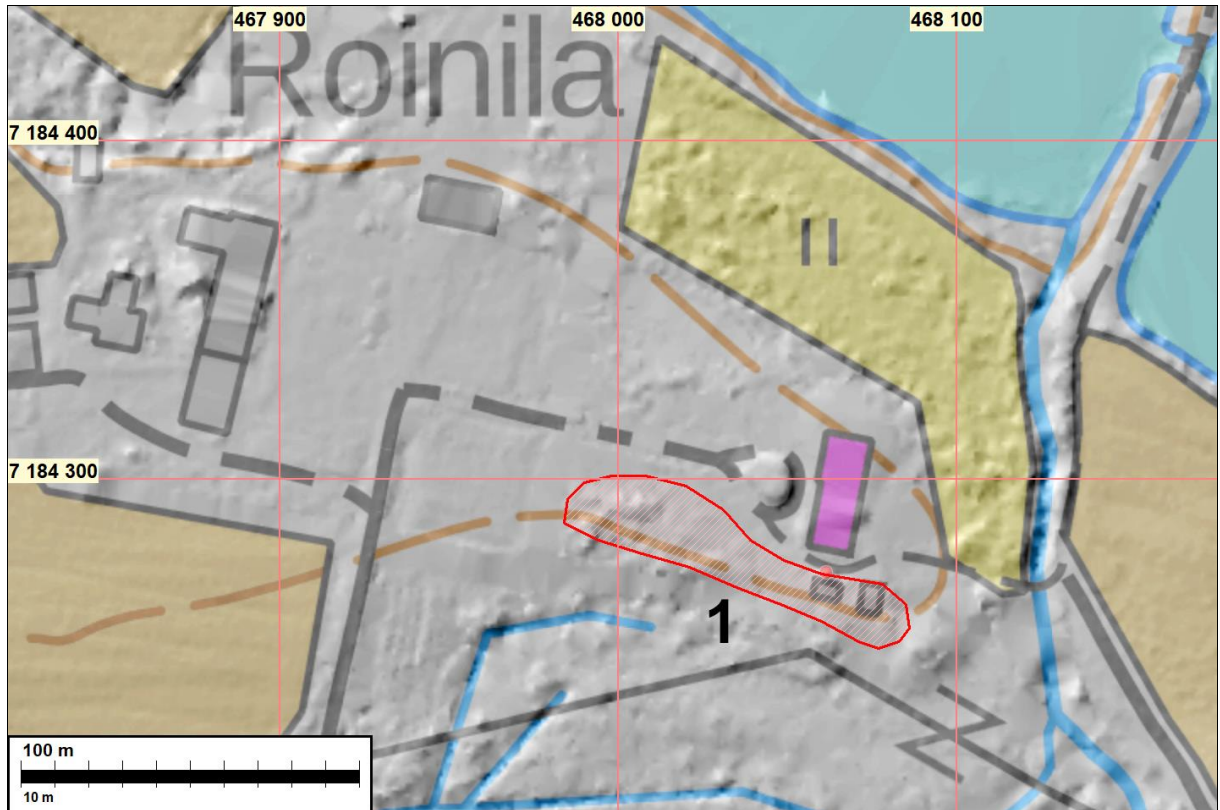
Koordin: N 7184272 E 468061

Tutkijat: Huurre, M. inventointi 1954; Huurre, M. tarkastus 1955; Vanhatalo, S. inventointi 1987; Nurmi, R. ei määritelty 2002; Seppä J. inventointi 2008; Sepänmaa & Poutiainen inventointi 2022

Huomiot: Muinaisjäännösrekisteri: Kohde sijaitsee Alakylässä Sotkajärven itäpuolella, Oulujoen etelärannalla sijaitsevan entisen vanhainkodin länsipuolella, nykyisellä piha- ja peltoalueella. Löytöpaikka on ympäristöstään kohoavan harjanteen itäpäätä. Harjanteen korkeus on 77,5 m mpy. Vanhainkodin päärakennuksesta noin 120 metriä luoteeseen sijaitsee Roinilan talo. Paikka lienee ollut jokisuun saari. Kohde on osittain tuhoutunut vanhainkodin rakennustöissä. Vanha Oulu-Kajaani –maantielinja kulkee mahdollisesti asuinpaikan läpi. Kohde on löytynyt vuoden 1954 inventoinnissa. Paikalta on kivikautisia asuinpaikkalöytöjä, mm. keramiikkaa (Sär 1), kiviesineiden katkelmia ja kvartsia. Löytöalue on kartoitettu ja löydöt ovat peräisin harjanteen itäosan kattaneesta perunamaasta, pienestä harjanteen eteläreunan hiekkakuopasta, jonka reunassa on ollut lieden jäänteitä sekä parinkymmenen sentin vahvuinen kulttuurikerros sekä itäpään perunakellarista, jonka seinämässä on myös havaittu liesi. Löytöala oli ainakin 100 m x 30 m laajuinen. Perunamaassa on ollut aiemmin myös tervahauta. Vuonna 1954 kunnalliskoti sijaitsi vielä lähellä Roinilan talolle johtavaa puiden reunustamaa kujaa. Uusi rakennus oli suunnitteilla. Nykyisin paikalla oleva kivirakennus on tehty ilmeisesti juuri löytöalueelle harjanteen itäpäähän. Vuonna 1975 löytyi kivituura KM 29464 vanhainkodin eteläpuolelta, puutarhasta pellon ja pihan rajalta. Vuoden 2008 inventoinnin perusteella asuinpaikka ulottuu ainakin Roinilan pihamaan eteläreunaan. Asuinpaikan rajausta laajennettiin tälle alueelle. Asuinpaikan rajoja tai säilyneisyyttä ei ole kokonaisuudessaan määritelty. Laajuuden arviointi perustuu vuonna 1954 kartoitettuihin löytöihin ja vuoden 2008 vähäisempiin havaintoihin. Vuoden 2008 havaintojen mukaan

löytöalue on laajempi kuin ennen on arveltu, pituudeltaan noin 250 metriä, tieltä kivirakennukselle asti.

Poutiainen 2022: Kohteen rajausta tarkennettiin koekuopittamalla. Tarkempi kuvaus tästä tutkimuksesta tämän raportin lopussa.



1 = Roinila – kivikautinen asuinpaikka. Uusi, vuoden 2022 tarkkuusinventoinnin tuloksena määritetty muinaisjäännösrajaus merkitty punaisella viivalla rajattuna rasterointina.



Yleiskuva Roinilan kivikautisesta asuinpaikka-alueesta. Taustalla autoio entinen vanhainkoti.

2 UTAJÄRVI VAARALA

Mjtunnus: 1000012729
 Status: kiinteä muinaisjäänös (SM)
 Ajoitus: kivikautinen
 Laji: asuinpaikka

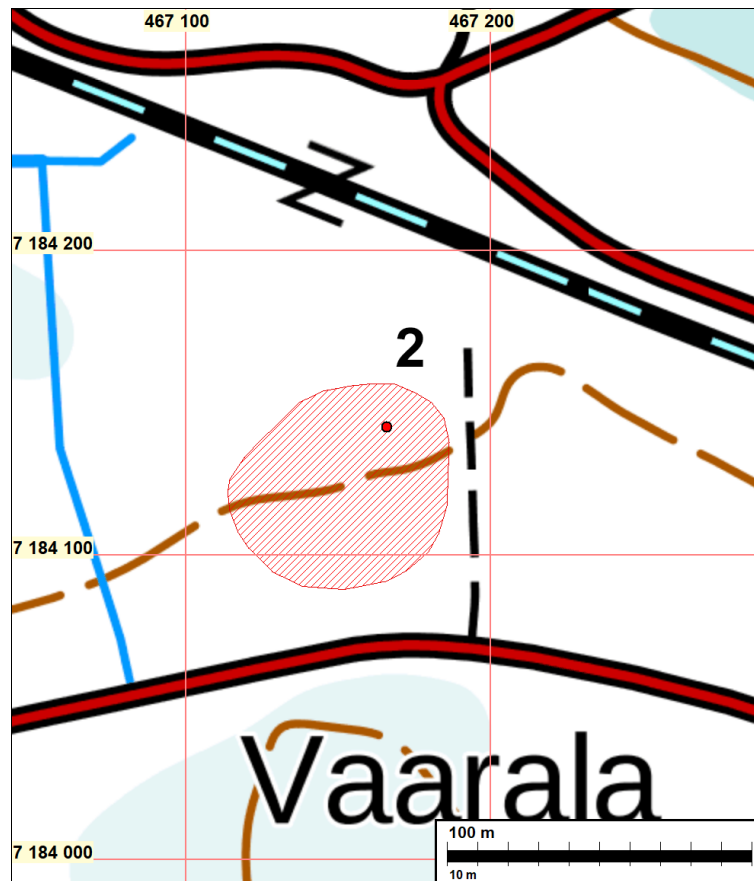
Koordin: N 7184142 E 467166

Tutkijat: Seppä 2008 inventointi, Sepänmaa & Poutiainen inventointi 2022

Huomiot: Muinaisjäänösrekisteri: Asuinpaikka sijaitsee Sotkajärven kaakkois- ja Oulujoen eteläpuolella Vaaralan talosta 170 metriä luoteeseen. Löytöalue rajautuu pohjoisessa rautatiehen ja etelässä Alakyläntiehen. Löytöalueen itäreunalla on vanha tiepohja, jonka rautatie nykyään katkaisee. Maasto on ympäristöstään hieman kohoava hiekkaharjanne, muinainen jokisuun saari. Maaperä on hiekkaa ja kumpareen korkeimmat osat ovat kivikkoa. Löytöalue on harjanteen pohjoisreunalla, rinne laskee soiseen kosteikkoon. Alue on metsämaata.

Kohde löytyi vuoden 2008 inventoinnissa, jolloin teiden välinen alue oli hakattu ja äestetty. Äestysvaioissa havaittiin kvartsi-iskoksia ja palanutta luuta sekä hioinlaaka. Pintalöytöjen perusteella löytöalueen koko on noin 50x50 metriä. Ympäristön koekuopista ei tullut löytöjä.

Sepänmaa 2022: Paikka tarkastettiin inventoinnin yhteydessä. Alue on nuorta mäntymetsää. Äestysvaot ovat umpeutuneet. Uusia havaintoja muinaisjäänöksistä ei saatu.





Kivikautinen asuinpaikka taimikossa matalalla kumpareella

3 UTAJÄRVI SORSASAARI

Mjtunnus: 1000011987
 Status: kiinteä muinaisjäänös (SM)
 Ajoitus: kivikautinen
 Laji: asuinpaikka

Koordin: N 7185532 E 465832

Tutkijat: Heikel tarkastus 1895, Huurre inventointi 1954, Vanhatalo inventointi 1987, Seppä 2008 inventointi, Sepänmaa & Poutiainen inventointi 2022

Huomiot: Muinaisjäänösrekisteri: Sorsasaari sijaitsee Sotkajärven eteläosassa, lähellä niemeä, jolla on Sorsan talo. Saari on pääosin aukeaa viljelysmaata (lammaslaidunta) ja niemessä on pieniä viljelypalstoja kuten myös hiekkaisella kannaksella järven etelärannalla. Muuten niemen eteläpuolella on alavaa suota. Vanha Oulu-Kajaani – maantie on kulkenut Sorsan talon kautta pitkin järven eteläreunaa. Noin 800 metriä talosta itään on hautausmaa. Kivikautiseen asunpaikkaan viittaavia kvartseja on löytynyt Sorsasaaren pohjoisosan korkeimmalta kohdalta viljelysmaalta. Saaresta on löytynyt myös historiallisen ajan löytöjä, pronssinen puukonkahva, pyöreä rengaskoru sekä koristehela merkinä mahdollisesti myös keskiajan asutuksesta. Sorsan tilan pelloista tiedetään löytyneen myös reikäase, kivikirves ja mm. taltta ja taltan katkelma. Näistä ainakin osa voi olla juuri Sorsasaaren pellosta tai mahdollinen toistaiseksi paikantamaton asuinpaikka sijaitsee mantereen puolella järven etelärannalla. Sorsasaaren kivikautisen asuinpaikan rajausta perustuu vuoden 1954 inventointihavaintoihin

Sepänmaa & Poutiainen 2022:

Inventointiajankohtana alue kasvoi heinää ja sillä pesi kahlaajia. Aluetta ei siten tarkemmin tutkittu. Historiallisen ajan löydöt, joita saaresta mainitaan, liittyvät aivan ilmeisesti Sorsan taloon, joka vielä 1840-luvun pitäjänkartassa sijaitsee kyseisellä saarella, suunnilleen koordinaattipisteessä N 7185395 E 465994.



3 = punaisella rasteroinnilla kivikautisen asuinpaikan rajaus.



Kivikautista asuinpaikka-aluetta taustalla pellolla. Kuvattu luoteeseen.

4 UTAJÄRVI PYHÄNNISKA

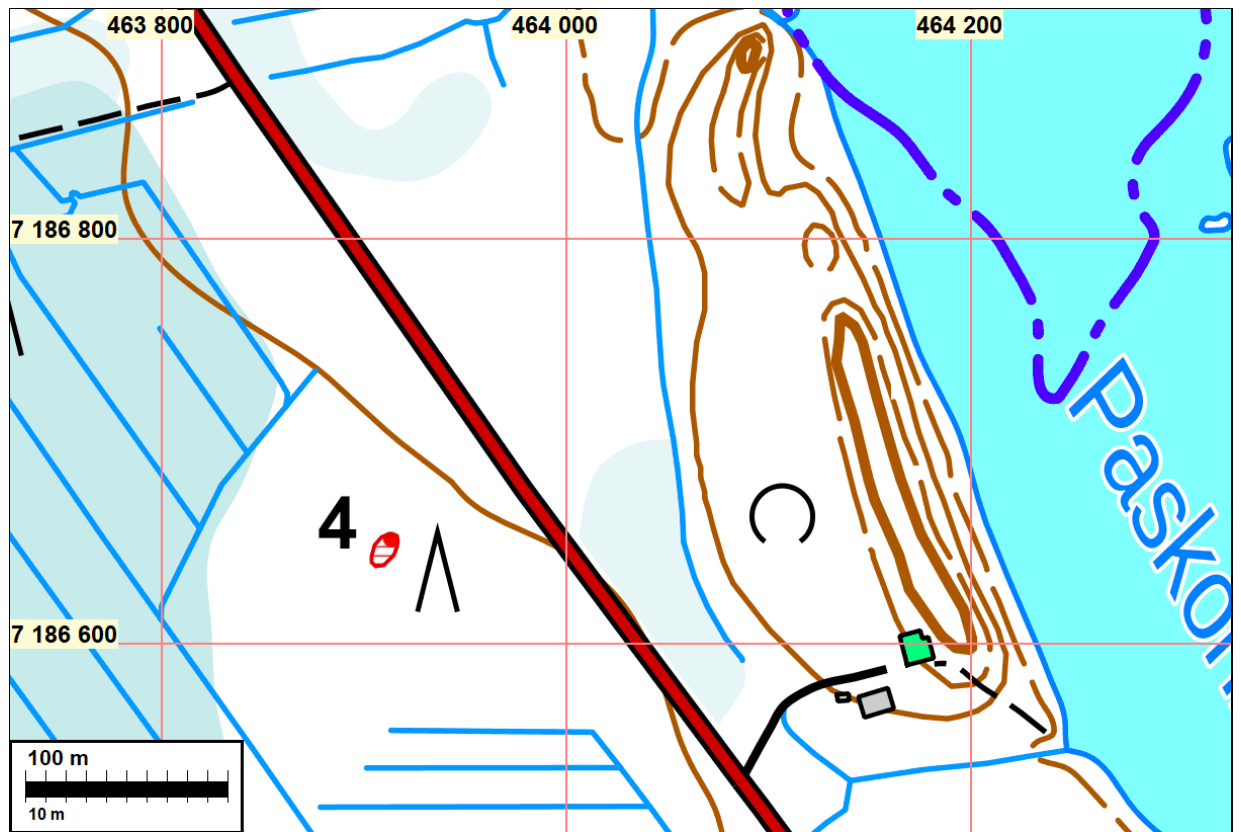
Mjtunnus: 889010078
 Status: kiinteä muinaisjäännös (SM)
 Ajoitus: kivikautinen
 Laji: asuinpaikka

Koordin: N 7186651 E 463913

Tutkijat: Meinander kaivaus 1947, Huurre inventointi 1954, Purhonen tarkastus 1975, Vanhatalo inventointi 1987, Sarkkinen tarkastus 2007, Seppä inventointi 2008, Sepänmaa & Poutiainen inventointi 2022

Huomiot: Muinaisjäännösrekisteri: Kohde sijaitsee Oulujoen länsipuolella Pällin voimalasta n. 5 km eteläkaakkoon. Alue on tasaista, paikoin soistunutta, mäntyä kasvavaa hiekkakangasta. Kankaan poikki johtaa Pällin paikallistie, jonka länsipuolella kankaalla, matalalla harjanteella on pieniä vanhoja umpeenkasvaneita sorakuoppia. Harjanteen laajuus on 50x100 metriä ja se nousee vain noin metrin verran ympäröivästä suosta. Suo on ojitettu. Matkaa tien ja junanradan risteyksestä paikalle on noin 1,7 km pohjoisluoteeseen ja Oulujoen rannasta 250 metriä länteen. Hiekkakuopista on löydetty keramiikkaa (Sär 1) ja muita asuinpaikkalöytöjä, lähinnä kvartsia. C.F. Meinander tutki asuinpaikkaa vuonna 1947. Kaivauksesta ei ole yleiskarttaa, joten alueen paikallistaminen on vaikeaa. Kaivausalue on sijainnut jonkin hiekkakuopan eteläreunassa. Kaivausalueella tavattiin jälkiä mahdollisesta kodansijasta paalunjälkineen ja tulisija. Koekuopat hiekkakuoppien ympäristössä olivat löydöttömiä. Asuinpaikan korkeudeksi ilmoitetaan 75,5 m mpy mutta asuinpaikan alarajaa ei saatu määrittä. Tutkitun alan laajuus oli 86 m². Ympäristön metsänojitussuunnitelmien takia paikka tarkastettiin vuonna 1975. Vanha kaivausalue ja kulttuurikerroksen jäännöksiä oli vielä näkyvissä. Ojitus ei kajonnut harjanteeseen, jolle asuinpaikka on rajattu. Vuoden 2007 tarkastuksessa paikan todettiin olevan ennallaan. Muutamat havaitut nelikulmaiset kuopat lienevät vuoden 1947 kaivausten jäljiltä. Sijaintikoordinaateissa havaittiin virhe ja uusi sijaintikoordinaatti ilmoittaa suurimman hiekkakuopan sijainnin. Asuinpaikan säilyneen osan laajuus on tuntematon ja rajaus perustuu arkistolähteisiin. Asuinpaikka saattaa olla tuhoutunut. Vuoden 2008 inventoinnissa ei havaittu koepistoista huolimatta mitään esihistoriallista.

Sepänmaa & Poutiainen 2022: Alue tarkastettiin, mutta koekuoppia ei tehty. Pohjoisosassa oli tuulenskaato, joka tarkastettiin – ei merkkejä muinaisjäännöksistä. Alueella on useita pieniä (korkeintaan parin aarin kokoisia), matalia (n. 1–1,5 m) maatuneita ja metsittyneitä hiekkakuoppia. Harjanteella on kuitenkin edelleen melko runsaasti (useita aareja) ehjää maastoa, jossa asuinpaikkaa voi vielä olla jäljellä – laajemminkin kuin mitä muinaisjäännösrajaukseen on merkitty.



4 = punaisella rasteroinnilla kivikautisen asuinpaikan raja.



Kivikautista asuinpaikka-alue. Kuvattu etelään.

5 UTAJÄRVI KANTOLA 2

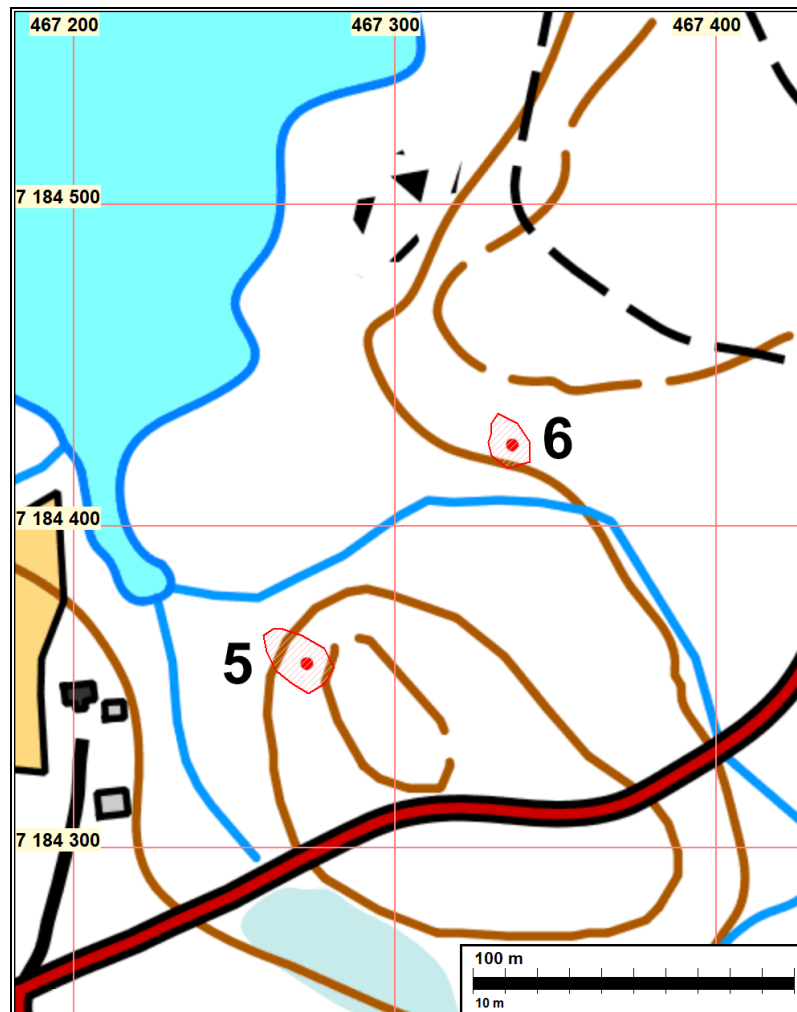
Mjtunnus: 1000012731
 Status: kiinteä muinaisjäännös (SM)
 Ajoitus: historiallinen
 Laji: tervahauta

Koordin: N 7184357 E 467273

Tutkijat: Sepänmaa inventointi 2008, Sepänmaa & Poutiainen inventointi 2022

Huomiot: Muinaisjäännösrekisteri: Tervahauta sijaitsee Sotkajärven kaakkoispuolella, Oulujoen etelärannalla Kantolan talosta 60 metriä itään. Maasto on metsäinen kumpare Saviniementien ja joen välissä. Maaperä on hiekkaa ja rinne laskee pohjoiseen pieeneen purolaaksoon, jonka uoma on syvä ja selkeä. Tervahauta on suuri ja syvä, sen halkaisija on noin 10 metriä. Juoksutuskuoppa on kaivettu pohjoiseen kohti ojaa. Kuoppaan on heitetty jonkin verran metalliromua.

Sepänmaa & Poutiainen 2022: Paikka tarkastettiin inventoinnin yhteydessä. Tervahauta oli aikaisemman tarkastuksen mukaisessa hyvässä kunnossa. Siitä noin 50 m itään on hiljattain (arviolta n. 1 v sitten) rakennettu talo. Talon pihapiiri ei kuitenkaan ulotu tervahaudan tienoille.



5 = Kantola 2 – tervahauta, 6 = Kantola 3 – tervahauta.



Tervahauta. Kuvattu luoteeseen.

6 UTAJÄRVI KANTOLA 3

Mjtnnus: 1000012732
 Status: kiinteä muinaisjäänös (SM)
 Ajoitus: historiallinen
 Laji: tervahauta

Koordin: N 7184425 E 467337

Tutkijat: Seppä inventointi 2008, Sepänmaa & Poutiainen inventointi 2022

Huomiot: Muinaisjäänösrekisteri: Tervahauta sijaitsee Sotkajärven kaakkoispuolella, Oulujoen etelärannalla, Kantolan talosta 150 metriä koilliseen. Maasto on sekametsää pienen purolaakson pohjoisrinteellä. Maaperä on hiekkaa. Purolaakson rinteessä on tasanne, johon tervahauta on kaivettu. Juoksutusaukko on lounaaseen kohti purolaa. Tervahaudan halkaisija on noin kolme metriä ja syvyys hieman yli metrin. Tarkastuksen aikaan vuonna 2008 rinteellä oli harvennuttu metsää ja kuoppa oli risujen peitossa. Joen ranta tästä paikasta pohjoiseen on joen kanavoinnin täyttömaata.

Poutiainen 2022: Paikka oli edellisen kuvauksen mukaisessa kunnossa.

Karttaote edellisen kohteen (5) yhteydessä.



Vuoden 2008 inventoinnissa tervahaudaksi määritetty maakuoppa valleineen, kuvassa sen vasemmassa laidassa.

16 UTAJÄRVI SOTKAJÄRVEN HAUTUUMAA

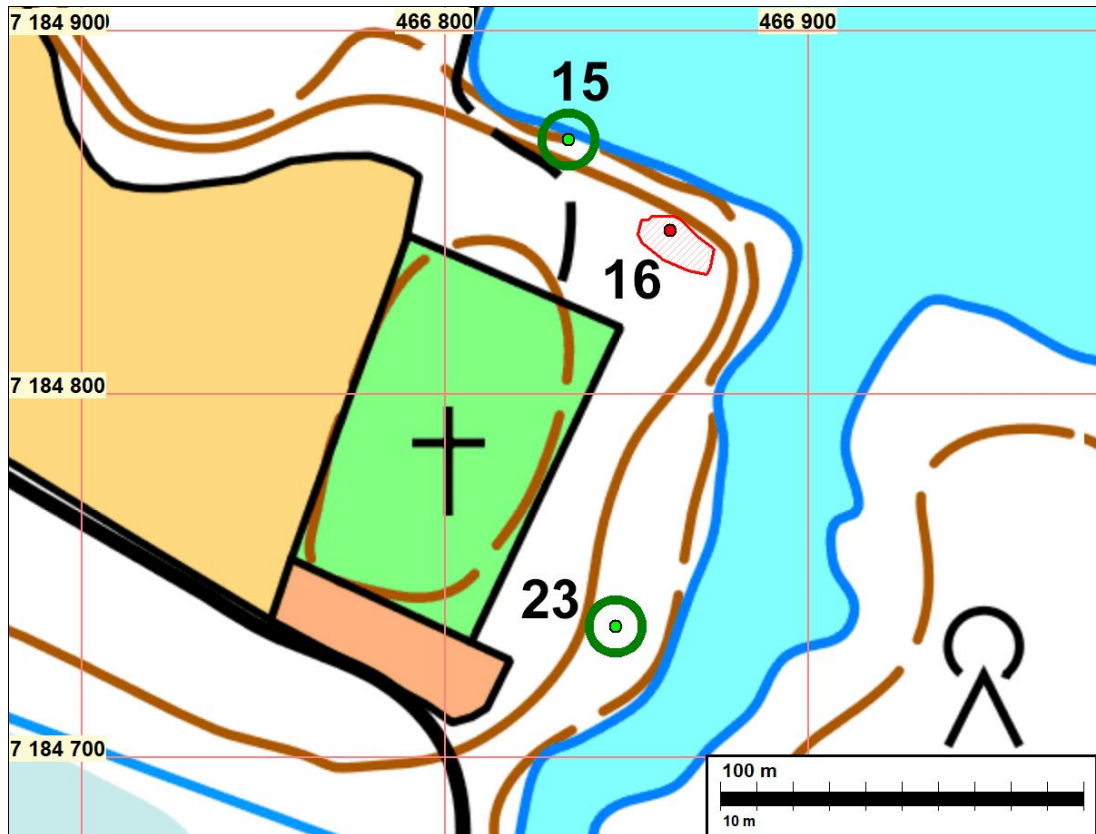
Mjtunnus: (UUSI KOHDE)
 Status: kiinteä muinaisjäänös (SM)
 Ajoitus: kivikautinen
 Laji: asuinpaikka

Koordin: N 7184845 E 466862

Tutkijat: Sepänmaa & Poutiainen inventointi 2022

Huomiot: Sepänmaa & Poutiainen 2022:
 Paikka on Sotkajärven hautausmaan pohjoislaidan ja jyrkästi Oulujokeen viettävän törmän välisellä alueella, törmän reunalla. Alueelle tehtiin 6 koekuoppaa, joista 2:sta löytyi kvartsi-iskoksia, palanutta luuta ja rapautuneita (palaneita?) kiviä. Löytökuopissa oli punaruskea noensekainen noin 20 cm paksu likamaakerros. Mäntyä kasvavaa hiekkakangasta. Heti rajauksen lounaispuolella on parin aarin kokoinen vanha hiekkakuoppa.

Runsas 100 m paikasta etelään löytyi koekuopituksessa yksittäinen kvartsi-iskos. Tämä on raportissa erillisenä kohteena (kohde 23 – kivikautinen löytöpaikka), koska näiden väliseltä alueelta ei koekuopituksessa mitään merkkejä muinaisjäänöksestä. Kyseisellä välialueella on lukuisia, noin 2 m leveitä ja puolisen m syviä oja, jotka liittyvät Sotkajärven hautausmaan käyttöönottoon 1900-luvun alussa.



16 = kivikautinen asuinpaikka, 23 = kivikautinen löytöpaikka (kvartsi-iskos), 15 = muu kohde (oletus ve-neenvetopaikasta, joka inventoinnissa tulkittiin uudenaikaiseksi rakenteeksi – ei muinaisjäännös)



Kivikautista asuinpaikkaa. Löytöjä lapion kohdalle ja vierelle tehdyistä koekuopista. Kuvattu koilliseen.

17 UTAJÄRVI VILPONKORVA

Mjtunnus: (UUSI KOHDE)
 Status: kiinteä muinaisjäännös (SM)
 Ajoitus: historiallinen
 Laji: tervahautoja (4 kpl)

Koordin: N 7190091 E 462744 (eteläisimmän tervahaudan koordinaatit)

Tutkijat: Sepänmaa & Poutiainen inventointi 2022

Huomiot: Sepänmaa & Poutiainen:

Kohde sijaitsee Oulujoen saarella – (ennen Pällinkosken voimalan rakentamista ollut niemi), Pällikosken kaakkoispuolella, noin 11 km Utajärven kirkosta luoteeseen. Alueella on 4 tervahautaa noin 120 m matkalla, jokitörmällä, kesämökin pihapiirissä, osin kuusimetsässä. Pihapiirin läheisyydestä huolimatta tervahaudat ovat säilyneet hyvin.

Tervahauta 1 (eteläisin): N 7190091 E 462744. Halkaisija 20 m.

Tervahauta 2: N 7190105 E 462741. Halkaisija 10 m.

Tervahauta 3: N 7190151 E 462721. Halkaisija 7 m.

Tervahauta 4: N 7190167 E 462700. Tervahaudan pohja on pyöreähkö ja keskelle loivasti syvenvä, syvyys runsas metri, halkaisija valleineen 15 m. Selvät vallit, niiden korkeus noin 70 cm, reuna on joensyömä virran puolella. Kairanäytteessä oli hiiltä, ei huuhtoutumiskerrosta. Halssia ei näkynyt. Maasto on sekametsää, maaperä moreenia.



Eteläisin tervahauta (alan:o 1). Kuvattu kaakkoon.



17 = Vilponkorva – 4 tervahautaa.



Toiseksi eteläisin tervahauta (alan:o 2). Kuvattu itään.



Toiseksi pohjoisin tervahauta (alan:o 3). Kuvattu pohjoiseen.



Pohjoisin tervahauta (alan:o 4). Taustalla Oulujoki. Kuvattu pohjoiseen.

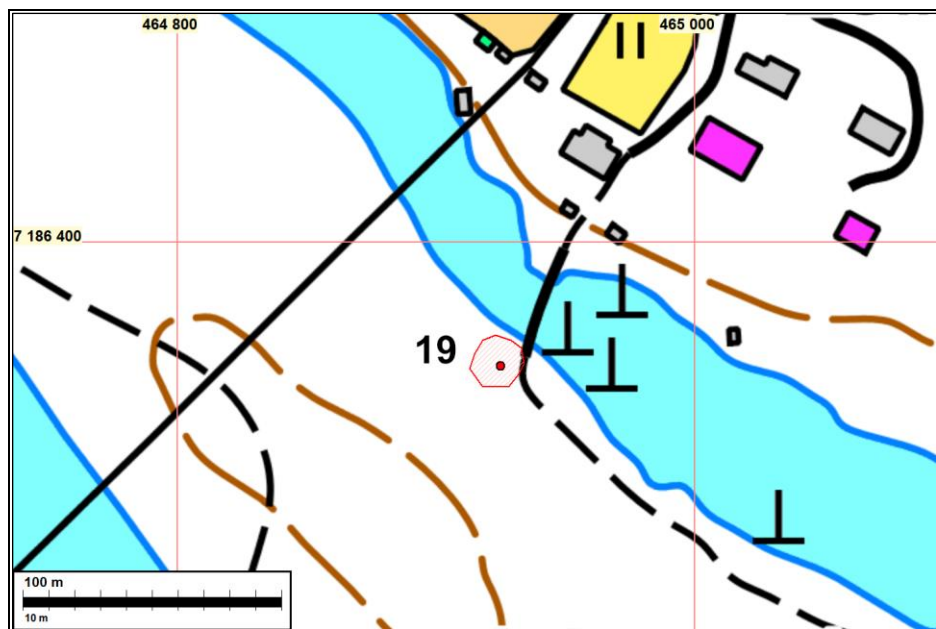
19 UTAJÄRVI MÄÄTÄNSAARI

Mjtunnus: (UUSI KOHDE)
 Status: kiinteä muinaisjäännös (SM)
 Ajoitus: historiallinen
 Laji: tervahauta

Koordin: N 7186352 E 464925

Tutkijat: Sepänmaa & Poutiainen inventointi 2022

Huomiot: Poutiainen: Tervahaudan pohja on pyöreähkö ja keskelle loivasti syvenevä, syvyys 1 m, halkaisija valleineen 8 m. Kairanäytteessä oli runsaasti hiiltä, ei huuhtoutumis-kerrosta. Halssi on joen puolella. Maasto on lehtipuuvaltaista sekametsää, maaperä hiekkaa. Tervahauta sijaitsee Määttänsaaren koillisrannalla, noin 8 km Utajärven kirkosta luoteeseen, kävelysillan kupeessa.



19 = Määttänsaari – tervahauta.



Tervahaudan pohja on pyöreähkö ja keskelle loivasti syvenevä. Taustalla leirikeskuksen rakennuksia.

20 UTAJÄRVI OJANPERÄ

Mjtunnus: (UUSI KOHDE)
 Status: kiinteä muinaisjäännös
 Ajoitus: historiallinen
 Laji: tervahautoja (2 kpl)

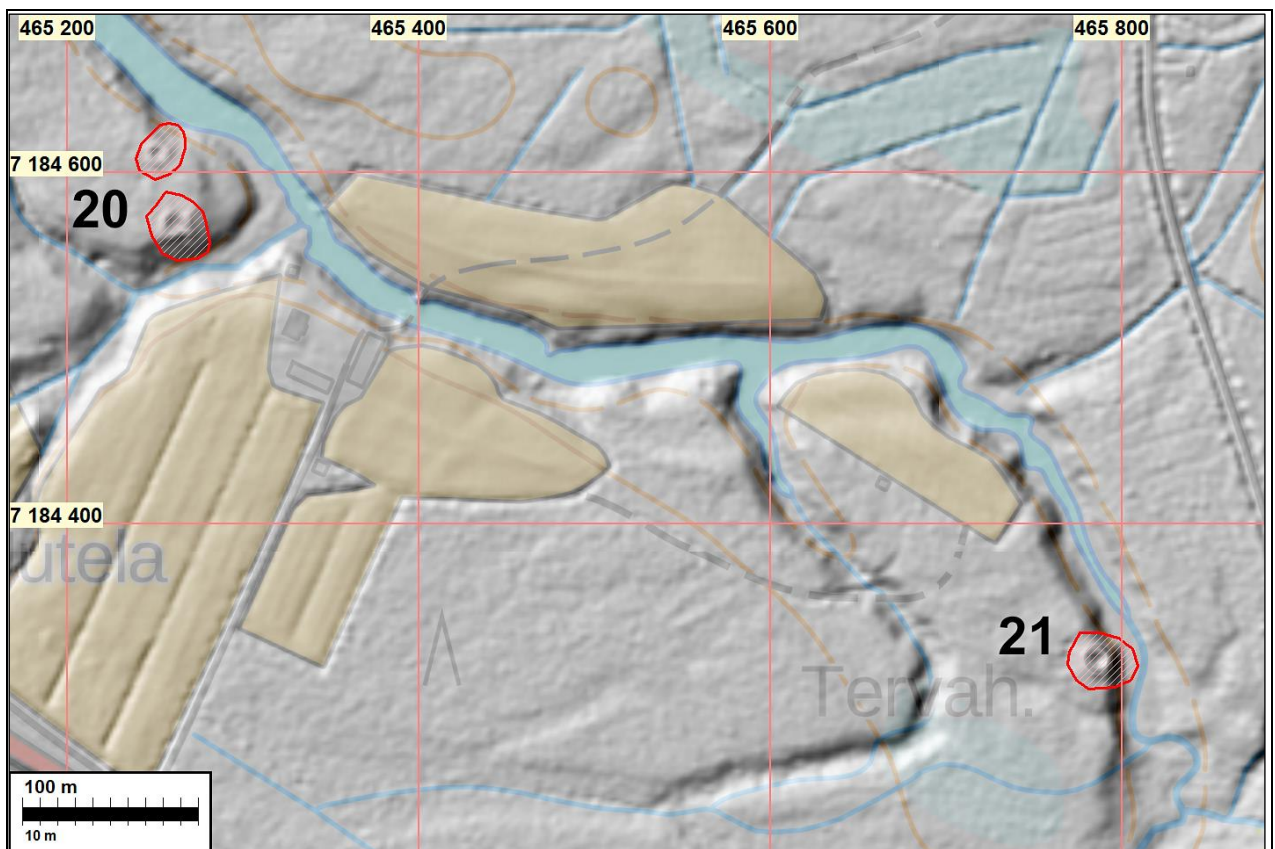
Koordin: N 7184568 E 465264 (eteläisemmän tervahaudan koordinaatit)

Tutkijat: Sepänmaa & Poutiainen inventointi 2022

Huomiot: Sepänmaa & Poutiainen: Alueella on 2 tervahautaa n. 40 m etäisyydellä toisistaan. Sijaitsevat Sotkajärveen laskevan puron länsipuolella, runsaat 6 km Utajärven kirkosta luoteeseen. Maasto on kuusivaltaista sekametsää ja nuorta koivikkoa. Maa-perä on vähäkivistä hiekkamoreenia.

Eteläisempi tervahauta (N 7184568 E 465264): Pyöreähkön tervahaudan halkaisija valleineen on 20 m ja syvyys 1,2–1,5 m. Sisäosa on loivasti suppilomainen. Halssi on puron puolella vallin koillisreunalla. Kairanäytteessä oli hiiltä, ei huuhtoutumis-kerrosta.

Pohjoisempi tervahauta (N 7184613 E 465252): Halkaisijaltaan noin 18 m. Tiheän nuoren metsän peitossa, joten tarkemman rakenteen hahmottaminen ongelmallista.



20: Ojanperä – tervahautoja 2 kpl, 21: Tervahauta – tervahauta.



Eteläisempi tervahauta. Pyöreähkön tervahaudan sisäosa on loivasti suppilomainen.



Pohjoisemman tervahaudan sisäosaa.

21 UTAJÄRVI TERVAHAUTA

Mjtunnus: (UUSI KOHDE)
Status: kiinteä muinaisjäännös (SM)
Ajoitus: historiallinen
Laji: tervahauta

Koordin: N 7184324 E 465788

Tutkijat: Sepänmaa & Poutiainen inventointi 2022

Huomiot: Poutiainen 5.6.2022: Tervahaudan pohja on pyöreähkö ja suppilomainen, halkaisija valleineen 16 m ja syvyys 1,5 m. Halssi on kosteikon puolella vallin itäreunalla. Kairanäytteessä oli runsaasti hiiltä, ei huuhtoutumiskerrosta. Maasto on kuusivaltaista metsää, maaperä vähäkivistä hiekkamoreenia. Tervahauta sijaitsee liki törmän reunaa, Sotkajärveen laskevan puron länsipuolella, noin 6 km Utajärven kirkosta luoteeseen.

Huom! Kohteen nimi on Tervahauta, koska paikka on Paikannimiarkistossa nimetty tällä nimellä.

Karttaote edellisen kohteen (20) yhteydessä.



Tervahauta sijaitsee liki törmän reunaa, Sotkajärveen laskevan puron länsipuolella.

Löytöpaikat

7 UTAJÄRVI MÄÄTTÄ 2

Mjtunnus: 1000013882
 Status: löytöpaikka
 Ajoitus: kivikautinen
 Laji: irtolöytöpaikka

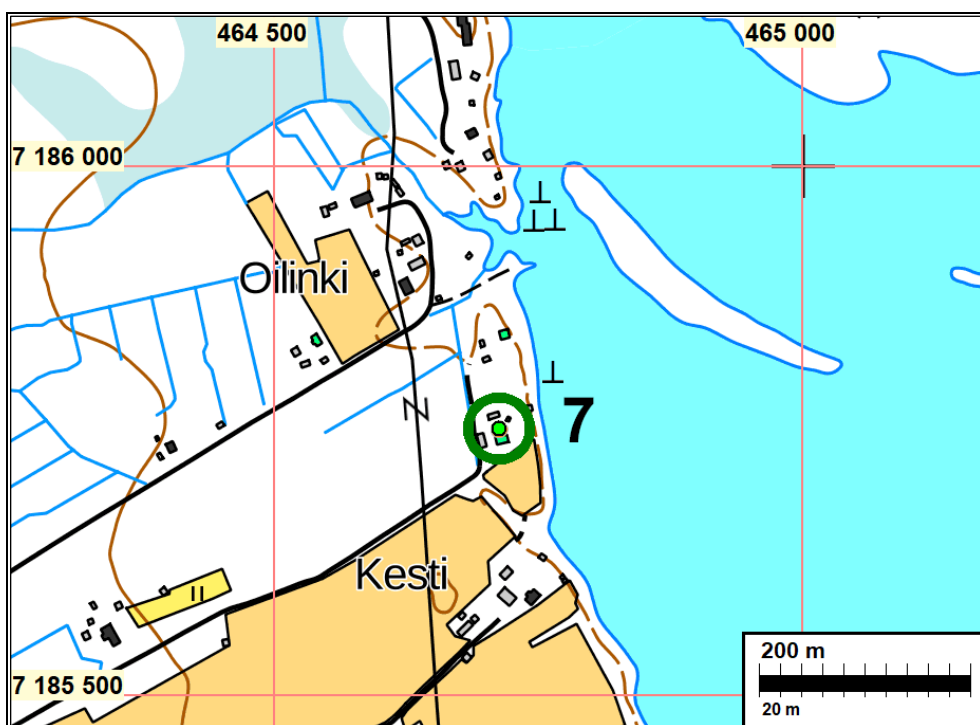
Koordin: N 7185752 E 464713

Tutkijat: Vanhatalo inventointi 1987, Seppä inventointi 2008, Sepänmaa & Poutiainen inventointi 2022

Huomiot: Muinaisjäännösrekisteri: KM 3713:21 tuura on löytynyt Määtän tilan pellostä kyntötoiden yhteydessä, tarkemmat löytötiedot puuttuvat. Löytöpaikka sijaitsee Sotkajärven länsirannalla Mesiahontien päässä. Maasto on alavaa rantapeltoa, Määtän pelot eivät ole viljelyksessä.

Sepänmaa & Poutiainen 2022: (Vanhalon 1987 kohde 63). Määtän talo on v. 1773 kartan perusteella sijainnut Määtänsaarella (kohdalla noin N 7186202 E 465098). Vuoden 1850 pitäjänkartalla Talon nimi on Tuppurainen. Kummallakaan kartalla ei ole taloa tai torppaa sillä kohdalla missä nykyisin on Määtän talo. Koska esine (KM 3713:21) on luetteloitu vuonna 1899, on hyvin mahdollista, että esine on peräisin Määtänsaaresta.

Nykyisen Määtän talon seutua ei tarkastettu inventoinnin yhteydessä. Määtän saaren kaakkoisin puolisko tarkastettiin. Se on lehtomaista metsittynyttä vanhaa peltoa, maaperä hienoa hiekkaa. Kaakkoisosassa on laavu. Kaakkoispäähän tehtiin muutama koekuoppa, joissa ei todettu merkkejä muinaisjäännöksistä.



7 = Määttä – kivikautinen löytöpaikka – oletettu paikannus talon tarkkuudella.

8 UTAJÄRVI ISOSAARI

Mjtunnus: 1000032434
 Status: löytöpaikka
 Ajoitus: ajoittamaton (rautakautinen tai historiallinen)
 Laji: irtolöytöpaikka

Koordin: N 7186048 E 465879

Tutkijat: Sepänmaa & Poutiainen inventointi 2022

Huomiot: Muinaisjäännösrekisteri: Löytöpaikka sijaitsee Utajärven Sotkajärvellä, Isoaaren länsiosassa. Paikalta on löytynyt metallinetsinnässä nuolenkärki. Sen löytösyvyys hienojakoisessa mullassa oli noin 10 cm.

Löytäjän antamien tietojen mukaan löytöpaikka on ollut peltoviljelyksessä 1900-luvun alkupuolella. Paikalta oli havaittu muutamia sarkaojia.

Kohde vaatii lisäselvitystä; löytöpaikkaa ei ole tarkastettu maastossa.

Sepänmaa & Poutiainen 2022: Paikkaa ei tarkastettu v. 2022 inventoinnin yhteydessä.



8 = Isoaari – rautakautinen tai historiallisen ajan löytöpaikka, 9 = Pikkula – kivikautinen löytöpaikka.

9 UTAJÄRVI PIKKULA

Mjtunnus: 1000013883
 Status: löytöpaikka
 Ajoitus: kivikautinen
 Laji: irtolöytöpaikka

Koordin: N 7185892 E 466462

Tutkijat: Vanhatalo inventointi 1987, Seppä inventointi 2008, Sepänmaa & Poutiainen inventointi 2022

Huomiot: Muinaisjäännösrekisteri: KM 3713:22 tasatalta on löytynyt Järvelän Pikkulan torpan perunapellosta, tarkemmat löytötiedot puuttuvat. Löytöpaikka sijaitsee Sotkajärven pohjoisrannalla, Kiviniemen kaakkoispuolella. Maasto on rantapeltoa, niemeke kapean purouoman itärannalla. Paikalla ei ole enää torppaa, järven rantaan on rakennettu kesämökkejä. Koko pohjoisranta on muokattua peltoa. Paikallistus on epätarkka.

Sepänmaa & Poutiainen 2022: Paikkaa ei tarkastettu v. 2022 inventoinnin yhteydessä.
 (Vanhatalon 1987 kohde 64).

Karttaote edellisen kohteen (9)

10 UTAJÄRVI RAATILA

Mjtunnus: 1000013881
 Status: löytöpaikka
 Ajoitus: kivikautinen
 Laji: irtolöytöpaikka

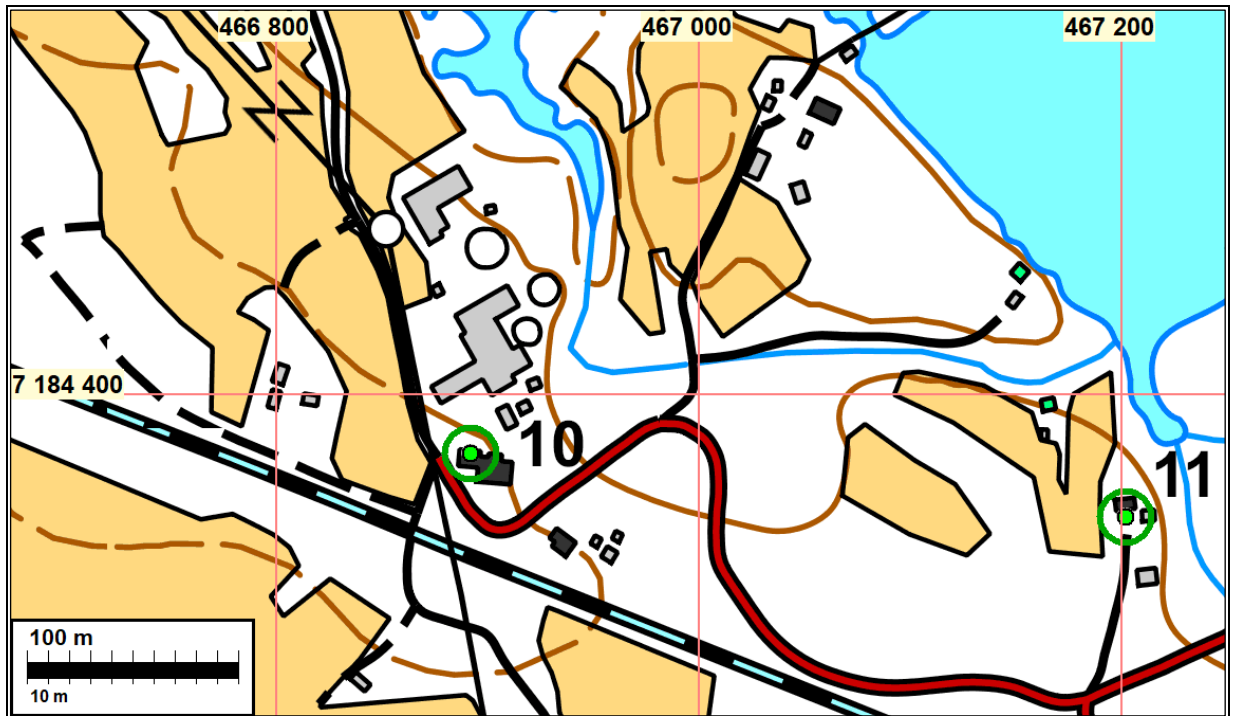
Koordin: N 7184372 E 466892

Tutkijat: Vanhatalo inventointi 1987, Seppä inventointi 2008, Sepänmaa & Poutiainen inventointi 2022

Huomiot: Muinaisjäännösrekisteri: KM 3147:25 kivikuokka on löytynyt perunamaata tehdessä Ristiniemen talon alueelle. Tarkka löytöpaikka ei ole tiedossa. Löytöpaikka sijaitsee mahdollisesti Oulujoen eteläpuolella, lähellä junanradan ja Similäntien risteystä. Maasto on kumpuilevaa, pienten purojen rajamaa viljelysmaata. Ranta ei ole alkuperäinen, Oulujoen pintaa on nostettu ja paikoitellen rannoille on pengerretty kanavoinnin täyttömaata. Vanha Oulu-Kajaani –maantielinja kulkee pitkin Similäntietä. Alueelta on muitakin kivikautisia löytöjä. Paikallistus on hyvin epätarkka.

Sepänmaa & Poutiainen 2022: Vanhatalon (1987, kohde 52) mukaan esine on löytynyt perunamaata tehdessä Raatilan maalle Ristiniemen talon alueelle. Raatilan taloa ei saatu paikannettua. Löytöpaikka on karkea arvio.

Paikkaa ei tarkastettu v. 2022 inventoinnin yhteydessä.



10 = Raatila – kivikautinen löytöpaikka, 11 = Kantola – kivikautinen löytöpaikka.

11 UTAJÄRVI KANTOLA

Mjtunnus: 1000013886
 Status: löytöpaikka
 Ajoitus: kivikautinen
 Laji: irtolöytöpaikka

Koordin: N 7184342 E 467202

Tutkijat: Vanhatalo inventointi 1987, Seppä inventointi 2008, Sepänmaa & Poutiainen inventointi 2022

Huomiot: Muinaisjäännösrekisteri: KM 13755:1 kivistalot, 13755:2–3 talttoja, 13755:4 kvartiesine, 13755:5 kvartsi-iskoksia, Esineet ovat löytyneet pellostä, joka on sijainnut noin 100 metriä pohjoiseen Kantolan talosta. Pelto on nykyään veden alla. Löytöpaikka sijaitsee Oulujoen etelärannalla, Ristiniemestä etelään, Sotkajärven itäpuolella. Kantolan talo on Saviniementien ja joen välissä. Maasto on kumpuilevaa, pienten purojen rajamaa viljelysmaata. Ranta ei ole alkuperäinen, Oulujoen pintaa on nostettu ja paikoitellen rannoille on pengerretty kanavoinnin täyttömaata. Alueelta on muitakin kivikautisia löytöjä.

Löytöjen saannin yhteydessä 1955 mainittu etäisyystieto lienee virheellinen, sillä 1950 peruskartan mukainen rantalinja talon pohjoispuolella jokseenkin vastaa nykyistä.

Sepänmaa & Poutiainen 2022: Paikkaa ei tarkastettu v. 2022 inventoinnin yhteydessä.

Karttaote edellisen kohteen (10) yhteydessä (yllä).

12 UTAJÄRVI KALMOSAARI

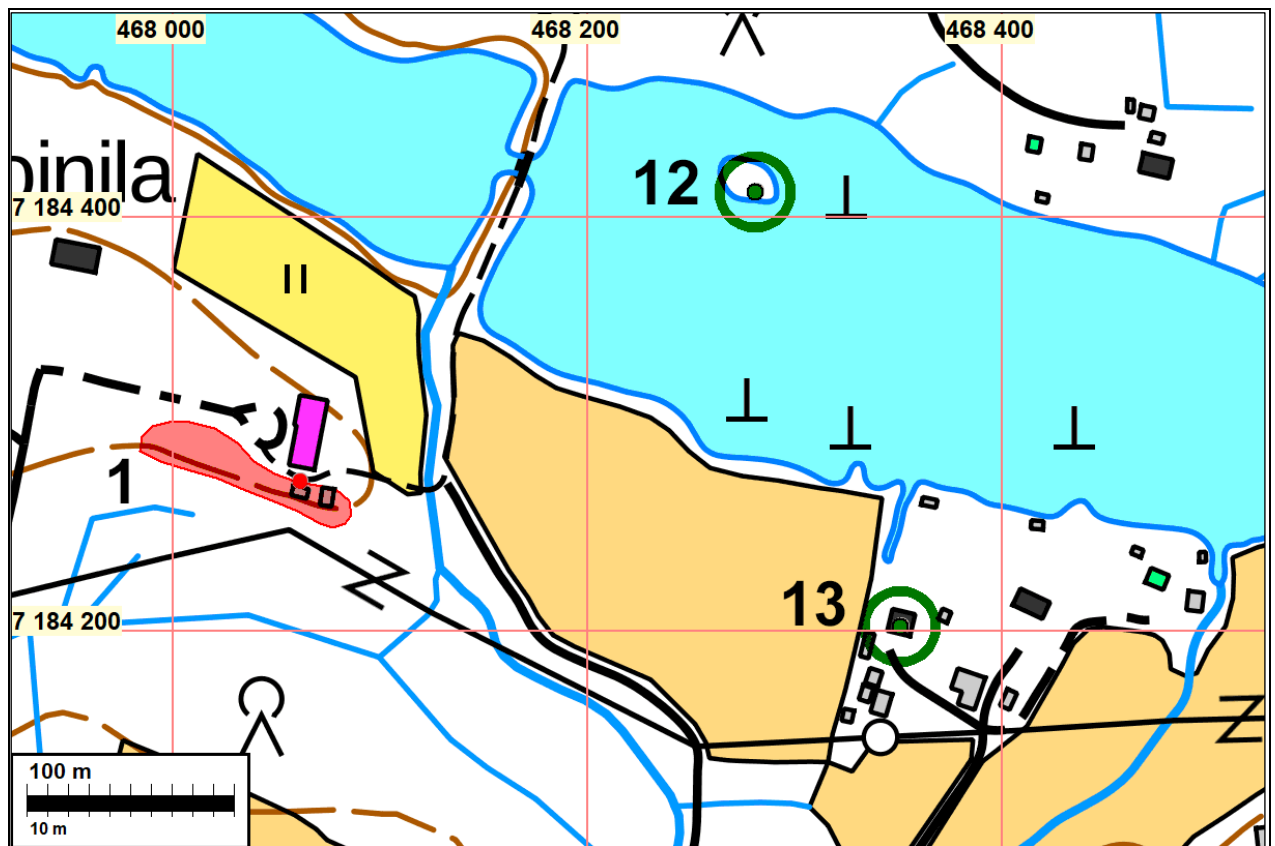
Mjtunnus: 1000013885
 Status: löytöpaikka
 Ajoitus: kivikautinen
 Laji: irtolöytöpaikka

Koordin: N 7184412 E 468281

Tutkijat: Vanhatalo inventointi 1987, Seppä inventointi 2008, Sepänmaa & Poutiainen inventointi 2022

Huomiot: Muinaisjäännösrekisteri: KM 11010:2 tuura, jonka löytöpaikaksi ilmoitetaan Kalmosaaren lähellä oleva pelto, tarkemmat löytötiedot puuttuvat. Kalmosaari sijaitsee Oulujoessa Utajärven Alakylän kohdalla. Kalmosaaren paikkeilla Oulujoen vedenpintaa on nostettu noin kaksi metriä. Joen eteläpuolella on Roinilan kivikautinen asuinpaikka ja Lerkan kivikautinen löytöpaikka. Joen eteläranta on yhä peltoa mutta pohjoisranta on metsittynyt ja kanavan rajaamana saarena. Vanha Oulu-Kajaani –maantielinjaus kulkee joen etelärannan peltojen läpi. Tarkka löytöpaikka on tuntematon, paikallistus on hyvin epätarkka.

Sepänmaa & Poutiainen 2022: Paikkaa ei tarkastettu v. 2022 inventoinnin yhteydessä.



12 = Kalmosaari – kivikautinen löytöpaikka, 13 = Lerka – kivikautinen löytöpaikka, 1 = Roinila – kivikautinen asuinpaikka.

13 UTAJÄRVI LERKKA

Mjtunnus: 1000013880
 Status: löytöpaikka
 Ajoitus: kivikautinen
 Laji: irtolöytöpaikka

Koordin: N 7184202 E 468351

Tutkijat: Vanhatalo inventointi 1987, Seppä inventointi 2008, Sepänmaa & Poutiainen inventointi 2022

Huomiot: Muinaisjäännösrekisteri: KM 2508:15 kourutaltoa on löytynyt Lerkan talon pellostä, tarkemmat löytötiedot puuttuvat. Löytöpaikka sijaitsee Roinilan kivikautisen asuinpaikan läheisyydessä, Oulujoen etelärannalla noin kaksi kilometriä Sotkajärvestä itään. Maasto on tasaista rantapeltoa. Maaperä on hiekkainen. Oulujoen pintaa on nostettu noin metrillä. Paikallistus on hyvin epätarkka.

Sepänmaa & Poutiainen 2022: Paikkaa ei tarkastettu v. 2022 inventoinnin yhteydessä. (Vanhatalo 1987, kohde 23.)

Karttaote edellisen kohteen (12) yhteydessä (edellisellä sivulla).

14 UTAJÄRVI IKÄLÄ

Mjtunnus: 1000030264
 Status: löytöpaikka
 Ajoitus: pronssikautinen
 Laji: irtolöytöpaikka

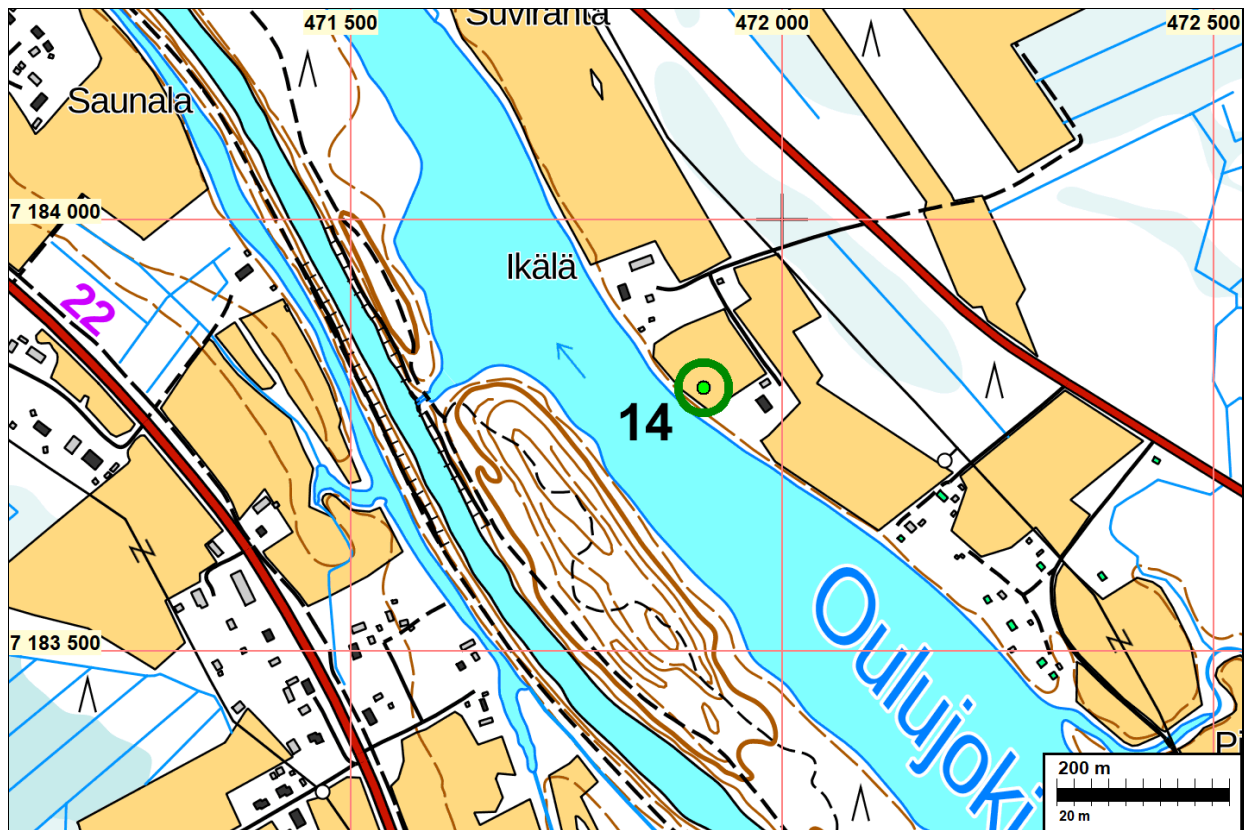
Koordin: N 7183805 E 471909

Tutkijat: Vanhatalo 1987 inv., Sepänmaa & Poutiainen inventointi 2022

Huomiot: Muinaisjäännösrekisteri: Löytöpaikka sijaitsee vajaa kilometri Utajärven kirkosta pohjoiseen, Oulunjoen pohjoiselle rantatörmällä olevalla peltoalueella, noin 100 metriä Ikälän tilan päärakennuksesta pohjoiseen. Paikalta on löytynyt 5.5.2016 metallinetsinnässä pronssikautisen tikarin (tai miekan) terän kärkikatkelma (KM 40989). Sen löytösyvyys peltomullassa oli noin 10–15 cm.

Sepänmaa & Poutiainen 2022: Paikan tuntumassa käytiin v. 2022 inventoinnin yhteydessä. Tasainen, hiekkapohjainen, Oulujoen törmään rajautuva pelto, josta esine on löytynyt, oli oraalla. Paikkaa ei siksi voitu lähemmin tarkastaa.

Vanhatalon (1987, kohde 65) mukaan Ikälän talon alueelta on lisäksi kiviesineitä (KM 3713: 23 ja 24 – tasataltta ja tasataltan katkelma).



14 = pronssikautinen löytöpaikka.



Pronssikautinen löytöpaikka kuvan keskellä peltoalueella. Kuvattu etelään.

23 UTAJÄRVI SOTKAJÄRVEN HAUTUUMAA 2

Mjtunnus: (UUSI KOHDE)
 Status: löytöpaikka
 Ajoitus: kivikautinen
 Laji: irtolöytöpaikka

Koordin: N 7184736 E 466847
 Tutkijat: Sepänmaa & Poutiainen inventointi 2022

Huomiot: Sepänmaa 2022: Sijaitsee Sotkajärven hautausmaan itäpuolella, jyrkän, yli 5 m korkuisen törmän äärellä. Maaperä on hiekkaa. Alueelle tehtiin kymmenkunta koe-kuoppaa noin 30 m säteelle, joista yhdestä löytyi selvä kvartsi-iskos. Muita löytöjä tai kulttuurikerrosta ei alueella havaittu. Paikasta noin 100 m pohjoiseen todettiin kivikautinen asuinpaikka (kohde 16).

Alueella on useita hautausmaan rajalta rantatörmälle kaivettuja, parin metrin levyisiä ja vajaan metrin syvyisiä oja. Nämä liittyvät 1900-luvun alussa perustetun hautausmaa-alueen kuivaamiseen.

[Karttaote kohteen 16 yhteydessä.](#)



Kvartsi-iskoksen löytöpaikka lapion kohdalla. Kuvattu koilliseen.

Muu kohde

15 UTAJÄRVI SOTKAKOSKEN MÖLJÄ

Mjtunnus: 1000039092
 Status: muu kohde
 Ajoitus: historiallinen
 Laji: kivrakenne

Koordin: N 7184870 E 466834 (koord. korjattu)

Tutkijat: Sepänmaa & Poutiainen inventointi 2022

Huomiot: Muinaisjäännösrekisteri: Sotkan hautausmaan kohdalla jokirannassa on tietävästi säilynyt veneenvetokiveystä. Kohdetta ei ole tarkastettu maastossa. Möljiä on ollut Utajärvellä muuallakin, mutta ne ilmeisesti ovat jääneet veden alle.

Sepänmaa 2022: Status muutettu mahdollisesta muinaisjäännöksestä muuksi kohteeksi. Paikalla, Oulujoen rannassa on muutaman kymmenen metrin pituinen, muutaman metrin levyinen ja noin 1 m vedenpinnan yläpuolelle ulottuva kivivalli. Rakenne tulkittiin uudenaikaiseksi, ilmeisesti joen patoamiseen 1950-luvulla liittyväksi.

Karttaote kohteen 16 yhteydessä.



Kivirakenne Oulujoen rannalla. Kuvattu koilliseen.

Roinilan kivikautisen asuinpaikan tarkkuusinventointi

Roinilan kivikautisen asuinpaikan rajausta tarkennettiin koekuopittamalla ja muilla maastohavainnoilla. Koska kyseessä on kiinteä muinaisjäännös, haettiin tutkimuslupa Museovirastolta (Tutkimuslupapäätös 31.05.2022 MV/83/05.04.01.02/2022).

Huurteen 1950-luvun puolivälissä paikalla tekemien maastokäyntien jälkeen muinaisjäännöksen tarkasti seuraavan kerran Simo Vanhatalo (1987) Utajärven kunnan inventoinnissa. Hänen mukaansa *”Löytöpaikat ovat osittain tuhoutuneet rakennustöiden yhteydessä. Vuoden 1987 inventoinnissa paikalta ei löytynyt merkkejä esihistoriallisesta asutuksesta.”* Johanna Seppä (2008) tarkasti muinaisjäännöksen Utajärven arkeologisessa osainventoinnissa. Vanhatalon tavoin myös Seppä arveli asuinpaikan tuhoutuneen osittain, mutta alueella kasvavien vanhojen puiden perusteella hän arvioi, ettei maaperää olisi kokonaan muokattu. Seppä havaitsi Roinilan talon läheltä pellossa mahdollista muinaista rantatörmää ja löysi kasvimaasta mm. kvartsi-iskoksia. Vanhasta löytöalueesta sen sijaan ei tullut mitään uusia havaintoja. *”Huurteen kartoittamia maamerkkejä, kellarialueita tai hiekkakuoppaa ei ollut enää näkyvissä. Vanhainkodin eteläpuolelle on rakennettu ulkorakennus. Löytöalueen paikallistaminen on hyvin vaikeaa muuttuneen maaston takia.”* Tutkijan

mukaan alueella on purettu rakennuksia ja rakennettu uusia sekä ilmeisesti muutettu tielinjauksia. Johanna Sepän inventoinnissaan havaitsemat kvartsit löytyivät paikasta, joka on vanhainkodin päärakennuksen länsiseinästä noin 105 m länsiluoteeseen ja Roinilan asuinrakennuksen eteläseinästä 63 m etelään (N 7184308 E 467953).

Matti Huurteen (1954) inventointiraportissa on Roinilan kivikautisesta asuinpaikasta varsin tarkat dokumentit: valokuvat, karttaluonnokset ja sanallinen kuvaus. Niiden perusteella löytöpaikat, hiekkakuoppa sekä tervahauta kellareineen paikannettiin maastossa. Ne olivat inventointiraportin dokumenttien perusteella kohtuullisen helppo löytää, kun kasvillisuus inventointiajankohtana oli vielä matalaa ja harvaa. Tarkkuusinventoinnin ajankohtana, kesäkuun alussa 2022, tutkimusalueella ei ollut mitään toimintaa eikä viljeltyjä peltoja; pellot olivat kesannolla ja heinittyneet sekä osin pusi-koituneet. Samoin vanhainkodin päärakennuksesta länsiluoteeseen sijainnut pysäköintialue oli heinittyneet. Päärakennuksen edusta on tasattua, rakennettua ja kovapintaista aluetta. Kaakkoispuolella on kaksi vajaa, romua ja maakasoja. Harjanteen etelä- ja pohjoispuolella on havaittavissa selvä muinainen rantatörmä, itäpuolella sitä on myöhempi maankäyttö muokannut.

Dokumenttien osoittamasta paikasta löytyi pienialainen alue, jossa maastonmuotojen perusteella on kaivettu maata. Kaivellun alueen sijainti, koko ja pitkänomainen muoto vastaavat Huurteen raportissaan esittämiä tietoja hiekkakuopasta. Kuoppa sijaitsee entisen vanhainkodin päärakennuksen eteläisimmästä nurkasta noin 30 m etelään (N 7184247 E 468074). Hiekkakuoppa on matala, metsittyneet ja ruohottunut.

Tervahauta sijaitsee päärakennuksen eteläisimmästä nurkasta noin 35 m eteläkaakkoon (N 7184246 E 468085). Muodoltaan pyöreähkön tervahaudan halkaisija on noin 14 m, korkeus runsaan metrin. Kairanäytteessä oli runsaasti hiiltä, ei huuhtoutumiskerrosta. Keskellä tervahautaa on suorakaiteen muotoinen kuoppa (noin 3x1,5 m), joka on osin täytetty puujätteellä. Tervahaudan vallin länsipuolen ulkoreunasta noin 10 m länsiluoteeseen on edellä mainittu hiekkakuoppa. Koska tervahautaan on myöhemmin (1900-luvulla) kaivettu perunakuoppa, joka on suureksi osaksi tuhonnut alkuperäiset rakenteet, katsottiin, että se ei täytä kiinteän muinaisjäännöksen kriteerejä.

Tutkimusalueelle kaivettiin yhteensä 40 koekuoppaa lapiolla ja lastalla, maa-ainesta seulottiin tarvittaessa. Koekuoppien laajuus vaihteli 30x30 cm ja 40x40 cm, syvyys 35 cm ja noin 60 cm välillä. Tarpeen vaatiessa koekuopan pohjatasoa syvemmät maakerrokset selvitettiin kairaamalla. Koekuopituksen lisäksi alueella tehtiin maanäytekairausta. Sillä selvitettiin erityisesti, missä määrin ja millä kohdin tutkimusalueella oli mahdollisesti säilynyt luontaisia maakerroksia, ja missä ne olivat tyystin tuhoutuneet. Havainnot dokumentoitiin valokuvain, mittauksin, kirjallisesti ja paikannusmittauksin, Kivikautiset löydöt otettiin talteen, samoin muutama todennäköisesti Roinilan historiallisen ajan kylätonttiin liittyvä palanut luunsiru, muista löydöistä kirjattiin havainnot.

Kivikautisia asuinpaikkalöytöjä (KM 43851, kiviesineiden iskoksia katkelmia, kvartsia) tuli seitsemästä koekuopasta. Niiden perusteella harjanteella vaikuttaa olevan myöhemmän maankäytön osalta kaksi erilaista löytöaluetta.

Ensimmäinen näistä on vanhan hiekkakuopan kohdalla ja lähiympäristössä. Alue on vanhaa peltoa, mutta sinne on kaivettu hiekkakuoppa ja tervahauta sekä myöhemmin kellari. Lisäksi alueelle on rakennettu kaksi vajaa ja lykitty maakasoja. Näissä toimissa kivikautisia asuinpaikkakerroksia on tuhoutunut. Koekuopituksen ja maanäytekairausten sekä Huurteen v. 1954 havaintojen perusteella rakenteita ja asuinpaikan kulttuurikerrosta on osittain säilynyt. Paikalta tuli kvartsi-iskoksia kahdesta koekuopasta.

Koekuopasta nro 23 löytyi kvartsi-iskos hiekkakuopan reunaosasta. Kvartsi tuli hiekasta noin 27 cm syvyydestä (ylinnä turve 5 cm, sen alla hiilikerros 10 cm, jonka alla luontaista hiekkää eli säilynyttä kerrosta 15 cm). Toinen löydöllinen koekuoppa (nro 35), josta tuli kvartsi- ja kivilaji-iskos, kaivettiin vajojen eteläpuolelle. Maalaji kuopassa on turpeen ja sekoittuneen kerroksen alla hiekkää. Lisäksi vajojen lounais- ja eteläpuolella todettiin kahdessa koekuopassa (nro 36 ja 37), ehjää hiekkakerrosta turpeen ja sekoittuneen kerroksen alla. Ehjää kerrosta voi ainakin periaatteessa olla myös vajojen sekä maakasojen alla.

Tervahaudan lähellä, sen lounaispuolella todettiin koekuopassa (nro 24) sekoittunutta kerrosta 70 cm ja sen alla vaalea hieta. Harjanteen lounaissyrjällä, aivan törmän reunalla oli koekuopassa nro 25 sekoittunutta kerrosta 30 cm ja sen alla punertavaa hiekkää 20 cm, mutta ei löytöjä. Muutoin tervahaudan lähiympäristön luontaiset maakerrokset näyttivät pahoin tuhoutuneilta.

Toinen löytöalue sijaitsee vanhainkodin päärakennuksesta noin 20 – 60 m länteen ja länsilounaaseen, muinaisen rantatörmän tuntumassa ja siitä hieman pohjoiseen. Löydölliset koekuopat (nrot 15, 17, 27, 28, 30) sijaitsevat vanhalla pellolla. Siellä on ylinnä normaali muokkauskerros, jonka paksuus vaihtelee hieman 30 cm kahden puolen. Alueelta löytyi kivilaji- ja kvartsi-iskoksia sekä kiviesineiden katkelmia. Kaikki löydöt tulivat peltomullasta, minkä perusteella asuinpaikkakerros on pääosin tuhoutunut. Sitä ja mahdollisia rakenteita voi kuitenkin olla säilynyt pieniä rippeitä mm. sellaisissa kohdissa, joissa kivikaudella on ollut esim. kuoppaliesi.

Vanhainkodin ja sen pihatien pohjoispuolisen alueen luontaiset maakerrokset ovat sekoittuneet ja tuhoutuneet käytännössä kokonaan. Samoin on luonnollisesti käynyt kivikautisille asuinpaikkakerroksille ja rakenteille, jos niitä on sillä alueella ollut. Pysäköintialueen kohdalla on sekoittunutta kerrosta puolisen metriä ja sen alla vaaleaa hiekkää. Paikoin koekuopissa ja maanäytekairauksissa todettiin sekoittuneita tiilen-, hiilen- ja palaneenhiekkansekaisia sekoittuneita kerroksia. Löytöinä tuli mm. astialasia.

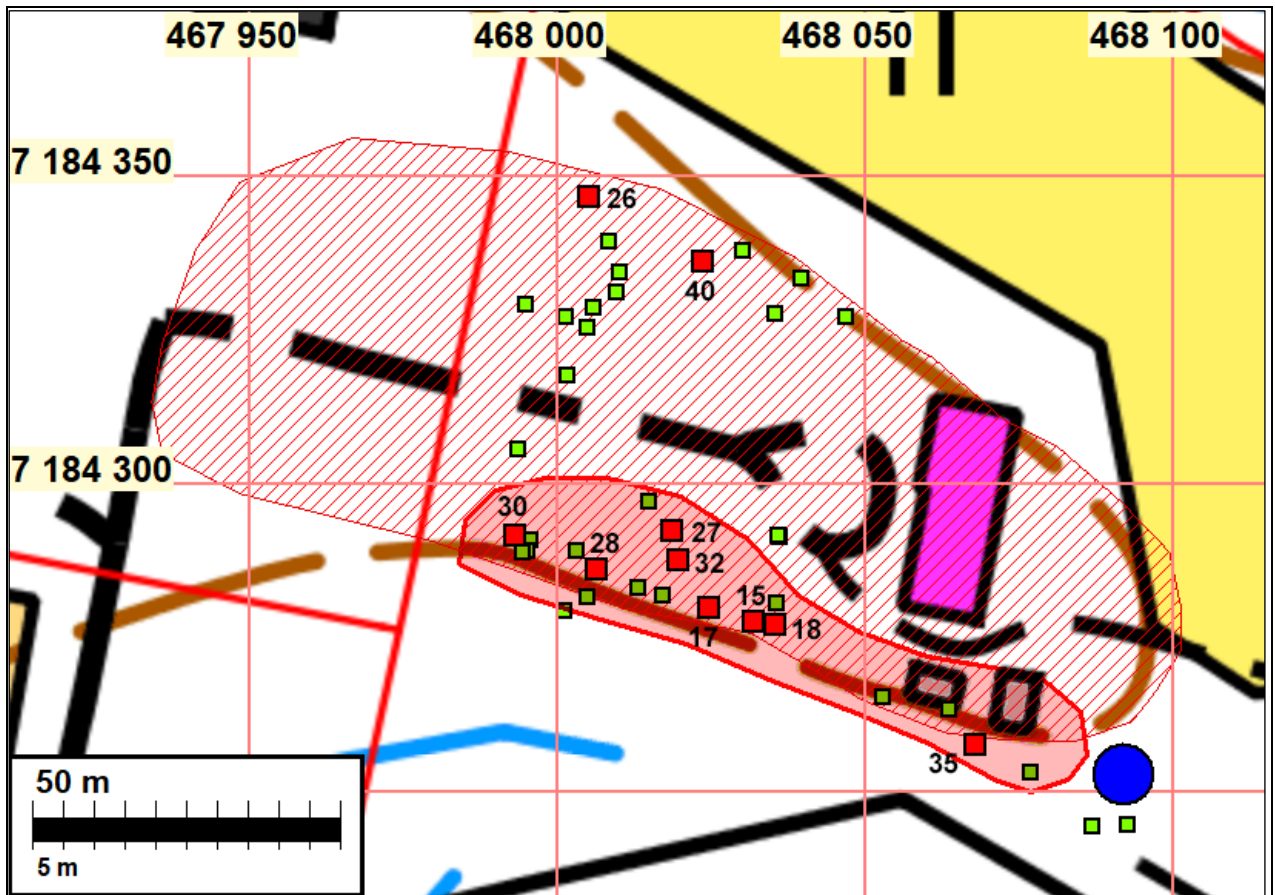
Tutkimusalueen luoteisosassa todettiin valtaosin normaali muokkauskerros, josta ei tullut kivikautisia asuinpaikkalöytöjä. Yhdessä koekuopassa (nro 26) Roinilan tonttirajan tuntumassa oli normaalia paksumpi tumma kerros. Siinä todettiin noen- ja hiilensekaista humusta 68 cm. Kerroksesta löytyi siru palanutta luuta sekä hiukan tiiltä ja palanutta savea. Alinna oli vaaleaa hiekkää.

Roinilan muinaisjäänösalue rajattiin säilyneiden asuinpaikkakerrosten ja kivikautisten asuinpaikkalöytöjen perusteella.

Luettelo koekuopista:

KK	N	E	Löydöt (KM 43851)	Huom!
1	7184282	468017		
2	7184281	468005		
3	7184291	467996		
4	7184289	467995		
5	7184289	467995		
6	7184305	467994		
7	7184329	467995		
8	7184327	468002		
9	7184334	468010		
10	7184325	468005		
11	7184331	468010		
12	7184338	468030		
13	7184327	468047		

14	7184280	468036		
15	7184278	468032	kvartsi-iskoksia 2 kpl	
16	7184291	468036		
17	7184280	468025	kiviesineen katkelma	
18	7184277	468036		
19	7184333	468040		
20	7184328	468036		
21	7184283	468013		
22	7184279	468001		
23	7184253	468077	kvartsi-iskoksia 2 kpl	
24	7184244	468087		
25	7184245	468093		
26	7184346	468005	palanutta luuta 3 kpl	historiallisen ajan kulttuurikerroksesta
27	7184292	468019	kivilaji-iskos 1 kpl	
28	7184286	468007	kvartsi-iskos 1 kpl	
29	7184289	468003		
30	7184292	467993	kvartsikaavin 1 kpl	
31	7184297	468015		
32	7184287	468020	kvartsi-iskoksia 2 kpl	
33	7184292	468036		
34	7184328	468006		
35	7184258	468068	kivilaji-iskos 1 kpl ja kvartsikaavin 1 kpl	
36	7184263	468064		
37	7184265	468053		
38	7184318	468002		
39	7184339	468009		
40	7184336	468024	kvartsi-iskos 1 kpl ja palanut luu 1 kpl	



Laajempi rasteroitu alue vanha muinaisjäännösraja, tummemman punainen raja tutkimuksen jälkeinen muinaisjäännösraja. Vihreät neliöt löydöttömiä koeuoppia, punaiset neliöt koeuoppia, joista löytöjä. Vain löydölliset koeuopat on numeroitu karttaan. Sininen pallo on tervahauta, joka on tuhoutunut siihen myöhemmin tehdyn perunakuopan rakentamisen yhteydessä (ei kiinteä muinaisjäännös).



Vasemmalla Vanhainkodin heinittynyttä pysäköintialuetta. Länteen. Oikealla kuvassa vasemmassa laidassa Roinilan tila. Pellolla, kuvassa oikealla v. 2008 inventoinnin kvartsi-iskoksen löytökohta.



Löydöllisen koekuopan (n:o 35) sijainti suhteessa Huurteen raportissaan mainitsemaan tervahautaan (taustalla lapion vieressä).



Vasemmalla koekuoppa 26 muinaisjäännösalueen pohjoisosassa, vanhainkodin päärakennuksen luoteispuolella. Ylinnä sekoittunut kerros, jonka alaosassa nokea. Sen alla tiilimurkerros (5 cm), jonka allasekoittunut hiekka (20 cm). Oikealla koekuoppa (n:o 35) vanhainkodin päärakennuksen eteläpuolella. Paikalla on metsittyä ja ruohottunutta hiekkakuoppaa. Huurteen raporttitietojen perusteella paikka on sama, josta hän löysi kvartseja. V. 2022 inventoinnissa ko. koekuopasta löytyi kvartsi-iskos hiekkakuopan reunaosasta hiilihaudan läheltä hiekasta noin 27 cm syvyydestä. Koekuopassa on ylinnä turve (5 cm), sen alla hiilikerros (10 cm) ja sen alta punertavaa hiekkaa (15 cm) josta tuli kvartsi. Hiekka ilmeisesti on säilynyt asuinpaikkakerrosta.

Liite raporttiin: Utajärvi Sotkajärvi – Alakylä – osayleiskaavan muinaisjännösinventointi 2022

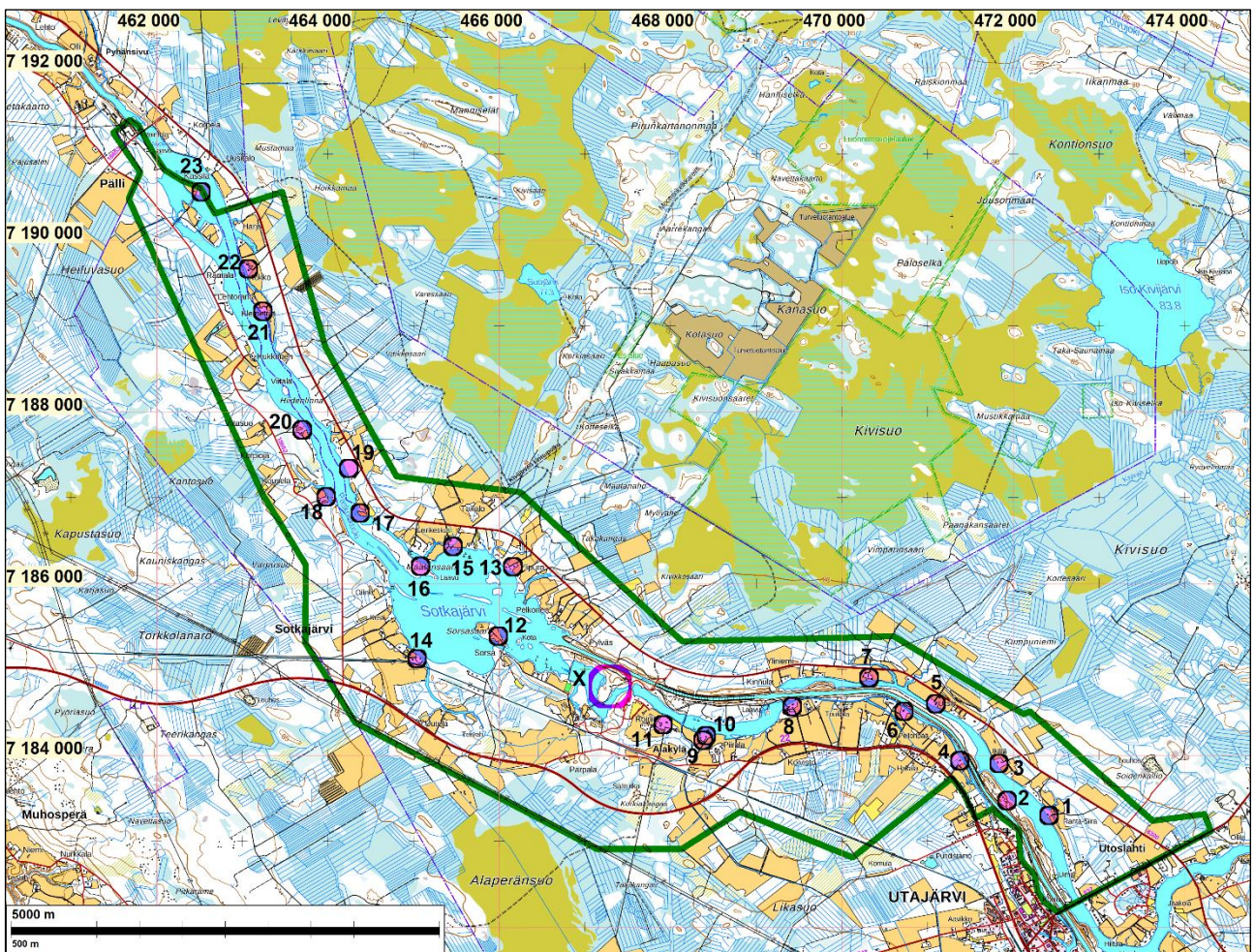
Tutkimusalueen talot ja torpat vuoden 1773 kartalla (Haxell 1773)

Taloja ei ole kyseiselle (1773) kartalle nimetty.

Lähteet:

Haxell 1773: Transport Charta öfver Sotkajerfvi och Utajerfvi Byars, I Muhos Pastorat ...

Utajärven pitäjänkartta 1850.



N:o	N	E	Nimi 1850 pitäjänkartalla	Kohta nykyisin asuttu	Huom.
1	7183299	472416	Siira	kyllä	
2	7183469	471929		ei	Ei asutusta v. 1850 kartassa. Nykyisin kohta on ruoppausmaan peitossa.
3	7183901	471833	Terwo	kyllä	
4	7183932	471378	Paawola	kyllä	
5	7184597	471097	Oksela	kyllä	
6	7184509	470725	Korhonen	kyllä	
7	7184903	470317	Wäänänen	kyllä	
8	7184564	469422	Merilä	kyllä	
9	7184174	468382	Piirala	kyllä	
10	7184225	468416	Piirala	kyllä	
11	7184354	467914	Roinila	kyllä	
12	7185387	465988	Suorsa	ei	Ks. inventointiraportin kohde 3 – huomiot.
13	7186193	466160	Järvelä	kyllä	
14	7185121	465041	Ojala	kyllä	
15	7186431	465461	Wimbari	kyllä	
16	7186196	465081	Tuppurainen	ei	Tarkastettiin maastossa. Kohta on metsittynyttä entistä peltoa. Ei havaintoja muinaisjäännöksistä.
17	7186817	464376	Myllyniemi	kyllä	Hiljattain autoitunutta tilakeskusta
18	7187005	463981	Pyhänniska	kyllä	
19	7187337	464245	(torppa)		v. 1850 kartalla Myllyahon talo n. 400 m pohjoiseen. V. 1773 karttaan merkitty asutuksen kohta tarkastettiin maastossa. Metsittynyttä entistä peltoa – ei merkkejä muinaisjäännöksistä.
20	7187784	463702	Viitaniemi	kyllä	
21	7189166	463242	Pelkonen	kyllä	
22	7189661	463073	Kocko	kyllä	
23	7190557	462521	Kassinen	kyllä	
x	7184812	467302	Ristiniemi	kyllä	Esiintyy v. 1850 kartalla. V. 1773 kartalta kohdalta puuttuu pala.

18.1.2024

Timo Sepänmaa