
LUONNOSVAIHEEN VASTINEET

Projekti	Kaavan laatija	Päiväys
MUSTIKKAKANKAAN ASEMAKAAVAN PÄIVITYS	Elina Marjakangas	25.4.2024

Asemakaavaluonnos pidettiin yleisesti nähtävillä 25.1.2024 – 26.2.2024 valmisteluvaiheen kuulemista varten. Aineisto oli nähtävillä Utajärven kirjastossa, kunnan internet-sivuilla www.utajarvi.fi kuulutukset ja ilmoitukset -osiossa. Kaavaluonnoksesta saatiin nähtävillä olon aikana 4 lausuntoa. Mielipiteitä ei jätetty. Ohessa on koottuna saatu palaute sekä niihin laaditut vastineet.

Lausunnot:

Pohjois-Pohjanmaan ELY-keskus

Lausunto 7.3.2024

Liikenne- ja infrastruktuuri

Asemakaavan muutoksessa pääliikenneverkko ja alueen kytkeytyminen valtatie liikenteeseen säilyy ennallaan. Kaavaratkaisu vastaa Utajärven liikenneverkkoselvityksessä (Ramboll 2022) määritettyjä kehittämistavoitteita. Kulku alueelle tapahtuu valtatieltä 22 olemassa olevan Mustikkakankaantien liittymän kautta. Uuteen Mustikkakankaantien liittymään on rakennettu väistötila ja pääsuunnasta erotettu oikealle kääntyvien kaista. Vanha Mustikkakankaantien liittymä valtatielle 22 on suljettu.

Kaavakartalle on merkitty liittymänuoli -merkinnällä pelastusliikenteen ajoyhteyttä varten liittymä teollisuusalueelta valtatielle 22 kortteleiden 503 ja 507 väliselle suojaviheralueelle. Kaavaan merkityn pelastusliikenteen ajoyhteyden toteuttaminen valtatieltä edellyttää muun ajoneuvoliikenteen estämistä jonkinlaisella esteellä kuten portilla tai puomilla. Liikenne- ja infrastruktuuri -vastuualue näkee tärkeänä, että liittymä on varattu vain pelastustoimen käyttöön ja muu kulku alueelle estetään rakenteellisesti.

Asemakaavassa huomioidaan Mustikkakankaan katuverkon jatkuminen ja liittyminen samanaikaisesti vireillä olevaan Mustikkakankaan asemakaavan laajennuksen kaavasuosunnitelmiin Varastotien kautta. Valtatien varressa keskustan ja Mustikkakankaan välillä tai Mustikkakankaan asemakaava-alueella ei ole erillisiä jalankulku- tai pyöräteitä. Yleiskaavassa suunnittelualueen välittömään läheisyyteen Kajaanintien (vt 22) varteen on osoitettu ohjeellinen jalankulun ja pyöräilyn reitti/yhteystarve.

Asemakaavaluonnoksen kaavaselostuksen mukaan valtatie suuntaista jatkuvaa jalankulun ja pyöräilyn yhteyttä ei nähdä toteuttamiskelpoisena nykyisen asemakaava-alueen sisällä valtatie varressa tai voimassa olevan asemakaavan mukaisena, Mustikkakankaan teollisuustoimintojen keskelle sijoittuvana yhteytenä. Kajaanintien pohjoispuolella kulkeva Putaalantie on valaistu, polkupyöräilijöiden käyttämä tieyhteys, jonka nähdään palvelevan yleiskaavassa osoitettua Kajaanintien suuntaista jalankulun ja pyöräilyn kulkutarvetta. Turvallinen ja toimiva jalankulun ja pyöräilyn yhteys Mustikkakankaan teollisuus- ja työpaikka-alueelle ratkaistaan erikseen, ja mahdollinen alikulun paikka olisi yleiskaavasta poiketen Utajärven liikenneverkkoselvityksen mukaisella paikalla Mustikkakankaantien liittymän yhteydessä.

Tasossa tapahtuva valtatie 22 ylitys pyöräilylle ja jalankululle on mahdollista vain väliaikaisena ratkaisuna nykytilanteessa, ja pidemmällä aikavälillä tulisi teollisuusalueelle toteuttaa alikulku. Ajoneuvoliikenteestä erillisen jalankulun ja pyöräilyn väylän toteuttaminen Mustikkakankaantien ja valtatie mahdolliselta alikululta Jatkotien päähän on kaavaselostuksen mukaan tulevaisuudessa mahdollinen ja toteutuskelpoinen ratkaisu, vaikkakin aluksi Mustikkakankaantien ajoradan molemmille reunoille maalataan sulkuviivoilla pientareet jalankulkijoiden ja polkupyöräilijöiden käyttöön.

Liikenne- ja infrastruktuuri -vastuualue näkee tärkeänä, että tulevaisuudessa jalankulun ja pyöräilyn näkökulmasta kulku valtatie pohjoispuolelta Mustikkakankaan teollisuusalueelle järjestetään alikulun kautta. Alikulun rakentamiseen tulee varautua erityisesti, mikäli kaavan mukaisten toimintojen syntyminen lisää alueelle jalan ja pyörällä kulkevien määriä. Liikenne- ja infrastruktuuri -vastuualue näkee tärkeänä, että kaavaa laadittaessa kiinnitetään huomiota turvallisiin ja toimiviin reitteihin myös jalankulun ja pyöräilyn näkökulmasta. Liikenne- ja infrastruktuuri -vastuualue muistuttaa myös, että lähtökohtaisesti kunta vastaa maankäytön maanteille aiheuttamien muutostarpeiden suunnittelusta ja toteutuksesta, toimien yhteistyössä ELY-keskuksen Liikenne- ja infrastruktuuri -vastuualueen kanssa.

Kaavaselostuksen mukaan asemakaavan päivityksellä ei ole merkittävää vaikutusta ajoneuvoliikenteeseen ja liikennemääriin. Teollisuusalueen laajentuessa myöhemmin kaakkoon, on alueiden katuverkko mahdollista yhdistää. Laajennusalueelle tulisi kuitenkin myös oma valtatieliittymä, eikä kulku pääasiassa tapahtuisi nykyisen asemakaava-alueen kautta. Kaavoituksen tueksi laaditun liikenneselvityksen (Ramboll 2023) mukaan kaava-alueen liikennetuotoksen arviointi on haasteellista, sillä alueen tulevasta toiminnasta ei ole tarkkaa tietoa.

Kun Mustikkakangas on kokonaan rakentunut, sen sisääntulokatuojen kokonaisliikennemäärä on arvioitu olevan yhteensä 1000–2000 ajoneuvoa, josta karkeasti noin kolmasosa on raskasta liikennettä. Kaava-alueen ja liittymien sijoittumisen perusteella on arvioitu, että 60 % alueen liikenteestä käyttää nykyistä liittymää ja loput käyttävät Mustikkakankaan laajennuksen alueelle tulevaa uutta liittymää. Lisäksi on oletettu, että henkilö- ja pakettiautoliikenne suuntautuu pääosin Mustikkakankaalta keskustan suuntaan. Raskaan liikenteen osalta puolestaan on arvioitu, että varsinkin raaka-aineita tulisi enemmän Kajaanin suunnasta. Jalankulkijoita on hyvin vähän, mutta työmatkapyöräilyyn on syytä varautua. Liikenneselvityksen johtopäätöksenä todetaan mm., että uuden liittymän ja liikenteen lisääntymisen myötä on syytä harkita 80 km/h-nopeusrajoituksen jatkamista uuteen liittymään, ja myös Mustikkakankaan ja keskustan välillä.

Valtatien jatkosuunnittelussa ratkaistaan myös valtatie tievalaistuksen tarve. Mustikkakankaan nykyinen liittymä toimii jatkossakin hyvin, vaikka liikennemäärä lisääntyy. Jalankulun ja pyöräilyn näkökulmasta tulisi varmistaa valtatie risteämisen turvallisuus, esimerkiksi alikulun rakentamisen kautta.

Valtatien 22 varteen on merkitty Mustikkakankaantien liittymän kaakkoispuolelle EV/aur -merkinnällä suojaviheralue, jonka kaavamääräyksessä todetaan, että alueelle saa sijoittaa tarkempaan suunnitteluun perustuen aurinkopaneeleita ja -keräimiä ja niihin liittyviä laitteistoja, nostomuuntajia sekä aurinkovoimalan paikalliseen jakeluverkostoon kytkäviä sähköasemia.

Liikenne- ja infrastruktuuri -vastuualue huomauttaa, että mikäli valtatie varteen suojaviheralueille suunnitellaan sijoitettavan aurinkovoimapaneeleita, tulee niiden tarkemmassa sijoittelussa kuulla tienpitäjää. Aurinkopaneelit tulee sijoittaa maantien suoja-alueen ulkopuolelle, joka ulottuu 30 metrin etäisyydelle valtatie 22 maantien ajoradan keskilinjasta. Paneelien sijoittelussa on tärkeää huolehtia, etteivät ne aiheuta häikäisyä tai muuta häiriötä maantien käyttäjille. Lisäksi alueen mahdollisessa aitaamisesta on kuultava tienpitäjää.

Kaavaselostuksen mukaan hulevesien käsittelyyn varattavat alueet säilyvät kaavassa sijoittuen suojaviheralueille. Hulevesiin liittyen Liikenne- ja infrastruktuuri -vastuualue huomauttaa, että tienpitäjä suhtautuu kielteisesti hulevesien ja puhdistettujen jätevesien johtamiseen maantien sivuojaan, mikä tulee huomioida alueen jatkosuunnittelussa.

Kunta ja ELY-keskus ovat pitäneet Mustikkakankaan asemakaavoituksen liikenneasioita koskevan työneuvottelun 4.5.2023. Neuvottelussa todettiin tarpeelliseksi tarkastella teollisuusalueen ja sen laajennusalueen liikenneverkkoa sekä erityisesti kevyen liikenteen yhteyksiä kokonaisuutena. Laajennusalueen asemakaavoitus on vireillä erillisenä kaavahankkeena.

Liikenne- ja infrastruktuuri -vastuualue näkee hyvänä, että kaavan liiteaineistossa on molempien alueiden kaavaluonnosten yhdistelmäkartta. Kaavoituksen edetessä myös kaavaehdotusvaiheessa on tärkeää esittää yhdistelmäkartta vierekkäisten kaavahankkeiden osalta kokonaisuuden hahmottamiseksi. Kaavaehdotusvaiheessa on hyvä tuoda esille molempien kaavahankkeiden osalta

jalankulku- ja pyöräverkkoa koskevat suunnitelmat kokonaisuutena Mustikkakankaan alueella sekä yhteydet joukkoliikenteen pysäkeiltä teollisuusalueelle.

Pohjois-Pohjanmaan ELY-keskuksen Liikenne- ja infrastruktuuri -vastuualue on parhaillaan laatimassa vt 22 Oulu-Kajaani -välin kehittämisselvitystä. Hanke on valmistumassa lähikuukausina, ja hankkeesta julkaistaan raportti. Selvityksen tulokset tulee huomioida kaavatyössä. Väylävirasto lausuu rautatiehen ja tasoristeyksiin liittyen.

Alueiden käyttö

Valmisteluvaiheen kuulemisessa nähtävänä olleesta kaavaluonnoskartasta puutui nimiö.

Kaavoittajan vastine:

Pelastusliikenteen ajoyhteyttä koskevaan kaavamerkintään lisätään määräys rakenteellisen esteen toteuttamisesta maantieliittymään. Kunta on rakentanut jo liittymään puomin.

Kaava-aineistoon täydennetään kevyen liikenteen verkkoa koskevat suunnitelmat koko Mustikkakankaan alueella. Aineistoon täydennetään myös yhteydet joukkoliikenteen pysäkeiltä teollisuusalueelle.

EV/aur -alueesta erotetaan vähintään valtatie 30 m:n suoja-alueen laajuinen EV-alue, jolle kaava ei mahdollista aurinkovoiman sijoittumista.

Keisarintie Välisuon (1000046435) muinaisjäännöskohdetta koskevan sm-alueen rajausta tarkistetaan kaavaan kevään 2024 koekaivausraportin ja muinaisjäännösrekisterin paikkatietoa vastaavaksi, ja kaava-aineistoon liitetään koekaivausraportti.

Vireillä olevista Mustikkakankaan asemakaavoista laaditaan uusi yhdistelmäkartta myös kaavaehdotuksen liitteeksi.

Kaavaluonnoskartan PDF-tulosteesta puuttunut nimiö lisätään kaavaehdotukseen.

Laadittavana oleva Vt22 Oulu-Kajaani välin kehittämisselvitys merkitään tiedoksi, mutta sitä koskeva aineisto ei ole ollut käytettävissä Mustikkakankaan asemakaavaehdotuksen valmistelussa.

Merkitään kuntaan tiedoksi:

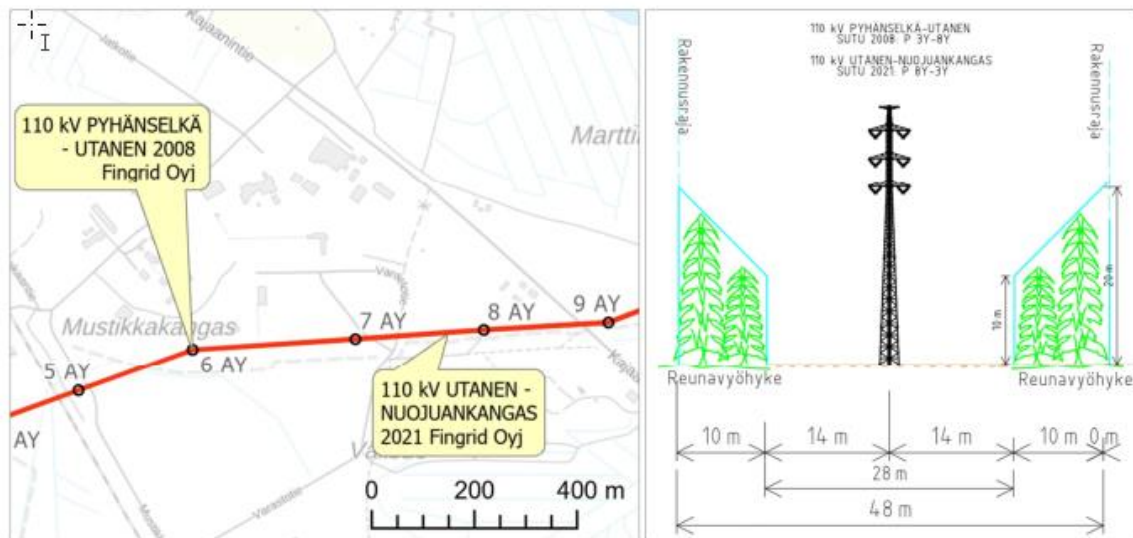
- Kunnan tulisi pyytää kaavaehdotusvaiheessa lausunto myös väylävirastosta.
- Valtatie varren suojaviheralueille suunniteltavista mahdollisista aurinkovoimapaneeleista ja alueen aitaamisesta tulee pyytää tienpitäjän lausunto.
- Jatkosuunnittelussa tulee huomioida, ettei hulevesiä ja puhdistettuja jätevesiä johdettaisi maantien sivuojaan.

Fingrid

22.2.2024

Kiitämme lausuntopyynnöstänne ja lausumme seuraavaa:

Alueella sijaitsee yhteispylväessä Fingrid Oyj:n 110 kV voimajohtot Pyhänselkä-Utanen ja Utanen -Nuojuankangas, jotka ovat uusittu äskettäin (kuva 1). Asemakaavan kohdalla voimajohtoja varten on lunastettu kiinteistön käyttöoikeuden supistus 48 metriä leveälle johtoalueelle. Johtoalue muodostuu 28 metriä leveästä johtoaukeasta ja johtoaukean molemmin puolin olevista 10 metriä leveistä reunavyöhykkeistä, joilla puuston kasvua on rajoitettu. Rakennusrajoitusta merkitsevä rakennusraja kattaa koko voimajohtoalueen.



Kuva 1. Fingridin 2 x 110 kV voimajohtojen kartta ja poikkileikkaus pylväsvälillä 3Y-8Y.

Kaavaselistuksen luvuissa 2.2. ja 5.3.4. lukee: "Voimajohtoalueen suojaviheraluetta on mahdollisuuksien mukaan muutettu osaksi teollisuuden korttelialuetta, koska alueen teollisuustoimijat ovat jo tehneet yksittäisiä sopimuksia johtoalueen hyödyntämisestä". On huomattava, että Fingrid ei ole tehnyt sopimuksia voimajohtoalueen hyödyntämisestä. Fingrid on antanut alueen rakentamisen suunnitelmista useita risteämäläusuntoja viime vuosina, mutta kyse ei ole ollut sopimuksista. Nähtävästi kaavassa ei ole tarkoitus perustella T-1-korttelialueen laajennusta voimajohtoalueen hyödyntämisellä, joten nämä asiat tulee tarkistaa väärinkäsitysten minimoimiseksi ja oikaista kaavaehdotukseen. Voimajohtoalueen käyttö ja hyödyntäminen on rajoitettua. Voimajohtoalueella tai sen läheisyydessä tapahtuva toiminta ei saa ristiriidassa sähköturvallisuuden kanssa eikä toiminta voi aiheuttaa vaaraa voimajohdon käytölle ja kunnossa pysymiselle.

Kaavaselistuksessa luvussa "tekninen huolto" on virheellisesti mainittu, että "alueen halki kulkee Fingridin 400+110 kV voimajohtolinja Pyhänselkä – Nuojuankangas". Kyseessä on yhteispylväessä olevat Fingrid Oyj:n 110 kV voimajohtot Pyhänselkä-Utanen ja Utanen -Nuojuankangas

Lisäksi tulee ottaa huomioon, että hulevesialtaat voivat aiheuttaa ongelmia voimajohtoilta vettymisen vuoksi. Yleensä laskeutusaltaat voidaan rakentaa voimajohdon johtoalueelle ja ympäristöön siten, etteivät altaat missään tilanteessa pääse tulvimaan lähelle voimajohtopylväitä. Altaan reunan etäisyyden voimajohtopylväiden pylväsrakenteista tulee olla vähintään 20 metriä. Allas ei saa estää kulkua johtoaukeaa pitkin voimajohtopylväältä toiselle.

Muistutamme kaavoituksen lähtökohdaksi seuraavista asioista, jotka on otettava huomioon suunnittelussa ja rakentamisessa voimajohdon läheisyydessä:

- Voimajohtoalueella tai sen läheisyydessä tapahtuva toiminta ei saa ristiriidassa sähköturvallisuuden kanssa eikä toiminta voi aiheuttaa vaaraa voimajohdon käytölle ja kunnossa pysymiselle.

- Voimajohtoalueelle ei voida sijoittaa rakennuksia tai rakennelmia ilman erityistä lupaa. Em. rakenteet tai laitteet eivät pääsääntöisesti saa olla yli kaksi metriä korkeita. Rakennusrajoitusalue koskee maanpäällisiä ja maanalaisia rakennuksia.
- Voimajohtoalue ei sovellu varastointiin eikä lastaukseen.
- Pysäköintialueet on osoitettava mahdollisuuksien mukaan ensisijaisesti johtoalueen ulkopuolelle. Pysäköintialueen sijoittamiseen voimajohtoalueelle tulee pyytää Fingridin lupa. Mikäli Fingridin toteaa alueen pysäköintiin soveltuvaksi, toiminnan harjoittajan tulee tehdä pysäköintialueesta Fingridin kanssa yksityisoikeudellinen sopimus.
- Voimajohtoalueella ja sen läheisyydessä on rajoitettu maanmuokkausta ja läjittämistä turvallisuussyistä.
- Voimajohtoaukealle voidaan istuttaa ainoastaan puita tai pensaita, joiden luontainen kasvukorkeus ei ylitä 4 metriä. Myös reunavyöhykkeillä puuston kasvua rajoitetaan.
- Johtoalueen maapohja ja puusto ovat maanomistajien omaisuutta. Johdon omistajalla on oikeus pitää voimajohtonsa kyseisellä alueella ja oikeus ylläpitää ja huoltaa sitä.
- Teiden ja katujen suunnittelussa tulee ottaa huomioon, mitä Liikenneviraston ohjeessa "Sähkö- ja telejohdot ja maantiet" (2018) esitetään.
- Voimajohdon rajoituksia maankäytölle käsitellään Fingridin julkaisemassa oppaassa Ohje voimajohtojen huomioon ottamiseen yleis- ja asemakaavoituksessa sekä maakäytön suunnittelussa, joka on ladattavissa Fingridin Internet-sivuilta <https://www.fingrid.fi/kantaverkko/maankaytto-ja-ymparisto/voimajohtoalueiden-hyodyntaminen/ohjeita-kaavoittajalle/>

Tässä asemakaavalausunnossa ei oteta kantaa teknisiin ratkaisuihin. Voimajohtoalueelle tai sen läheisyyteen sijoittuvasta rakentamisesta tulee pyytää Fingridistä erillinen risteämälausunto, myös rakentamisen suunnitelmien muuttuessa tai ratkaisun tarkentuessa. Pyydämme toimittamaan lausuntopyyntönsä ensisijaisesti verkkosivun kautta www.fingrid.fi/kantaverkko/maankaytto-ja-ymparisto/luvut-ja-lausunnot tai tarvittaessa sähköpostilla risteamalausunnot@fingrid.fi.

Pyydämme lähettämään tietoa kaavan etenemisestä. Lausumme mielellämme tarkentuvasta kaavaratkaisusta.

Yleis- ja asemakaavat, joissa on Fingrid Oyj:n voimajohtoja tai muita toimintoja, pyydämme lähettämään lausunnon mieluiten sähköisenä osoitteeseen kirjaamo@fingrid.fi.

Kaavoittajan vastine:

Tiedot alueella olevasta 110+110 kV voimajohdosta tarkennetaan kaavaselostukseen. Kaavaan on merkitty 110+110 kV:n voimajohto ja sille 48 m johtoalue, johon myös alueella olevien tonttien rakennusala rajautuu. Voimajohdon eteläpuolelle on merkitty uusi 400 kV:n voimajohto ja sille vastaavasti 62 m tonttien rakennusala rajaava johtoalue. Kaavaluonnoksessa em. johtoaluetta on kuitenkin muutettu teollisuustonteiksi, joilla ainoastaan tontin rakennusala oli rajattu johtoalueen rajoihin. Rakennusalalla tarkoitetaan tontin osaa, jolle rakennuksia voi sijoittaa. Jotta myös muut johtoaluetta koskevat tontin käyttöön liittyvät rajoitukset tulisi huomioitua, lisätään kaavaehdotukseen seuraava johtoaluetta koskeva merkintä ja kaavamääräys:

Voimajohtoalue (en-1).

Voimajohtoalueella tai sen läheisyydessä oleva toiminta ei saa olla ristiriidassa sähköturvallisuuden kanssa eikä sillä oleva toiminta saa aiheuttaa vaaraa voimajohdon käytölle ja kunnossa pysymiselle.

Voimajohtoalueelle ei saa sijoittaa toimintoja kuten pysäköintiä, varastointia tai lastausta eikä rakennuksia tai rakennelmia ilman erityistä lupaa. Kaikesta alueelle sijoittuvasta toiminnasta, rakentamisesta tai niitä koskevistä muutoksista tulee pyytää risteämälausunto voimajohdon omistajalta

Korttelin 507 tontti 1 rajataan siten, että koko johtoalue on tonttiin kuulumatonta suojaviheraluetta (EV). Kortteleissa 504 ja 505 johtoalueen osia esitetään kaavaehdotuksessa kaavaluonnoksen tapaan tonttialueena, koska voimajohto johtoalueineen on toteutettu keskelle sahan toiminta-alueita.

Pohjois-Pohjanmaan museo

Lausunto 4.3.2024

LAUSUNTO, KAAVALUONNOS, MUSTIKKAKANKAAN TEOLLISUUSALUEEN ASEMAKAAVAN PÄIVITYS, UTAJÄRVI/RAKENNETTU KULTTUURIYMPÄRISTÖ

Pohjois-Pohjanmaan museolta on pyydetty lausuntoa koskien Utajärven Mustikkakankaan teollisuusalueen asemakaavan päivitystä. Kaava on luonnosvaiheessa.

Asemakaavasuunnittelun kohteena (n. 95 ha) on Mustikkakankaan teollisuusalue, joka sijaitsee Utajärven kunnassa keskustaajaman eteläpuolella, Valtatien 22 ja junaradan välisellä alueella. Asemakaavan muutos koskee Utajärven Mustikkakankaan asemakaavan kortteleita 502–508 sekä niihin liittyviä liikenne-, katu-, virkistys-, erityis- ja maa- ja metsätalousalueita. Asemakaavan tavoitteena on joustavoittaa ja tehostaa kaavaratkaisua edelleen teollisuustoimintojen osalta. Tavoitteena on mahdollistaa myös myöhempiä muutoksia tonttien sisäisissä järjestelyissä ja logistiikassa sekä väljentää tonttijakoa. Yhtä aikaa asemakaavan päivityksen kanssa on käynnissä välittömästi päivitysalueen itäpuolella oleva ja siihen liittyvä Mustikkakankaan teollisuusalueen asemakaavan laajennuksen kaavatyö.

Kahden asemakaavan lisäksi Mustikkakankaan alueella on voimassa 1. 2. ja 3. vaihemaakuntakaava sekä 30.3.2017 hyväksytty Kirkonkylä-Vaala osayleiskaava 2035.

Valtakunnallisesti arvokas rakennetun kulttuuriympäristön kohde (RKY2009) Keisarintie kulkee suunnittelualueen läpi sen itäosassa. Yleiskaavan määräys velvoittaa, että tien linjaus ja suhde ympäristöön on säilytettävä, ja suuremmista tien muutoshankkeista on neuvoteltava museoviranomaisen kanssa. Kaavaselostuksen luvussa 5.3.2 on käsitelty kaavan vaikutuksia rakennettuun kulttuuriympäristöön. Keisarintiestä mainitaan: *Alueen itäosassa kulkeva valtakunnallisesti merkittäviin rakennetun kulttuuriympäristön kohteisiin (RKY) kuuluva Keisarintie ja sen lähiympäristö on asemakaavassa osoitettu suojaviheralueeksi (EV) ja katualueeksi. Keisarintien linjaus ja sitä noudatteleva ulkoilureitti säilyvät entisellään, eikä ne jää rakennettaviin kortteleihin. Keisarintien linjauksen kanssa risteää kuitenkin Varastotielle suunniteltu uusi risteysalue ja siitä itään päin suuntaava katu. Lisäksi asemakaavan päivityksessä on suunniteltu Keisarintien alueelle tonttialueita yhdistävä ajoyhteys suojaviheralueelle.*

Pohjois-Pohjanmaan museo katsoo, että Keisarintie on huomioitu kaavaluonnoksessa riittävästi ja että sen kulttuuriympäristöön liittyvät arvot eivät merkittävällä tavalla vaarannu kaavan toteutuessa.

Suunnittelualueelle ei sijoitu arvokkaita maisema-alueita. Suunnittelualueen itäpuolella, vajaan kilometrin etäisyydellä sijaitsee maakunnallisesti arvokas maisema-alue Oulujokivarren ja Lähtevänojavarren kulttuurimaisemat. Valtakunnallisesti arvokas maisema-alue (VAMA 2021) Rokuanvaaran maisemat sijaitsee n. 13 kilometriä pohjoiseen hankealueelta. Pohjois-Pohjanmaan museon näkemyksen mukaan asemakaavan päivityksen vaikutukset arvokkaisiin maisema-alueisiin jäävät alueen metsäisen luonteen vuoksi vähäisiksi.

Pohjois-Pohjanmaan museolla ei ole muuta huomautettavaa asemakaavan päivitykseen.

Kaavoittajan vastine:

Merkitään tiedoksi.

Tieto lausunnossa mainituista lähimmistä maiseman arvoalueista täydennetään kaavaselostukseen.

Pohjois-Pohjanmaan museo

Lausunto 28.2.2024

UTAJÄRVI Mustikkakankaan asemakaavan päivityksen kaavaluonnos/ arkeologia

Utajärven kunta on pyytänyt Pohjois-Pohjanmaan museolta lausuntoa koskien Utajärven Mustikkakankaan asemakaavan päivityksen kaavaluonnosta. Tämä Pohjois-Pohjanmaan museon lausunto koskee arkeologista kulttuuriperintöä.

Asemakaavasuunnittelun kohteena (n. 95 ha) on Mustikkakankaan teollisuusalue, joka sijaitsee Utajärven kunnassa keskustaajaman eteläpuolella, Valtatien 22 ja junaradan välisellä alueella. Asemakaavan muutos koskee Utajärven Mustikkakankaan asemakaavan kortteleita 502–508 sekä niihin liittyviä liikenne-, katu-, virkistys-, erityis- ja maa- ja metsätalousalueita. Asemakaavan tavoitteena on joustavoittaa ja tehostaa kaavaratkaisua edelleen teollisuustoimintojen osalta. Tavoitteena on mahdollistaa myös myöhempiä muutoksia tonttien sisäisissä järjestelyissä ja logistiikassa sekä väljentää tonttijakoa. Pohjois-Pohjanmaan museo lausui hankkeen osallistumis- ja arviointisuunnitelmasta 31.05.2023. Yhtä aikaa asemakaavan päivityksen kanssa on käynnissä välittömästi päivitysalueen itäpuolella oleva ja siihen liittyvä Mustikkakankaan teollisuusalueen asemakaavan laajennuksen kaavatyo.

Suunnittelualueetta on inventoitu vuonna 2013 osayleiskaavatyöhön liittyen (UTAJÄRVI Oulujoen varsi (keskustaajama – Vaalan raja). Rantaosayleiskaava-alueen arkeologinen inventointi 2.-9.10.2013 / Museovirasto 2013). Ainoa alueelta tuolloin tunnettu kiinteä muinaisjäänös oli kivikautinen asuinpaikka Mustikkakangas 2 (muinaisjäänösrekisterin tunnus 1000023675), joka vapautui suojelusta Mustikkakankaan asemakaavan laatimisen yhteydessä tehtyjen tutkimusten jälkeen (*Utajärvi Mustikkakangas 2. Kivikautisen asuinpaikan tarkkuusinventointi 2019 / Mikroliitti Oy 2019*).

Nyt kyseessä olevalle päivitysalueelle ulottuu osin Välisuon kohdalla oleva Keisarintien osuus, joka on muinaismuistolain (295/1963) tarkoittamaa kiinteä muinaisjäänös Keisarintie Välisuo (1000046435, kulkuväylä, tierakenteet/sillat). Keisarintie kokonaisuudessaan on valtakunnallisesti merkittäviin rakennettuihin kulttuuriympäristöihin (RKY) sisältyvä kohde. Keisarintie Välisuo on puolestaan tien kohta, jossa kosteikkopaikassa on säilynyt tiehen liittyviä puurakenteita. Kohteella on toteutettu arkeologinen tarkkuusinventointi kesällä 2023 Mustikkakankaan teollisuusalueen asemakaavan laajennukseen liittyen (*Keisarintie Välisuo ja Orikangas 1. Muinaisjäänöskohteiden tarkkuusinventointi 2023 / Maanala Oy, Tokoi & Leinonen*). Inventointiraportti on lisätty hankkeen liitteeksi (LIITE Tutkimusraportti Utajärvi arkeologinen tarkkuusinventointi ja dendrokronologinen ajoitus 2023).

Syksyllä 2023 kohteelle *Keisarintie Välisuo* sovittiin tehtävän tarkkuusinventointia täydentävä tutkimus (Muinaismuistolain 13 §:n mukainen neuvottelu 21.9.2023), sillä muinaisjäänöskohteen alueelle on suunniteltu maankäyttömuutoksia, joita ovat Varastotieltä itään suunniteltu uusi katuyhteys ja korttelista 506 itään suunniteltu ajoyhteys. Näiden katu- ja ajoyhteyksien kohdalle edellytettiin tehtävän tarkempia koneellisia arkeologisia tutkimuksia, jotta mahdolliset muinaisjäänöksen rakenteet ja siihen liittyvä informaatio saataisiin dokumentoitua. Kyseistä tutkimusraporttia ei ole vielä toimitettu museolle arvioitavaksi. Raportti tulee toimittaa Pohjois-Pohjanmaan museolle ja Museovirastolle sen valmistuttua. Kohteen Keisarintie Välisuo lopullista merkintätapaa ja aluerajausta kaavassa voidaan tarkastella kaavaehdotuksessa tutkimusraportin arvioinnin jälkeen. Tutkimusraportti tulee liittää hankkeen liitteeksi sen valmistuttua.

Kaavaselostuksen luvussa 3.1.6 Muinaismuistot kohde Keisarintie Välisuo esitellään tarkkuusininventoinnin tulosten perusteella. Kaavaehdotukseen tulee lisätä kohdetta koskevan uuden tutkimuksen tiedot sen valmistuttua. Kohteen *Mustikkakangas 2* status on esitetty selostuksessa asianmukaisesti.

Kohde *Keisarintie Välisuo* on merkitty kaavakartalle sm-osa-aluemerkinnällä vanhan aluerajauksen mukaisesti. Kohde tulee kuitenkin esittää kaavakartalla tarkkuusinventoinnissa 2023 tarkentuneen ja muinaisjäänösrekisteriin päivitetyn rajauksen mukaisesti. On huomattava, että aluerajaus voi vielä tarkentua tarkkuusinventointia täydentävän raportin mukaisesti. Kaavaluonnoksessa olevaan sm-merkintään liittyvään kaavamääräykseen on korjattava, että kohdetta koskevasta suunnitelmista on pyydettävä museoviranomaisen lausunto. Tämä johtuu vuoden 2020 alusta voimaan astuneesta

uudesta museolaista, jonka mukaan alueelliset vastuuseot vastaavat toimialueensa rakennetun kulttuuriympäristön, maiseman sekä arkeologisen kulttuuriperinnön asiantuntijatehtävistä.

Hankkeen vaikutukset arkeologiseen kulttuuriperintöön on esitetty luvussa 5.3.2 *Vaikutukset rakennettuun ympäristöön, Rakennettu kulttuuriympäristö ja muinaismuistot*. Kaavaselostuksessa on todettu, että uuden katualueen kohdalla tehdään tarkempia tutkimuksia syksyllä 2023 arkeologisen tiedon keräämiseksi, jotta asemakaavassa esitetty maankäyttömuutos voisi olla mahdollista hyväksyä ja toteuttaa. Asemakaavassa esitettyä maankäyttömuutosta arvioidaan ja tarkastellaan, kun kohdetta Keisarintie Välisuo koskeva tutkimusraportti on arvioitu museossa ja Museovirastossa. Muinaisjäännöksen Keisarintie Välisuo kohdalla kulkee myös virallinen ulkoilureitti, jonka linjauksen muuttaminen muinaisjäännöksen kohdalla toisaalle itään parantaisi muinaisjäännösalueen kosteusolosuhteiden ja muinaisjäännöksen säilymisedellytyksiä. Asemakaava ei kuitenkaan ota kantaa ulkoilureitin linjaukseen, vaikka Keisarintien linjaus onkin asemakaavaan merkitty.

Pohjois-Pohjanmaan museolla ei ole muuta huomautettavaa hankkeen kaavaluonnoksesta arkeologisen kulttuuriperinnön osalta.

Jatkolausunto 23.4.2024

UTAJÄRVI Mustikkakankaan asemakaavan päivityksen luonnos/ jatkolausunto / arkeologia

Pohjois-Pohjanmaan museo on lausunut arkeologisen kulttuuriperinnön osalta Utajärven Mustikkakankaan asemakaavan päivityksen kaavaluonnoksesta 28.2.2024. Lausunnossaan museo totesi, että alueella sijaitsevan muinaisjäännöksen *Keisarintie Välisuo* (1000046435, kulkuväylä, tierakenteet/sillat) lopullista merkintätapaa ja aluerajausta kaavassa voidaan tarkastella vasta syksyllä 2023 tehtyjen koekaivausten raportin valmistuttua ja tutkimusraportin arvioinnin jälkeen. Raportti ei kuitenkaan ollut valmistunut vielä helmikuussa, eikä se siis ollut luonnosvaiheen lausuntopyyntön liitteenä eikä käytettävissä lausuntoa laadittaessa. Tutkimusten riittävyyden arvioi Museovirasto.

Syksyn 2023 tutkimusten raportti *Utajärvi Keisarintie Välisuo, Kapulasillan koekaivaus 2023, Maanala Oy* on päivätty 18.4.2024, jolla päivämäärällä se on toimitettu Museoviraston kirjaamoon sekä tiedoksi Pohjois-Pohjanmaan museoon. Kohteen aluerajaus on päivitetty muinaisjäännösrekisteriin kaivausraportin liitteenä olleiden paikkatietojen mukaiseksi 23.4.2024. Vaikka rajauksen muutokset verrattuna aiemmin 2023 tehdyssä tarkkuusinventoinnissa määriteltyihin ovat varsin pienet, tulee kohteen rajaus kokonaisuudessaan merkitä kaavakartalle 2024 raportin mukaisesti, myös katualueen kohdalla, kuten nähtävillä olleessa luonnoksessa on tehtykin. Merkintätapana on jo käytetty pistekakatkoiviivalla osoitettu sm -osa-aluemerkintä.

Kohteen pohjoisosan poikki kulkee oleva itä-länsisuuntainen tieyhteys, jota kaavassa esitetään levennettävän. Museovirasto edellytti hankkeessa 21.9.2023 käydyssä Muinaismuistolain 13 §:n mukaisessa neuvottelussa kapulasillan rakenteiden selvittämistä ja dokumentoimista paikalla olevan tieyhteyden molemmin puolin, jonka jälkeen muuttuvan maankäytön katsottiin pohjoisen katuyhteyden kohdalla olevan mahdollista. Nämä toimenpiteet katsottiin riittäviksi koska paikalla jo on tielinja ja koska kyse on tieuran levennyksestä. Edellytetty selvitys ja rakenteiden dokumentointi on tehty lokakuussa 2023. Museovirasto on todennut tutkimukset riittäviksi 23.4.2024.

Tehdyn koekaivauksen ja dokumentoinnin jälkeen muinaisjäännös ja sen rakenteet on suunnitellun katuyhteyden kohdalla edellytetyllä tavalla selvitetty ja katu voidaan toteuttaa suunnitellusti. Tämä katualueella koskeva tilanne on syytä kirjata myös kaavaselostukseen. Todettakaan vielä, että syksyn 2023 tutkimuksissa eteläiselle, korttelista 506 itään johtavalle ajoyhteydelle ei todettu olevan muinaismuistolain mukaista estettä.

Muilta osin museo viittaa Mustikkakankaan asemakaavan päivityksen luonnoksesta 28.2.2024 arkeologisen kulttuuriperinnön osalta antamaansa lausuntoon.

Koska kyseisen muinaisjäännöksen eteläosa ulottuu viereisen kaavan eli *Mustikkakankaan teollisuusalueen laajennuksen* puolelle, tulee myös tämän puolella tarkastaa aluerajaus vuoden 2024 raportin mukaiseksi. Tästä kaavasta on erillinen 28.2.2024 museon antama lausunto.

Kaavoittajan vastine:

Keisarintie Välisuon (1000046435) muinaisjäännöskohdetta koskevan sm-alueen rajaus tarkistetaan kaavaan kevään 2024 koekaivausraportin ja muinaisjäännösrekisterin paikkatietoa vastaavaksi, museoviranomaisen ohjeistuksen ja 23.4.2024 päivätyn jatkolausunnon mukaisesti. Koekaivausraportti liitetään kaava-aineistoon.

Sm-merkinnän kaavamääräystekstin sanamuoto tarkistetaan siten, että käytetään sanaa museoviranomainen.

Asemakaavan muutos ei ota tarkemmin kantaa Tervareitin linjaukseen, joka on reittitoimituksella toimitettu virallinen reitti, ja sijaitsee nykyisen toimituksen mukaisesti Keisarintien linjauksen paikalla.