



## Mustikkakankaan teollisuusalueen laajennuksen luontoselvitykset 2023

Utajärven kunta

2.10.2023

**Tekijät**

FM (biologi) Kimmo Vuokare (maasto, raportointi)

LuK (biologi) Heini Remes (maasto, raportointi)

**Tarkastaja**

FM (biologi) Ella Kilpeläinen

AFRY Finland Oy:n projektinumero on 101020395-001

**Pohjakartat ja ilmakuvat:** Maanmittauslaitoksen kartta-aineisto 2023

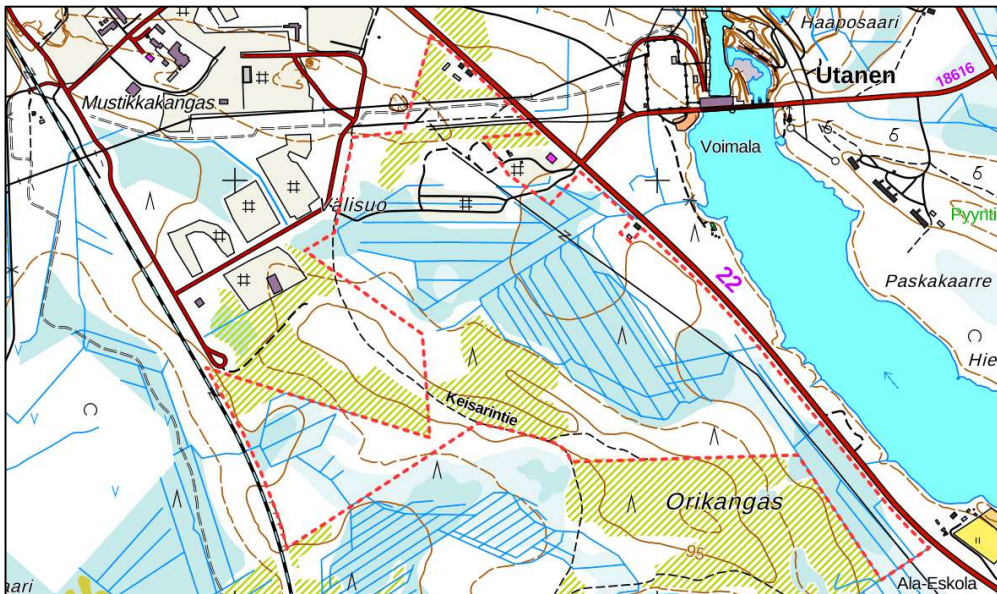
## Sisällys

1	Tehtävän kuvaus .....	3
2	Alueella toteutetut luontoselvitykset .....	4
3	Kasvillisuus ja luontotyytit .....	4
3.1	Selvitysmenetelmät .....	4
3.2	Kasvillisuuden yleiskuvaus .....	5
3.3	Arvokas kasvillisuus .....	6
3.4	Luontoarvojen kannalta huomioitavat kohteet .....	6
3.5	Vieraslajit .....	7
4	Eläimistö .....	7
4.1	Lähtötiedot ja esityö .....	7
4.2	Linnusto .....	8
4.2.1	Menetelmät .....	8
4.2.2	Tulokset .....	8
4.3	Liito-orava ja muu eläimistö .....	10
5	Yhteenveto ja suositukset maankäytön suunnittelulle .....	10
6	Lähdeluettelo .....	11

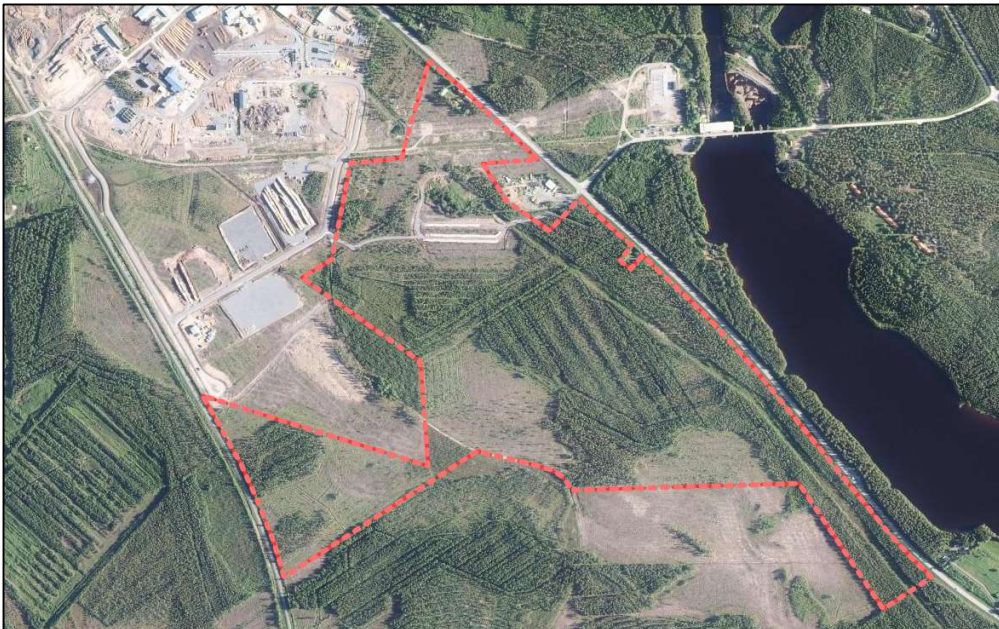


## 1 Tehtävän kuvaus

Luontoselvitys laadittiin Utajärven kunnan käynnistämän asemakaavamuutoksen taustaselvitykseksi. Kaavamuutos tähtää Mustikkakankaan teollisuusalueen laajentamiseen. Selvittävä alue sijaitsee n. 3 km etäisyydellä Utajärven keskustasta kaakkoon Kajaanintien (valtatie 22) eteläpuolella. Suunnittelualue rajoittuu koillisessa Kajaanintiehen, lounaassa Oulu-Kontiomäki rataan ja luoteessa Mustikkakankaan nykyiseen teollisuusalueeseen. Suunnittelualueen pinta-ala on noin 72,2 hehtaaria. Alueen rajaus on esitetty alla olevissa kuvissa (Kuva 1-1 ja Kuva 1-2).



Kuva 1-1 Selvitysalueen sijainti ja rajaus maastokartalla.



Kuva 1-2 Selvitysalueen sijainti ja rajaus ilmakuvassa.

## 2 Alueella toteutetut luontoselvitykset

Selvitysalueelle tehtiin seuraavat maastonselvitykset:

Selvitys	Maastokäynnit
pesimälinnusto	7.6. ja 14.6.2023 (FM Kimmo Vuokare/Luontoselvitys Robur tmi)
liito-orava	7.6. ja 14.6.2023 (FM Kimmo Vuokare/Luontoselvitys Robur tmi)
kasvillisuus ja luontotyytit	20.6.2023 (LuK biologi Heini Remes/AFRY Finland Oy)

## 3 Kasvillisuus ja luontotyytit

Mustikkakankaan alue sijaitsee Pohjanmaan Keskipohjoisella metsäkasvillisuusvyöhykkeellä (3a). Suokasvillisuusvyöhykejaossa sijoittumisalueena on Pohjanmaan aapasuoalue, joissa alajakona Pohjois-Pohjanmaan aapasuot. Eliömaakunta on Oulun Pohjanmaa. Uhanalaisten luontotyyppien tarkastelussa alue sijoittuu Etelä-Suomen osa-alueelle (Kontula & Raunio 2018).

### 3.1 Selvitysmenetelmät

Kasvillisuusselvitys on laadittu lähtötietojen ja maastokartoituksen perusteella. Ohjeistuksena on käytetty ympäristöhallinnon opasta luontoselvitysten laatimiseen Mäkelä & Salo (2021).

Selvitystä varten käytiin läpi muun muassa seuraavat lähtöaineistot:

- kartat ja ilmakuvat, vanhat kartat (Maanmittauslaitos 2023)
- tiedot suojelualueista ja tärkeistä lintualueista (SYKE 2023)
- kirjallisuustiedot
- Suomen Lajitietokeskuksen (2023) lajihavaintotiedot
- Suomen Metsäkeskuksen (2023) tiedot metsälakikohteista

Alueelle tehtiin maastokäynti 20.6.2023. Maastossa tarkasteltiin alueen luonnon yleispiirteet, määritettiin luontotyytit ja tehtiin huomioita alueen kasvi- ja eläinlajistosta. Maastossa tehtiin muistiinpanoja ja otettiin valokuvia.

Luontoarvojen kannalta huomioitiin erityisesti seuraavat kohteet:

- luonnonsuojelulain (64 ja 65 §) mukaiset suojeltavat luontotyytit
- vesilain (2:11 §) mukaiset vesiluonnon suojelutyytit ja vesilain (3:2 §) mukaiset purot
- uhanalaiset luontotyytit (Kontula & Raunio 2018)
- suojelullisesti huomioitavien eliölajien tunnetut ja potentiaaliset esiintymisalueet
- alueellisesti ja paikallisesti edustavat luontokohteet (mm. iäkkään puuston alueet, luonnontilaiset kosteikot).



### 3.2 Kasvillisuuden yleiskuvaus

Selvitysalue on teollisuusalueen, valtatie ja junaradan väliin jäävä alue, joka vanhojen ilmakuvien tarkastelun perusteella on kasvanut talousmetsää, ja jonka kosteikot ovat ojittettuja ja puupeitteisiä. Alue on pääasiassa varputurvekangasta ja keskiosistaan kangasmetsää. Maastokäynnin aikaan koko hankealue oli tuoreeltaan avohakattu ja puut korjattu läjään (Kuva 3-1 ja Kuva 3-2). Yhtenäistä puustoa esiintyy ainoastaan alueen laidassa sähkölinjan ja Kajaanintien välissä.



*Kuva 3-1 Kuva hankealueelta lännen junaradan suuntaan.*

*Kuva 3-2 Puiden läjitys hankealueen keskellä, Keisarintien varressa.*

Hankealueen pohjoisosassa sijaitsee maanottoaikka ja voimajohdot halkovat aluetta (Kuva 3-3 ja Kuva 3-4). Maaperä ja kenttäkerros vaihtelee kuivan hiekkaisesta karukkokankaasta, kivennäismaiden kuivien kankaiden kautta, ojitusalueiden paksun turvekerroksen rämeikköön (Kuva 3-5 ja Kuva 3-6). Hankealueen läpi kulkevan vaellusreitit lisäksi ihmistoiminta on huomattavissa erityisesti pohjoisosan maaston kulumisesta sekä sinne jätetystä jätteestä (Kuva 3-7 ja Kuva 3-8).



*Kuva 3-3 Maanottoaikka sekä voimajohdot hankealueen pohjoisosan kuivalla kankaalla.*

*Kuva 3-4 Valtatie suuntaisesti sijoittuvan voimajohdon varteen on jätetty puustoa. Kuva etelän suuntaan.*





*Kuva 3-5 Hankealueen kaakkoisosassa on juuri hakattua turvemaata.*

*Kuva 3-6 Eteläosassa hankealuetta hakkuut ovat vanhempia ja pensaskerros kasvaa puun taimia.*



*Kuva 3-7 Kelkkailu-, vaellus- ja ulkoilureittien opasteet.*

*Kuva 3-8 Maastoon jätettyä romua hankealueen pohjoisosassa vanhan maastotien varressa.*

### 3.3 Arvokas kasvillisuus

Suomen Lajitietokeskuksen ylläpitämän Laji.fi -palvelun havaintoaineiston perusteella hankealueelta tai sen välittömästä lähiympäristöstä ei ole tiedossa aikaisempia havaintoja uhanalaisista tai EU:n direktiiveissä säädetyistä kasvilajeista (tietokantaote 14.2.2023). Myöskään maastotöiden aikana näistä lajeista ei tehty havaintoja.

### 3.4 Luontoarvojen kannalta huomioitavat kohteet

Selvitysalueella ei sijaitse luonnonsuojelulain (64 ja 65 §) mukaisia suojeltavia luontotyypppejä, vesilain (2:11 §) tarkoittamia vesiluonnon suojelutyypppejä tai vesilain (3:2 §) mukaisia puroja. Alueen kartta-aineistoon ei ole merkitty lähteitä, eikä niitä löydetty myöskään maastossa. Suomen Metsäkeskus (2023) ei ole rajannut alueelle metsälain (3:10 §) mukaisia metsäluonnon erityisen tärkeitä elinympäristöjä. Metsälakikohteiksi sopivia elinympäristöjä ei havaittu myöskään maastoselvityksissä.



### 3.5 Vieraslajit

Selvitysalueella havaittiin laaja komealupiini (*Lupinus polyphyllus*) esiintymä (Kuva 3-9) maanottoaikan läheiseltä hiekkakentän niityltä. Tehty havainto kirjattiin Lajitietokeskuksen tietokantaan ja sitä kautta vieraslajit.fi sivustolle. Laji on kansallisessa vieraslajiluettelossa haitalliseksi säädetty vieraslaji, joka tulisi hävittää hankealueelta asianmukaisesti (kts. vieraslajit.fi). Ammattimaisella toimijalla on velvollisuus estää komealupiinin leviäminen hallinnassaan olevan alueen ulkopuolelle.



Kuva 3-9 Haitallisen vieraslajin, komealupiinin (*Lupinus polyphyllus*) esiintymä hankealueella.

## 4 Eläimistö

### 4.1 Lähtötiedot ja esityö

Maastotöiden suunnitteluun käytettiin kattavasti saatavilla olevia tausta-aineistoja. Linnuston tai liito-oravan kannalta potentiaalisten kohteiden tarkastelu pohjautui suurelta osin avointen paikkatietoaineistojen tarkasteluun QGIS-paikkatieto-ohjelmassa. Kohteiden arviointiin käytettiin erityisesti maastokarttoja ja ortoilmakuvaa.

Alueella esiintyvistä, ennalta tunnetuista huomionarvoisista lajeista haettiin tiedot aineistopyynnöllä LajiGIS-järjestelmästä sekä museoiden ja luotettavien harrastajien havainnoista (Suomen Lajitietokeskus 2023). Huomionarvoisiksi lajeiksi luettiin mm. luontodirektiivin liitteiden lajisto, uhanalaiset sekä alueellisesti uhanalaiset lajit.

Kansallisesti ja alueellisesti huomionarvoisista, maantieteellinen sijainti ja selvitysalueen luonnonolot huomioiden potentiaalisista huomionarvoisista lintulajeista luotiin kohdelajilista. Analyysi tehtiin Microsoft Excelissä ja se pohjautui mm. Suomen Lajitietokeskuksen ja Suomen Ympäristökeskuksen sekä lajiryhmäkohtaisen kirjallisuuden esiintymis- ja statustietoihin. Tuotettua listaa rajattiin lisäksi elinympäristövaatimusten perusteella.



## 4.2 Linnusto

### 4.2.1 Menetelmät

Laskenta tehtiin linnustonseurannan kartoituslaskennan havainnointiohjetta (Koskimies & Väisänen 1988) mukailleen. Laskennat tehtiin kahtena aamuna 7.6. ja 14.6.2023. Alue käytiin läpi kattavasti, mutta painottaen linnuston kannalta potentiaalisimpia alueita. Myös potentiaaliset elinympäristöt hankealueen välittömässä läheisyydessä tarkistettiin arvokkaan lajiston varalta. Sää molempina laskenta-aamuina oli tyyni, lintujen lauluvireen ja havaitsemisen kannalta hyvä.

Pesimälinnustonselvityksen tarkoituksena oli selvittää linnuston yleiskuva sekä erityisesti uhanalaisten, EU:n lintudirektiivin liitteen I lajien tai muutoin suojellisesti huomionarvoisten lintulajien esiintyminen. Tavanomaisen, hankkeen kannalta merkityksettömien lajiston havaintoja ei kirjattu ylös.

### 4.2.2 Tulokset

Selvityksessä havaittiin 6 huomionarvoista lintulajia, joista yksi pesii todennäköisesti hankealueella. Osa lajeista taas havaittiin hankealueen ulkopuolella tai niiden tulkittiin todennäköisesti pesivän muualla. Huomionarvoisen lajiston lisäksi alueella esiintyy tavallisia metsien ja aukeiden alueiden lintulajeja. Kaikki tehdyt havainnot on koottu sivulta 10 löytyvään taulukkoon (Taulukko 4-1) sekä seuraavalla sivulla olevaan karttaan (Kuva 4-3).

Lajeista huomionarvoisin on erittäin uhanalainen räystäspääsky (*Delichon urbicum*). Lajia havaittiin useita (ainakin 7 yksilöä kerralla) keräämässä hienojakoista kivennäismaata pesän rakennukseen alueen keskiosassa sijaitsevasta tiestä (Kuva 4-1). Räystäspääsky pesii tyypillisesti rakennusten räystäiden ja vastaavien rakenteiden suojassa, eikä lajille ole selvitäysalueella sopivia pesimäympäristöjä. Yksilöiden pesäpaikasta ei saatu täyttä varmuutta, mutta niiden havaittiin säännöllisesti lentävän kohti Kajaanintien eteläpuolella sijaitsevaa varastorakennusta (Kajaanintie 38).

Toinen alueella havaittu huomionarvoinen laji oli silmälläpidettävä västäräkki (*Motacilla alba*). Västäräkki todennäköisesti pesi alueella sijaitsevassa hakkuujätekasassa.

Muut lajit havaittiin alueen ulkopuolella. Näistä vaarantunut harmaalokki (*Larus fuscus*) todennäköisesti pesii muualla, sillä alueella ei ole sille soveltuvia pesäpaikkoja ja lajin pesäpaikat ovat yleensä näkyviä. Käenpiika (*Jynx torquilla*) kuultiin Kajaanintien pohjoispuolisesta metsiköstä alueen itäpään lähellä, lajille soveltuvia pesäpaikkoja ei alueella sijaitse (Kuva 4-2). Kivitasku (*Oenanthe oenanthe*) todennäköisesti pesii rajauksen länsipuolisella kivikkoisella hiekkakuopalla. Pikkutylli (*Charadrius dubius*) havaittiin alueen luoteispuolella tien varrella ja todennäköisesti pesii jollain teollisuusalueen avoimista kentistä.



*Kuva 4-1 Tie, jonka reunasta räystäspääskyt keräsivät pesärakennusainesta.*

*Kuva 4-2 Kajaanintien reunan puustoa.*



*Kuva 4-3 Havaitut huomionarvoiset lintulajit. Pisteet edustavat linnun havaittua tai arvioitua sijaintia.*



Taulukko 4-1 Mustikkakankaan alueella havaittu suojellisesti huomionarvoiset lintulajit. Lihavoidut lajit havaittu hankealueen rajojen sisällä.

Laji	Parimäärä	Hallinnolliset lajitiedot (jos relevanttia)	Uhanalaisuus Suomessa 2019
<b>Räystäspääsky</b>	<b>7</b>	<b>Uhanalaiset lajit (LSA 1997/160, liite 4 2021/521) Kiireellisesti suojeltavat lajit (SYKE 2020)</b>	<b>EN – Erittäin uhanalaiset</b>
Harmaalokki	1		VU - Vaarantuneet
Käenpiika	1		NT – Silmälläpidettävät Alueellisesti uhanalaiset - Keskiboreaalinen vyöhyke, Pohjanmaa (3a)
Pikkutylli	1		NT – Silmälläpidettävät
<b>Västaräkki</b>	<b>1</b>		<b>NT – Silmälläpidettävät</b>
Kivitasku	1	EU:n lintudirektiivin muuttolinnut	LC – Elinvoimaiset

### 4.3 Liito-orava ja muu eläimistö

Alueelle tehtyjen maastoseelvitysten yhteydessä havainnoitiin muille eläinlajeille (erityisesti direktiivilajit ja sensitiiviset lajit) potentiaalisia elinympäristöjä sekä havaintoja lajista. Liito-oravan ja lajille sopivien elinympäristöjen maastotarkastelu tehtiin linnustoseelvityksen yhteydessä kahtena aamuna 7.6. ja 14.6.2023.

Liito-oravalle soveltuvia elinympäristöjä ei alueelta löytynyt. Alueella ei myöskään ole lajille mahdollisesti sopivia siirtymäreittejä tai muita huomioitavia arvoja. Ainut nisäkähavainto olivat hankealueen länsilaidalla junaradan suuntaisesti kulkeneet tuoret hirvenjäljet. Todennäköisesti alueen nisäkäslajisto on ihmisvaikutteisille metsäalueille tyyppillistä: hirvieläimiä, oravia sekä pikkunisäkkäitä kuten myyriä.

## 5 Yhteenveto ja suositukset maankäytön suunnittelulle

Mustikkakankaan alueelle tehtiin luontoselvitys asemakaavan laajennuksen perusselvitykseksi. Alueelle tehtiin kesän 2023 aikana pesimälinnusto- ja kasvillisuusselvitykset. Tarkoituksena oli selvittää alueen luonnon yleispiirteet sekä paikantaa ja rajata maankäytön suunnittelussa huomioitavat luontoarvokohteet.

Alueen linnustollinen arvo on vähäinen. Alue on lähes Kajaanintien reunaan lukuun ottamatta lähes kokonaan avohakkuualueita. Puustoiselta osiltaan Mustikkakankaan alue on nuorta metsätaloustaloudessa olevaa mäntymetsää eikä elinympäristö sovellu vaativammalle lajistolle. Havaituista lajeista huomionarvoisin, erittäin uhanalainen räystäspääsky havaittiin alueen sisällä. Alueella ei kuitenkaan ole lajille soveltuvia pesäpaikkoja, ja on todennäköistä, että laji pesii läheisessä rakennuksessa Kajaanintien reunassa. Havaituista lajeista mahdollinen alueella pesijä on västaräkki. Harmaalokki todennäköisesti pesii muualla, sillä alueella ei ole sille soveltuvia pesäpaikkoja, ja lajin pesäpaikat ovat yleensä helposti löydettäviä. Käenpiialle soveltuvia pesimäpaikkoja ei selvitysalueella sijaitse, eikä

alueella todennäköisesti ole suurta merkitystä esimerkiksi ravinnonhankinnalle. Kivitasu todennäköisesti pesii rajauksen länsipuolisella kivikkoisella hiekkakuopalla. Avointen alueiden laji pikkutylli pesii luultavasti jollain teollisuusalueen avoimista kentistä. Lähtötieloissa ei ole tietoja lähialueilta merkittävistä lintuhavainnoista.

Merkkejä liito-oravasta ei havaittu, eikä alue ole ominaisuuksiltaan lajille potentiaalinen edes kulkuyhteytenä.

Selvitysalueen sisällä ei tavattu silmälläpidettävän västäräkin lisäksi muita pesiviä huomiota-arvoisia lajeja. Västäräkin vähenemisen syy on tuntematon (Hyvärinen ym. 2019). Laji ei ole pesimäpaikan suhteen erityisen vaativa ja vaihtaa usein pesäpaikkaa, eikä selvitysalue ole lajille erityisen tärkeä esimerkiksi ravinnonsaannin kannalta. Alueen rakentamisen ei voida katsoa merkittävästi heikentävän lajin elinoloja.

Läheisissä rakennuksissa todennäköisesti pesivä erittäin uhanalainen räystäspääsky käyttää aluetta pesänrakennukseen tarvittavan hienojakoisen kostean kivennäismaan keräämiseen ja todennäköisesti jossain määrin myös saalistukseen. Punainen kirja (Hyvärinen ym. 2019) listaa räystäspääskyn uhanalaistumiseen johtaneiksi syiksi peltomaiden muutokset sekä muutokset Suomen ulkopuolella. Selvitysalueen ei voida katsoa olevan lajille erityisen tärkeä, sillä kostea hienojakoista kivennäismaata on alueella saatavilla mm. aiemmin rakennetun teollisuusalueen ojien reunoilta. Avohakatun alueen merkitys saalistusalueena on todennäköisesti vähäinen.

Linnuston tai liito-oravan osalta ei ole tarvetta esittää erityisiä suosituksia maankäytölle. Rakennusvaiheessa on hyvän toimintatavan mukaista välttää ylimääräistä häiriötä räystäspääskyn pesien lähellä pesimäkaudella. Laji sietää yleensä varsin hyvin ihmistoimintaa lähellään, ja nykyinen aluerajaus on tässä suhteessa riittävä turvaamaan pesimärauhan.

Kasvillisuuden ja luontotyyppien osalta selvitysalueella ei laajojen hakkuiden jäljiltä ole lainkaan luontoarvoja ja muiltakin osiltaan alue on ihmisen eri maankäytön muotojen heikentämää. Hankealueelta ei havaittu lainsäädännöllisesti tai luonnon monimuotoisuuden kannalta huomioitavia kohteita tai lajesiintymiä.

## 6 Lähdeluettelo

Geologian tutkimuskeskus GTK 2023. Maankamara. [<https://gtkdata.gtk.fi/maankamara/>]

Hyvärinen, E., Juslén, A., Kemppainen, E., Uddström, A. & Liukko, U.-M. 2019. Suomen lajien uhanalaisuus – Punainen kirja 2019. Ympäristöministeriö & Suomen ympäristökeskus.

Kontula T. & Raunio, A. (toim.) 2018. Suomen luontotyyppien uhanalaisuus. Luontotyyppien punainen kirja. Suomen ympäristökeskus ja Ympäristöministeriö. Suomen ympäristö 5/2018. Osat 1 ja 2.

Koskimies, P. & Väisänen, R. A. 1988. Linnustonseurannan havainnointiohjeet. – Helsingin yliopiston eläinmuseo, 2. Painos. Helsinki.

Maanmittauslaitos 2023. Paikkatietoikkuna-karttapalvelu. [<https://kartta.paikkatietoikkuna.fi/>]



Mäkelä, K. & Salo, P. 2021. Luontoselvitykset ja luontovaikutusten arviointi. Opas tekijälle, tilaajalle ja viranomaiselle. Suomen ympäristökeskuksen raportteja 47/2021. Suomen ympäristökeskus ja Ympäristöministeriö. 346 s.

Nieminen, M. & Ahola, A. (toim.) 2017. Euroopan unionin luontodirektiivin liitteen IV lajien (pl. lepakot) esittelyt. Suomen ympäristö 1/2017: 1–278. Ympäristöministeriö.

Suomen Lajitietokeskus 2023. Tietopyyntö 15.2.2023 (kaikki suojelullisesti huomioitavat eliölajit). [<https://laji.fi>]

Suomen metsäkeskus 2022. Avoin metsätieto. Paikkatietoaineistot. Erityisen tärkeät elinympäristökuviot. [<https://www.metsaan.fi/paikkatietoaineistot>]

Suomen ympäristökeskus SYKE 2023. Avoin paikkatietoaineisto.

Vieraslajit.fi 2023. [<https://vieraslajit.fi/>]

Väisänen, R. A., Lammi, E. & Koskimies, P. 1998. Muuttuva pesimälinnusto. – Otava, Helsinki.

Ympäristöministeriö & Suomen ympäristökeskus 2021. Suomen lajien alueellinen uhanalaisuusarviointi 2020. [<https://punainenkirja.laji.fi/publications.>] 2.10.2023