

1510081682



Utajärven kunta

Maaselän tuulivoimapuiston  
osayleiskaava

Osallistumis- ja arviointisuunnitelma

2.5.2024



## 1. Johdanto ja osayleiskaavan tarkoitus

Maankäyttö- ja rakennuslaki (MRL) määrää pykälässä 63 §, että kaavoitustyöhön tulee sisällyttää kaavan laajuuteen ja sisältöön nähden tarpeellinen suunnitelma kaavoituksen osallistumis- ja vuorovaikutusmenettelystä sekä kaavan vaikutusten arvioinnista. Osallistumis- ja arviointisuunnitelma (OAS) asetetaan nähtäville kaavatyön aloitusvaiheessa ja kaavan osalliset voivat lausua siitä mielipiteensä.

Osallistumis- ja arviointisuunnitelmassa selostetaan se, mitä on suunnitteilla ja missä, ketkä ovat kaavatyön osalliset, milloin ja miten alueen suunnitteluun voi vaikuttaa, millainen on kaavoituksen aikataulu, mitkä ovat suunnittelutyön lähtökohdat ja tavoitteet sekä millaiset selvitykset ja vaikutusten arvioinnit kaavatyön aikana toteutetaan.

Utajärven kunnanhallitus päätti esittää valtuustolle maankäyttö- ja rakennuslain 77 a §:n mukaisen tuulivoimaosayleiskaavan laatimista Maaselän alueelle 9.4.2024 § 80. Utajärven valtuusto hyväksyi kaavoitushankkeen aloittamisen kokouksessaan 25.4.2024 § 21 ja päättänyt käynnistää oikeusvaikutteisen osayleiskaavan laatimisen Maaselän tuulivoimapuistoa varten. Maaselän tuulivoimapuiston osayleiskaava laaditaan maankäyttö- ja rakennuslain 77 a §:n tarkoittamana oikeusvaikutteisena yleiskaavana, jonka perusteella voidaan myöntää yleiskaavan mukaisten tuulivoimaloiden rakennusluvut yleiskaavassa osoitetuille tuulivoimaloiden alueille (tv-alueet).

Maaselän tuulivoimahankkeen suunnittelu on alun perin käynnistynyt vuonna 2015. Maaselän ja Hepoharjun tuulivoimahankkeille on toteutettu yhteisesti ympäristövaikutusten arviointimenettely vuosina 2015–2016. YVA-menettelyssä on tuolloin tutkittu nollavaihtoehdon (VE0) lisäksi kolme toteutamisvaihtoehtoa (VE1 Maaselkä ja Hepoharju 39 voimalaa, VE2 Maaselkä 20 voimalaa ja VE3 Hepoharju 19 voimalaa). YVA-menettelyn päätteeksi yhteysviranomainen on antanut lausunnon YVA-selostuksesta 1.3.2017 (POPELY/1343/2015), jonka jälkeen Hepoharjun alueesta on luovuttu ja vain Maaselkä edistettiin kaavaehdotukseen asti. Maaselän hanketta on pienennetty kaavan valmisteluvaiheen jälkeen 7 voimalan suuruiseksi hankkeeksi.

Utajärven kunnanvaltuusto on hyväksynyt osayleiskaavan 19.11.2020 §89. Pohjois-Suomen hallinto-oikeus on päätöksellään (1613/2022) hylännyt kaavan hyväksymisen 16.11.2022, todeten ettei kaava perustunut maankäyttö- ja rakennuslain 9 §:n mukaisiin riittäviin selvityksiin ja vaikutusarviointeihin, eikä luonnonsuojelulain 49 §:n 1 momentissa kiellettyjen vaikutusten aiheutumista ole selvitysten perusteella mahdollista poissulkea. Korkein hallinto-oikeus on todennut 3.7.2023 vuosikirjapäätöksessään (KHO:2023:70), että ei muuta Pohjois-Suomen hallinto-oikeuden 16.11.2022 antamaa päätöstä, joka on kumonnut Utajärven kunnanvaltuuston päätöksen Maaselän tuulivoimapuiston osayleiskaavan hyväksymisestä. Korkein hallinto-oikeus on todennut, että osayleiskaava ei ole perustunut maankäyttö- ja rakennuslain 9 §:n mukaisiin riittäviin selvityksiin ja vaikutusarviointeihin.

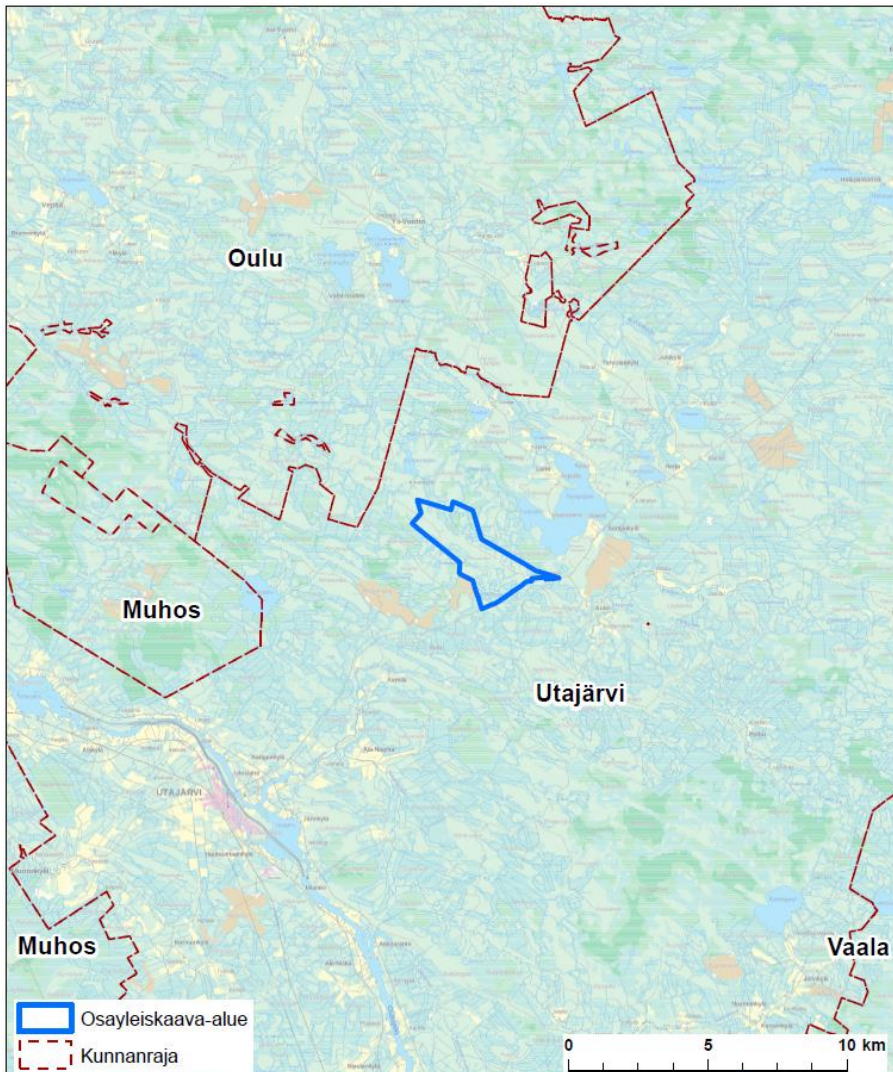
Nyt uudelleen laadittavan osayleiskaavan lähtökohtana on, että hankesuunnitelma säilyy pääosin samana kuin kumotussa kaavassa. Osayleiskaavan lähtöaineistona käytetään aiemmin laadittua YVA-aineistoa ja osayleiskaava-aineistoa selvityksineen ja vaikutusten arviointineen. Selvityksiä ja vaikutusarviointeja täydennetään osayleiskaavatyön yhteydessä siten, että osayleiskaava täyttää MRL 9 §:n vaatimukset vaikutusten selvittämisestä kaavaa laadittaessa. Yhteysviranomainen on antanut lausuntonsa uuden YVA-menettelyn tarpeesta 23.2.2024 (POPELY/1343/2015, POPELY/3885/2015). Lausunnossa todetaan, että nykyisen hankkeen vaikutusarviointeja voidaan täydentää kaavamenettelyssä eikä uuden YVA-lain mukaisen menettelyn tarvetta ole.

Osallistumis- ja arviointisuunnitelmaa päivitetään kaavoitustyön edetessä.

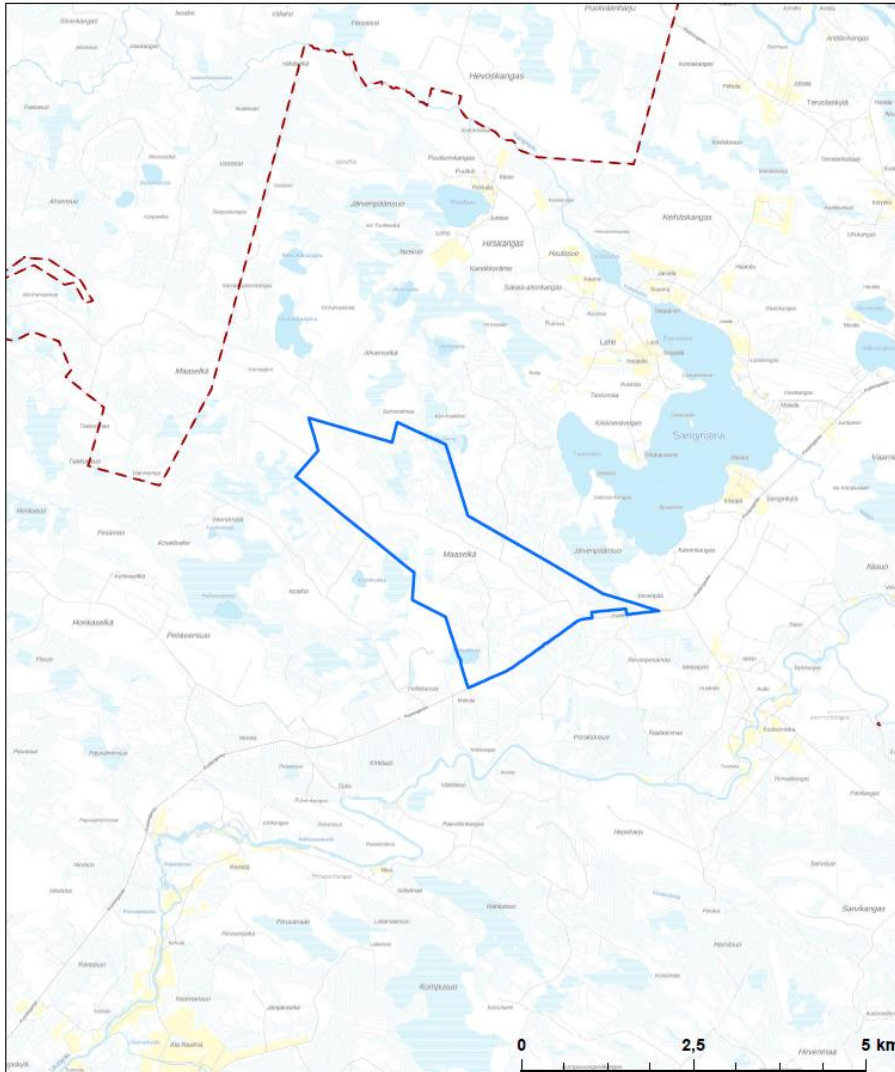
## 2. Suunnittelualue

Maaselän tuulivoimaosayleiskaavan suunnittelualue sijaitsee Utajärvellä, Sanginkylän länsipuolella. Utajärven keskusta sijaitsee suunnittelualueesta lounaassa noin 9 kilometrin etäisyydellä, Muhoksen keskusta noin 25 kilometrin etäisyydellä lännessä ja Vaalan keskusta noin 25 kilometrin etäisyydellä etelässä. Suunnittelualue rajautuu etelässä Puolangantiehen. Suunnittelualue on rakentamatonta metsä- ja suoaluetta.

Suunnittelualueen laajuus on noin 700 ha. Tarvittaessa kaava-alueen rajausta voidaan tarkistaa työn edetessä. Alue on pääosin yksityisessä omistuksessa.



Kuva 1. Suunnittelualueen sijainti.



Kuva 2. Suunnittelalueen rajaus (sininen viiva) ja kunnanraja (punainen viiva).

### 3. Tuulivoimapuiston kuvaus

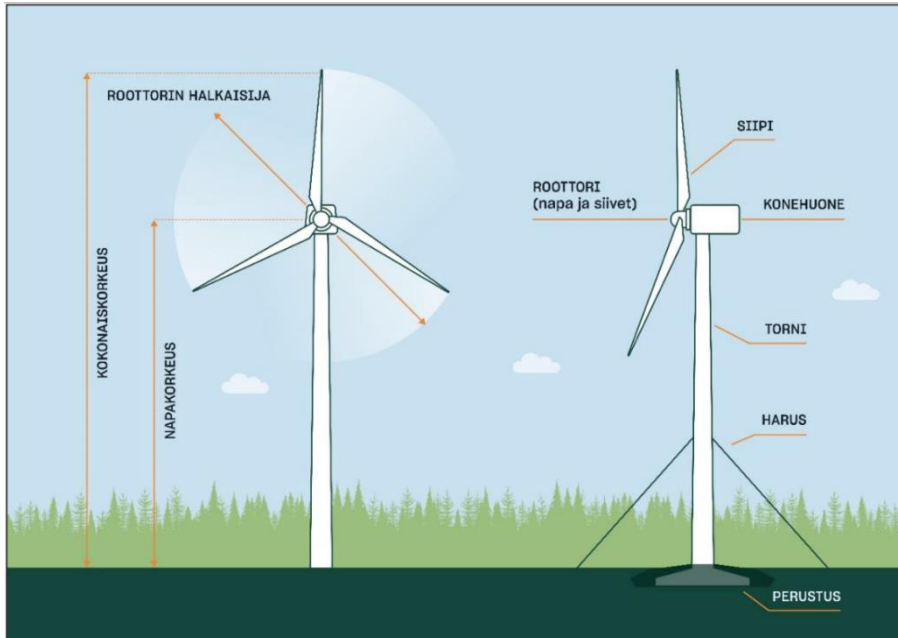
OX2 (Maaselkä Wind Oy) suunnittelee 7 tuulivoimalan laajuista maatuulivoimapuistoa Utajärven Maaselän alueelle. Kunkin tuulivoimalan yksikkäteho on enintään 8 MW. Tuulivoimaloiden kokonaiskorkeus enintään 265 metriä. Tuulivoimaloiden lopullinen sijainti tarkentuu suunnittelun edetessä.

Jokainen tuulivoimala koostuu perustuksista, tornista, konehuoneesta sekä roottorista. Tuulivoimaloiden tornit voidaan rakentaa joko kokonaan teräsrakenteisina, kokonaan betonirakenteisina tai näiden yhdistelmänä. Voimalayksiköt varustetaan lentoestevaloilla. Tuulivoimapuiston toiminnallinen jakso on nykyaikaisissa tuulivoimaloissa suhteellisen pitkä, arviolta noin 30–40 vuotta.

Tuulivoimaloiden välille rakennetaan huoltotieverkosto, joiden yhteyteen maakaapelit pyritään sijoittamaan. Tuulivoimalat kytketään toisiinsa 20 kV - 36 kV maakaapelilla, jotka sijoitetaan ensisijaisesti huoltoteiden yhteyteen kaivettaviin kaapeliin. Kaapelit johdetaan ja kytketään tuulivoima-alueen yhteyteen rakennettavaan sähköasemaan. Maaselän suunnittelualueelle rakennetaan uusi sähköasema. Muuntoasemalla tuulivoimaloiden tuottama teho muunnetaan tarvittavaan siirtojännitteeseen. Maaselän hankkeen ensisijainen sähkönsiirtovaihtoehto on suunniteltu toteutettavan liittymällä Utasen sähköasemalle suunniteltua Pahkavaara–Maaselkä–Pyhänselkä 400 + 110 kV voimajohtoa hyödyntäen. Pahkavaara–Maaselkä–Pyhänselkä voimajohto on saanut TEM myöntämän

lunastusluvan syksyllä 2023. Toinen sähkönsiirtovaihtoehto on liittyminen rakennettavan Petäjäs-koski-Nuojuakangas 400 + 110 kV voimajohtoon.

Hankkeesta vastaa Maaselkä Wind Oy, joka on OX2:n omistama yhtiö. Sen kotipaikka on Utajärvi.



Kuva 3. Periaatekuva tuulivoimalasta (kuva: OX2).

#### 4. Osayleiskaavan tavoitteet

Maaselän tuulivoimapuiston osayleiskaavan laadinnan tavoitteena on mahdollistaa suunniteltavan tuulivoimapuiston rakentaminen. Tuulivoimapuisto muodostuu tuulivoimaloista perustuksineen, niitä yhdistävistä maakaapeleista, tuulivoimapuiston sähköasemasta, sähköverkkoon liittymistä varten tarvittavasta 110 kV:n ilmajohdosta sekä tuulivoimaloita yhdistävistä huoltoteistä. Kaavan tavoitteena on mahdollistaa myös hankkeen tarvitseman kiviaineksen ottaminen.

Osayleiskaava laaditaan MRL:n 77 a §:n mukaisena kaavana siten, että rakennusluvut voidaan myöntää suoraan osayleiskaavan perusteella.

Tuulivoimapuistohankkeilla toteutetaan valtakunnallisia alueidenkäyttötavoitteita, valtakunnallista ilmasto- ja energiastrategiaa sekä Pohjois-Pohjanmaan maakunnan tavoitteita ja strategioita. Työ- ja elinkeinoministeriön julkaiseman kansallisen ilmasto- ja energiastrategiassa linjataan toimia, jolla Suomi täyttää EU:n vuoden 2030 ilmastovelvoitteet ja saavuttaa ilmastolain mukaiset tavoitteet kasvihuonekaasujen vähentämisestä 60 prosentilla vuoteen 2030 ja vuotta 2035 koskevan hiilineutraaliustavoitteen. Strategiassa esitetyssä politiikkaskenaariossa tuulivoiman vuosituotanto moninkertaistuu nykyisestä määrästä ja on 23 TWh vuonna 2030 ja 30 TWh vuonna 2035. (Työ- ja elinkeinoministeriö, 2022)

## 5. Suunnittelun lähtökohdat

### 5.1 Valtakunnalliset alueidenkäyttötavoitteet

Valtioneuvosto päätti valtakunnallisista alueidenkäyttötavoitteista 14.12.2017. Päätöksellä valtioneuvosto korvaa valtioneuvoston vuonna 2000 tekemän ja 2008 tarkistaman päätöksen valtakunnallisista alueidenkäyttötavoitteista. Päätös tuli voimaan 1.4.2018. Valtakunnalliset alueidenkäyttötavoitteet (VAT) ovat osa maankäyttö- ja rakennuslain mukaista alueidenkäytön suunnittelujärjestelmää. Alueidenkäyttötavoitteet tulee ottaa huomioon ja niitä tulee edistää myös kuntien kaavoituksessa.

Valtakunnallisten alueidenkäyttötavoitteiden tarkistuksessa on korostettu sään ääri-ilmiöihin ja tulviin sekä ilmastonmuutoksen vaikutuksiin varautumista. Varaudutaan uusiutuvan energian tuotantoon ja sen edellyttämien logististen ratkaisujen tarpeisiin. Tuulivoimalat on sijoitettava ensisijaisesti keskitetysti useamman voimalan yksiköihin. Voimajohtolinjauksissa hyödynnetään ensisijaisesti olemassa olevia johtokäytäviä.

Tämän tuulivoimapuiston osayleiskaava-aluetta koskevat erityisesti seuraavat asiakokonaisuudet:

- toimivat yhdyskunnat ja kestävä liikkuminen,
- tehokas liikenneympäristö,
- terveellinen ja turvallinen elinympäristö,
- elinvoimainen luonto- ja kulttuuriympäristö sekä luonnonvarat
- uusiutumiskykyinen energiahuolto.

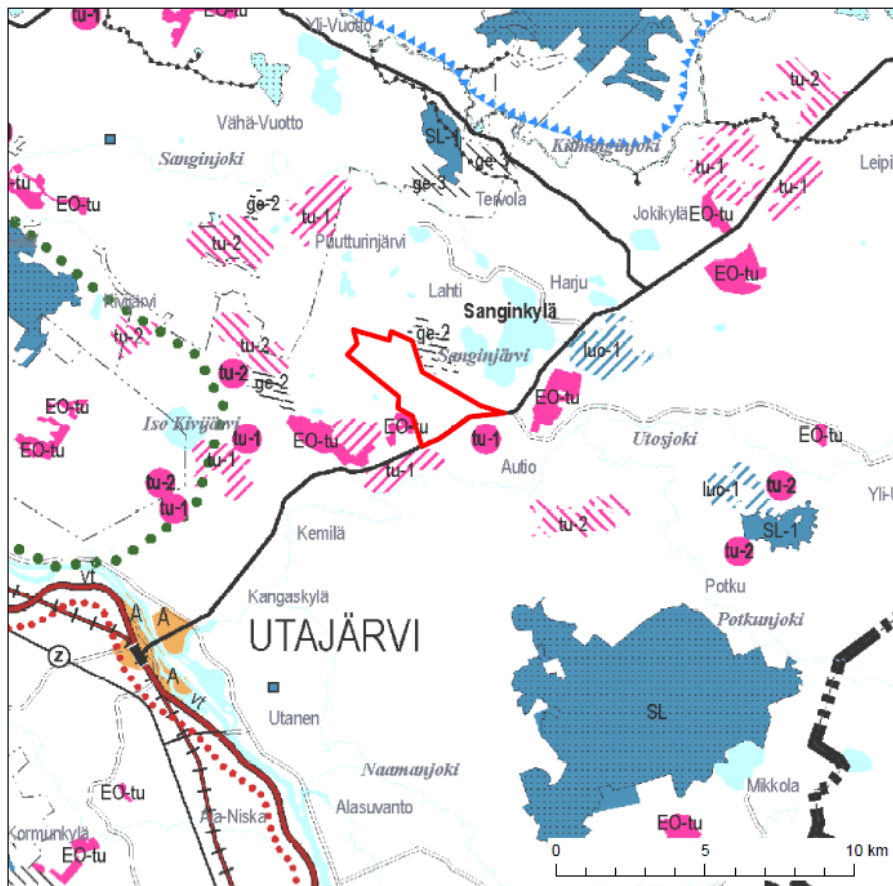
### 5.2 Maakuntakaava

Utajärven kunta sijaitsee Pohjois-Pohjanmaan maakunnassa Pohjois-Pohjanmaan ja Kainuun raja-seudulla. Pohjois-Pohjanmaan kokonismaakuntakaavaa uudistettiin vaihemaakuntakaavoituksen periaatteella (MRL 27 §) vuosina 2009–2018, uudistamistyö sai lainvoiman tammikuussa 2022 (korkein hallinto-oikeus KHO 2022:11). Pohjois-Pohjanmaalla voimassa ovat 1.–3. vaihekaavat ja Hanhikiven ydinvoimamaakuntakaava. Pohjois-Pohjanmaan energia- ja ilmastovaihemaakuntakaava on vireillä.

#### Pohjois-Pohjanmaan 1. vaihemaakuntakaava

Pohjois-Pohjanmaan maakuntakaavan uudistaminen aloitettiin syksyllä 2010 ensimmäisen vaihekaavan laadinnalla. Kokonismaakuntakaavan 1. vaihemaakuntakaava käsittelee energiantuotantoa ja -siirtoa, kaupan palvelurakennetta, luonnonympäristöä, liikennejärjestelmää ja logistiikkaa. Vaihemaakuntakaava on hyväksytty maakuntavaltuustossa 2.12.2013. Kaava on vahvistettu ympäristöministeriössä 23.11.2015. Kaava sai lainvoiman 3.3.2017.

Vaihemaakuntakaavassa Maaselän suunnittelualueella ei ole merkintöjä. Suunnittelualue rajautuu eteläosastaan seututiehen (Puolangantie). Suunnittelualueen koillispuolelle on osoitettu moreeni-muodostuma (ge-2), arvokas geologinen muodostuma. Seututien (Puolangantie) eteläpuolella sijaitsee turvetuotantoon soveltuva aluekohde (tu-1) ja turvetuotantoon soveltuva alue (tu-1). Suunnittelualueista itään ja länteen sijoittuu turvetuotantoalueita, joilla on turpeen ottotoimintaa tai joilla on voimassa oleva ympäristölupa turvetuotantoa varten (EO-tu) sekä länteen turvetuotantoon pääosin soveltuvia alueita (tu-2). Suunnittelualueesta kaakkoon on osoitettu Säippäsuo-Kivisuon luonnonsuojelualue (SL) sekä Natura 2000 -verkostoon kuuluva alue. Suunnittelualueesta itään sijaitsee luonnon monimuotoisuuden kannalta tärkeä suoalue (luo-1).



**Kuva 4. Ote Pohjois-Pohjanmaan 1. vaihemaakuntakaavasta ja suunnittelualan likimääräinen sijainti (punainen rajaus).**

Koko maakuntakaavan aluetta koskevia alueidenkäytön periaatteita ja yleismääräyksiä:

#### TUULIVOIMARAKENTAMINEN

Yleisiä suunnittelumääräyksiä:

Maakunnassa osoitettujen tuulivoimala-alueiden ulkopuolelle voidaan toteuttaa tuulipuistoja, jotka eivät ole merkitykseltään seudullisia.

Tuulivoimarakentamista suunniteltaessa voimalat tulee sijoittaa valtakunnallisesti ja maakunnallisesti arvokkaiden maisema-alueiden ja rakennettujen kulttuuriympäristöjen, luonnonsuojelualueiden, Natura 2000 -verkoston alueiden, harjunsuojeluohjelman alueiden, maakuntakaavan luo-alueiden ja seudullisesti merkittävien virkistysalueiden ulkopuolelle.

Tuulivoimarakentamista suunniteltaessa on otettava huomioon eri hankkeiden yhteisvaikutukset erityisesti asutukseen, maisemaan ja linnustoon sekä pyrittävä ehkäisemään haitallisia vaikutuksia. Tuulivoimarakentamisen yksityiskohtaisemmassa suunnittelussa on varmistettava, ettei asutukselle aiheudu merkittäviä melu- ja välkevaikutuksia ja että valtakunnallisten kulttuuriympäristöjen arvot säilyvät.

Muuttolinnustoon kohdistuvien yhteisvaikutusten ehkäisemiseksi voimalat tulee sijoittaa ensisijaisesti maakuntakaavoituksen yhteydessä määriteltyjen muuton painopistealueiden ja tärkeimpien levähtämisaluiden ulkopuolelle.

Lähekkäin sijoittuvien tuulivoimala-alueiden liittäminen sähköverkkoon on pyrittävä keskittämään yhteiseen johtokäytävään.

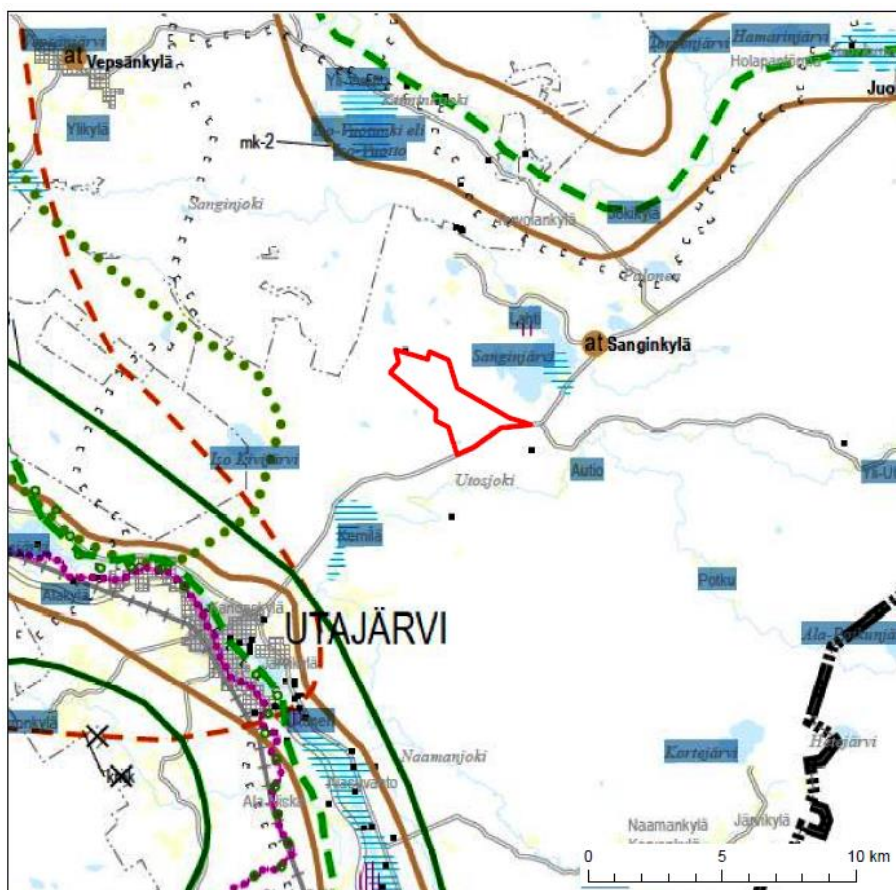
Tuulivoimarakentamista suunniteltaessa on otettava huomioon lentoliikenteestä, liikenneväylistä ja tutkajärjestelmistä johtuvat rajoitteet voimaloiden koolle ja sijoittelulle sekä selvitettävä tuulivoimaloiden vaikutukset puolustusvoimien toimintaan. Poronhoitoalueella tulee turvata poronhoidon edellytykset.

### Pohjois-Pohjanmaan 2. maakuntakaava

Pohjois-Pohjanmaan maakuntakaavan uudistamiseen liittyvän 2. vaihemaakuntakaavan on maakuntavaltuusto hyväksynyt 7.12.2016. Maakuntavaltuuston päätöksestä ei jätetty valituksia hallinto-oikeuteen. Kaava tuli lainvoimaiseksi 2.2.2017.

2. vaihemaakuntakaava käsittelee koko maakunnan alueidenkäyttöä seuraavien teemojen osalta: kulttuuriympäristöt ja maisema-alueet, maaseudun asutusrakenne, virkistys- ja matkailualueet, seudulliset ampumaradat ja materiaalikeskukset, puolustusvoimien alueet.

Vaihemaakuntakaavassa suunnittelualueella ei ole merkintöjä. Suunnittelualueen itäpuolella Sanginkylä on osoitettu kyläksi (at). Suunnittelualueesta itään Sanginkylän kulttuurimaisema on osoitettu maakunnallisesti arvokkaaksi maisema-alueeksi (sininen vaakaviivarasteri) ja Lahti maakunnallisesti arvokkaaksi rakennetuksi kulttuuriympäristöksi (pinkki pystyviivarasteri).



**Kuva 5. Ote Pohjois-Pohjanmaan 2. vaihemaakuntakaavasta ja suunnittelualueen likimääräinen sijainti (punainen rajaus).**

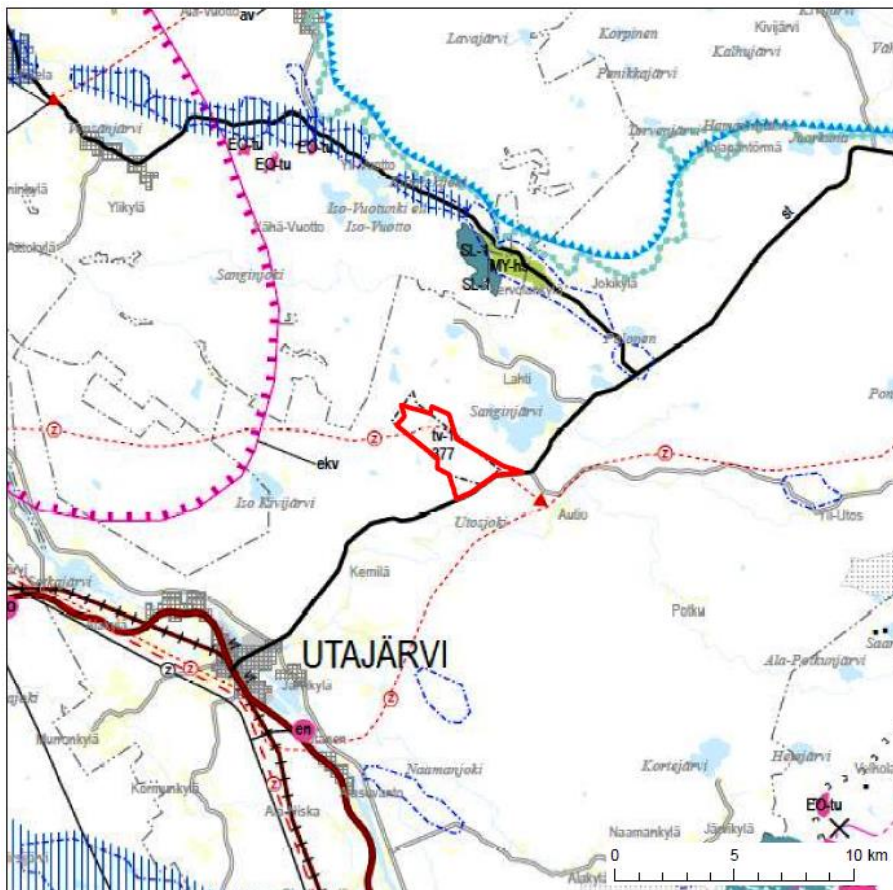
### Pohjois-Pohjanmaan 3. vaihemaakuntakaava

Pohjois-Pohjanmaan maakuntakaavan uudistamistyö saatiin päätökseen, kun 3. vaihemaakuntakaava sai lainvoiman. 3. vaihemaakuntakaava hyväksyttiin maakuntavaltuustossa 11.6.2018, määrättiin voimaan maakuntahallituksen päätöksellä MRL § 232 nojalla 5.11.2018 ja sai lainvoiman 17.1.2022 KHO:n hylättyä viimeisen valituksen.



3. vaihemaakuntakaavassa käsitellään pohjavesi- ja kiviainesalueet, mineraalipotentiali- ja kaivos-alueet, Oulun seudun liikenne ja maankäyttö, tuulivoima-alueiden tarkistukset, Vaalan ja Himangan kaavamerkintöjen tarkistukset sekä muut tarvittavat päivitykset.

Maaselän tuulivoima-alue on merkitty tuulivoimaloiden alueeksi (tv-1 377). Merkinnällä osoitetaan maa-alueita, jotka soveltuvat merkitykseltään seudullisten tuulivoimala-alueiden rakentamiseen. Alueella ei ole voimassa MRL 33 mukaista rakentamisrajoitusta. Aluetta koskee suunnittelumääräys: "Alueen suunnittelussa on otettava huomioon vaikutukset asutukseen, maisemaan, linnustoon, luontoon ja kulttuuriympäristöön sekä pyrittävä ehkäisemään haitallisia vaikutuksia. Tuulivoimarakentamisen yksityiskohtaisemmassa suunnittelussa on varmistettava, ettei asutukselle aiheudu merkittäviä melu- ja väikevaikutuksia ja että valtakunnallisten kulttuuriympäristöjen arvot säilyvät. Lisäksi tulee ottaa huomioon lentoliikenteestä, liikenneväylistä ja tutkajärjestelmistä johtuvat rajoitteet voimaloiden koolle ja sijoittelulle sekä selvittävät tuulivoimaloiden vaikutukset puolustusvoimien toimintaan. Poronhoitoalueella tulee turvata poronhoidon edellytykset." Tuulivoimaloiden alueen läpi on merkitty pääsähköjohdon yhteystarve. Merkinnällä on osoitettu sähköverkon pitkän aikavälin kehittämistarpeet sekä kaavan laatimisvaiheessa epävarmojen tuulivoima-alueiden sähkönsiirtoyhteydet.

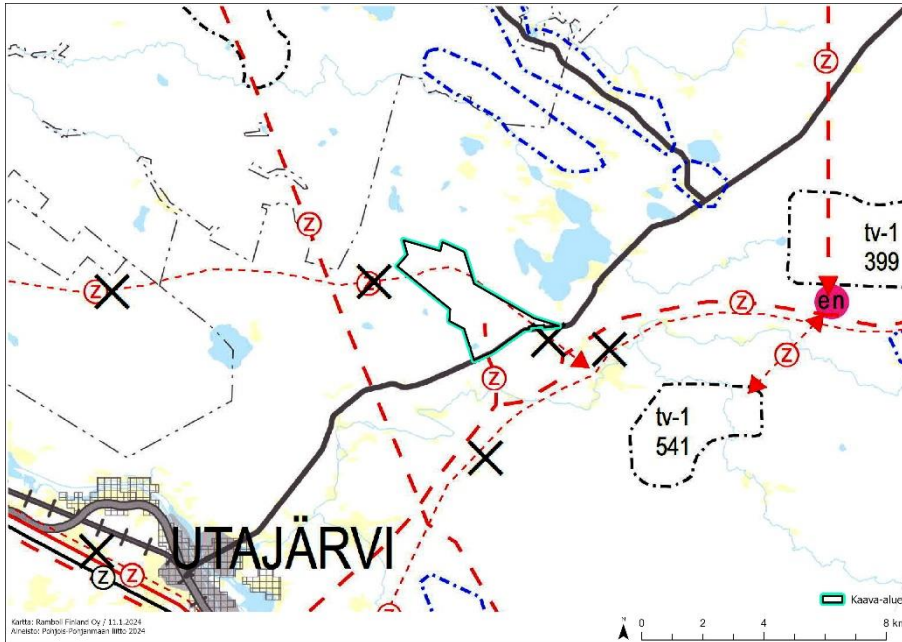


**Kuva 6. Ote Pohjois-Pohjanmaan 3. vaihemaakuntakaavasta ja suunnittelualueen likimääräinen sijainti (punainen rajaus).**

#### Energia- ja ilmastovaihemaakuntakaava

Pohjois-Pohjanmaan energia- ja ilmastovaihemaakuntakaavan laatiminen aloitettiin syksyllä 2021 ja sen on määrä valmistua vuoden 2024 aikana. Tässä vaihemaakuntakaavassa suurin yksittäinen kokonaisuus on tuulivoima ja siihen liittyvä energiansiirto sekä niitä rajoittavat reunaehdot. Pohjois-Pohjanmaan maakuntahallitus on 19.12.2023 (§ 178) hyväksynyt energia- ja ilmastovaihemaakuntakaavan ehdotuksen lausuntoaineiston maankäyttö- ja rakennusasetuksen 13 §:n mukaisesti kuuluttavaksi.

Energia- ja ilmastovaihemaakuntakaavan ehdotusvaiheessa suunnittelualueen pohjoisosan läpi merkitty pääsähköjohdon yhteystarve poistuu. Suunnittelualueen eteläpuolelle on merkitty ohjeellinen pääsähköjohto 400 kV, josta on yhteys tuulivoima-alueelle. Suunnittelualueella lähimmät vaihemaakuntakaavassa esitetyt tuulivoima-alueet (tv-1) ovat noin 4 km:n päässä kaakossa sijaitseva Kumpusuon alue (541) ja noin 8 km:n päässä idässä sijaitseva Pontema (399). 3. vaihemaakuntakaavassa osoitettu Maaselän tuulivoima-alue (tv-1 377) jää voimaan.



**Kuva 7. Ote Pohjois-Pohjanmaan energia- ja ilmasto-vaihemaakuntakaavan ehdotusvaiheen viranomaislausuntokierroksesta (MKH 19.12.2023) ja suunnittelualueen likimääräinen sijainti (musta-turkoosi raja).**

Koko maakuntakaavan aluetta koskevia alueidenkäytön periaatteita ja yleismääräyksiä:

#### TUULIVOIMALOIDEN RAKENTAMINEN

Maakuntakaavassa osoitettujen seudullisesti merkittävien tuulivoimala-alueiden ulkopuolelle voidaan toteuttaa tuulipuistoja, jotka eivät ole merkitykseltään seudullisia. Pohjois-Pohjanmaan 1. ja 3. vaihemaakuntakaavan osalta seudullisesti merkittävä kokonaisuus oli vähintään kymmenen voimalaa käsittävä tuulivoimahanke. Pohjois-Pohjanmaan energia- ja ilmastovaihemaakuntakaavassa seudullisesti merkittävä kokonaisuus on seitsemän tai enemmän tuulivoimaloita. Muutos perustuu yksittäisen tuulivoimalan koon merkittävään kasvuun, ja sitä kautta tuulivoiman toteutumisen vaikutusten laajenemiseen. Nämä yleiset suunnittelumääräykset koskevat kaikkea tuulivoimarakentamista maakunnassa. Vaikutusten arvioinnissa on huomioitava viimeisin selvitystieto mukaan lukien viimeiset maakunnalliset selvitykset ja Pohjois-Pohjanmaan energia- ja ilmastovaihemaakuntakaavan tuulivoima-alueiden kohdekuvauskortit.

Perämeren rannikkoalueella tuulivoimarakentaminen tulee sijoittaa ensisijaisesti maakuntakaavassa osoitetuille tuulivoimaloiden alueille. Tapauskohtaisesti voidaan harkita tuulivoimaloiden sijoittamista myös muille alueille, mikäli se ei merkittävästi lisää tuulivoimarakentamisesta aiheutuvia haitallisia yhteisvaikutuksia asutukseen, maisemaan, linnustoon tai muuhun ympäristöön.

Tuulivoimalat tulee lähtökohtaisesti sijoittaa linnuston kannalta tärkeiden alueiden ulkopuolelle. Tapauskohtaisesti voidaan harkita tuulivoimarakentamista myös näille alueille, mikäli tuulivoimarakentaminen ei heikennä alueiden linnustoarvoja.

Tuulivoimarakentamista suunniteltaessa voimalat tulee sijoittaa valtakunnallisesti ja maakunnallisesti arvokkaiden maisema-alueiden ja rakennettujen kulttuuriympäristöjen, luonnonsuojelualueiden, Natura 2000 -verkoston alueiden, harjajensuojeluohjelman alueiden, pohjavesialueiden, maakuntakaavan luo -alueiden ja seudullisesti merkittävien virkistysalueiden ulkopuolelle.

Tuulivoimarakentamisen yksityiskohtaisemmassa suunnittelussa on varmistettava ekologisten yhteyksien säilyminen eheinä ja toimivina.

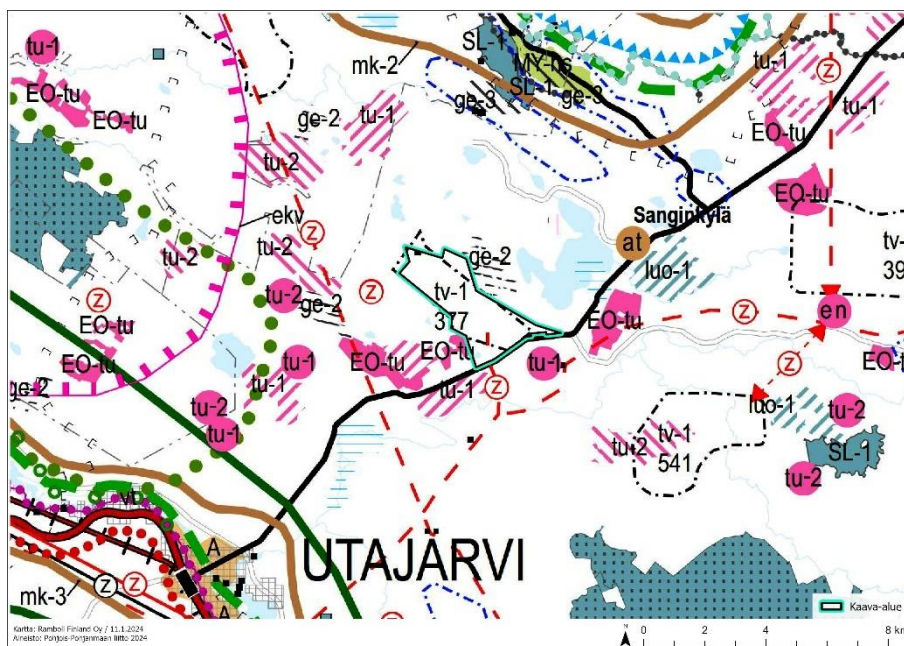
Tuulivoimarakentamista suunniteltaessa on otettava huomioon eri hankkeiden yhteisvaikutukset erityisesti asutukseen, maisemaan, sensitiivisiin lajeihin ja linnustoon sekä pyrittävä ehkäisemään haitallisia vaikutuksia. Tuulivoimarakentamisen yksityiskohtaisemmassa suunnittelussa on varmistettava, ettei asutukselle aiheudu merkittäviä melu- ja välkevaikutuksia ja että valtakunnallisesti ja maakunnallisesti arvokkaiden kulttuuriympäristöjen arvot säilyvät. Maisemallisesti herkällä Oulujärven ranta-alueella tuulivoimaloiden alueet tulee sijoittaa vähintään 5 km etäisyydelle Oulujärven ranta-alueesta maisemavaikutusten vähentämiseksi.

Muuttolinnustoon kohdistuvien yhteisvaikutusten ehkäisemiseksi voimatat tulee sijoittaa ensisijaisesti Pohjois-Pohjanmaan rannikon päämuuttoreitin (PPL 2021) tärkeiden levähtämisalueiden ulkopuolelle. Sensitiivisten lajien osalta on käytettävä viimeisintä saatavilla olevaa selvitystietoa.

Lähekkäin sijoittuvien tuulivoimala-alueiden liittäminen sähköverkkoon on ensisijaisesti keskitettävä samaan tai olemassa olevaan johtokäytävään ja yhteispylväisiin, yhteistyössä muiden energiantuotannon hankealueiden kanssa. Yhteisvaikutusten arvioinnissa on arvioitava sähkönsiirtokapasiteetin riittävyys.

Tuulivoimarakentamista suunniteltaessa on otettava huomioon lentoliikenteestä, liikenneväylistä ja tutkajärjestelmistä johtuvat rajoitteet voimaloiden koolle ja sijoittelulle sekä selvitettävä tuulivoimaloiden vaikutukset puolustusvoimien toimintaan, merenkulun toimintaedellytyksiin, ilmatieteen laitoksen säätutkiin sekä radioliikenteeseen. Poroahoitoalueella tulee turvata poronhoidon edellytykset.

Tuulivoimarakentamista suunniteltaessa on kuultava puolustusvoimia. Suunnittelussa tulee turvata puolustusvoimien toimintaedellytykset sekä ottaa erityisesti huomioon puolustusvoimien toiminnasta, kuten tutkajärjestelmistä ja radioyhteyksien turvaamisesta johtuvat rajoitteet.



**Kuva 8. Ote ei-juridisesta maakuntakaavojen yhdistelmäkartasta, jossa on esitetty lainvoimaiset maakuntakaavat: Hanhikiven ydinvoimamaakuntakaava, Pohjois-Pohjanmaan 1. vaihemaakuntakaava, Pohjois-Pohjanmaan 2. vaihemaakuntakaava, Pohjois-Pohjanmaan 3. vaihemaakuntakaava sekä Pohjois-Pohjanmaan energia- ja ilmasto-vaihemaakuntakaavan ehdotusvaiheen viranomaislausuntokierros (MKH 19.12.2023). Suunnittelualan likimääräinen sijainti on osoitettu musta-turkoosilla rajauksella.**

### 5.3 Kainuun maakuntakaava

Kainuun alueella on voimassa viisi maakuntakaavaa. Kainuun kokonaismaakuntakaava 2020 on saanut lainvoiman KHO:n päätöksillä 13.10.2009 ja 20.2.2013. Kainuun 1. vaihemaakuntakaava, joka koskee puolustusvoimain ampuma- ja harjoitusalueita sekä niiden melualueita, on tullut lainvoimaiseksi Korkeimman hallinto-oikeuden 16.2.2015 tekemällä päätöksellä. Kainuun kaupan vaihemaakuntakaava, joka koskee vähittäiskaupan suuryksiköiden sijoittumista ja mitoitus Kainuussa, on hyväksytty maakuntavaltuustossa 1.12.2014 ja vahvistettu ympäristöministeriössä 7.3.2016. Kainuun tuulivoimamaakuntakaava, jossa osoitetaan valtakunnallisten alueidenkäyttötavoitteiden mukaisesti tuulivoiman hyödyntämiseen parhaiten soveltuvat alueet Kainuussa, tuli lainvoimaiseksi Korkeimman hallinto-oikeuden päätöksellä 21.5.2019. Kainuun vaihemaakuntakaava 2030 on hyväksytty maakuntavaltuustossa 16.12.2019 (25§) ja se on saanut lainvoiman. Vaihemaakuntakaavassa käsitellään alue- ja yhdyskuntarakennetta, virkistystä, liikennejärjestelmää, luonnon- ja kulttuuriympäristöä sekä luonnonvarojen käyttöä ja elinkeinojen toimintaedellytyksiä.

Kainuun maakuntavaltuusto päätti 17.6.2019 käynnistää vaihemaakuntakaavan laatimisen Kainuun tuulivoimamaakuntakaavan tarkistamiseksi. Maakuntavaltuusto on kokouksessaan 12.12.2023 (§ 39) hyväksynyt Kainuun tuulivoimamaakuntakaavan 2035 ja siihen liittyvän kaavaselostuksen liitteineen sekä kumonnut voimassa olevien maakuntakaavojen maakuntakaavamerkinnot ja -määräykset siltä osin kuin tuulivoimamaakuntakaavassa 2035 osoitetaan niihin muutoksia. Maakuntahallitus on 12.02.2024 (§ 26) päättänyt määrätä maankäyttö- ja rakennuslain 201 §:n nojalla maakuntakaavan tulemaan voimaan ennen kuin se on saanut lainvoiman. Kainuun liitto on kuuluttanut maakuntakaavan voimaan tulosta 6.3.2024.

Lähimmät Kainuun tuulivoimamaakuntakaavan 2035 tuulivoimaloiden alueet sijaitsevat noin 32 ja 35 kilometrin etäisyydellä idässä (tv-35 Vaarinkangas ja tv-31 Ukonkangas).

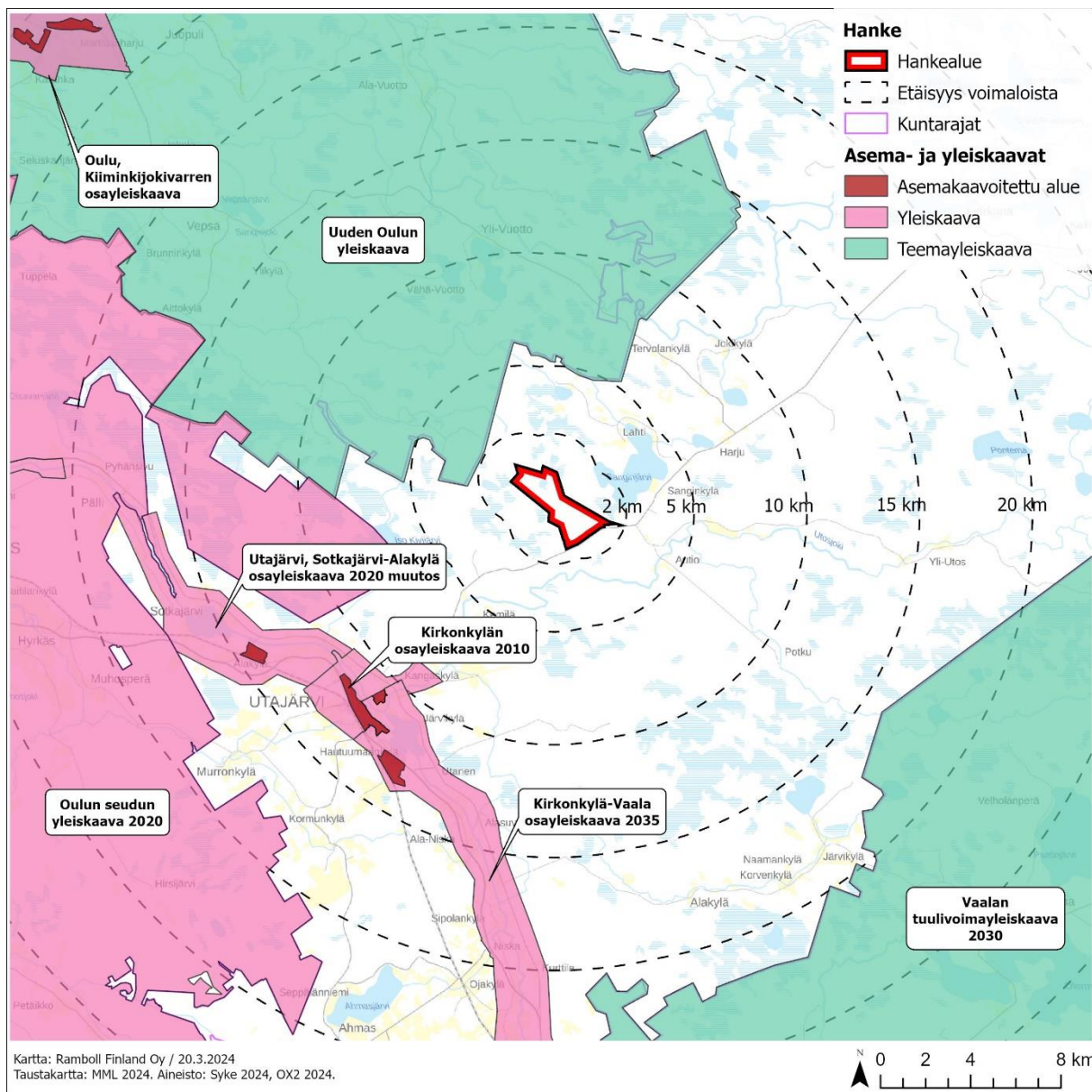
### 5.4 Yleiskaava

Suunnittelualueella ei ole voimassa olevaa yleiskaavaa. Utajärvellä suunnittelualuetta lähimmät yleiskaavat ovat lähimmillään noin 9 kilometrin päässä lounaassa 4.4.2001 hyväksytty oikeusvaikutuksen **Kirkonkylän osayleiskaava**, 28.9.2020 hyväksytty **Sotkajärvi-Alajärvi osayleiskaava** ja 30.3.2017 hyväksytty **Kirkonkylä-Vaala osayleiskaava 2035**. Sotkajärvi-Alajärvi osayleiskaavan laajennus ja päivitys on aloitettu vuoden 2020 alussa.

Suunnittelualueesta noin 27 km itään sijaitsee 10.1.2019 hyväksytty ja 15.9.2022 lainvoimaiseksi kuulutettu **Pahkavaaran tuulivoimapuiston yleiskaava**. Suunnittelualueesta noin 4 km kaakkoon sijaitsee **Tornikankaan tuulivoimahanke**, jonka kaavoitus on tullut vireille ja YVA-prosessi on käynnissä. Suunnittelualueesta noin 7 km itään sijaitsee **Ponteman tuulivoimahanke**. Osayleiskaavan luonnosaineisto sekä ympäristövaikutusten arviointiselostus on ollut julkisesti nähtävillä 23.11.2023 – 02.02.2024. Yhteysviranomaisen on antanut perustellun päätelmän YVA-selostuksesta 26.3.2024.

Suunnittelualueen luoteispuolella noin 2 km luoteeseen sijaitsee oikeusvaikutteinen **Uuden Oulun yleiskaava**, jonka kaupunginvaltuusto hyväksyi 18.4.2016. Uuden Oulun yleiskaava on lainvoimainen.

Suunnittelualueesta noin 17 km kaakkoon sijaitsee **Vaalan tuulivoimayleiskaava 2030**, joka on hyväksytty kunnanvaltuustossa 28.3.2019 ja kuulutettu lainvoimaiseksi 23.9.2021.



**Kuva 9. Suunnittelualueen läheisyydessä voimassa olevat yleis- ja asemakaavat. Suunnittelualueen rajausta esitetty musta-punaisella viivalla.**

## 5.5 Asemakaavat

Suunnittelualueella tai sen läheisyydessä ei ole voimassa olevia asemakaavoja. Lähimmät asemakaavoitetut alueet ovat Utajärven kirkonkylällä noin 11 km etäisyydellä.

## 5.6 Rakennusjärjestys

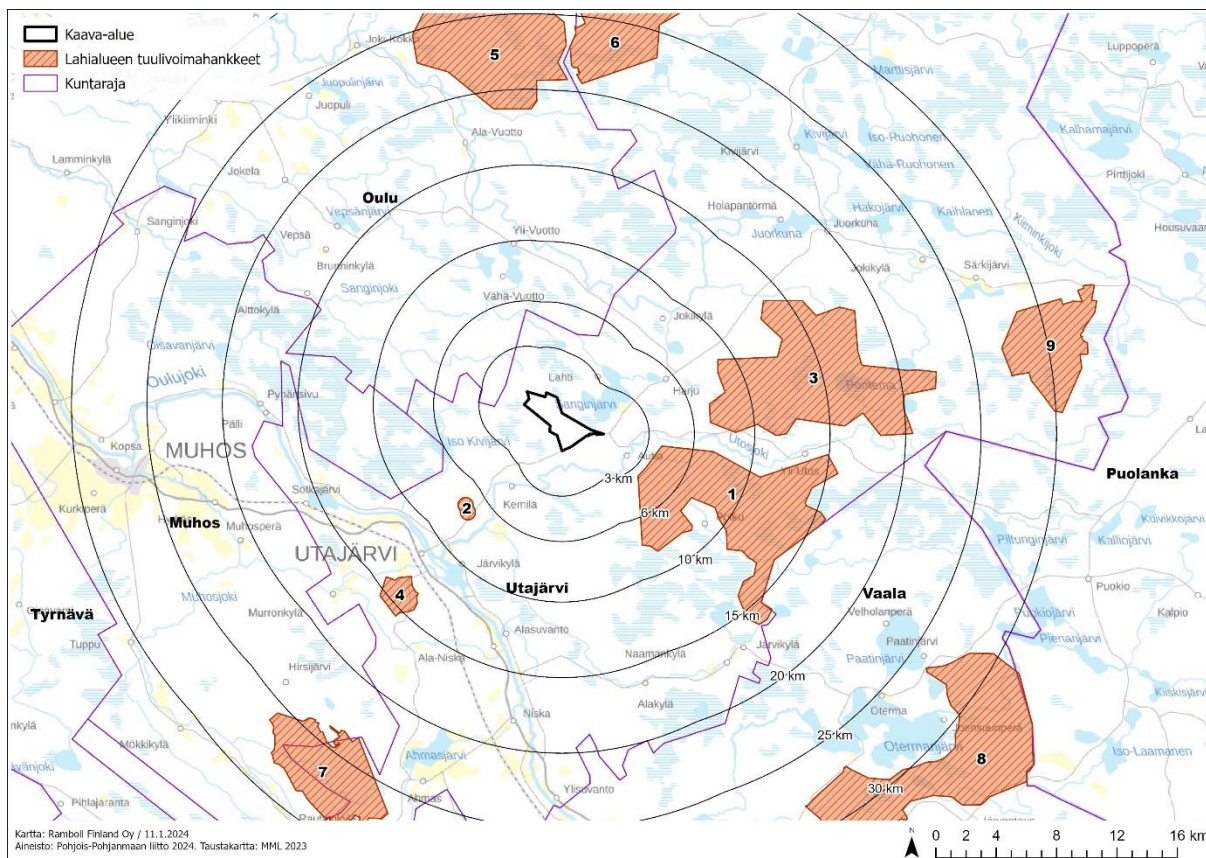
Utajärven rakennusjärjestys on hyväksytty kunnanvaltuustossa 20.4.2006.

## 5.7 Lähialueen muut tuulivoimahankkeet

Utajärven Maaselän suunnittelualueutta lähin tuulivoimahanke on YVA-selostusvaiheessa oleva Utajärven Tornikankaan 24–44 voimalan hanke, joka sijaitsee noin 4 km etäisyydellä Maaselästä kaakkoon. Tämän lisäksi hankealueen lähialueella sijaitsee Utajärven Rantasuo 2 voimalan hanke noin 7 km lounaaseen, Utajärven Ponteman 45–41 voimalan hanke noin 7 km itään, Utajärven Hietaselän 3–4 voimalan hanke noin 12 km lounaaseen ja Oulun Mustasuo 40–57 voimalan hanke noin 18 km pohjoiseen. Tarkemmat tiedot tuulivoimahankkeista on esitetty alla olevassa taulukossa (Taulukko 1).

**Taulukko 1. Muut tuulivoimahankkeet Maaselän suunnittelualueen läheisyydessä.**

Hanke	Toimija	Voimailoiden määrä	Tila	Etäisyys suunnittelualueesta	Ilman-suunta
1. Tornikangas, Utajärvi	OX2	24–44	Suunnitteilla	n. 4 km	Kaakko
2. Rantasuo, Utajärvi	Salpatuuli Osuuskunta	2	Kielteinen HAO:n päätös 13.10.2022 suunnittelutarveratkaisusta	n. 7 km	Lounas
3. Pontema, Utajärvi	Etha Wind / OX2 & Taaleri Energia Oy	45–51	Suunnitteilla	n. 7 km	Itä
4. Hietaselkä, Utajärvi	Skarta Energy / Utajärven kunta	3–4	Suunnitteilla	n. 13 km	Lounas
5. Mustasuo, Oulu	Tuulialfa	40–57	Suunnitteilla	n. 19 km	Pohjoinen
6. Tynnyrikorpi, Utajärvi	Tuulialfa	30	Suunnitteilla	n. 21 km	Pohjoinen
7. Ahmas Leppijoki, Utajärvi	Myrsky Oy	15–25	Suunnitteilla	n. 23 km	Lounas
8. Haarasuonkangas, Vaala	Taaleri Energia Oy/Pohjan Voima	31–40	Suunnitteilla	n. 26 km	Kaakko
9. Pahkavaara, Utajärvi	Tornator / OX2	37	Luvitettu, YVA 2015–2017, kaava lainvoimainen 2022	n. 27 km	Itä



**Kuva 10. Lähialueen tuulivoimahankkeet.**

## 6. Arvioitavat vaikutukset

Ympäristövaikutusten arviointimenettelyssä tuotettua arviointitietoa hyödynnetään yleiskaavan vaikutusten arvioinnissa. Tunnistettujen ympäristövaikutusten ohjaavat suunnitteluratkaisut ja kaavoituksessa. Vaikutusten arviointia päivitetään ja täydennetään yleiskaavoituksen yhteydessä.

Kaavaselostuksessa arvioidaan kaavan keskeiset vaikutukset maankäyttö- ja rakennuslain sekä maankäyttö- ja rakennusasetuksen mukaisesti. Tuulivoimalat vaikuttavat ympäristöön muun muassa muuttamalla alueen maisemakuvaa sekä tuottamalla ääntä ja välkettä. Tuulivoimarakentamisella voi olla myös vaikutuksia luonnonarvoihin ja elinoloihin.

Osayleiskaavan vaikutusten arvioinnissa tarkastellaan erityisesti tuulivoimahankkeen luonto-, maisema-, melu- ja välkevaikutuksia. Kaavoituksen yhteydessä vaikutuksia arvioidaan riittävässä laajuudessaan myös muun muassa alueen maankäyttöön ja yhdyskuntarakenteeseen sekä liikenteeseen. Lisäksi arvioidaan yhteisvaikutuksia alueen muiden tuulivoimahankkeiden kanssa. Kaavan vaikutusten arviointi perustuu alueelta tehtyihin selvityksiin sekä tuulivoimahankkeen ympäristövaikutusten arvioinnista saatuihin tuloksiin.

Arvioidaan vaikutukset:

- Maakuntakaavan ohjausvaikutus
- Maankäyttöön, yhdyskuntarakenteen ja aineelliseen omaisuuteen
- Maisemaan ja kulttuuriympäristöön
- Linnustoon, kasvillisuuteen, luontotyyppeihin
- Suojelualueisiin, luontodirektiivin liitteen IV(a) lajeihin ja muuhun huomionarvoiseen eläimistöön
- Ihmisten elinoloihin, viihtyvyyteen ja terveyteen

- Melu ja välke
- Liikenteeseen
- Sähkönsiirtoon
- Maa- ja kallioperään
- Vesistöihin ja pohjavesiin
- Ilmatoon ja luonnonvarojen hyödyntämiseen
- Turvallisuuteen, säätutkii, viestintäyhteyksiin
- Puolustusvoimien toimintaan
- Yhteisvaikutukset muiden hankkeiden kanssa

## 6.1 Laaditut selvitykset

Kaavoituksen lähtötieto- ja selvitysaineistona toimivat YVA-menettelyn sekä aiemman osayleiskaavan yhteydessä laaditut selvitykset. Selvityksiä päivitetään ja täydennetään tarvittavilta osin kaavoituksen yhteydessä. Aiemmin laadittuja selvityksiä ja niihin liittyviä päivitystarpeita:

- Kasvillisuus- ja luontotyyppiselvitys, Ramboll 30.6.2016, päivitetty 14.11.2020
  - Päivitetään osayleiskaavan yhteydessä
- Lavakorven, Maaselän ja Hepoharjun sekä Pahkavaaran tuulivoimahankkeiden liityntävoimajohtojen luontotyyppiselvitys, Ramboll 4.4.2016
- Maaselän ja Hepoharjun tuulivoimahankkeen voimajohdon liitekartat
- Lepakkoselvitys, Ramboll 16.12.2015, päivitetty 15.11.2019
  - Päivitetään osayleiskaavan yhteydessä
- Viitasammakkoselvitys, Ramboll 16.5.2016
  - Ei päivitystarvetta, viitasammakoita esiintyy pois jääneen Hepoharjun alueella
- Pesimälinnustoselvitys, Ramboll 30.6.2016, päivitetty 15.11.2019
  - Päivitetään osayleiskaavan yhteydessä
- Petolintuseuranta, Ramboll 9.3.2016
  - Päivitetään osayleiskaavan yhteydessä
- Linnuston muuton seuranta, Ramboll 12.2.2016
- Metsäkanalintus selvitys, Ramboll 30.6.2016
  - Päivitetään osayleiskaavan yhteydessä
- Maaselän ja Hepoharjun tuulivoimahankkeen Natura-arviointi, Ramboll 15.5.2016
  - Ei päivitystarvetta, aiemmin YVA-menettelyssä olleen Maaselkä-Hepoharjun hankkeen Natura-arviointivelvollisuus koski enemmän Hepoharjun alueen vaikutuksia Säippäsuon-Kivisuon Natura-alueeseen. Nyt tarkasteltavana oleva kaava-alue sijoittuu siinä määrin etäämmälle Natura-alueesta, eikä potentiaalisia merkittäväksi yltäviä vaikutuksia alueen suojeluperusteena esitetyille luontotyypeille (SAC) tai linnustolle (SPA) ELY-keskuksen näkemyksen mukaan aiheutuisi, joten Natura-arviointia ei ole tarpeen uudistaa.
- Muinaisjäännettöinventointi, Keski-Pohjanmaan Arkeologiapalvelu 6.10.2015
  - Tarkistetaan inventoinnin ajantasaisuus ja uusin rekisteritieto
- Lavakorven, Maaselän ja Hepoharjun sekä Pahkavaaran tuulivoimahankkeiden liityntävoimajohtojen muinaisjäännettöriskianalyysi, Keski-Pohjanmaan Arkeologiapalvelu 8.11.2015
- Näkyvyysanalyysikartat, Ramboll 10.3.2016, päivitetty 6.5.2020
  - Päivitetään osayleiskaavan yhteydessä
- Kuvasoitteet, päivitetty 14.5.2020
  - Päivitetään osayleiskaavan yhteydessä
- Meluselvitys, Ramboll 30.5.2016, päivitetty 2.9.2020
  - Päivitetään osayleiskaavan yhteydessä
- Välkeselvitys, Ramboll 30.5.2016, päivitetty 14.5.2020
  - Päivitetään osayleiskaavan yhteydessä
- Maisema- ja kulttuuriympäristöselvitys raportoitu YVA-selostukseen, Ramboll 30.6.2016
  - Päivitetään osayleiskaavan yhteydessä
- Maaselän ja Hepoharjun tuulivoimahankkeen asukastyöpajan muistio 24.9.2015
- Maaselän ja Hepoharjun tuulivoimahankkeen asukaskysely, Ramboll 20.1.2016
- Arosuohaukkaselvitys, 2015



- Päivitetään osayleiskaavan yhteydessä
- Maisemavaikutusten arviointi Sanginkylän kulttuurimaisema-alueelle, Ramboll 3.12.2019, päivitys 6.5.2020
  - Päivitetään osayleiskaavan yhteydessä
- Valkolehdokkikartoituksen maastomuistiinpanot, Ramboll 30.6.2020
  - Päivitetään osayleiskaavan yhteydessä
- Pyhänselkä–Pahkavaara 400 kV voimajohto, ympäristöselvitys, Ramboll 14.10.2021

## 6.2 Laadittavat selvitykset

Osayleiskaavan yhteydessä laaditaan seuraavat selvitykset ja selvitysten päivitykset:

- Kasvillisuus- ja luontotyyppiselvitys
- Lepakkoselvitys
- Metsäpeuraselvitys
- Suurpetoselvitys ja erillinen susiarviointi
- Maakotkaselvitys
- Päiväpetolintuselvitys
- Metsäkanalintuselvitys
- Pesimälinnustoselvitys sis. pöllökartoitus
- Näkymäalueanalyysi
- Kuvasovitteet
- Maisema- ja kulttuuriympäristöselvitys
- Meluselvitys
- Välkeselvitys
- Yhteisvaikutusten selvitys

Selvitystyöt tehdään vuoden 2024 aikana. Näkymäalueanalyysi, kuvasovitteet, maisema- ja kulttuuriympäristöselvitys sekä melu- ja välkeselvitys laaditaan alkuvuodesta. Kasvillisuus- ja luontotyyppiselvitys, lepakkoselvitys ja linnustoselvitykset tehdään kesällä 2024 ja raportoidaan kaavaehdotusvaiheeseen. Selvitysmenettelmät kuvataan kaavaluonnosvaiheessa. Metsäpeura- ja suurpetoselvityksiä täydennetään kesällä 2024 ja selvityksiä täydennetään kaavaehdotusvaiheeseen. Selvitysten valmistuttua kaavan vaikutusarviointia täydennetään ehdotusvaiheeseen.

## 7. Osallistuminen ja tiedottaminen

### 7.1 Osalliset

Osallisilla on oikeus ottaa kantaa kaavojen valmisteluun, arvioida kaavan vaikutuksia ja lausua kaavoista mielipiteensä (MRL 62 §).

Maankäyttö- ja rakennuslain 62 §:n mukaan osallisia ovat kaava-alueen maanomistajat ja kaikki ne, joiden asumiseen, työntekoon tai muihin oloihin kaava saattaa huomattavasti vaikuttaa. Kaavaprosessissa osallisia ovat myös ne viranomaiset, yhdistykset, järjestöt ja yhteisöt, jotka toimivat alueella tai joiden toimialaa kaavassa käsitellään.

#### Taulukko 2. Kaavaprosessin osalliset ja tahot, joilta pyydetään lausuntoja.

Taho	
Maanomistajat	<ul style="list-style-type: none"> <li>- Maanomistajat, jakokunnat ja muut kaava-alueen ja sen lähialueiden maanomistajat</li> <li>- Muut suunnittelualueen tai lähialueiden haltijat</li> <li>- Kiinteistönomistajat</li> <li>- Lähiympäristön asukkaat ja loma-asukkaat</li> <li>- Yrittäjät</li> </ul>

	<ul style="list-style-type: none"> <li>- Ne, joiden asumiseen, työntekoon tai muihin oloihin kaava voi huomattavasti vaikuttaa</li> </ul>
Yhteisöt, joiden toimialaa suunnittelussa käsitellään	<ul style="list-style-type: none"> <li>- Fingrid Oyj</li> <li>- Fintraffic ANS</li> <li>- Digita Oyj</li> <li>- Finavia Oyj</li> <li>- Teleoperaattorit (Elisa, Telia, DNA)</li> <li>- Metsänhoitoyhdistys Rokua-Paljakka</li> <li>- Pohjois-Pohjanmaan lintutieteellinen yhdistys ry</li> <li>- Suomen luonnonsuojeluliitto, Pohjois-Pohjanmaan piiri</li> <li>- Suomen luonnonsuojeluliitto, Oulujokilaakson Luonto ry</li> <li>- Luonnonvarakeskus LUKE</li> <li>- Suomen metsäkeskus</li> <li>- Suomen Turvallisuusverkko Oy</li> <li>- Suomen Erillisverkot Oy</li> <li>- MTK Oulujokivarsi</li> <li>- Kylä- ja asukas yhdistykset ja kylätoimikunnat</li> <li>- Utajärven riistanhoitoyhdistys</li> <li>- Metsästysseurat</li> <li>- Muut mahdolliset yhteisöt</li> </ul>
Naapurikunnat	<ul style="list-style-type: none"> <li>- Muhoksen kunta</li> <li>- Oulun kaupunki</li> <li>- Pudasjärven kaupunki</li> <li>- Puolangan kunta</li> <li>- Vaalan kunta</li> </ul>
Viranomaiset	<ul style="list-style-type: none"> <li>- Utajärven kunnan hallintokunnat, lautakunnat ja luottamuselimet</li> <li>- Pohjois-Pohjanmaan elinkeino-, liikenne- ja ympäristökeskus (ELY)</li> <li>- Pohjois-Pohjanmaan liitto</li> <li>- Pohjois-Pohjanmaan museo</li> <li>- Museovirasto</li> <li>- Pohjois-Suomen aluehallintovirasto (AVI)</li> <li>- Oulunkaaren kuntayhtymä / Oulunkaaren ympäristöpalvelut</li> <li>- Väylävirasto</li> <li>- Liikenne- ja viestintävirasto Traficom</li> <li>- Puolustusvoimat</li> <li>- Metsähallitus, luontopalvelut</li> <li>- Pohjois-Pohjanmaan pelastuslaitos</li> <li>- Ilmatieteen laitos</li> <li>- Muut viranomaiset harkinnan mukaan</li> </ul>

## 7.2 Viranomaisyhteistyö

MRL 66, MRA 18 §:n mukaisesti ensimmäinen viranomaisneuvottelu järjestetään kaavaa valmisteltaessa, ennen kuin hankkeessa osallisina olevat kunnat varaavat osallisille tilaisuuden mielipiteen esittämiseen. Kaavoituksesta järjestetään aloitusvaiheen viranomaisneuvottelu joko osallistumis- ja arviointisuunnitelman valmistuttua tai kun osallistumis- ja arviointisuunnitelmasta saatu palaute on käsitelty ja alustava kaavaluonnos valmisteltu. Mielipiteet ja lausunnot huomioidaan kaavaluonnosta valmisteltaessa.

MRA 18 § mukaisesti toinen viranomaisneuvottelu järjestetään tarvittaessa sen jälkeen, kun yleiskaavaehdotus on ollut kunnassa nähtävillä ja sitä koskevat muistutukset ja lausunnot on saatu tai vaihtoehtoisesti alustavan kaavaehdotuksen valmistuttua ennen niiden viimeistelyä.

### 7.3 Osallistuminen ja vuorovaikutuksen toteuttaminen

Maaselän tuulivoimahankkeen osayleiskaavoitukseen osallistuminen ja vuorovaikutus tapahtuu

- **Mielipiteen/muistutuksen** toimittamisella virallisten nähtävilläolojen aikana
- **Yleisötilaisuuksissa ja muissa mahdollisissa vuorovaikutustilaisuuksissa**
- **Ottamalla suoraan yhteyttä** kuntaan tai hankkeesta vastaavaan

Osallisilla on nähtävilläolon aikana mahdollisuus lausua mielipiteensä osallistumis- ja arviointisuunnitelmasta sekä kaavaluonnoksesta. Kaavaehdotuksesta osalliset voivat nähtävilläolon aikana jättää kirjallisen muistutuksen. Kirjalliset mielipiteet ja muistutukset jätetään Utajärven kunnalle, joka pyytää asiakirjoista myös tarvittavat lausunnot viranomaisilta. Mielipiteet ja lausunnot pyydetään toimittamaan kirjallisesti osoitteeseen Utajärven kunta, Vanhatie 1, PL 18, 91601 Utajärvi tai sähköpostitse [kirjaamo@utajarvi.fi](mailto:kirjaamo@utajarvi.fi).

Kaavamenettelyn aikana järjestetään ainakin kaksi julkista yleisötilaisuutta, joihin kaikki hankkeesta ja menettelystä kiinnostuneet ovat tervetulleita osallistumaan. Ensimmäinen yleisötilaisuus järjestetään kaavaluonnoksen valmistuttua. Yleisötilaisuuden ajankohta esitetään kunnan kuulutuksessa.

Kaikista nähtävilläoloajoista, yleisötilaisuuksista ja muista mahdollisista vuorovaikutustilanteista ilmoitetaan kunnan virallisessa ilmoituslehdessä, kunnan ilmoitustaululla ja internetissä kunnan sivuilla. Sivut täydentyvät työn edetessä.

Tuulivoimahankkeesta vastaava ja konsultti vastaavat yksittäisiin yhteydenottoihin sekä järjestävät tarpeen mukaan tapaamisia viranomaisten, maanomistajien, asukkaiden, järjestöjen ja muiden vastaavien tahojen kanssa.

Kaava-asiakirjat asetetaan nähtäville seuraavassa taulukossa esitetyn mukaisesti. Nähtävilläolosta tiedotetaan kuuluttamalla. Suunnittelualueen sekä sen lähialueen maanomistajia tiedotetaan kirjeitse.

Vaihe/asiakirja	Nähtävilläoloaika	Osallistumismahdollisuudet
Osallistumis- ja arviointisuunnitelma (OAS)	vähintään 30 vrk	<ul style="list-style-type: none"> <li>• Osallisten mielipiteet osallistumis- ja arviointisuunnitelmasta nähtävilläoloaikana</li> <li>• Kunnan pyytämät viranomaislausunnot</li> <li>• Viranomaisneuvottelu</li> <li>• Yleisötilaisuus</li> </ul>
Kaavanvalmisteluaineisto (kaavaluonnos)	30 vrk	<ul style="list-style-type: none"> <li>• Osallisten mielipiteet kaavasta nähtävilläoloaikana</li> <li>• Kunnan pyytämät viranomaislausunnot</li> <li>• Yleisötilaisuus</li> </ul>
Kaavaehdotus	vähintään 30 vrk	<ul style="list-style-type: none"> <li>• Osallisten muistutukset kaavasta nähtävilläoloaikana</li> <li>• Kunnan pyytämät viranomaislausunnot</li> <li>• Yleisötilaisuus tarvittaessa</li> <li>• Viranomaisneuvottelu</li> </ul>

Kaavan hyväksyminen		<ul style="list-style-type: none"> <li>• Kunnanvaltuusto päättää kaavan hyväksymisestä.</li> <li>• Kaavan hyväksymisestä ilmoitetaan MRL 67 § ja MRA 94 § mukaisesti. Hyväksymispäätöksestä kuluetaan virallisesti lehti-ilmoituksella.</li> <li>• Kaavan hyväksymistä koskevaan päätökseen voi hakea muutosta valittamalla päätöksestä Pohjois-Suomen hallinto-oikeuteen ja edelleen Korkeimpaan hallinto-oikeuteen.</li> <li>• Mikäli valituksia kunnanvaltuuston hyväksymispäätöksestä ei jätetä, kaava saa lainvoiman 30 vuorokauden kuluttua kunnanvaltuuston päätöksestä. Voimaantulosta kuluetaan virallisesti lehti-ilmoituksella.</li> </ul>
---------------------	--	---

Maaselän tuulipuiston osayleiskaavoituksen vaiheista, sisällöstä, yleisötilaisuuksista, mahdollisuuksista mielipiteen esittämiseen sekä nähtävillä oloista ja nähtävillä pitämisen paikoista tiedotetaan seuraavilla tavoilla:

- Ilmoituksina, kuulutuksina ja tiedotteina sanomalehdessä
- Utajärven kirjastossa (Anttilantie 13, 91600 Utajärvi)
- Utajärven kunnan internetsivuilla <https://www.utajarvi.fi/sivu/fi/>

## **8. Hankkeen eteneminen ja tavoiteaikataulu**

### **8.1 Aloitusvaihe (talvi 2024)**

Utajärven kunnanhallitus päätti esittää valtuustolle maankäyttö- ja rakennuslain 77 a §:n mukaisen tuulivoimaosayleiskaavan laatimista Maaselän alueelle 9.4.2024 § 80. Utajärven valtuusto hyväksyi kaavoitushankkeen aloittamisen kokouksessaan 25.4.2024 § 21 ja päättänyt käynnistää oikeusvai-  
kutteisien osayleiskaavan laatimisen Maaselän tuulivoimapuistoa varten.

Kunnanhallitus päättää kaavan vireilletulosta sekä osallistumis- ja arviointisuunnitelman hyväksymisestä ja asettamisesta julkisesti nähtäville. Osallistumis- ja arviointisuunnitelma (OAS) pidetään nähtävillä koko suunnittelutyön ajan Utajärven kirjastossa ja Utajärven kunnan internetsivuilla. Osalliset voivat jättää mielipiteitä osallistumis- ja arviointisuunnitelmasta kaavaehdotuksen nähtäville asettamiseen asti.

Osallistumis- ja arviointisuunnitelmaa päivitetään tarvittaessa suunnittelutyön aikana.

Aloitusvaiheen viranomaisneuvottelu (MRL 66 §) järjestetään joko osallistumis- ja arviointisuunnitelman valmistuttua tai ennen valmisteluvaiheen kuulemistä, kun osallistumis- ja arviointisuunnitelmasta saatu palaute on käsitelty ja alustava kaavaluonnos valmisteltu.

### **8.2 Valmisteluvaihe (kevät-kesä 2024)**

Kunnanhallitus päättää osayleiskaavaluonnoksen nähtäville asettamisesta. Osayleiskaavaluonnos ja muu valmisteluaineisto asetetaan julkisesti nähtäville (MRA 30 §, MRL 62 §) mukaisesti vähintään 30 päivän ajaksi. Nähtävilläoloaikana järjestetään yleisötilaisuus. Osallisilla on mahdollisuus esittää mielipiteensä kirjallisesti kuulutuksessa ilmoitettuun määräaikaan mennessä. Kaavaluonnoksesta pyydetään lausunnot viranomaisilta. Lausuntoihin ja mielipiteisiin laaditaan vastineet, jotka käsitellään kunnanhallituksessa osayleiskaavaehdotuksen käsittelyn yhteydessä.

### **8.3 Ehdotusvaihe (tavoiteaikataulu syksy 2024)**

Kaavaluonnos tarkistetaan valmisteluvaiheen kuulemisesta saatujen lausuntojen ja mielipiteiden pohjalta osayleiskaavaehdotukseksi. Kunnanhallitus päättää osayleiskaavaehdotuksen nähtäville asettamisesta. Kaavaehdotus asetetaan virallisesti nähtäville MRA 27 §:n ja MRL 65 §:n mukaisesti 30 päiväksi. Nähtävilläoloaikana järjestetään tarvittaessa yleisötilaisuus. Osallisilla on mahdollisuus antaa muistutus kaavaehdotuksesta. Kaavaehdotuksesta annettu muistutus tulee toimittaa kirjallisena kuulutuksessa ilmoitettuun määräaikaan mennessä. Muistutuksen tehneille, jotka ovat ilmoittaneet osoitteensa, ilmoitetaan kunnan perusteltu kannanotto (vastine). Kaavaehdotuksesta pyydetään lausunnot viranomaisilta.

Viranomaistahojen kanssa järjestetään ehdotusvaiheen viranomaisneuvottelu (MRL 66 §, MRA 18 §), kun kaavaehdotus on ollut julkisesti nähtävänä ja sitä koskevat muistutukset ja lausunnot saatu.

### **8.4 Hyväksymisvaihe (tavoiteaikataulu kevät 2025)**

Kunnanvaltuusto päättää osayleiskaavan hyväksymisestä. Kaavan hyväksymisestä ilmoitetaan MRL 67 § ja MRA 94 §:n mukaisesti.

Osayleiskaavan hyväksymistä koskevaan päätökseen voi hakea muutosta valittamalla päätöksestä Oulun hallinto-oikeuteen ja edelleen Korkeimpaan hallinto-oikeuteen. Mikäli valituksia kunnanvaltuuston hyväksymispäätöksestä ei jätetä, kaava saa lainvoiman 30 vuorokauden kuluttua kunnanvaltuuston päätöksestä. Voimaantulosta kuulutetaan Utajärven kunnan virallisessa tiedotuslehdessä, kunnan ilmoitustaululla ja kotisivuilla [www.utajarvi.fi](http://www.utajarvi.fi).

## 9. Yhteystiedot

### **UTAJÄRVEN KUNTA**

#### **Lisätietoja**

[www.utajarvi.fi](http://www.utajarvi.fi)

Vanhatie 1, PL 18, 91600 UTAJÄRVI

Anne Sormunen  
Kunnanjohtaja  
p. 040 482 6444  
etunimi.sukunimi@utajarvi.fi

Janne Heikkinen  
Rakennustarkastaja  
p. 040 831 6068  
etunimi.sukunimi@utajarvi.fi

### **TUULIVOIMAHANKEVASTAAVA**

#### **MAASELKÄ WIND Oy c/o OX2 Ab Filial i Finland**

Vesa Miettunen  
Hankekehityksen projektipäällikkö  
Sepänkatu 20  
90100 OULU  
p. 040 6727 193  
etunimi.sukunimi@ox2.com

### **KAAVAA LAATIVA KONSULTTI/ RAMBOLL FINLAND OY**

Heta Tuunanen  
Projektipäällikkö, YKS-672  
Niemenkatu 73  
15140 LAHTI  
p. 044 493 9394  
etunimi.sukunimi@ramboll.fi