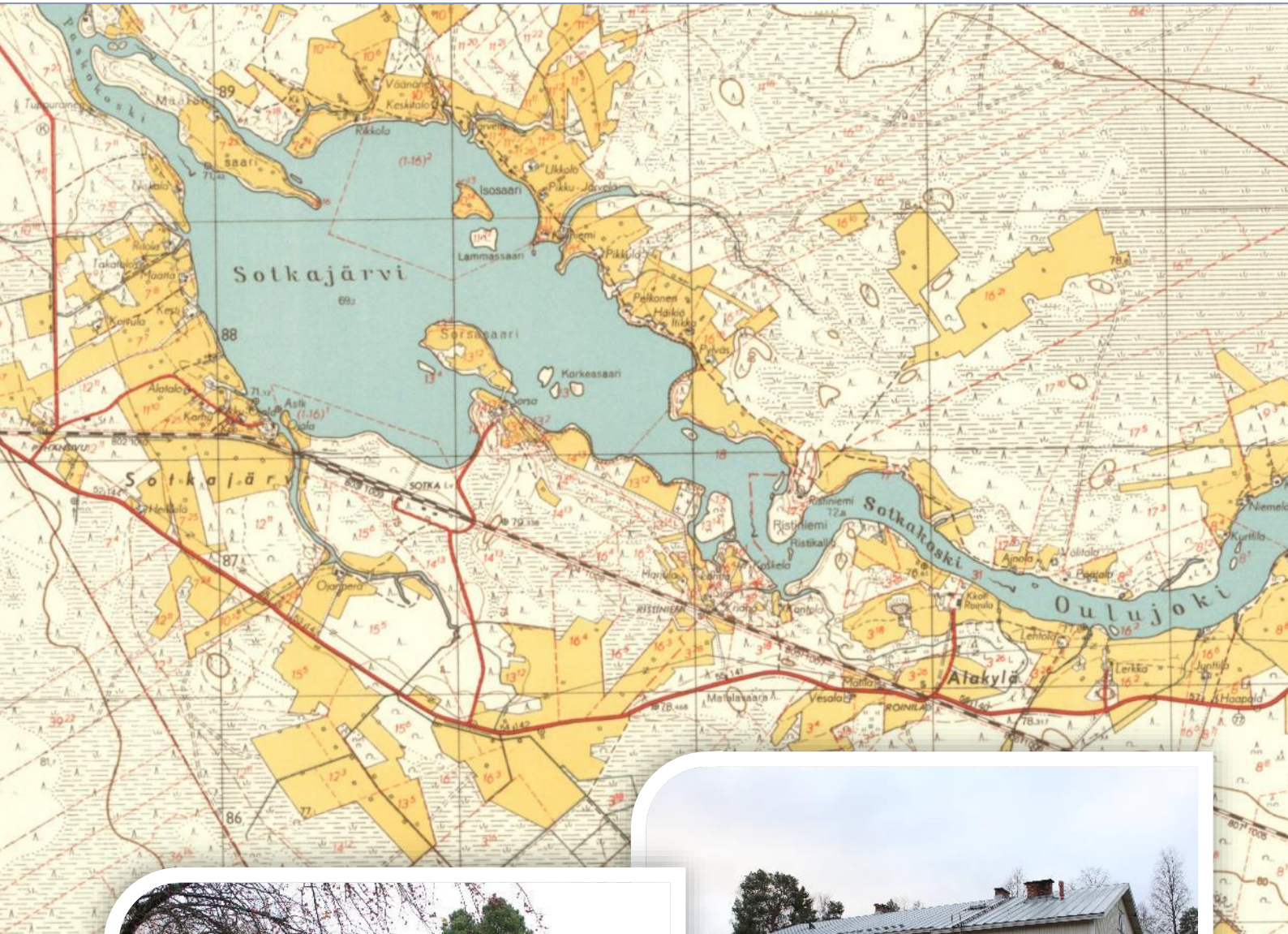


RAKENNUSINVENTOINTI

Sotkajärvi–Alakylä osayleiskaavan päivitys



Päiväys
Tekijä

28.11.2023
Noora Kela

Sweco Infra & Rail Oy
Projekti
Työnumero
Asiakas
Päiväys
Tekijä

Reg. No. 2998506-9
Utajärvi Sotkajärvi–Alakylä rakennusinventointi
23701288-002
Utajärven Kunta / Tekniset palvelut
28.11.2023
Noora Kela

Sisältö

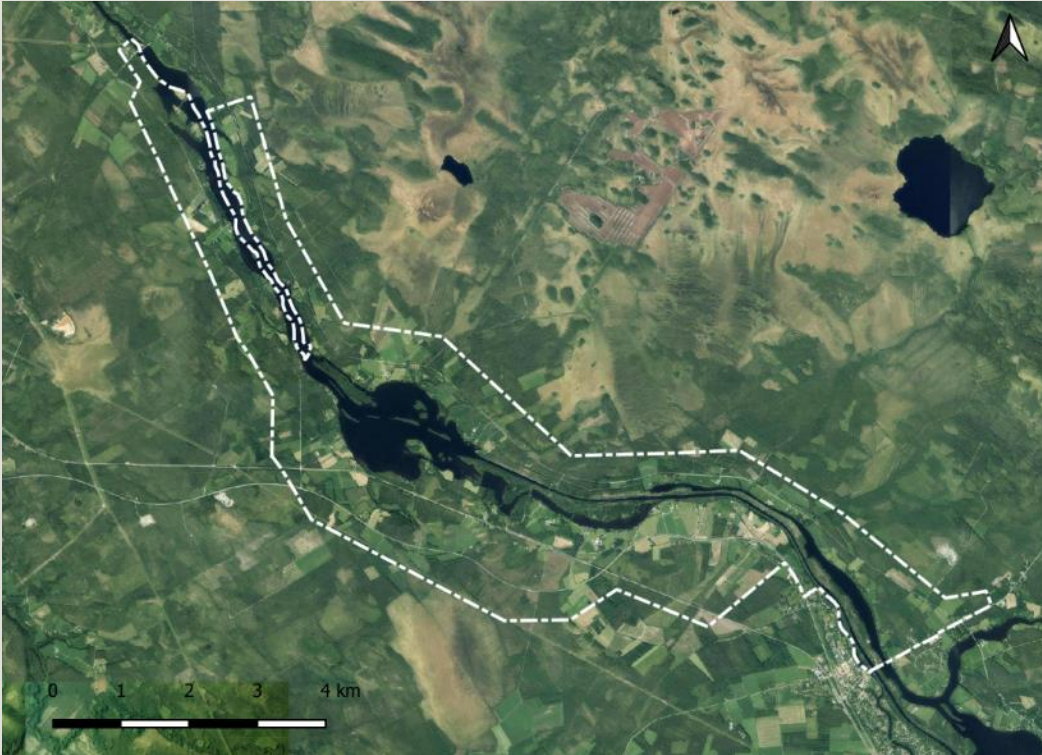
1. JOHDANTO.....	5
1.1 Inventoitava alue	5
1.2 Inventoinnin tavoitteet ja keinot.....	5
1.3 Arvottaminen	6
2. VALTAKUNNALLISESTI ARVOKAS KULTTUURIYMPÄRISTÖ.....	8
1. Pällin voimalaitos	9
2. Keisarintie.....	10
3. MAAKUNNALLISESTI ARVOKAS KULTTUURIYMPÄRISTÖ	11
3. Sotkan hautausmaa	12
4. Ojala	12
5. Roinilan kartano	13
6. Sotkajärven koulu.....	14
7. Sotkakosken möljä	15
8. Ikälä.....	16
9. Tuulimyly	16
4. PAIKALLISESTI ARVOKAS KULTTUURIYMPÄRISTÖ	17
10. Sotkan asema	18
11. Merilän kartano.....	19
12. Kiviniemi	20
13. Kesti	21
14. Peltolan vanhat piharakennukset.....	22
15. Ranta-Siira	23
16. Tormi	24
17. Väänänen	25
18. Saunaranta	27
19. Eevankauppa	28
20. Määttä	29
21. Alaojala.....	30
22. Rikkolan vanhat aitat.....	31
24. Arola	32
25. Leinonen.....	33
26. Ahon vanha piharakennus	34
5. MUUT KOHTEET	35
5.1 Rajala	35
5.2 Puolangantie 9	36
5.3 Korpioja	37
5.4 Sotkantieltä erkanevalla tiellä.....	37

5.5	Kerttulantie 45	38
5.6	Mikkosentie 3	39
5.7	Oilingintien varren pihapiiri	39
5.8	Ylipurontien pihapiiri	40
5.9	Mulari.....	41
5.10	Annala (Hannulantie 7)	41
5.11	Rantapirtintie 5	42
5.12	Yliniemi.....	42
5.13	Erkkola	43
5.14	Peltolantie 7.....	43
5.15	Ryösyranan vanhat piharakennukset.....	44
6.	YHTEENVETO – ARVOKOhteet JA SUOSITUKSET	45

1. Johdanto

1.1 Inventoitava alue

Utajärven rakennetun ympäristön inventointi alueella Sotkajärvi-Alakylä on osa osayleiskaavamuutoksen perusselvityksiä. Inventoitu alue sijaitsee Utajärven kunnan länsiosassa ja kattaa Oulujoen ranta-alueet molemmin puolin jokea. Alue rajautuu itäosastaan kunnan keskustaajamaan ja länsiosastaan Muhoksen kunnanrajaan.



Inventoinnin aluerajaus (ortokuva © maanmittauslaitos 2020).

1.2 Inventoinnin tavoitteet ja keinot

Tässä inventointityössä käsitellään rakennettua kulttuuriympäristöä. Selvityksen tavoitteena on tuoda esille inventointialueen rakennetulle kulttuuriympäristölle tyypilliset piirteet ja arvot, jotka tulee jatkossa huomioida osayleiskaavasuunnittelun pohjana.

Selvitys pohjautuu olemassa oleviin selvityksiin ja inventointeihin, uusiin ja vanhoihin karttoihin sekä maastokäynteihin. Arvokkaat kohteet jakautuvat valtakunnallisesti, maakunnallisesti ja paikallisesti arvokkaisiin alueisiin ja kohteisiin. Valtakunnallisesti arvokkaat alueet on huomioitu Museoviraston laatiman inventoinnin *Valtakunnallisesti merkittävät rakennetut kulttuuriympäristöt* ja maakunnallisesti arvokkaat kohteet Pohjois-Pohjanmaan maakuntakaavan 2. vaihemaakuntakaavan rakennetun kulttuuriympäristön inventoinnin pohjalta. Paikallisesti arvokkaat kohteet on arvioitu aiempien selvitysten, karttatarkastelun ja maastokäynnin perusteella.

Inventointi toteutettiin syksyllä 2022, ja siinä täydennettiin vuonna 2009 tehtyä rakennetun ympäristön inventointia. Vuoden 2009 inventoinnissa oli huomioitu ennen vuotta 1940 rakennetut kohteet ja osa vuosina 1940–1960 rakennetuista kohteista. Vuoden 2022 inventoinnissa tarkasteltiin ennen 1960-lukua rakennettuja kohteita. Käytännössä kaava-alueella tarkistettiin ne kohteet, jotka RHR-rekisterin tietojen mukaan on rakennettu ennen vuotta 1960 sekä kohteet, jotka vanhojen ja uusien karttojen vertailun pohjalta olisivat voineet olla ennen 1960-lukua rakennettuja. Näiden karttavertailun pohjalta tunnistettujen vanhojen pihapiirien paikalle rakennettuja rakennuksia ei valokuvattu eikä inventoitu tarkemmin, mikäli ne olivat uusia tai

voimakkaasti muuttuneita, mutta ne käytiin tarkistamassa maastossa. Maastossa tehdyn arvion perusteella potentiaalisesti arvokkaat kohteet valokuvattiin.

Inventoinnin pohjana ovat olleet seuraavat selvitykset:

- Väestötietojärjestelmän rakennus- ja huoneistotiedot RHR.
- Pohjois-Pohjanmaan rakennettu kulttuuriympäristö 2015. Pohjois-Pohjanmaan maakuntakaavan 2. vaihekaavan selvitys. Selvityksessä on huomioitu maakunnallisesti arvokkaat aluekokonaisuudet ja kohteet. Niiden ohella on huomioitu aluekokonaisuuksiin liittyviä mahdollisia paikallisesti arvokkaita kohteita. Inventointitiedot on tallennettu kattavasti Kioski-tietokantaan.
- Rakennettu kulttuuriympäristö. Valtakunnallisesti merkittävät rakennetut kulttuuriympäristöt RKY. Museovirasto. Saatavilla: http://www.rky.fi/read/asp/r_default.aspx

Muita lähdeaineistoja:

- Maanmittauslaitos, Paikkatietoikkuna, <https://kartta.paikkatietoikkuna.fi>
- Mikko Kuttilainen, Vanhat kartat, <https://vanhatkartat.fi/>
- Maanmittauslaitos, Vanhat painetut kartat, <http://vanhatpainetutkartat.maanmittauslaitos.fi>

Valokuvat: Sweco, ellei muuta mainita.

1.3 Arvottaminen

Rakennettu ympäristö kokonaisuutena, samoin kuin yksittäiset rakennukset, rakennelmat ja muut ympäristön osat, sisältävät erityyppisiä arvoja. Yksittäisten kohteiden merkityssisältö käsittää tavallisesti useita eri arvoja. Arvot vaikuttavat monella eri tasolla: ympäristön kauneus synnyttää esteettistä mielihyvää ja ajallinen kerroksellisuus auttaa ymmärtämään historiaa ja yhteiskunnan muutoksia. Taloudellinen arvo taas on luonteeltaan hyvinkin konkreettinen ja aikaan sidottu.

Rakennetun ympäristön tai yksittäisen rakennuksen kulttuurihistoriallinen merkittävyys koostuu sen sisältämistä yksittäisistä arvoista. Kulttuurihistoriallinen merkittävyys liittyy paitsi kohteen merkitykseen dokumenttina, eli sen kykyyn kertoa oman aikansa historiallisista, rakennustaiteellisista ja yhteiskunnallisista olosuhteista, myös sen asemaan osana visuaalista ympäristökokonaisuutta. Kulttuurihistoriallisesti merkittävä kohde on tärkeä ja monipuolinen menneisyyden dokumentti, joka symbolisoi eri aikakausina vallinneita arvostuksia, pyrkimyksiä ja olosuhteita.

Arvottamisessa tavoitteena on tunnistaa alueiden ja kohteiden kulttuurihistoriallinen merkittävyys ja ominaisluonne suhteutettuna laajempaan kulttuuriympäristökokonaisuuteen, alueen historiaan, rakennustyyppien historiaan tai historialliseen ilmiöön.

Kulttuurihistoriallisesti merkittävien kohteiden inventoinneissa yleisesti käytetyssä arvottamismallissa rakennetun ympäristön arvot on jaettu rakennushistoriallisiin tai rakennustaiteellisiin / arkkitehtonisiin, historiallisiin sekä maisemallisiin arvoihin / ympäristöarvoihin.

Rakennushistoriallisesti tai rakennustaiteellisesti arvokas (R) kohde tai alue ilmentää aikansa tai ympäristönsä rakennustapaa, ihanteita ja tekniikkaa. Se voi edustaa jotain arkkitehtonista tyyliä tai tyylivaikutteita, jollakin tavalla mielenkiintoista, harvinaista tai tyyppillistä rakennusteknistä ratkaisua tai rakennustyyppiä, tai tietylle ajalle tai sosiaaliryhmälle tyyppillistä rakentamisen tapaa. Se voi osaltaan kertoa mm. tyylin, rakennustekniikan, työtapojen sekä elintapojen kehityksestä. Kohteiden arvottamisessa kiinnitetään huomiota mm. kohteen esteettiseen laatuun eli sen kauneusarvoihin, rakennustaiteelliseen toteutukseen, kohteen harvinaislaatuuteen tai sen edustavuuteen jonkin aikakauden tyyppiesimerkkinä.

Historiallisesti arvokas (H) kohde tai alue liittyy tärkeään tai olennaiseen historialliseen prosessiin, ilmiöön, tapahtumaan tai esimerkiksi paikallis- tai henkilöhistoriaan: sen rakentamisen historiaan, rakennuksessa asuneiden henkilöiden elämänvaiheisiin taikka teollisuuden tai maanviljelyksen historiaan. Historiallisesti merkittäviä ovat esimerkiksi asutus-, elinkeino-, sivistys- ja hallinto- sekä kirkko- ja sotahistoriaan liittyvät kohteet. Useissa kohteissa yhdistyy monenlaisia kulttuurihistoriallisia arvoja.

Maisemallisesti arvokkaassa (M) kohteessa ympäristöarvot ovat tärkeitä. Maisemallisesti arvokas kohde tai alue voi olla merkittävä kulttuurimaisema, rakennettu kokonaisuus tai olennainen osa tällaista kokonaisuutta,

joka antaa edustavan kuvan seudun kulttuurihistorialle luonteenomaisista tai erikoislaatuisista piirteistä tai liittyy luontevasti ympäröivään luonnon- tai kulttuurimaisemaan. Kohde saattaa olla osa arvokasta ympäristökokonaisuutta, muodostaa oman maisemallisen kokonaisuuden tai olla maiseman maamerkki. Yksittäinen rakennus voi olla maisemallinen kiintopiste tai kohteella voi olla merkitystä osana ajallisesti tai tyyllillisesti kerroksellista kokonaisuutta. Ympäristöllisten arvojensa vuoksi merkittävä maisemallinen kohde voi laajuutensa perusteella olla joko lähimaisema eli miljöö tai maisemakokonaisuus. Kauneusarvojen ohella kohteet sisältävät runsaasti historiallisia ja rakennushistoriallisia arvoja.

2. Valtakunnallisesti arvokas kulttuuriympäristö

Valtakunnallisia alueidenkäyttötavoitteita koskeva valtioneuvoston 14.12.2017 tekemä ja 1.4.2018 voimaan tullut päätös edellyttää, että valtakunnallisesti arvokkaiden kulttuuriympäristöjen ja luonnonperinnön arvojen turvaamisesta huolehditaan. Viranomaisten laatimat valtakunnalliset inventoinnit, jotka koskevat valtakunnallisesti arvokkaita maisema-alueita, valtakunnallisesti merkittäviä rakennettuja kulttuuriympäristöjä (RKY) ja valtakunnallisesti merkittäviä arkeologisia kohteita, muodostavat tietopohjan valtakunnallisten alueidenkäyttötavoitteiden (VAT) mukaisten kulttuuriympäristön arvojen huomioimiselle. Rakennetun kulttuuriympäristön osalta tällainen inventointi on Valtakunnallisesti merkittävät rakennetut kulttuuriympäristöt, Museovirasto 2009 (www.rky.fi).

Yleiskaavan suunnittelualueella sijaitsevat valtakunnallisesti merkittävää rakennettua kulttuuriympäristöä (RKY 2009) edustavat aluekokonaisuudet *Keisarintie* sekä *Oulujoen ja Sotkamon reitin voimalaitoksiin kuuluva Pällin voimalaitosalue*.

Kohteiden kuvaukset: Museovirasto, valtakunnallisesti merkittävät rakennetut kulttuuriympäristöt: http://www.rky.fi/read/asp/r_default.aspx



Alueen RKY-kohteet (kartta: KIOSKI).

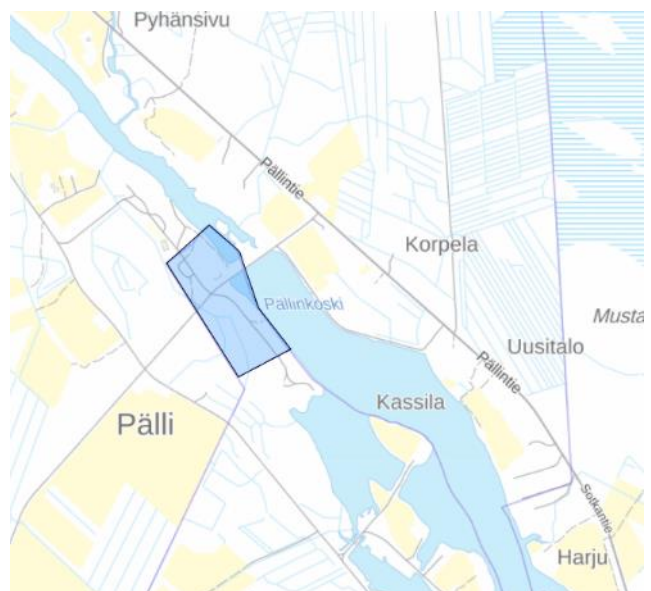
1. PÄLLIN VOIMALAITOS



Kuvaus

Oulujoki Osakeyhtiön valtakunnallista sähköntuotantoa varten Oulujoen ja Emäjoen vesireitille rakentamat voimalaitos- ja asuntoalueet ovat laajuudeltaan, arkkitehtuuriltaan ja rakennustekniikaltaan yksi maan merkittävimmistä jälleenrakennuskauden rakennushankkeista. Voimalaitosalueista Montta, Pyhäkoski, Pälli, Utanen, Nuojua ja Jylhämä kuuluvat myös kansainvälisen DOCOMOMO-järjestön hyväksymään suomalaisen modernin arkkitehtuurin merkkiteosten valikoimaan. Samaan vesistöön liittyvät myös Kajaani Oy:n puunjalostusteollisuuden tarpeisiin rakentamat voimalaitosympäristöt.

Oulujoessa on Oulun kaupungin rakentaman Merikosken voimalaitoksen lisäksi kuusi voimalaitosta, Emäjoessa on neljä voimalaitosta samoin kuin Kajaanin ja Kuhmon välillä. Rakennettu jokiosuus on kaikkiaan noin 250 kilometriä, pudotuskorkeutta on yhteensä noin 200 metriä ja padotuskorkeudeltaan suurin on Pyhäkosken voimalaitos, 32 metriä. Lisäksi Oulussa Pikkaralassa on Imatran Voima osakeyhtiön rakentama sähköasema ja muuntamo pohjoisen jokien vesivoimatuotannon voimasiirtoa varten.



Voimalaitosympäristöt käsittävät mm. voimalaitosrakennukset, padot, voimansiirtolaitteet ja konttorit. Voimalaitoksiin liittyvät modernit ja luonnonläheiset asuinalueet, joista laajimpia ovat Pyhäkosken voimalaitoksen asuntoalue Leppiniemi ja Jylhämän voimalaitoksen asuinalue. Voimalaitoksia asuinalueineen arvostetaan kokonaisvaltaisesta suunnitteluotteesta, joka näkyy rakennusten suhteessa maisemaan ja luontoon sekä rakennusten yksityiskohdissa ja sisätiloissa. Valtaosa yhtenäisiksi kokonaisuusiksi suunnitelluista alueista Oulujoen ja Emäjoen varrella perustuu arkkitehti Aarne Ervin toimiston suunnitelmiin. Kajaani Oy:n rakennuttamat voimala-alueet ovat valtaosin arkkitehti Eino Pitkäsén 1940-1950-luvuilla suunnittelema.

OULUJOKI:

Oulussa sijaitsevat Pikkaralan muuntoasema (Ervi), Merikosken voimala (Bertel Strömmer 1948) ja Toivoniemen asuinalue (1943-1944 Alvar Aallon yleissuunnitelman mukaan).

Muhoksella sijaitsevat Montta (Ervi), Suomen suurimpaan koskeen rakennettu Pyhäkoski (Ervi) ja sen lähistöllä Leppiniemen asuntoalue (Ervi) sekä Pällin pieni asuntoalue, joka koostuu kahdesta kytkettyjen puutalojen ryhmästä (Ervi).

Utajärvellä on Pälli ja Utanen (Ervi).

Vaalassa ovat Nuojua, jonka asuntoalue on Nokkala (Ervi) sekä Jylhämä (Ervi), jossa voimalaitoksen lisäksi on mm. puurakenteisia tyyppitaloja toimihenkilöille sekä julkisia rakennuksia kuten kauppa, paloasema ja seuratalo. Jylhämässä Uutelan alueen ulkomuseo on perustettu voimalaitoksen rakentamisen yhteydessä, sen runkona on Uutelan tilakokonaisuus. Museon pihapiirissä on yhtiön vierasmaja ja kerhotalo (Ervi).

Kuvauksen lähde: Museovirasto, www.rky.fi, haettu 5/2022 (tiivistelmä Oulujoen ja Sotkamon reitin voimalaitosten kuvauksesta)

2. KEISARINTIE

Kuvaus

Keisarin tie, joka on rakennettu 1600-luvulla yhdistämään Kajaanin ja Oulun linnoja, kuvastaa tieyhteyksien varhaista kehityshistoriaa harvaan asutussa pohjoisimmassa Suomessa.

Tie on kulkenut Oulusta Säräisniemelle Oulujärven länsirannalle, josta matka kohti Kajaania on jatkunut Oulujärven yli joko vesitse tai jäitse.

Vaalassa Keisarin tie kulkee Säräisniemen kylästä mäntymetsää kasvavan Rokuan harjuvyöhykkeen etelälaitaa suurta suoaluetta kiertäen Neittävälle Kukkolaan, Rokuanjärven eteläpuolitse nykyisen Rokuan kansallispuiston rajalla edelleen Muhokselle ylittäen kuntarajan Isokiven historiallisen rajakiven kohdalla. Rokuan talon Rokuanjärven etelärannalla tiedetään toimineen postitalona ja kestikievarina 1600-luvulta 1860-luvulle. Pihapiirissä on säilynyt mm. asuinrakennus 1800-luvun alusta.

Lähde: Museovirasto, www.rky.fi, haettu 5/2022

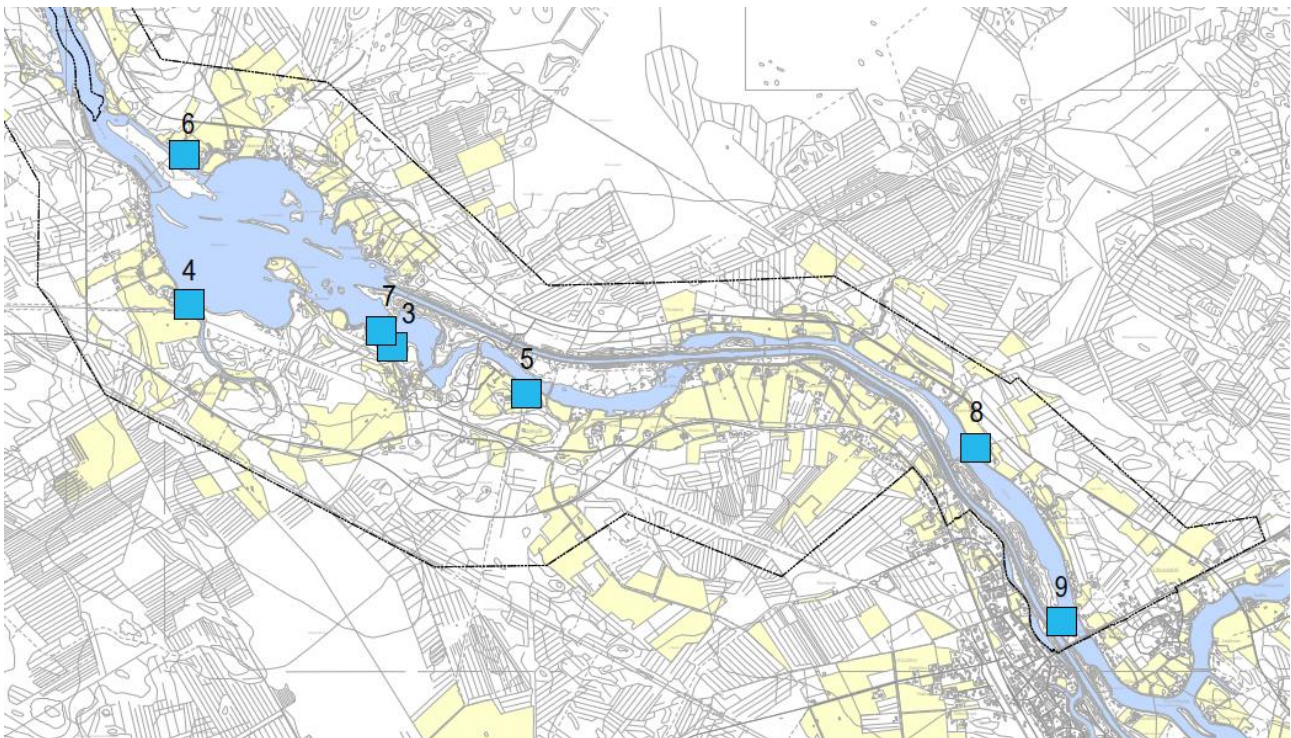


3. Maakunnallisesti arvokas kulttuuriympäristö

Maakunnallinen inventointi on laadittu Utajärvelle vuosina 2013–2016. Se on yksi Pohjois-Pohjanmaan maakuntakaavan 2. vaihemaakuntakaavan selvityksistä. Maakunnallisesti arvokkaat kohteet on huomioitu tässä selvityksessä 2. vaihemaakuntakaavan ja Kioski-tietokantaan tallennettujen aineistojen (kohteiden kuvaukset ja valokuvat) pohjalta.

Suunnittelualueella sijaitsevat seuraavat maakunnallisesti arvokkaat kohteet (numero viittaa kohteen numeroon kartalla):

- 3. Sotkan hautausmaa
- 4. Ojala
- 5. Roinilan kartano
- 6. Sotkajärven koulu
- 7. Sotkakosken möljä
- 8. Ikälä
- 9. Tuulimyly



Maakunnallisesti arvokkaat kohteet kartalla. Alueen pohjoisosassa ei ole maakunnallisia kohteita, joten se osa kartasta on leikattu pois.

3. SOTKAN HAUTAUSMAA



Kuva: Auli Suorsa 2014 / KIOSKI

Kuvaus

Oulujoen läheisyydessä, Sotkan Koveron kankaalla sijaitseva, vuonna 1912 käyttöön otettu pieni luonnonmukainen kylähautausmaa. Se muodostaa yhdessä muiden Utajärvellä sijaitsevien kylähautausmaiden kanssa maakunnallisesti merkittävän kokonaisuuden.

MRKY 2015: Ht, R, H, M, I.

Kuvauksen lähde: KIOSKI-tietokanta, haettu 5/2022

4. OJALA



Vasemmanpuoleinen kuva: Auli Suorsa 2013 / KIOSKI

Kuvaus

Sotkajärven kylässä sijaitseva talouskeskus, jonka ranta toimi ennen Oulujoen koskiveneliikenteen satamapaikkana. Pihapiirissä on vanhaa rakennustapaa edustavat hirsiset navetta- ja puojirakennukset joiden lisäksi myös uutta rakentamista, mm päärakennus. Paikka on muisto vilkkaasta koskiveneliikenteestä Oulujoella ennen joen valjastamista.

MRKY 2015: H, M.

Kuvauksen lähde: KIOSKI-tietokanta, haettu 5/2022

5. ROINILAN KARTANO



Kuvaus

1950-luvulla rakennettu, Roinilan vanhan maatilan talouskeskuksen yhteydessä 1970-luvulle asti toiminut entinen vanhainkoti. Pihapiirissä on muinaismuisto. Pihaan johtaa kaunis koivukuja ja pihaa rajaavat kuusirivistöt.

MRKY 2015: R, H.

Kuvauksen lähde: KIOSKI-tietokanta, haettu 5/2022

6. SOTKAJÄRVEN KOULU



Kuvaus

Sotkajärven rannalla sijaitseva arkkitehti Martti Heikuran vuonna 1948 suunnittelemat koulurakennus ja henkilökunnan asuinrakennus. Koulu on nykyään matkailukäytössä ja leirikeskuksena. Koulu ilmentää aikakautensa koululaitoksen kehitystä ja kyläidentiteetin muotoutumista.

MRKY 2015: R, H, I, S.

Kuvauksen lähde: KIOSKI-tietokanta, haettu 5/2022

7. SOTKAKOSKEN MÖLJÄ



Vasemmanpuoleiset kaksi kuvaa: AIRIX Ympäristö Oy

Kuvaus

Sotkan hautausmaan kohdalla oleva, n. 150 metrin pituinen kiveys, jota pitkin veneet voitiin vetää vastavirtaan Oulujoen ollessa vielä luonnontilassa. Muualla Oulujoessa olleet möljät ovat jääneet vedenpinnan alle, joten paikka on erittäin harvinainen. Se on muisto Oulujoen historiasta ennen joen valjastamista, jolloin joella oli suuri merkitys kulkuväylänä ja elinkeinojen harjoittamisessa.

MRKY 2015: Ht, R, H, M, S, I.

Kuvauksen lähde: KIOSKI-tietokanta, haettu 5/2022

8. IKÄLÄ



Kaksi alempaa kuvaa: Auli Suorsa 2013 / KIOSKI

Kuvaus

Oulujoen rantatörmällä sijaitseva, perinteistä rakennuskantaa sisältävä pihapiiri, jossa muun muassa 1800-luvulta oleva päärakennus ja 1700-luvulta oleva jyvääitta. Lisäksi toinen aitta ja uudempi navettarakennus.

MRKY 2015: R, M.

Kuvauksen lähde: KIOSKI-tietokanta, haettu 5/2022

9. TUULIMYLLY

Kuuluu kohteeseen "Utajärven kotiseutumuseo, tuulimylly ja museoaitta".

Kuvaus

Vanhan kylänraitin varressa, aivan kirkon ja tapulin vieressä sijaitsevalla Utajärven museoalueella on 1800-luvulta peräisin olevia rakennuksia: museorakennuksena toimiva entinen lainajyvämakasiini ja aitta sekä Utajärven keskustassa Siiransaressa sijaitseva tuulimylly. Venekatos on uudempi. Makasiini sijaitsee alkuperäisellä paikallaan, aitta on siirretty Juorkunasta ja tuulimylly Kangas-Korholan tilalta. Kirkon miljööseen kuuluva alue rakennuksineen kertoo paikallisesta ja maakunnallisesta historiasta ja rakennusperinteestä.

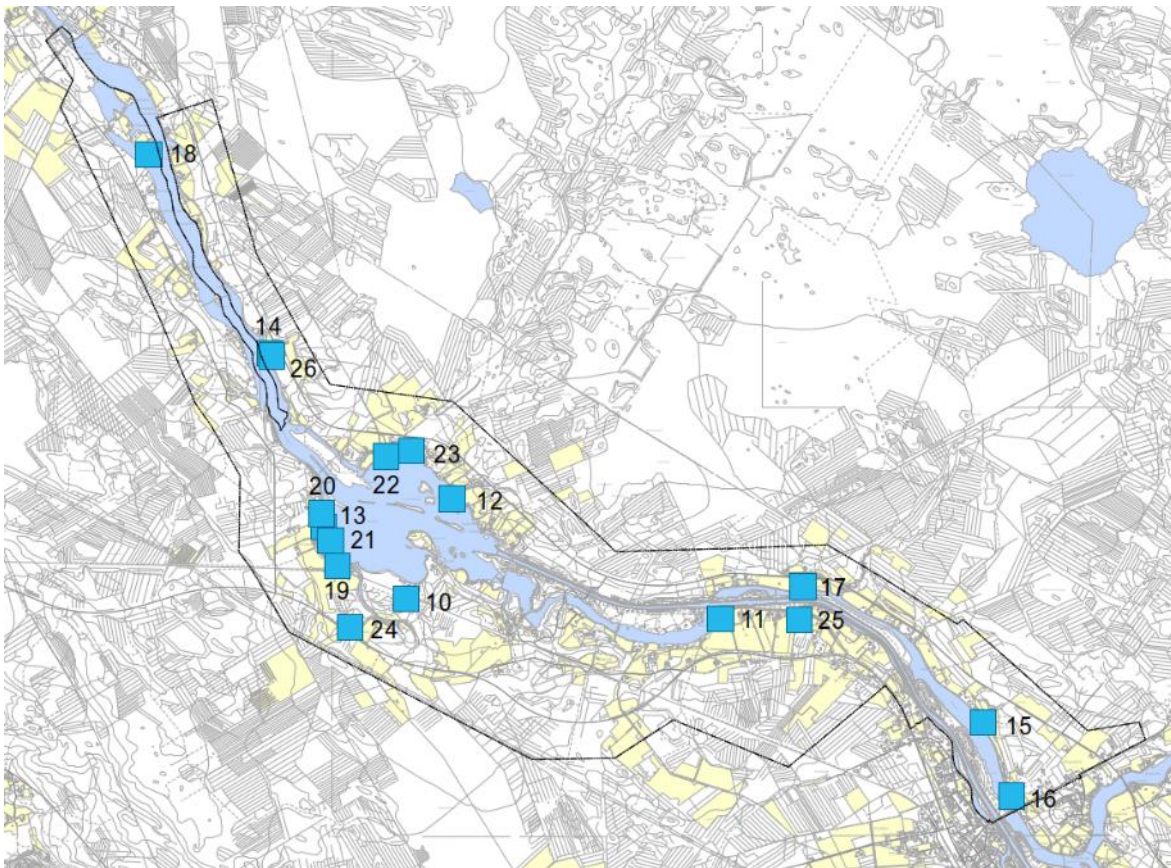
MRKY 2015: Ht, R, H, M, S, I.

Kuvauksen lähde: KIOSKI-tietokanta, haettu 5/2022

4. Paikallisesti arvokas kulttuuriympäristö

Paikallisesti arvokkaat rakennetun kulttuuriympäristön kohteet on tässä inventoinnissa tarkistettu ja valokuvattu maastossa.

- | | |
|--|----------------------------------|
| 10. Sotkan asema (pk) | 18. Saunaranta (pk) |
| 11. Merilän kartano (pk) | 19. Eevankauppa (pk) |
| 12. Kiviniemi (pk) | 20. Määttä (pk) |
| 13. Kesti (pk) | 21. Alaojala (pk) |
| 14. Peltolan vanhat piharakennukset (pk) | 22. Rikkolan vanhat aitat (pk) |
| 15. Ranta-Siira (pk) | 24. Arola (pk) |
| 16. Tormi (pk) | 25. Leinonen (pk) |
| 17. Väänänen (pk) | 26. Ahon vanha piharakennus (pk) |



Paikallisesti arvokkaat kohteet kartalla (kohde nro 23 poistettu).

10. SOTKAN ASEMA



Kuvaus

Sotkan asemarakennukset ovat osa rautatielaitoksen historiaa. Henkilöjunat pysähtyivät ennen myös Sotkan seisakkeella, jonne rakennettiin asemarakennukset muuallakin käytössä olleiden tyyppiirustusten mukaisesti. Liikennepaikka otettiin käyttöön vuonna 1928 ja lakkautettiin vuonna 1971. Varsinaista asemarakennusta ei ole enää jäljellä, mutta alueella ovat vielä asemapäällikön talo ja yksi asuinrakennus. Alueella on lisäksi piharakennuksia ja maakellari. Rakennukset muodostavat nykyisin kaksi avointa pihaa, joiden välissä on pienialainen puusto- ja varvikkokaistale. Pihat apurakennuksineen hahmottuvat yhtenäisenä kokonaisuutena. Junarata kulkee pihapiirien vieritse aivan niiden pohjoispuolelta.

Paikallisesti arvokas: R, H, M

11. MERILÄN KARTANO



Kuvaus

Merilän kartano toimii nykyään maaseutumatkailun keskuksena. Sijainti on hieno ja näkyvällä paikalla. Historiallisia arvoja on säilynyt lähinnä piharakennuksissa. Merilän kartanon vanha päärakennus on alun perin ollut suorakaiteen muotoinen, kivilatomuksien päälle perustettu satulakattoinen suurehko maalaistalo. Laajennussiipiä on tehty talon etupuolelle sisääntulon kohdalle, toiseen pätyyn ja talon taakse. Pihapiiriä on myös täydennetty uudemmillä rakennuksilla. Vanhoista maatilan talousrakennuksista on jäljellä mm. pitkä navetta. Kartanon alueella on hienoja koivukujanteita sekä kookkaita kuusia ja lehtikuusia.

Paikallisesti arvokas: R, H

12. KIVINIEMI



Kuvaus

Kiviniemi sijaitsee hienolla paikalla Sotkajärven nimen nokassa Kivinimen saaren kohdalla. Kyseessä on vanha uiton talo, joka on rakennettu vuonna 1928. Kunto on kohtalaisen hyvä ja pihapiiri pidetty erittäin siistissä kunnossa. Pihapiiriin kuuluu asuinrakennus, aitta ja ranta sauna. Rakennukset ovat punamullattuja ja satulakattoisia. Päärakennuksen ja aitan katteet on vaihdettu peltikatteisiin. Samalla on lisätty räystäskourut ja syöksytorvet. Ikkunat ja ovet ovat alkuperäiset. Saunan katolla on vielä vanha huopakate. Päärakennuksen sisäänkäynti on katetun avokuistin kautta. Kuistin päätykolmiossa on erikoista koristelua. Pihasta on järvinäkymä useaan suuntaan. Asuinrakennuksen takana on tiheä koivikko.

Paikallisesti arvokas: R, H

13. KESTI



Kuvaus

Kestin vanha maalaistalo on 1920-luvun lopulta. Hieno vanha pihapiiri sijaitsee avarassa peltomaisemassa joen rannalla. Keltainen päärakennus on asuinkäytössä. Pihapiiriin kuuluu lisäksi joukko hirsisiä apurakennuksia, jotka on rakennettu kivilatomusten päälle. Saapumistien varressa ennen pihaa on ryhmä vanhoja apurakennuksia, mm. riihi. Rannassa on kaksi vanhaa aittaa. Pihapiirissä on myös muuta rakennuskantaa uudemmat sauna ja grillikota.

Paikallisesti arvokas: R

14. PELTOLAN VANHAT PIHARAKENNUKSET



Oikeanpuoleinen pikkukuva: Mikko Korhonen 2009 / AIRIX Ympäristö Oy

Kuvaus

Peltola on vanha maalaistalo, joka on alun perin valmistunut vuonna 1950 ja sitä on laajennettu 1990-luvulla. Piharakennuksina ovat punamullatut hirsiset vanha navetta, riihi ja aitta, joista ainoastaan navetta sijaitsee pihan laidalla sitä rajaten. Riihi ja aitta sijaitsevat pellon laidalla, hieman etäämmällä asuinrakennuksesta. Pihatien varrella on komea koivurivi. Muilta osin maisema on avointa ja rakennukset näkyvät kauas.

Paikallisesti arvokas: R, M

15. RANTA-SIIRA



Kuvaus

Ranta-Siira on vanha pihapiiri Siiransaaren kohdalla Oulujoen pohjoisrannalla. Rakennusryhmä sijaitsee erittäin lähellä joenpenkkaa, joskin pihapiirin ja joen välissä kasvaa nykyään sekalaista kasvillisuutta, eikä jokinäkymä siten erityisesti korostu. Ranta-Siiran pihaa rajaavat asuinrakennus ja kaksi piharakennusta. Etäämmällä pihasta on muita pienempiä eri ikäisiä rakennuksia. Asuinrakennus on puuverhoiltu ja maalattu kermankeltaiseksi. Siinä on korkea umpikuisti ja peltikate. Ikkunat ovat alkuperäiset ja niitä kehystävät ruskeaksi maalatut pielilaudat ja listat. Kuistin ovi on vaihdettu, mutta muuten asuinrakennus on hyvin säilynyt. Vanhat piharakennukset ovat hirsi- ja rankarakenteisia, punamullalla maalattuja ja niissä on huopakate.

Paikallisesti arvokas: R

16. TORMI



Kuvaus

Tormi on vanha pihapiiri Utajärven kirkonkylän pohjoisrannalla, Puolangantien siltojen lähellä. Pihapiiriä rajaavat asuinrakennus ja kaksi piharakennusta, minkä lisäksi toisten rakennusten taakse, pihan ulkopuolelle, jää kaksi muuta talousrakennusta. Tormin asuinrakennuksessa on persoonallisia yksityiskohtia, kuten lähes koko rakennuksen levyinen umpikuisti ja kuistissa erikoisesti muotoiltu erkkeri. Asuinrakennus on kerroksellinen kokonaisuus, jossa eri vuosikymmenten rakennustavat ja esteettiset ihanteet kohtaavat.

Paikallisesti arvokas: R

17. VÄÄNÄNEN



Kuvaus

Väänänen on Oulujoen rannassa näkyvällä paikalla sijaitseva tila, jonka rakennukset sijaitsevat pääosin varsin tiiviisti pienen pihan ympärillä. Vanhoja rakennuksia on säilynyt ainakin kolme: vanha asuinrakennus, pihaa reunustava talousrakennus ja pieni aitta. Aukkaan kertoman mukaan tilalla on aikanaan pidetty mulleja ja myös aitta on toiminut jossain vaiheessa eläinsuojana. Vanhojen rakennusten lisäksi pihapiirissä on uusi asuinrakennus sekä useita uusia talousrakennuksia. Asuinrakennukset sijaitsevat vierekkäin joen rannalla. Vanha asuinrakennus on ollut käyttämättömänä ja siihen on tehty lähinnä paikkaavia korjauksia. Osa rakennuksesta on painunut ja pihan puolen alimmissa hirsissä on havaittavissa lahoa. Huopakate alkaa olla huonokuntoinen ja kattoa onkin paikoin suojattu peltikatepaloilla. Rakennuksessa ei ole kuistia. Rakennuksen muoto ja vanhat rakennusosat kuten ikkunat ovat säilyneet, mutta käytön puute on aiheuttanut rakennuksen rapistumista.

Pihaa rajaava vanha talousrakennus on käytössä ja se on säilynyt kohtuullisessa kunnossa. Luukut ja ikkunat vaikuttavat alkuperäisiltä, mutta alemman kerroksen ovia on aikojen saatossa vaihdettu ja rakennukseen on asennettu sähköt ulkoseinien pintavetoina. Pihan ulkopuolella sijaitseva aitta on niin ikään kohtuullisessa kunnossa ja se on säilyttänyt ominaispiirteensä. Sekä talousrakennuksen että aitan kate on vaihdettu peltiin.

Paikallisesti arvokas: R, M

18. SAUNARANTA



Kuvaus

Saunarannassa on useita pienempiä sotien jälkeen 1940-luvulta lähtien rakennettuja hirsirakennuksia, joista ainakin päärakennus, sauna ja avoaitta on rakennettu alun perin kyseiselle paikalle ja muut vanhat rakennukset mahdollisesti siirretty muualta. Kuusiaita sulkee pihan jokirantaan rantatörmän päälle. Pihalta on komeat jokinäkymät. Pieni päärakennus on rakennettu paksusta veistetyistä hirrestä ja seinät on maalattu kermanvärisiksi. Osassa ikkunoista on jäljellä hauskat ulkoseiniin kiinnitetyt ruskeiksi maalatut luukut. Päärakennuksen takana alempana rannassa on saunarakennus ja tontin perällä lisäksi kolme vanhaa rakennusta: kaksikerroksinen huonossa kunnossa oleva hirsiaitta, varasto sekä savusauna.

Paikallisesti arvokas: R

19. EEVANKAUPPA



Oikeanpuoleinen kuva: Mikko Korhonen 2009 / AIRIX Ympäristö Oy

Kuvaus

1 ½-kerroksinen satulakattoinen talo on kohtalaisessa kunnossa oleva rakennus jälleenrakennuskaudelta. Kohde on nykyisin vapaa-ajan asuntona. Ulkoasusta tulee hieman huvilamainen vaikutelma koristeellisten pikkudetaljien johdosta. Viehättävä talo on pienen pihan ainut rakennus ja sijaitsee näkyvästi Ojalanojantien ja peltomaiseman välissä. Ulkoverhous oli vuoden 2009 inventoinnin aikaan vihreää vaakalautaa ja ikkunan pielilaudat punertavan ruskeat, sekä katemateriaali punainen huopakate. Rakennuksen hahmo on säilynyt, mutta ulkolaudoitus on maalattu vaaleanharmaaksi ja pielilaudat valkoisiksi, sekä katemateriaali muutettu tiiltä imitoivaksi tummanharmaaksi pelliksi. Tiilinen piippu on myös pellitetty.

Paikallisesti arvokas: R

20. MÄÄTTÄ



Määttä on viehättävä pihapiiri aivan Sotkajärven rannalla. Pihapiirin rannalta aukeaa kaunis näkymä järvelle. Rakennukset sijaitsevat puustoisessa ympäristössä, katseilta suojassa. Pihapiirin päärakennus on vuodelta 1920 ja se on säilyttänyt ominaispiirteensä kohtalaisen hyvin. Osaan ikkunoista on tehty muutoksia ja rakennuksessa onkin ikkunoita eri aikakausilta. Pihapiiriin kuuluu myös vanha puoji, varistorakennus ja aivan rannan tuntumassa sijaitseva pieni aitta. Vanhojen rakennusten katot on uusittu pellille. Uudempaa ajallista kerrostumaa edustaa grillikota.

Paikallisesti arvokas: R

21. ALAOJALA



Alaojala on pieni pihapiiri aivan Sotkajärven rannalla. Pihaa rajaavat päärakennus ja matala navetta/varistorakennus. Ydinpihan ulkopuolella on lisäksi kaksi pientä piharakennusta. Rakennusryhmän ympärillä kolmella syrjällä on pienehköjä peltoaukeita. Pihapiiri ei erotu isommille teille asti, mutta se näkyy etenkin lehdettömään aikaan kohtuullisen hyvin lähimpiin naapuritaloihin.

Päärakennus on pieni, todennäköisesti tuvasta ja yhdestä tai kahdesta kamarista koostuva, puolitoistakerroksinen valkoiseksi maalattu rakennus, jonka nurkkalaudat ja muut yksityiskohdat ovat vihreät. Rakennus on melko korkea suhteessa leveyteensä. Kuisti on koko rakennuksen korkuinen, mikä entisestään korostaa vaikutelmaa. Asuinrakennuksessa on useaa eri ikkunatyyppiä. Kaikki tai lähes kaikki ikkunat ovat puurakenteisia ja välikarmeiltaan sekä puitteiltaan siroja. Rakennuksen kate on uusittu pelliksi, piippu on pellitetty ja rakennukseen on lisätty räystäskourut ja syöksyputket.

Pihaa rajaava navetta on ominaispiirteiltään erittäin hyvin säilynyt. Ikkunat ovat alkuperäiset, ulkoseinät on maalattu punamullalla ja pielilaudat ovat valkoiset ja sirot. Rakennus hahmottuu asuinrakennuksesta poiketen varsin matalana ja leveänä. Navettarakennuksessa on kaksi siipeä ja se on ylhäältä katsottuna L-kirjaimen muotoinen. Rakennuksen kate on punaista kolmiorimahuopaa.

Paikallisesti arvokas: R

22. RIKKOLAN VANHAT AITAT



Kuvaus

Rikkolan pihapiiriin kuuluu päärakennus sekä kaksi vuosisadan vaihteessa rakennettua hirsiaittaa. Rikkolan vanhat rakennukset sijaitsevat rannassa uuden maatalouskeskuksen takana piilossa. Alueen uutta rakennuskantaa on paljon ja vanha on jäänyt hieman katveeseen.

Paikallisesti arvokas: R

24. AROLA



Arola on jälleenrakennuskauden pihapiiri, joka sijaitsee aivan Ouluntien rinnalla kulkevan pienemmän tien ja pyöräily- ja jalankulkureitin varrella. Pihapiiri näkyy erittäin hyvin pienemmälle tielle ja sen erottaa Ouluntiestä vain kapea kaistale mäntyvaltaista puustoa. Pihapiiri näkyy ohikulkeville etenkin lehdettömään aikaan vuodesta. Vaikka Arola naapurustoineen on aikojen saatossa kokenut muutoksia, rakennusten yleishahmot ovat säilyneet, ja pihapiiri hahmottuu Ouluntielle ja pikkutielle tiemiljöötä maisemallisesti elävöittävä elementtinä.

Paikallisesti arvokas: M

25. LEINONEN



Leinosen pihapiiristä on säilynyt vain yksi alkuperäinen rakennus, mahdollisesti 1920-luvulta peräisin oleva asuintalo. Ympäristöön on rakennettu uudempaa rakennuskantaa, mutta asuinrakennus erottuu niiden joukosta yhä maisemallisena kiintopisteenä peltojen keskellä. Rakennuksen katto on uusittu peltikatteeksi, mutta muilta osin se on kokenut vain vähäisiä muutoksia. Pieni rakennus edustaa melko vaatimatonta talonpoikaista rakennusperinnettä. Rakennuksella on arvoa osana laajojen peltoaukeiden maisemakokonaisuutta.

Paikallisesti arvokas: M

26. AHON VANHA PIHARAKENNUS



Aho sijaitsee aivan Oulujoen rannalla, Sotkantieltä tarkasteltuna kohtuullisen näkyvällä paikalla pienen pellon takana. Pihapiirissä on säilynyt vanha hirsinen puohi. Puohin katto on remontoitu, ja katemateriaaliksi on valittu perinteinen kolmiorimahuopa. Myös muissa rakennuksissa on käytetty punaista kolmiorimahuopakattoa. Pihapiiri on avoin, vain kahdelta syrjältäään löyhästi rajautuva, ja siihen kuuluvat puohin lisäksi 1960-luvulla rakennettu asuinrakennus ja sauna. Omistajan mukaan pihapiirin kaksi aiempaa asuinrakennusta on purettu. Pihaan johtaa tiiviiksi kasvanut puukuja. Aho sijaitsee Peltolan tilan välittömässä läheisyydessä. Myös Peltolan vanhoja piharakennuksia on säilynyt, ja yksi niistä sijaitsee aivan Ahon puohin vieressä, osaltaan Ahon pihaa rajaten.

Paikallisesti arvokas: R

5. Muut kohteet

Seuraavia maastossa tarkistettuja rakennuskohteita ei esitetä suojeltaviksi yleiskaavassa.

Kappaleeseen on koottu muita inventoinnin yhteydessä tarkistettuja rakennuskohteita, joilla saattaa olla jotain kulttuurihistoriallista arvoa jäljellä, mutta joita ei ole arvioitu paikallisesti arvokkaiksi, yleiskaavalla suojeltaviksi kohteiksi. Kohteita on nostettu esille kokonaiskuvan vuoksi, ja koska ne auttavat hahmottamaan arvotuksen yhteydessä tehtyä rajanvetoa.

5.1 Rajala



5.2 Puolangantie 9



5.3 Korpioja



5.4 Sotkantieltä erkanevalla tiellä



5.5 Kerttulantie 45



5.6 Mikkosentie 3



5.7 Oilingintien varren pihapiiri



5.8 Ylipurontien pihapiiri



5.9 Mulari



5.10 Annala (Hannulantie 7)



5.11 Rantapirtintie 5



5.12 Yliniemi



5.13 Erkkola



5.14 Peltolantie 7



5.15 Ryysyrannan vanhat piharakennukset



Kuvat: Mikko Korhonen 2009 / AIRIX Ympäristö Oy

Kuvaus

Ryysyranta on vanha kauppakartano, jonka päärakennus on purettu. Kauppakartanon rakennuksista on jäljellä vuodelta 1924 peräisin oleva hirsiaitta sekä 1950-luvulla rakennettu varastorakennus sisääntulotien varrella. Rannassa on uudempi vapaa-ajan asunto. Inventointitieto perustuu vuoden 2009 selvitykseen. Ryysyrannan yksittäiset piharakennukset eivät nousseet päivitysinventoinnin yhteydessä maisemallisesti tai rakennushistoriallisesti merkittävinä kohteina esille.

6. Yhteenveto – arvokohteet ja suositukset

Alla olevassa taulukossa on esitetty valtakunnallisesti ja maakunnallisesti arvokkaat sekä inventoinnissa huomioitavat paikallisesti arvokkaat kohteet.

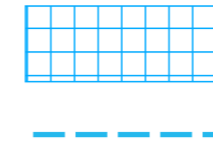
Taulukossa nro viittaa numeroon, jolla kohde on merkitty liitekartalle. Arvoluokka-sarakkeen VK tarkoittaa valtakunnallisesti arvokasta, MK maakunnallisesti arvokasta ja PK paikallisesti arvokasta kohdetta. Arvotkohdassa olevista kirjaimista Ht merkitsee sitä, että kohteella on historiallista todistusarvoa, R rakennushistoriallisia tai rakennustaiteellisia arvoja, H historiallista arvoa, M maisemallista arvoa, S säilyneisyysarvoja, T taiteellisia ja visuaalisia arvoja ja I identiteetti- ja symbolimerkitystä. Paikallisten kohteiden arvottamisessa hyödynnetyistä arvokriteereistä R, H ja M on kerrottu yksityiskohtaisemmin luvussa Arvottaminen.

NRO	NIMI	ARVOLUOKKA	ARVOT	ARVOSTATUS
1	Pällin voimalaitos	VK	(ei määritelty)	Arvoalue
2	Keisarintie	VK	(ei määritelty)	Arvoalue
3	Sotkan hautausmaa	MK	MRKY15: Ht, R, H, M, I	Arvokohde
4	Ojala	MK	MRKY15: H, M	Arvokohde
5	Roinilan kartano	MK	MRKY15: R, H	Arvokohde
6	Sotkajärven koulu	MK	MRKY15: R, H, I, S	Arvokohde
7	Sotkakosken möljä	MK	MRKY15: Ht, R, H, M, S, I	Arvokohde
8	Ikälä	MK	MRKY2015: R, M	Arvokohde
9	Tuulimylly	MK	MRKY15: Ht, R, H, M, S, I	Osa arvokohdetta
10	Sotkan asema	PK	R, H, M	Arvokohde
11	Merilän kartano	PK	R, H	Arvokohde
12	Kiviniemi	PK	R, H	Arvokohde
13	Kesti	PK	R	Arvokohde
14	Peltolan vanhat piharakennukset	PK	R, M	Arvokohde
15	Ranta-Siira	PK	R	Arvokohde
16	Tormi	PK	R	Arvokohde
17	Väänänen	PK	R, M	Arvokohde
18	Saunaranta	PK	R	Arvokohde
19	Eevankauppa	PK	R	Arvokohde
20	Määttä	PK	R	Arvokohde
21	Alaojala	PK	R	Arvokohde
22	Rikkolan vanhat aitat	PK	R	Arvokohde
24	Arola	PK	M	Arvokohde
25	Leinonen	PK	M	Arvokohde
26	Ahon vanha piharakennus	PK	R	Arvokohde

Liitteet

Kulttuuriympäristökartta (kartta inventoiduista arvokohteista)

28.11.2023



Valtakunnallisesti arvokas rakennettu kulttuuriympäristö.
Päällin voimalaitos asuntoalueineen.

Valtakunnallisesti arvokas historiallinen tielinja. Keisarintie.

Kulttuurihistoriallisesti merkittävät rakennuskohde.

Kohteiden numerointi on inventointiraportin mukainen.
vk=valtakunnallisesti merkittävä kohde, mk=maakunnallisesti merkittävä kohde, pk=paikallisesti merkittävä kohde

- 1. Päällin voimalaitos (vk)
- 2. Keisarintie (vk)
- 3. Sotkan hautausmaa (mk)
- 4. Ojala (mk)
- 5. Roinilan kartano (mk)
- 6. Sotkajärven koulu (mk)
- 7. Sotkakosken möljä (mk)
- 8. Ikälä (mk)
- 9. Tuulimylly (kuuluu kohteeseen "Utajärven kotiseutumuseo, tuulimylly ja museoaitta" mk)
- 10. Sotkan asema (pk)
- 11. Merilän kartano (pk)
- 12. Kiviniemi (pk)
- 13. Kesti (pk)
- 14. Peltolan vanhat piharakennukset (pk)
- 15. Ranta-Siira (pk)
- 16. Tormi (pk)
- 17. Väänänen (pk)
- 18. Saunaranta (pk)
- 19. Eevankauppa (pk)
- 20. Määttä (pk)
- 21. Alaajala (pk)
- 22. Rikkolan vanhat aitat (pk)
- 24. Arola (pk)
- 25. Leinonen (pk)
- 26. Ahon vanha piharakennus (pk)

UTAJÄRVI 

SOTKAJÄRVI-ALAKYLÄ OSAYLEISKAAVAN LAAJENNUS JA PÄIVITYS

KULTTUURIYMPÄRISTÖKARTTA

Oulussa 28.11.2023

Noora Kela
Arkkitehti

