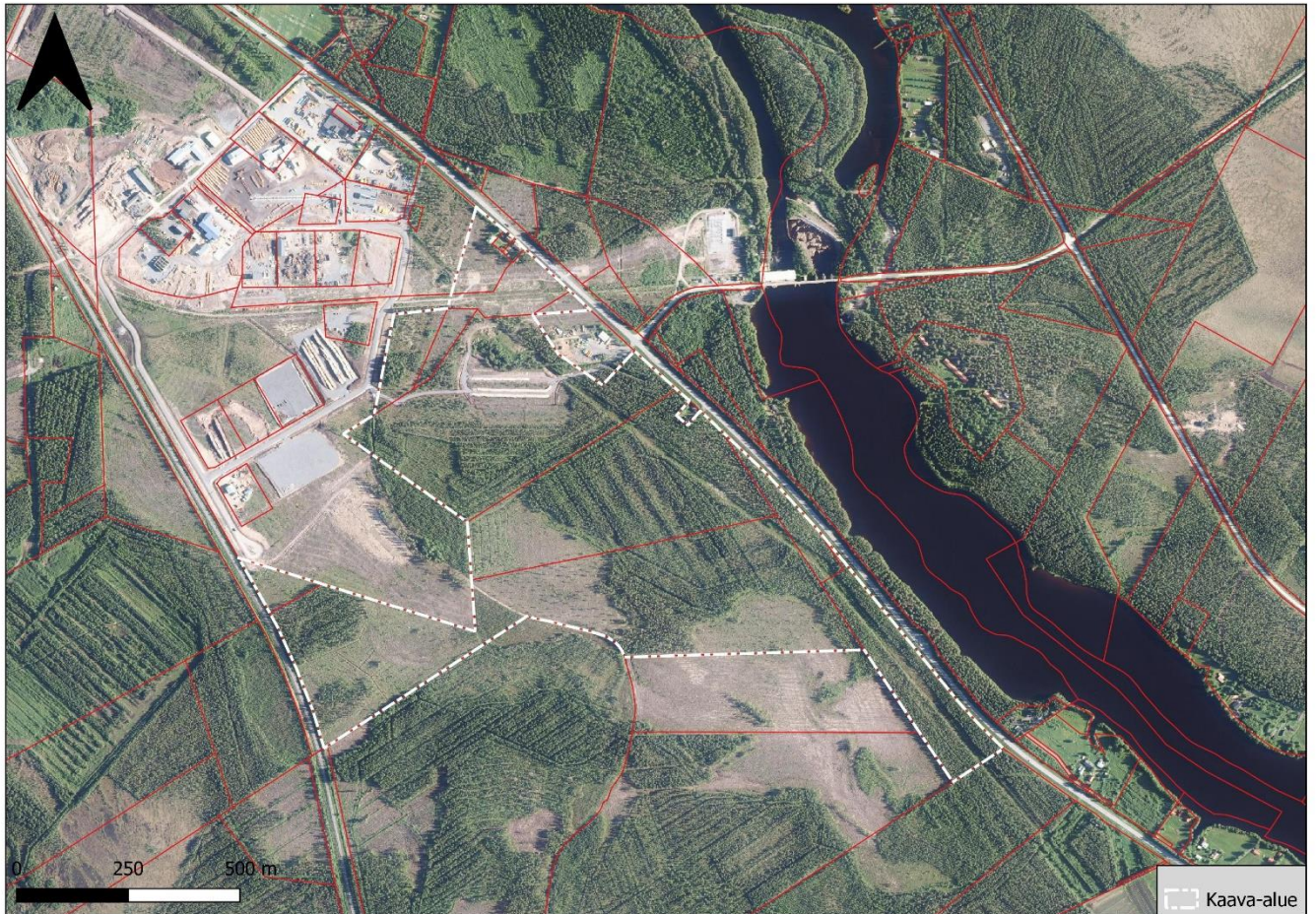


MUSTIKKAKANKAAN TEOLLISUUSALUEEN LAAJENNUKSEN ASEMAKAAVA



Osallistumis- ja arviointisuunnitelma

Otsikko
MUSTIKKAKANKAAN TEOLLISUUSALUEEN
LAAJENNUKSEN ASEMAKAAVA

Päivämäärä
01/02/2023

Asiakas
Utajärven kunta

Työnumero
101020395-001

Copyright © AFRY Finland Oy

Kaikki oikeudet pidätetään. Tätä asiakirjaa tai osaa siitä ei saa kopioida tai jäljentää missään muodossa ilman AFRY Finland Oy:n antamaa kirjallista lupaa.

Sisältö

1	Johdanto	4
2	Aloite.....	4
3	Suunnittelualueen sijainti ja yleiskuvaus	4
3.1	Suunnittelualue	4
4	Alustavat tavoitteet	6
4.1	Asemakaavan muutoksen tausta ja tavoitteet.....	6
5	Suunnittelun lähtökohdat	6
5.1	Valtakunnalliset alueidenkäyttötavoitteet	6
5.2	Maakuntakaavatilanne	6
5.2.1	Valmisteilla olevat maakuntakaavat	11
5.3	Yleiskaavat.....	13
5.4	Asemakaavat.....	13
5.5	Vireillä olevat kaavat	14
5.6	Maanomistus	14
6	Selvitykset	15
7	Arvioitavat vaikutukset	15
8	Osalliset.....	16
9	Vuorovaikutus ja aikataulu	17
9.1	Viranomaisyhteistyö	17
9.2	Tiedottaminen	18
10	Yhteystiedot	18

1 Johdanto

Tässä suunnitelmassa kerrotaan maankäyttö- ja rakennuslain 63 §:n mukaisesti, miten osallistuminen ja vuorovaikutus sekä kaavan vaikutusten arviointi tapahtuvat Utajärven kunnan Mustikkakankaan alueelle sijoittuvan asemakaavan kaavaprosessissa. Lisäksi tässä asiakirjassa kerrotaan suunnittelualueen sijainti, suunnittelulle asetetut tavoitteet ja lähtötiedot yleispiirteisesti sekä mistä saa tietoa kaavoituksesta.

Osallistumis- ja arviointisuunnitelmaa tarkistetaan ja täydennetään tarvittaessa.

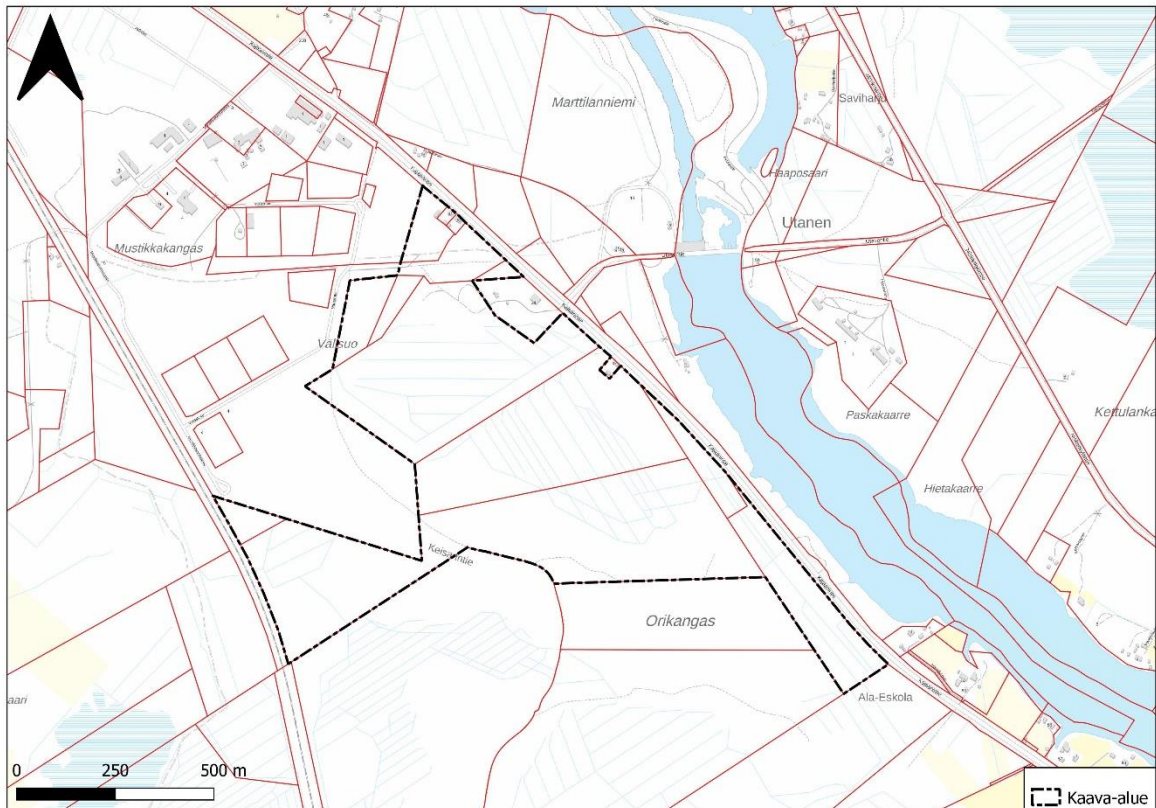
2 Aloite

Asemakaavan muutos laaditaan Utajärven kunnan aloitteesta.

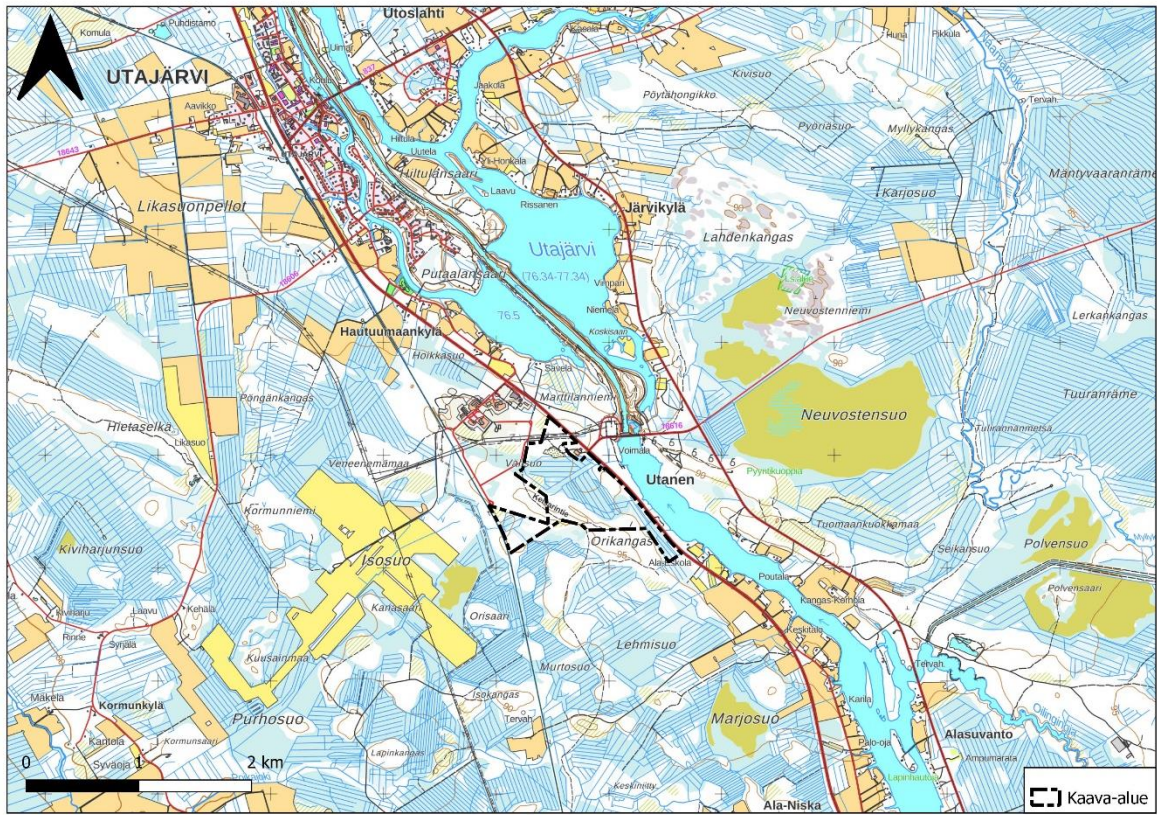
3 Suunnittelualueen sijainti ja yleiskuvaus

3.1 Suunnittelualue

Suunnittelualue sijaitsee n. 3 km etäisyydellä Utajärven keskustasta kaakkoon Kajaanintien (vt 22) eteläpuolella. Suunnittelualue rajoittuu koillisessa Kajaanintiehen, lounaassa Oulu-Kontiomäki rataan ja luoteessa Mustikkakankaan nykyiseen teollisuusalueeseen. Suunnittelualueen pinta-ala on noin 72,4 hehtaaria.



Kuva 3-1. Kaava-alueen alustava rajaus. Lähde: AFRY 2022. Sisältää Maanmittauslaitoksen aineistoa.



Kuva 3-2. Kaava-alueen sijainti. Lähde: AFRY 2022. Sisältää Maanmittauslaitoksen aineistoa.

4 Alustavat tavoitteet

4.1 Asemakaavan muutoksen tausta ja tavoitteet

Tarkoituksena on laajentaa Mustikkakankaan teollisuusalueen asemakaavoitettua aluetta kunnan omistamille maa-alueille. Mustikkakankaan alue kytkeytyy Hietaselän alueeseen, johon on suunnitteilla energiantuotantoa ja niin sanottu vierivoimakonsepti. Asemakaavan tavoitteena on mahdollistaa Mustikkakankaan teollisuusalueen laajentaminen palvelemaan teollisuuden ja logistiikan tarpeita sekä lähien energian tuomia kehittämismahdollisuuksia. Tarkoituksena on yhteensovittaa maankäytöllisesti suunnitellun teollisuusalueen tilavaraukset suhteessa ympäröivän alueen maankäyttöön ja huomioida myös kaava-alueen ulkopuolelle kohdistuvat vaikutukset.

5 Suunnittelun lähtökohdat

5.1 Valtakunnalliset alueidenkäyttötavoitteet

Asemakaavoitustyötä ohjaavat aina ylempät kaavatasot eli yleiskaava, maakuntakaava, valtakunnalliset alueidenkäyttötavoitteet sekä näiden toteutumista valvovat valtion viranomaiset. Valtakunnalliset alueidenkäyttötavoitteet ovat oleellinen osa maankäyttö- ja rakennuslain (MRL) mukaista alueidenkäytön suunnittelujärjestelmää. Nykyiset valtioneuvoston hyväksymät tavoitteet ovat tulleet voimaan 1.4.2018.

Valtakunnalliset alueidenkäyttötavoitteet on jaettu seuraaviin asiakokonaisuuksiin:

- Toimivat yhdyskunnat ja kestävä liikkuminen
- Tehokas liikennejärjestelmä
- Terveellinen ja turvallinen elinympäristö
- Elinvoimainen luonto- ja kulttuuriympäristö sekä luonnonvarat
- Uusiutumiskykyinen energiahuolto

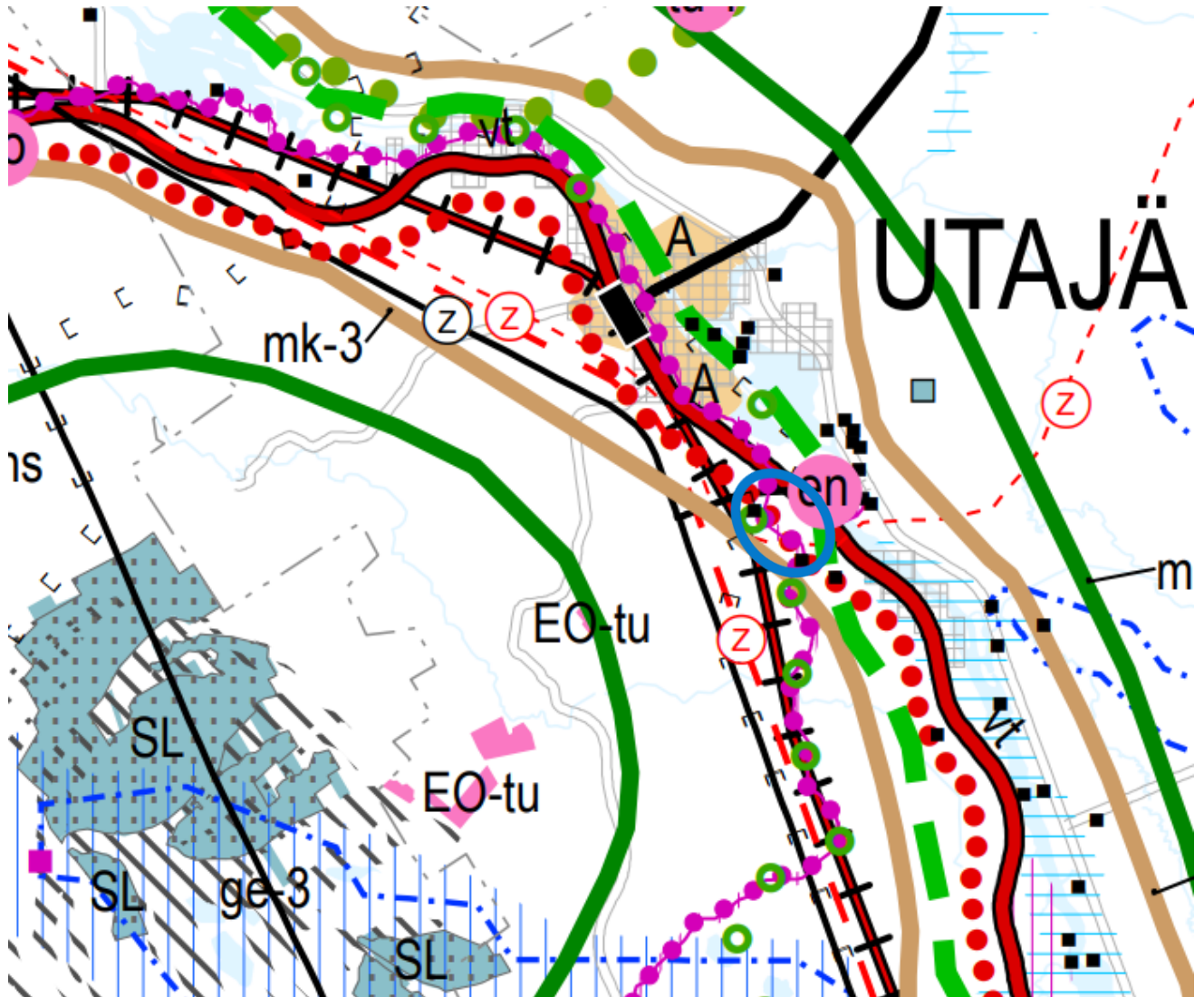
Lisätietoja valtakunnallisista alueidenkäyttötavoitteista saa ympäristöministeriön [www-sivuilta \(www.ymparisto.fi\)](http://www.ymparisto.fi)

5.2 Maakuntakaavatilanne

Maakuntakaava ei ole voimassa yksityiskohtaisemman oikeusvaikutteisen kaavan alueella muutoin kuin näiden kaavojen muuttamista koskevan vaikutuksen osalta. Maakuntakaava ja sen aineisto huomioidaan kuitenkin asemakaavan muutoksen tausta-aineistona.

Pohjois-Pohjanmaan kokonaismaakuntakaavaa on uudistettu vaihemaakuntakaavoituksen periaatteella (MRL 27 §) vuodesta 2009 alkaen. Pohjois-Pohjanmaalla on lainvoimaisena kolme vaihemaakuntakaavaa sekä Hanhikiven ydinvoimamaakuntakaava, jonka alue ei yletä asemakaava-alueen läheisyyteen.

Ote Pohjois-Pohjanmaan maakuntakaavojen yhdistelmäkartasta on esitetty seuraavassa kuvassa.




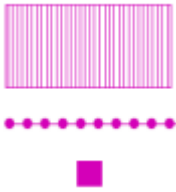
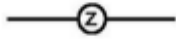

Kuva 5-1. Ote Pohjois-Pohjanmaan maakuntakaavayhdistelmästä. Suunnittelualueen likimääräinen sijainti on osoitettu sinisellä soikiolla. Lähde: Pohjois-Pohjanmaan liitto 2022.

Suunnittelualueelle ja sen läheisyyteen sijoittuvat seuraavat maakuntakaavamerkinnot:





Kaavamerkintä	Selite
en	ENERGIAHUOLLON ALUE (1. ja 3.vmkk) Merkinällä osoitetaan maakunnan energihuollon kannalta tärkeitä voimalat ja suurmuuntamoiden alueet. Suunnittelumääräys: Vesivoimalaitosten yksityiskohtaisemmassa suunnittelussa on otettava huomioon vaelluskalojen nousuesteen poistamiseksi tarvittavan kalatien rakentaminen.



	<p>MAAKUNNALLISESTI ARVOKAS MAISEMA-ALUE (2. ja 3.vmkk)</p> <p>Merkinnällä osoitetaan maakunnallisesti arvokkaat maisema-alueet (Pohjois-Pohjanmaan päivitysinventointi 2013–2015; Kainuun päivitys- ja täydennysinventointi 2011–2013). Luettelot alueista on esitetty 2. vaihemaakuntakaavan ja 3. vaihemaakuntakaavan kaavaselostuksissa.</p> <p>Suunnittelumääräykset:</p> <p>Alueen yksityiskohtaisemmassa suunnittelussa ja kehittämisessä on otettava huomioon alueen ominaispiirteet sekä maisema- ja kulttuuriarvot. Alueen suunnittelussa on arvioitava ja sovitettava yhteen maakuntakaavassa osoitetun käyttötarkoituksen mukainen maankäyttö sekä maisema- ja kulttuuriympäristöarvot Maisema-alueella tulee edistää peltojen, niittyjen ja muiden avoimien maisematilojen säilymistä.</p> <p>Uudis- ja täydennysrakentamisen suunnittelussa tulee kiinnittää erityistä huomiota rakentamisen sopeutumiseen sijainniltaan ja rakennustavaltaan maisemaan.</p> <p>Suunnittelussa tulee erityisesti kiinnittää huomiota selvityksissä Arvokkaat maisema-alueet Pohjois-Pohjanmaalla. Pohjois-Pohjanmaan valtakunnallisesti ja maakunnallisesti arvokkaiden maisema-alueiden päivitys- ja täydennysinventointi (Pohjois-Pohjanmaan liitto, julkaisu B:86, 2015) sekä Kainuun kulttuurimaisemat ja maisemanähtävyydet. Valtakunnallisesti ja maakunnallisesti arvokkaiden maisema-alueiden päivitys- ja täydennysinventointi 2011-2013 (Maaseutumaisemat – arvokkaiden maisema-alueiden inventointi, Elinkeino-, liikenne- ja ympäristökeskus, 2013) esitetyissä aluekuvauksissa selostettujen ominaispiirteiden ja arvojen säilymiseen.</p>
mk-3	<p>Oulujokilaakso</p> <p>Yksityiskohtaisemmassa suunnittelussa on kiinnitettävä erityistä huomiota Oulujoen vedenlaadun, erityisesti Oulun käyttöveden laadun turvaamiseen.</p> <p>Voimalaitosympäristöjen suunnittelussa ja käytössä tulee ottaa huomioon alueiden kulttuuriperintöarvot ja kalateiden toteuttamismahdollisuudet.</p> <p>Jokilaakson virkistys- ja matkailupalvelujen kehitystä on pyrittävä edistämään varaamalla riittävästi alueita virkistystoimintaa ja reittejä varten. Rantaan ja muille ympäristöltään vetovoimaisille alueille on jätettävä riittävän laajat ja mahdollisimman yhtenäiset vihervyöhykkeet jokisuistosta Rokualle ja Oulujärvelle. Veneilyä varten on varattava riittävästi laituri- ja rantautumispaikkoja.</p>

	<p>Alueiden käyttöä suunniteltaessa tulee varautua Oulu-Kajaani-Vartius -käytävän liikenneyhteyksien sujuvuuden ja turvallisuuden parantamiseen kansainvälisen kehittämiskäytävän palvelutason mukaiseksi. (2. ja 3.vmkk)</p>
<p>mv-3</p>	<p>Rokua-Oulujärvi</p> <p>Alueen kehittäminen perustuu hyvinvointi- ja virkistyspalveluihin, kansallispuistoon ja Rokua Geopark -kokonaisuuteen, Oulujärveen sekä muuhun luontoon ja ulkoiluun liittyviin virkistystoimintoihin. (2.vmkk)</p>
	<p>VALTAKUNNALLISESTI ARVOKAS RAKENNETTU KULTTUURIYMPÄRISTÖ (2. ja 3. vmkk)</p> <p>Merkinnällä osoitetaan valtioneuvoston päätöksen mukaiset valtakunnallisesti merkittävät rakennetut kulttuuriympäristöt (RKY 2009). Osa kohteista ei näy kaavakartalla; luettelo valtakunnallisesti arvokkaista rakennetuista kulttuuriympäristöistä ja -kohteista on esitetty 2. vaihemaakuntakaavan selostuksen liitteissä 4 ja 5 sekä 3. vaihemaakuntakaavan selostuksen liitteessä 5 a.</p> <p>Suunnittelumääräykset:</p> <p>Alueiden käytön suunnittelussa tulee edistää kulttuuriympäristön valtakunnallisten ja maakunnallisten arvojen säilymistä.</p> <p>Yksityiskohtaisemmassa kaavoituksessa on otettava huomioon rakennettujen kulttuuriympäristöjen kokonaisuudet ja ominaispiirteet. Suunnittelussa tulee erityisesti kiinnittää huomiota RKY 2009 -inventoinnissa sekä Pohjois-Pohjanmaan rakennettu kulttuuriympäristö 2015-selvityksessä kirjattuihin arvoihin ja ominaispiirteisiin.</p>
	<p>PÄÄSÄHKÖJOHTO 400 kV JA 220 kV (1. ja 3. vmkk)</p>
	<p>PÄÄSÄHKÖJOHDON YHTEYSTARVE (1. ja 3. vmkk)</p> <p>Merkinnällä on osoitettu sähköverkon pitkän aikavälin kehittämistarpeet sekä kaavan laatimisvaiheessa toteutumiseltaan epävarmojen tuulivoima-alueiden sähkönsiirtoyhteydet.</p> <p>Suunnittelumääräys:</p> <p>Pyhäjoen Hanhikiven ydinvoimalaitoksen kantaverkon lähiliityntää suunniteltaessa tulee linjauksen suuntauksella ja teknisillä ratkaisuin huolehtia, että voimajohtoyhteys ei aiheuta merkittävästi heikentäviä vaikutuksia linjauksen läheisyydessä sijaitsevan Natura 2000-verkostoon kuuluvan alueen linnustolle.</p>

	<p>VIHERYHTEYSTARVE (2. vmkk)</p> <p>Merkinnällä osoitetaan kaupunkiseutujen ja jokilaaksovyöhykkeiden sisäisiä ja niitä yhdistäviä tavoitteellisia ulkoilun runkoreittejä ja niihin liittyviä pienialaisia virkistysalueita. Merkintään sisältyy sekä olemassa olevia että kehitettäviä ulkoilu-, pyöräily-, melonta- ym. reittejä.</p> <p>Suunnittelumääräys:</p> <p>Yksityiskohtaisemmalla suunnittelulla tulee turvata virkistysalueiden ja -reittien seudullinen jatkuvuus ja kehittäminen sekä liittyminen virkistyskeskuksiin, suojelualueisiin ja kulttuuriympäristöihin.</p>
	<p>TAAJAMATOIMINTOJEN ALUE (1. ja 3. vmkk)</p> <p>Merkinnällä osoitetaan asumisen, palvelujen, teollisuus- ja muiden työpaikka-alueiden ym. taajamatoimintojen sijoittumisalue ja laajentumisalueita.</p> <p>Suunnittelumääräykset:</p> <p>Yksityiskohtaisemmassa suunnittelussa tulee alueiden käyttöönottojärjestyksessä ja mitoituksessa kiinnittää erityistä huomiota vaihtoehtoisten aluekokonaisuuksien toiminnallis-taloudelliseen edullisuuteen, ympäristön laatuun ja kevyen liikenteen toimintaedellytyksiin.</p> <p>Yksityiskohtaisemmassa kaavoituksessa tulee edistää yhdyskuntarakenteen eheyttämistä hajanaisesti ja vajaasti rakennetuilla alueilla sekä taajaman ydinalueen kehittämistä toiminnallisesti ja taajamakuvallisesti selkeästi hahmottuvaksi keskuksiksi. Maankäyttöratkaisuissa tulee pyrkiä hyvään energiatalouteen.</p> <p>Yksityiskohtaisemmassa kaavoituksessa tulee määritellä kävelyn, pyöräilyn ja joukkoliikenteen kannalta edulliset vyöhykkeet taajamarakenteen kehittämisen perustaksi.</p> <p>Yksityiskohtaisempiin kaavoihin tulee sisällyttää periaatteet uudisrakentamisen sopeuttamisesta rakennettuun ympäristöön. Alueiden käytön suunnittelussa ja rakentamisessa on varmistettava, että alueella sijaitsevien kulttuuriympäristön tai maiseman vaalimisen kannalta tärkeiden kohteiden kulttuuri- ja luonnonperintöarvot säilyvät.</p> <p>Taajaman merkittävä laajentaminen päätien toiselle puolelle yksityiskohtaisempaan kaavaan perustuen edellyttää turvallisten yhteyksien järjestämistä päätien poikki.</p> <p>Maankäytön suunnittelussa tulee ottaa huomioon tulvariskialueet ja tulvien hallintasuunnitelmat sekä varautua sään ääri-ilmiöiden vaikutuksiin.</p>

	TÄRKEÄ ULKOILU- TAI RETKEILYREITTI (2. ja 3.vmkk) Merkinnällä osoitetaan ylimaakunnallisia ulkoilu- ja retkeilyreittejä.
	MERKITTÄVÄSTI PARANNETTAVA NOPEAN HENKILÖLIIKENTEEN JA RASKAAN TAVARALIIKENTEEN PÄÄRATA (1.vmkk) Suunnittelumääräys: Yksityiskohtaisemmassa suunnittelussa on varauduttava nopean henkilöjunaliikenteen ja raskaan tavaraliikenteen edellyttämän radan rakenteen ja turvallisuuden parantamiseen, mm. tasoristeysten poistamiseen sekä kaksoisraiteeseen.
	KEVYEN LIIKENTEEN YHTEYSTARVE
	MOOTTORIKELKKAILUREITTI TAI -URA (2. ja 3.vmkk) Merkinnällä osoitetaan olemassa olevia ja suunniteltuja moottorikelkkailun pääreittejä

Taulukko 1: Vahvistettujen vaihemaakuntakaavojen merkinnät ja määräykset. Lähde: Pohjois-Pohjanmaan liitto 2022.

5.2.1 Valmisteilla olevat maakuntakaavat

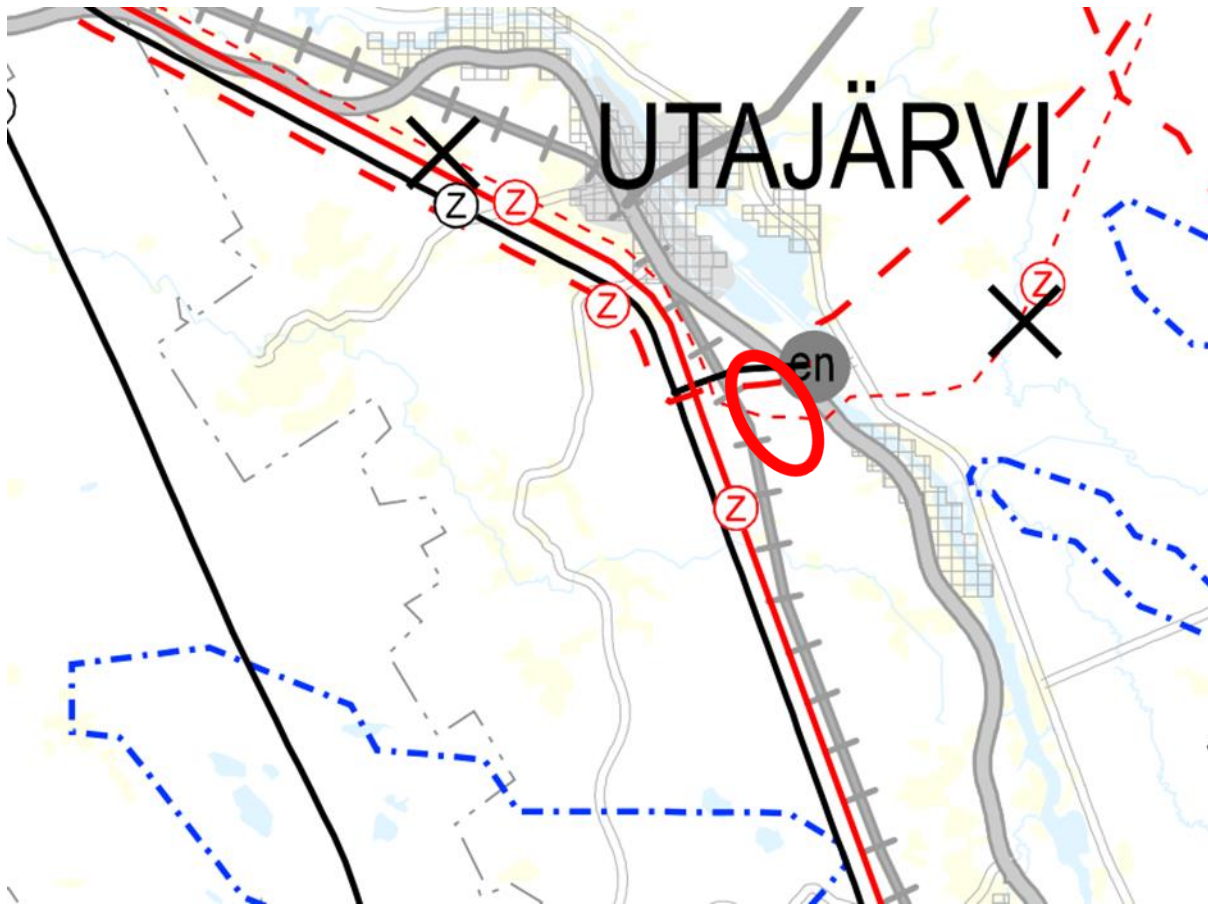
Pohjois-Pohjanmaan energia- ja ilmastovaihemaakuntakaavan laatiminen on ohjelmoitu toteutettavaksi vuosina 2021–2023. Maakuntahallitus käsitteli kaavoituksen vireille tulon sekä osallistumis- ja arviointisuunnitelman nähtäville asettamisen kokouksessaan 11.10.2021 (§ 129).

Energia- ja ilmastovaihemaakuntakaava käsittelee koko maakunnan alueidenkäyttöä ja sen suunnitellut pääteemat ovat:

- Aluerakenne ja saavutettavuus (kansallinen alueidenkäytön kehityskuvatyö ja aluerakennetyö)
- Liikennejärjestelmä ja logistiikka-alueet (LJ-työ, infrahankkeet, edunvalvonta, Oulun seudun Kehityskuva 2030+)
- Energiantuotanto, varastointi ja siirto (TUULI-hanke ja erillisselvitys)
- Viherrakenne ja ekosysteemipalveluiden tarkastelu (TUULI-hanke)



Energiamurroksen vaikutukset maankäytön suunnitteluun ja ilmastovaikutusten arviointi (Pohjois-Pohjanmaan energiamurros ja ilmastovaikutusten arviointi maakuntakaavassa on maakuntaohjelman 2022–2025 Kestävästi kasvava Pohjois-Pohjanmaa-teeman kärkihanke).

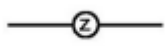
Maakuntahallitus päätti asettaa Pohjois-Pohjanmaan energia- ja ilmastovaihemaakuntakaavan valmisteluaineiston maankäyttö- ja rakennuslain 62 § ja MRA 30 § mukaisesti julkisesti nähtäville. Kaava-aineistoon on tehty päätöksen mukaiset tekniset tarkistukset. Energia- ja ilmastovaihemaakuntakaavan luonnosaineisto on ollut nähtävillä 8.8.-23.9.2022 välisenä aikana.



Kuva 5-2. Ote Pohjois-Pohjanmaan energia- ja ilmastovaihemaakuntakaavan luonnoksesta. Suunnittelualueen likimääräinen sijainti on osoitettu punaisella soikiolla.

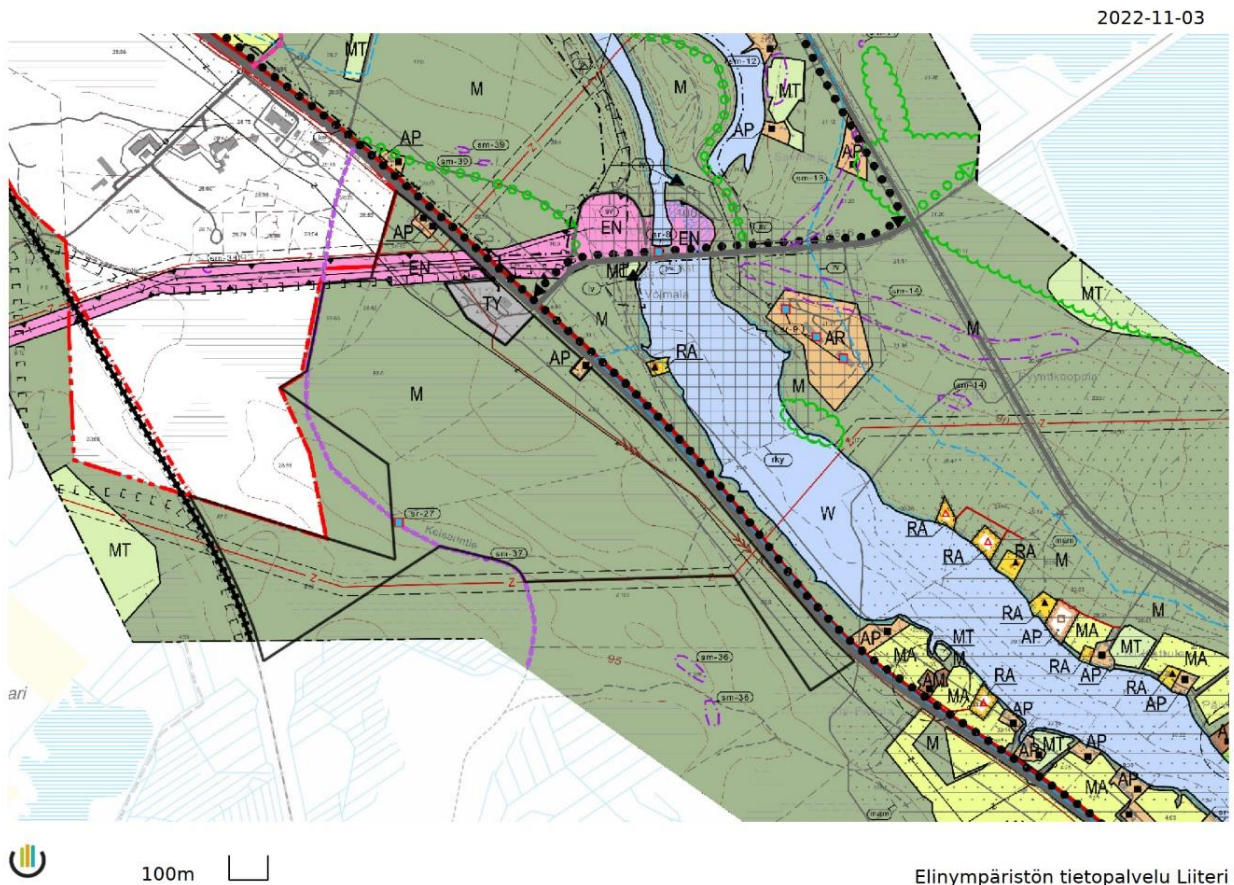
Vireillä olevassa maakuntakaavassa suunnittelualueelle tai sen lähiympäristöön on osoitettu seuraavat kaavamerkinnot ja -määräykset:

	<p>PÄÄSÄHKÖJOHDON YHTEYSTARVE</p> <p>Merkinnällä on osoitettu sähköverkon pitkän aikavälin kehittämistarpeet sekä kaavan laatimisvaiheessa toteutumiseltaan epävarmojen tuulivoima-alueiden sähkönsiirtoyhteydet.</p> <p>Suunnittelumääräys:</p> <p>Pyhäjoen Hanhikiven ydinvoimalaitoksen kantaverkon lähiliityntää suunniteltaessa tulee linjauksen suuntauksella ja teknisin ratkaisuin huolehtia, että voimajohtoyhteys ei aiheuta merkittävästi heikentäviä vaikutuksia linjauksen läheisyydessä sijaitsevan Natura 2000-verkostoon kuuluvan alueen linnustolle.</p>
	<p>UUSI PÄÄSÄHKÖJOHTO 400 kV Merkinnällä on osoitettu voimajohtohankkeiden YVA-menettelyn perusteella valitut linjaukset tai muutoin rakentamisen edellytykset täyttävät voimajohtojen linjaukset. Merkintää koskee maankäyttö- ja rakennuslain 33 §:n mukainen ehdollinen rakentamisrajoitus.</p>

	PÄÄSÄHKÖJOHTO 400 kV ja 220 kV
---	--------------------------------

5.3 Yleiskaavat

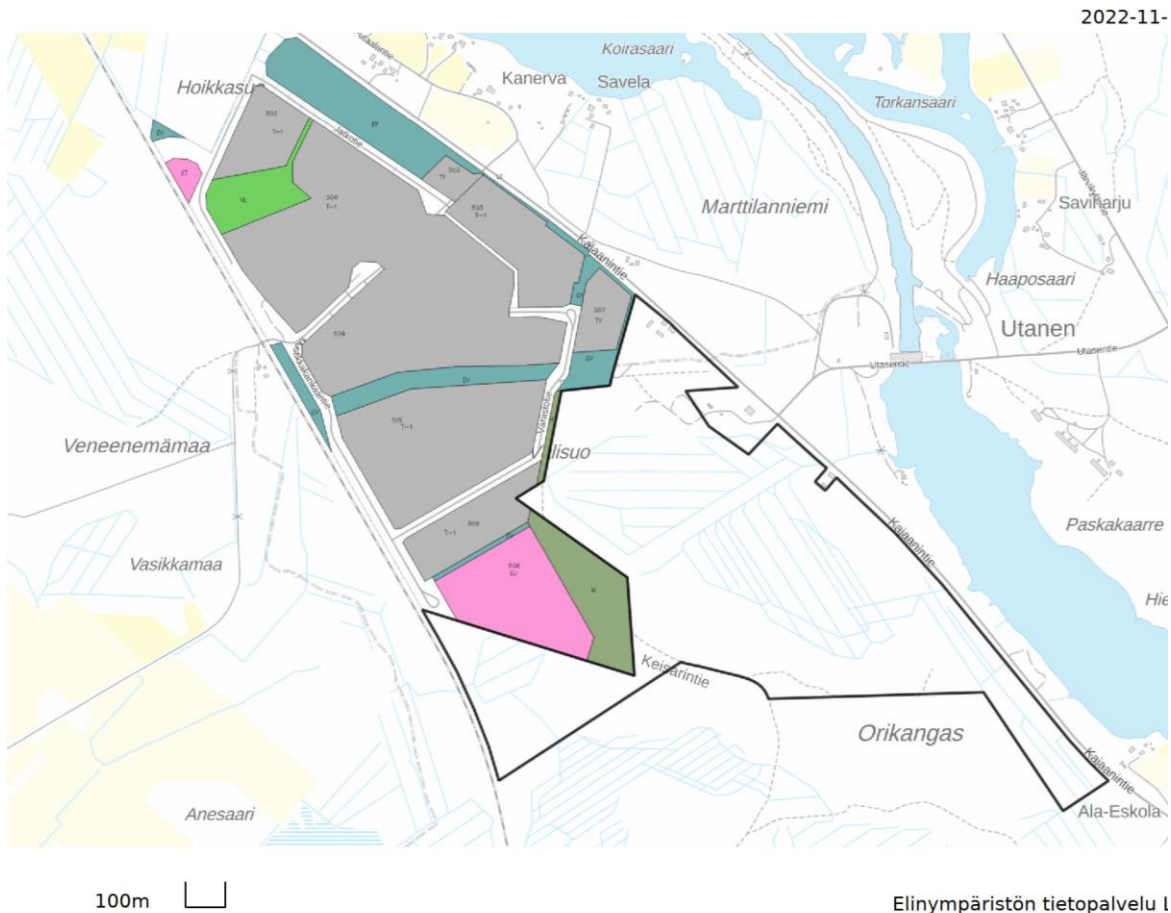
Suunnittelualueella on voimassa 30.03.2017 hyväksytty Kirkonkylä-Vaala osayleiskaava 2035. Yleiskaavassa suunnittelualue sijoittuu maa- ja metsätalousalueelle (M) ja energiahuollon alueelle (EN). EN-alue on varattu ensisijaisesti sähkön voimalinjaverkoston tarpeisiin. Suunnittelualueelle sijoittuu ohjeellinen uusi sähkölinja, siirtoviemäri, sähkölinja ja historiallinen Keisarintie. Suunnittelualueen koillispuolelle sijoittuu pientalovaltaista aluetta (AP) ja ympäristöhäiriötä aiheuttamattomien teollisuusrakennusten aluetta (TY).



Kuva 5-3. Voimassa olevat yleiskaavat. Kaava-alueen sijainti on osoitettu mustalla rajauksella.

5.4 Asemakaavat

Alueella ei ole voimassa asemakaavaa. Kaava-alue rajautuu luoteessa Mustikkakankaan etelöosan asemakaavaan, joka on hyväksytty 25.3.2021.



Kuva 5-4. Ote alueen voimassa olevista asemakaavoista. Asemakaavan alue on osoitettu mustalla rajauksella.

5.5 Vireillä olevat kaavat

Alueella tai sen välittömässä lähiympäristössä ei ole vireillä asema- tai yleiskaavoja. Lähin vireillä oleva kaava on Hietaselän lähienergiaosayleiskaava, joka sijoittuu noin kahden kilometrin etäisyydelle luoteeseen.

5.6 Maanomistus

Suunnittelualue on Utajärven kunnan omistuksessa.

6 Selvitykset

Kaavatyön yhteyteen on ohjelmoitu laadittavaksi selvityksiä ja lisäksi kaavatyön laadinnassa hyödynnetään myös muita alueelta aiemmin laadittuja selvityksiä sekä avoimiin tietolähteisiin perustuvia viranomaistietoja ja tarvittaessa selvitystarpeita täydennetään kaavoitusprosessin aikana. Selvitysten tulokset raportoidaan osana kaava-aineistoa.

Tässä vaiheessa kaavoituksen yhteyteen on ohjelmoitu laadittavaksi seuraavat selvitykset:

- Luontoselvitys
- Tärinäselvitys
- Arkeologinen inventointi

7 Arvioitavat vaikutukset

Maankäyttö- ja rakennuslain 9 §:n ja maankäyttö- ja rakennusasetuksen 1 §:n mukaan kaavaa laadittaessa on vaikutuksia selvitettävä siinä laajuudessa, että voidaan arvioida suunnitelman toteuttamisen merkittävät välittömät ja välilliset vaikutukset seuraaviin kokonaisuuksiin:

- ihmisen elinoloihin ja ympäristöön;
- maa- ja kallioperään, veteen, ilmaan ja ilmastoon;
- kasvi- ja eläinlajeihin, luonnon monimuotoisuuteen ja luonnonvaroihin;
- alue- ja yhdyskuntarakenteeseen, yhdyskunta- ja energiatalouteen sekä liikenteeseen;
- kaupunkikuvaan, maisemaan, kulttuuriperintöön, muinaisjäänneisiin ja rakennettuun ympäristöön
- elinkeinoelämän toimivan kilpailun kehittymiseen.

Vaikutuksia selvitettäessä painopiste asetetaan merkittäviksi arvioituihin vaikutuksiin. Kaavan vaikutuksia selvitettäessä otetaan huomioon kaavan tehtävä ja tarkoitus. Vaikutusten selvittäminen perustuu alueelta käytössä oleviin perustietoihin ja laadittuihin selvityksiin, karttatietoihin ja maastokäynteihin, osallisilta saatavaan palautteeseen, lausuntoihin, mielipiteisiin ja muistutuksiin sekä laadittavien suunnitelmien ympäristöä muuttavien ominaisuuksien analysointiin. Selvitykset tehdään koko siltä alueelta, jolla kaavalla voidaan arvioida olevan merkittäviä vaikutuksia. Vaikutusten arviointi toteutetaan asiantuntija-arvioina.

Keskeisimmät arvioinnin kohteet liittyvät liikenteellisiin vaikutuksiin, ihmisten elinoloihin, luontoarvoihin, elinkeinoelämään sekä kulttuuriperintöön kohdistuviin vaikutuksiin. Kaavan vaikutukset arvioidaan työn edetessä ja kirjataan kaavaselostukseen.

8 Osalliset

Maankäyttö- ja rakennuslain 62§:n mukaan osallisia ovat alueen maanomistajat ja ne, joiden asumiseen, työntekoon tai muihin oloihin kaava saattaa huomattavasti vaikuttaa, samoin viranomaiset ja yhteisöt, joiden toimialaa suunnittelussa käsitellään. Osallisilla on mahdollisuus osallistua kaavan valmisteluun, arvioida kaavoituksen vaikutuksia, ilmaista kaavasta mielipiteensä sekä valittaa kaavasta.

Keskeisinä osallisina tässä kaavoitusprosessissa ovat:

- Maanomistajat, asukkaat, yhdistykset, yritykset:
 - alueen sekä naapurikiinteistöjen asukkaat ja maanomistajat
 - alueella sijaitsevat yritykset ja yhdistykset
 - muut lähialueiden asukkaat ja maanomistajat
- ne, joiden asumiseen, työntekoon tai muihin oloihin kaava saattaa huomattavasti vaikuttaa
- ne viranomaiset ja yhteisöt, joiden toimialaa suunnittelussa käsitellään:
 - Fingrid Oyj
 - Oulun seudun sähkö
 - Liikenne- ja viestintävirasto Traficom
 - Oulunkaaren ympäristöpalvelut
 - Pohjois-Pohjanmaan pelastuslaitos
 - Pohjois-Pohjanmaan ELY- keskus
 - Pohjois-Pohjanmaan liitto
 - Pohjois-Pohjanmaan maakuntamuseo
 - Utajärven Yrityspuisto Oy
 - Utajärven kunnan hallintokunnat ja viranhaltijat
 - Väylävirasto (entinen Liikennevirasto)
 - Yhdistykset ja yhteisöt, joita ovat mm.:
 - Asukasyhdistykset
 - Kylätoimikunnat
 - Kotiseutuyhdistykset
 - Utajärven kotiseutuyhdistys
 - MTK –Pohjois-Suomi
 - Metsänhoitoyhdistykset
 - Metsänomistajien liitto Pohjois-Suomi ry
 - Pohjois-Pohjanmaan lintutieteellinen yhdistys
 - Suomen luonnonsuojeluliiton Pohjois-Pohjanmaan -piiri ry
 - Utajärven riistanhoitoyhdistys

Suunnitelmista voidaan lisäksi tiedottaa edellä mainitsemattomille tahoille.

9 Vuorovaikutus ja aikataulu

02/2023	Käynnistysvaihe Aloitusvaiheessa kaavan vireilletulosta tiedotetaan paikallislehdessä ja kunnan kotisivuilla (MRL 63 §). Osalliset voivat antaa mielipiteensä osallistumis- ja arviointisuunnitelmasta, kuten kuulutuksessa mainitaan. OAS pidetään nähtävillä koko kaavaprosessin ajan.
6/2023	Valmisteluvaihe Asemakaavaluonnos asetetaan yleisesti nähtäville (MRL 62 § ja MRA 30 §), jolloin suunnitelmaan voi tutustua ja siitä antaa suullisia tai kirjallisia mielipiteitä kuulutuksessa mainitulla tavalla. Nähtävilläolon aikana järjestetään tarvittaessa yleisötilaisuus. Mielipiteiden tekotapa ja jättöpaikka ilmoitetaan kuulutuksessa. Viranomaisilta ja yhteisöiltä pyydetään lausunnot.
9-10/2023	Ehdotusvaihe Kaavaehdotus asetetaan julkisesti nähtäville MRL 65 §:n ja MRA 27 §:n mukaisesti (vähintään 30 pv). Tällöin osallisilla on mahdollisuus antaa kaavaehdotuksesta kirjallinen muistutus kuulutuksessa mainitulla tavalla. Samalla lähetetään lausuntopyynnöt eri viranomaisille. Tarvittaessa järjestetään yleisötilaisuus.
12/2023	Hyväksymisvaihe Asemakaavan hyväksyy kunnanvaltuusto kunnanhallituksen esityksestä. Kaavan hyväksymisestä ilmoitetaan MRL 67 § ja MRA 94 § mukaan. Kaavan lähettämisestä tiedoksi on säädetty MRA 95 §. Maankäyttö- ja rakennuslain 188 §:n mukaan asemakaavan hyväksymistä koskevaan päätökseen haetaan muutosta valittamalla hallinto-oikeuteen siten, kun kuntalaissa säädetään.

9.1 Viranomaisyhteistyö

- Osallistumis- ja arviointisuunnitelma lähetetään viranomaisille tiedoksi.
- Järjestetään viranomaisneuvottelu aloitusvaiheessa ennen kuin kunta varaa osallisille tilaisuuden mielipiteen esittämiseen (MRA 26 §).
- Kaavaluonnoksesta ja -ehdotuksesta pyydetään lausunnot viranomaisilta ja yhteisöiltä, joiden toimialaa suunnittelussa käsitellään.
- Tarvittaessa järjestetään viranomaisneuvottelu sen jälkeen, kun kaavaehdotus on ollut julkisesti nähtävänä ja sitä koskevat mielipiteet ja lausunnot on saatu. Tarvittaessa voidaan järjestää myös muita viranomais- ja/tai työneuvotteluita.
- Kaavan hyväksyy kunnanvaltuusto kunnanhallituksen esityksestä ja hyväksymisaineisto tarvittavine liitteineen lähetetään ELY-keskukseen.
- Voimaantullut kaava-aineisto toimitetaan kunnan rakennustarkastajalle, maakuntaliitolle sekä Maanmittauslaitokselle. ELY-keskukselle ilmoitetaan kaavan voimaantulosta.

9.2 Tiedottaminen

Kuulutukset vireille tulosta, osallistumis- ja arviointisuunnitelmasta, luonnoksen ja ehdotuksen nähtäville asettamisesta, hyväksymispäätöksestä ja voimaan tulosta julkaistaan kunnan ilmoitustaululla sekä paikallislehdissä. Lisäksi tiedotetaan kunnan verkkosivuilla.

Muualla kuin Utajärvellä asuvia suunnittelu- ja sen lähialueen maanomistajia ja/tai -haltijoita tiedotetaan kaavaehdotuksen nähtäville asettamisesta kirjeitse.

Virallisissa kuulemisvaiheissa kaava-aineistot ovat julkisesti nähtävillä Utajärven kirjastossa Anttilantie 13, 91600 Utajärvi sekä kunnan verkkosivuilla osoitteissa https://www.utajarvi.fi/sivu/fi/asuminen_ja_ymparisto/kaavoitus/.

Nähtävilläolojen aikana on osallisilla mahdollisuus lausua mielipiteensä kirjallisesti osoitteeseen kirjaamo@utajarvi.fi.

10 Yhteystiedot

Utajärven kunta:

Utajärven kunnan kavasuunnittelija

Jarmo Paalanen

p. 040 672 9520

Elinympäristöjohtaja

Petri Leskinen

P. 050 387 1973

etunimi.sukunimi@utajarvi.fi

Rakennustarkastaja

Janne Heikkinen

puh. 040 831 6068

etunimi.sukunimi@utajarvi.fi

Kaavaa laativa konsultti: / AFRY

Projektipäällikkö Ida Montell, YKS-693

sähköposti: etunimi.sukunimi@afry.com

puh. 050 344 7230

osoite: AFRY / Hatanpäänkatu 1, 33900 Tampere

Copyright © AFRY Finland Oy

