

LUONTO- JA MAISEMASELVITYS

ROKUAN ASEMAKAAVAN PÄIVITYS
UTAJÄRVI

TYÖNUMERO 23702594



Sisällysluettelo

1 Johdanto.....	4
2 Menetelmät.....	5
3 Maisema	5
3.1 Maiseman yleiskuvaus.....	5
3.2 Maiseman historia	7
3.2.1 Geologia	7
3.2.2 Asutus.....	8
3.2.3 Kulttuuriympäristö	9
3.2.3 Muinaisjäännökset.....	9
3.3 Maisemarakenne	9
3.4 Maiseman arvo	10
4 Vesistöt.....	12
4.1 Pintavedet.....	12
4.2 Pohjavedet.....	12
5 Kasvillisuus	12
6 Linnusto ja muu eläimistö	18
7 Suojelu- ym. alueet.....	19
7.1 Rokuan kansallispuisto	20
7.2 Luonnonsuojelualueet	21
7.3 Natura-alue.....	21
7.4 Luonnonsuojeluohjelmien kohteet	23
7.4 Valtakunnallisesti arvokas tuuli- ja rantakerrostuma.....	23
7.5 Geopark	23
8 Kaava-alueen luontoarvot.....	23
8.1. Arvokkaat luontokohteet.....	23
8.2 Huomionarvoiset lajit	24
9 Yhteenveto ja suositukset	24
10 Lähteet	25

LIITE 1 Kaava-alueen huomioitavat luonto- ja maisema-arvot

Maastokartta ja ortoilmakuva © MML, 2021
Paikkatieto © SYKE ja ELY-keskukset,
Suomen Lajitietokeskus,
Metsähallitus,
Museovirasto,
Sweco Infra & Rail Oy
Valokuvat © Sweco Infra & Rail Oy

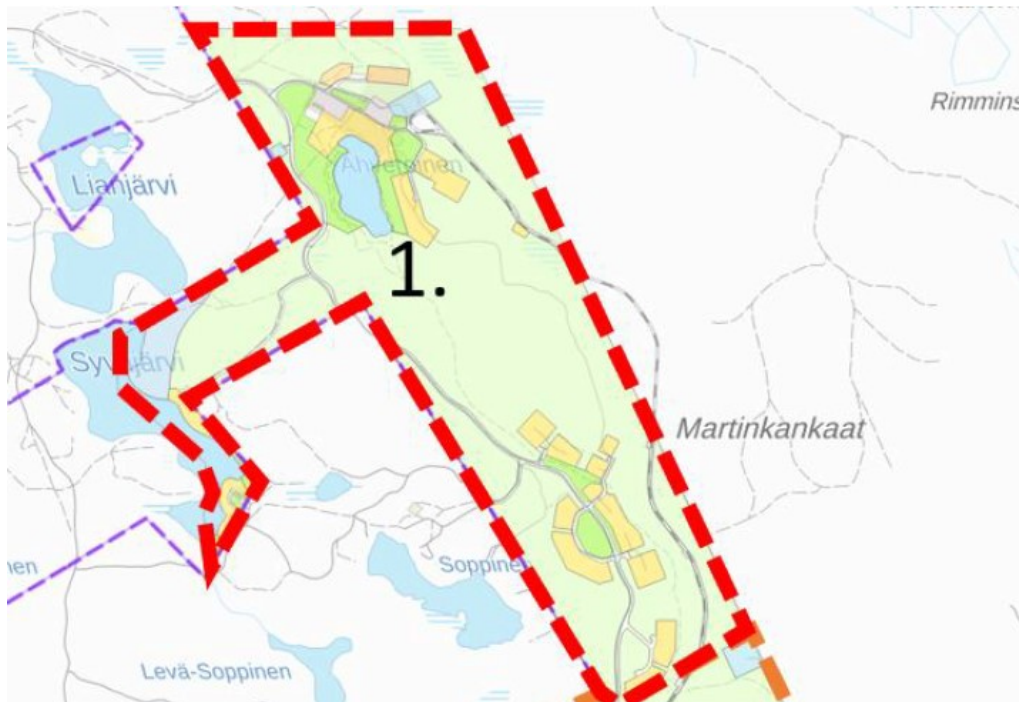
1 Johdanto

Rokuan asemakaavan päivityksen suunnittelualue käsittää Rokuan asemakaavoitetun alueen pohjoisosan. Tavoitteena on asemakaavan ajanmukaistaminen sekä uusien vapaa-ajantonttien ja matkailutoimintojen kaavoittaminen. Suunnittelutyön pohjana toimii aiemmin laadittu Rokuan ydinalueen matkailun kehittämissuunnitelma.

Luontoselvityksessä kuvataan alueen luonnon yleispiirteet ja luontoarvojensa puolesta arvokkaat ja huomioitavat kohteet sekä annetaan suositukset maankäytölle alueen luontoarvojen huomioimiseksi. Luontoselvitys on laadittu maankäyttö- ja rakennuslain vaatimalla tarkkuudella. Arvokkaat luontotyytit, uhanalaisen, luontodirektiivin mukaisen sekä muun huomionarvoisen lajiston esiintyminen on selvitetty olemassa olevan tiedon (Lajitietokeskus, laji.fi) ja maastokartoituksen perusteella. Luontoselvitys painottuu kasvillisuuteen ja luontotyypeihin. Selvityksessä kuvataan lisäksi suunnittelualueen maisema, siihen vaikuttavat tekijät, kuten maaperä ja topografia sekä maiseman erityispiirteet. Selvityksessä annetaan suositukset luonto- ja maisemallisten arvojen huomioimiseksi kaavoituksessa.

Suunnittelualue sijaitsee kokonaisuudessaan Rokuan Natura-alueella (F11102608, SAC). Hankkeesta tullaan laatimaan erillinen luonnonsuojelulain 65 § mukainen Natura-arviointi.

Selvityksen on tehnyt FM biologi Aija Degerman Sweco Infra & Rail Oy:n Oulun toimistosta.



Kuva 1. Selvitysalueen raja (kaava-alue) on esitetty punaisella rajauksella.



Kuva 2. Ote Rokuan matkailun ydinalueen kehittämis- ja investointisuunnitelmasta.

2 Aineisto ja menetelmät

Luontoselvityksessä on huomioitu luonnonsuojelulain 29 § suojellut luontotyytit, metsälain 10 § erityisen tärkeät elinympäristöt ja vesilain 11 § luontotyytit sekä uhanalaiset luontotyytit (Kontula ja Raunio 2018) ja muut luontoarvojensa puolesta huomioitavat kohteet. Uhanalaisen, luontodirektiivin mukaisen sekä muun huomionarvoisen lajiston esiintyminen on selvitetty olemassa olevan tiedon (laji.fi, elokuu 2021) ja maastokartoitusten perusteella. Kasvillisuutta ja luontotyyppiä kartoitettiin maastokäynnillä 23.8.2021. Lähtötietoina selvityksessä on käytetty aiemmin tehtyjä selvityksiä, peruskarttoja, ilmakuvia ja ympäristöhallinnon tietokantojen tietoja. Kaikki käytetyt lähteet on esitetty selvityksen lopussa.

Maisemaosiossa on tarkasteltu alueen luonnonmaisemalle tyypillisiä piirteitä. Selvityksessä on huomioitu arvokkaat maisema-alueet sekä kulttuuriympäristön kohteet. Selvityksessä kuvataan kaava-alueen sijoittuminen maisemamaakunnassa, maisemarakenne ja maisemakuva. Maisemaselvitys on tehty karttatarkastelujen, olemassa olevien inventointitietojen ja muiden lähdeaineistojen sekä luontoselvityksen maastokäynnin perusteella. Käytetyt lähteet on lueteltu selvityksen lopussa.

3 Maisema

3.1 Maiseman yleiskuvaus

Rokualle on tyypillistä kumpuileva jäkäläpeitteinen mäntykangas. Rokuan muodostuman huomaat helposti alueelle saavuttaessa maiseman muuttuessa. Metsäisyyden takia alueella ei avaudu laajoja näkymiä ympäristöön. Parhaiten muodostuma hahmottuu useiden kilometrien päästä katsottuna, mm. Ahmasjärven luoteisrannalta, Pelsonsuon laajoilta pelloilta ja Oulujoen pohjoispuoliselta Syrjävaaralta (Jurvelin 2007). Rokuanvaara erottuu korkeana ja leveänä kan-

kaana melko hyvin tasaisesta ja soistuneesta ympäristöstä. Rokuan alueella korkeimpien dyynien laelta ja harjun kylkien päältä voi olla näkyvyyttä kauemmaksi. Parhaiten Rokuaa ympäröivät maisemat näkyvät Pookivaaran laella olevasta palovartijan tornista. Rokuan sisäinen maisema on muodostumien runsauden ja selkeiden korkeuserojen ansiosta varsinkin harjun lakialueella hyvin vaihteleva. Lukuisat pienet järvet ja suot lisäävät maiseman vaihtelevuutta. Matalat ja loivapiirteiset harjun alarinteiden rantavallialueet ovat puolestaan hieman yksitoikkoisempia. (Ympäristö.fi)

Kaava-alue on kumpuilevaa jäkälikköistä mäntykangasta. Alueen poikki kulkee Rokuantie. Alueella kulkiessa maisema avautuu järvien rannoilla ja harjujen/dyynien laelta ympäröivään metsämaisemaan. Suppien pohjalle muodostuneet avosuot erottuvat maisemassa.



Kuva 3. Rokuan maasto on kumpuilevaa.



Kuva 4. Kaava-alueen rajausta ilmakuva.

3.2 Maiseman historia

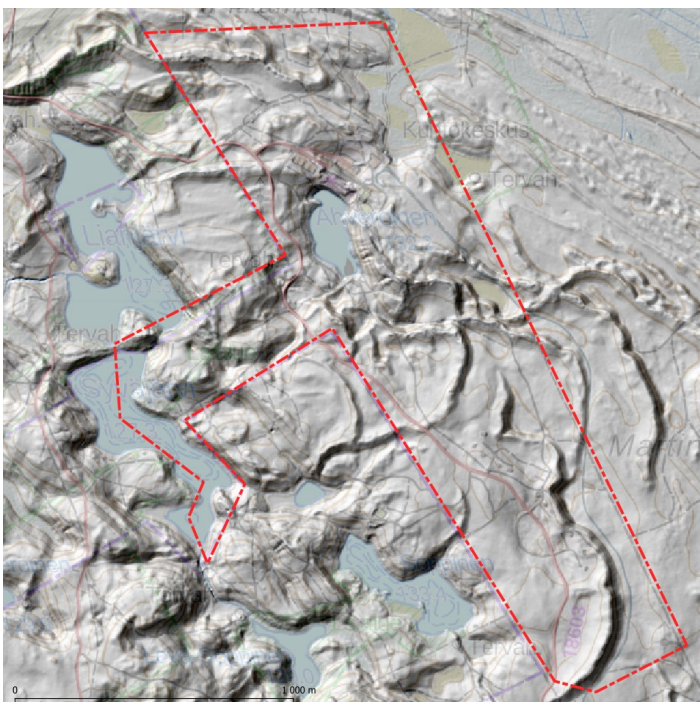
3.2.1 Geologia

Rokuan harjumuodostuma on osa Sotkamosta Oulujärven kautta Hailuotoon jatkuvaa harjujaksoa. Harjujakso muodostui viimeisen jääkauden vetäytyessä noin 10 000 vuotta sitten. Sulamisvedet kuljettivat maa-ainesta ja kerrostivat ne railoihin ja syvään veteen jäätikön edustalla. Näkyvimät pinnanmuodot muodostuivat maaston noustessa veden pinnan yläpuolelle. Rokuan muodostuma on valtaosin hienoa hiekkaa. Aallokko ja tuuli muovasivat hiekkaa rantavalleiksi ja dyyneiksi. Rokualle tyypilliset, usein kirkasvetisten lampien peittämät suppakuopat, syntyivät

hiekkain hautautuneiden jäälohkareiden sulaessa. Rokuan Syvyydenkaivo on pinta-alaltaan Suomen suurin suppa.

Rokualla jäätikön vetäytyminen on tapahtunut tasaisesti. Lajittuneen hiekkamuodostuman massiivisuus vaikuttaa kaikkeen alueen luonnossa. Hiekkaiset maakerrokset ovat parhaimmillaan useita kymmeniä metrejä paksut. Rokuan kautta kulkeva harjujakso on maa-ainesmääriltään erikoisen huomattava. Se poikkeaa useimmista muista harjujaksoista, koska sen aines on hyvin hiekkaista ja vähäkivistä (luontoon.fi). Rokuan harjualue erottuu selkeästi ympäröivästä alueesta.

Kaava-alue sijaitsee Rokuan muodostuman koillisosassa. Kaava-alueen korkokuva on esitetty kuvassa 5.



Kuva 5. Korkokuva kaava-alueella. (Maanmittauslaitos, Paikkatietoikkuna.fi)

3.2.2 Asutus

Rokuanvaara säilyi pitkään asumattomana, sillä karuutensa vuoksi se oli huonosti viljelykäyttöön sopivaa aluetta. Vaaran jäkäläkankaat olivat lappalaisten viimeisiä eteläisiä porolaitumia 1800-luvun puoliväliin saakka. (luontoon.fi)

Lianjärven länsirannan niemessä on talo Liantorppa, joka näkyy 1950-luvun peruskartalla ja ilmakuvassa. Järven etelärannalla näkyy vuoden 1961 rakennuksia (Rokuan majat) ja 1980-luvulle

pohjoisrannalle on rakentunut loma-asutusta. Kaava-alueella Ahveroisen pohjoisrannalla sijaitseva Rokuan kuntokeskus on rakennettu vuonna 1982 ja loma-asutus Rokuantien varteen 2000-luvulla.



Kuva 6. Rokuan kylpylä sijaitsee Ahveroisen rannalla.

3.2.3 Kulttuuriympäristö

Rokuan alueella on kulttuurihistoriallista merkitystä; sen läpi kulkee ns. Keisarintie, joka oli 1600-luvulta 1800-luvun lopulle tärkeä postitie Tukholman ja Viron välillä ja ainoa maantie Oulusta Kajaaniin (Pohjois-Pohjanmaan liitto 2015). Keisarintie on merkitty Kainuun maakuntakaavaan 2020 arvokkaaksi kulttuurihistorialliseksi väyläksi (Kainuun liitto). Keisarintie on valtakunnallisesti arvokas rakennettu kulttuuriympäristö (RKY 2009) (Pohjois-Pohjanmaan liitto 2015).

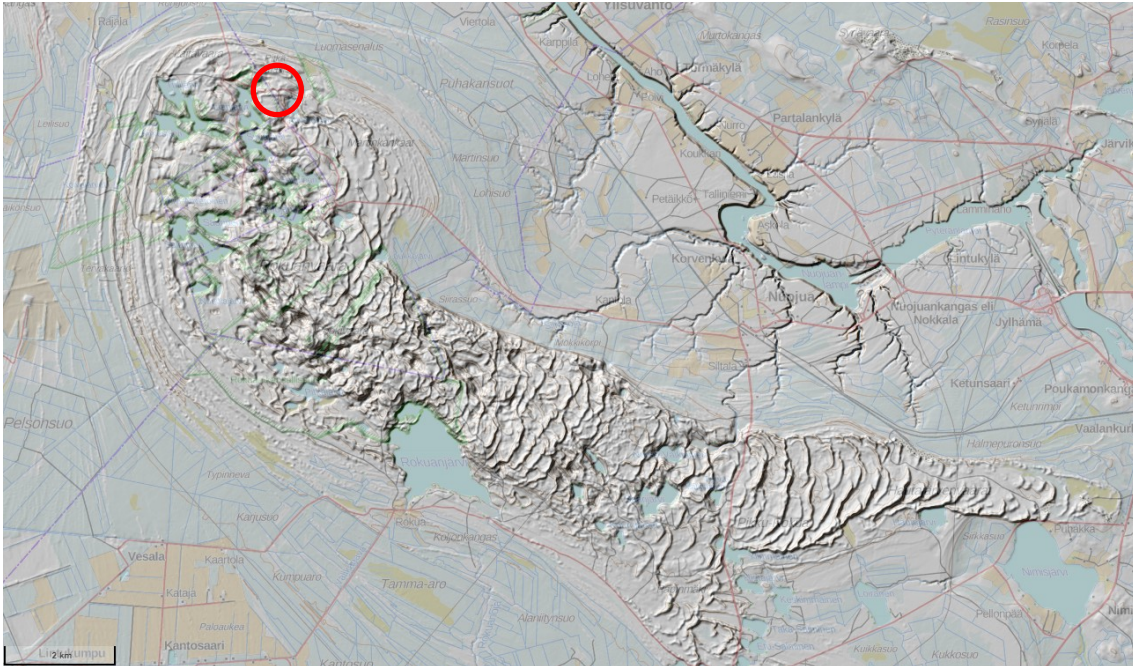
3.2.3 Muinaisjäänökset

Kaava-alueella on yksi tervahauta Rokuantien länsipuolella. Muut tiedossa olevat muinaisjäänköhteet sijaitsevat alueen ulkopuolella. Lähimmät niistä ovat tervahautoja (Museovirasto, kypfi.fi). Rokualla on löydettävissä runsaasti vanhoja tervahautoja. Yksi syy tervanpolton runsauteen Rokualla on ollut männyn runsaus. Hiekkamaa on ollut helposti kaivettavaa tervahaudan pohjaksi.

3.3 Maisemarakenne

Rokuan harjumuodostuma on ympäristöstään selvästi erottuva alue. Maiseman muotoja määrittävät Rokuan harjualueen dyynit, rantavallit ja rantatasanteet, jotka erottuvat selkeästi maaston muodoissa. Tuuli on muovannut harjun hiekkaan laajoja kaaridyynejä. Myös supat eli syvät harjukuopat ovat luontainen osa Rokuan maisemaa. Ne syntyivät jääkauden aikana harjuhiekkien hautautuneiden jäälohkareiden sulaessa. Harjualueen pohjoisosassa on lukuisia järviä.

Mäntykankaiden yhtenäinen poronjäkälamatto peittää maanpintaa antaen maisemalle ainutlaatuisen ilmeen. Kaava-alueen maisema on metsäinen, johon tuovat vaihtelua järvet ja suppien avosuot.




Kuva 7. Rokuan muodostuma korkokuvassa. Kaava-alueen likimääräinen sijainti on esitetty ympyrällä. (Maanmittauslaitos, Paikkatietoikkuna.fi)

3.4 Maiseman arvo

Rokuanvaaran maisemat on valtakunnallisesti arvokas maisema-alue (VAMA 2021) (kuva 8). Rokua kuuluu selvityksen mukaan myös maisemanähtävyyksiin (vaaramaisemat). Ahmas-Rokua on luokiteltu maakunnallisesti arvokkaaksi maisema-alueeksi (Pohjois-Pohjanmaan liitto 1997) (kuva 8). Kaava-alue sijaitsee Rokuan (Rokuanvaaran) koillisosassa.



 Valtakunnallisesti arvokas maisema-alue 2021

Kuva 8. Valtakunnallisesti arvokkaan maisema-alueen raja. Kartta julkaisusta Pohjois-Pohjanmaa Valtakunnallisesti arvokkaat maisema-alueet VAMA 2021.

4 Vesistöt

4.1 Pintavedet

Kaava-alueella on pieni järvi Ahveroinen, joka on kooltaan noin 3,1 ha. Kaava-alueen länsipuolella ovat Lianjärvi ja Syväjärvi. Lianjärvi on kooltaan noin 15,4 ha. Se laskee Lianojan kautta Tuulijärveen. Syväjärvi on kooltaan noin 12,4 ha. Järveen laskee Levä-Soppisesta alkunsa saava Soppisenoja kaava-alueen eteläpuolella. Lianjärven ekologinen tila (vedenlaatu luokitus) on erinomainen, Ahveroisen ja Syväjärven ekologinen tila hyvä. Kaikki em. järvet kuuluvat pintavesityypittään pieniin ja keskikokoisiin vähähumuksisiin järviin (Vesikartta.fi).



Kuva 9. Lianjärvi. Kuva kaava-alueen rajalta lounaaseen.

4.2 Pohjavedet

Kaava-alue sijaitsee Rokuan (11494051) pohjavesialueella. Pohjavesialueen luokitus on 1E, eli se on vedenhankintaa varten tärkeä pohjavesialue, jonka pohjavedestä pintavesi- tai maaekosysteemi on suoraan riippuvainen. Pohjavesialue on kooltaan 42,01 km² ja varsinaisen pohjaveden muodostumisalueen pinta-ala on 28,16 km². Alueen vedenottamot ovat alueen länsireunalla ja keskiosassa Rokuanjärven rannalla. (Ympäristö.fi, Karpalo karttapalvelu)

5 Kasvillisuus

Rokuan alueella kasvillisuus on mäntypuustoisia karukkokankaita ja kuivia kangasmetsiä. Metsät ovat melko nuoria, metsäpalojen ja hakkuiden vuoksi. Vanhimmat metsät ovat kansallispuiston alueella ja luonnontilaisimmillaan metsät ovat kansallispuiston eteläosassa. Puiston ulkopuoliset

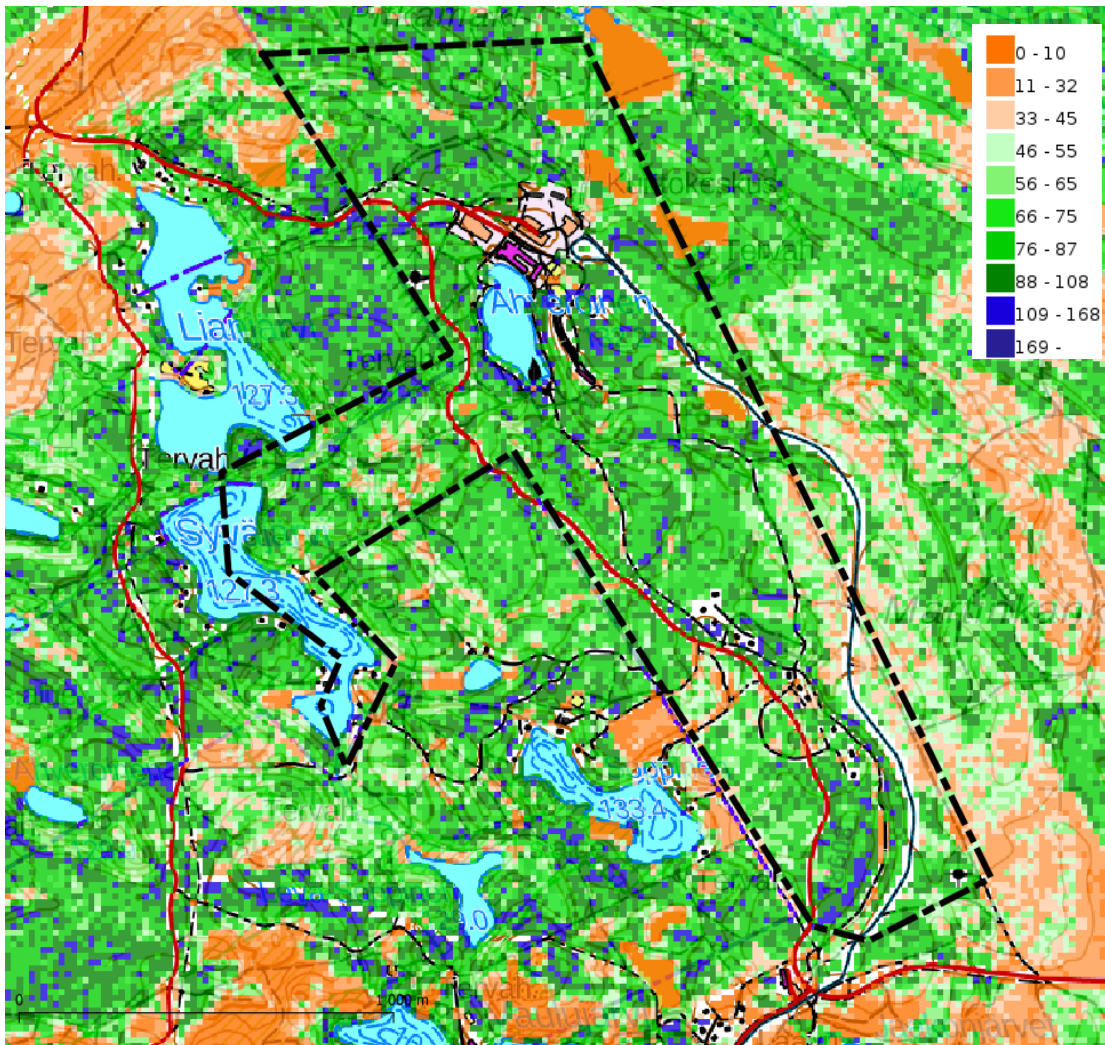
metsät ovat enimmäkseen eri-ikäisiä kasvatusmänniköitä ja osin tasaikäisiä, varttuneita männiköitä, pienialaisia mäntytaimikoita ja avohakkuualoja. Lahopuita ei näissä juuri ole (Metsähallitus 2008).

Karukkokankailla maata peittää jäkäläkerros, jonka lajistoa ovat harmaa ja valkea poronjäkälä sekä palleroporonjäkälä. Kansallispuiston ulkopuolella palleroporonjäkälää on kerätty koristejäkäläksi jo 1920-luvulta lähtien. Jäkälikköinen karukkokangas on hyvin herkkää kulutukselle ja rinteiden eroosiolle. Myös hakkuut kuluttavat maastoa.

Rokuan alueen kasvillisuuden erikoispiirteisiin kuuluu kielon kasvaminen karuilla hiekkarinteillä jäkälän seassa. Alueella tavataan myös kangasajuruhoa sekä lapalumijäkälää (Metsähallitus 2008). Harjuluonnon ominaispiirteet ovat kehittyneet poikkeuksellisen laajoiksi ja selviksi Rokualla. Pintamaan muodostaa hyvin läpäisevä ja niukkaravinteinen kvartsihiekkä. Suppien ja dyynien paahteisilla rinteillä tavattavat erikoiset kasvillisuusyhteisöt ovat Pohjanmaan oloissa hyvin poikkeuksellisia, kuten myös suppiin muodostuneet lammet (luontoon.fi). Alueen avosuot ovat lähinnä karuja nevoja.

Kaava-alue on lähes kokonaisuudessaan mäntypuustoista karukkokangasta. Alueen kaakkoisosassa metsää on harvennettu. Rokuantien varressa ja sen länsipuolella on kesäkuun 2021 myrskyn kaatamia puita. Rokuantien varressa on pienialainen suppaan syntynyt suo, pieniä avosoita on myös kaava-alueen itäosassa. Kaava-alueella Ahveroisen pohjoisrannalla on Rokuan kuntokeskus, jonka luota lähtee merkittyjä retkeilyreittejä/latuja. Kaava-alueella on lisäksi lukuisia erilaisia merkitsemättömiä polkuja. Kaava-alueen itäosassa on rautatie, nk. Lastenmaan rautatie, jossa on liikennöinyt kapearaiteinen juna Rokuan kuntokeskuksen ja Hotelli Rokuanhovin välillä.

Kuvassa 10 on esitetty puuston ikä kaava-alueella Metsäntutkimuslaitoksen monilähteisen valtakunnallisen metsien inventoinnin (2019) (Paikkatietoikkuna.fi) mukaan. Kuvissa 11–18 on esitetty kaava-alueen luontoa.



Kuva 10. Puuston ikä (VMVI 2019) kaava-alueella. Koillisosan puuttomat suot näkyvät kuvassa yhtenäisellä oranssilla värillä. Kartta Paikkatietoikkuna, Maanmittauslaitos)



Kuva 11. Retkeilyreitti kulkee Kivi-Ahveroisen luonnonsuojelualueen läpi. Etualalla kesäkuun 2021 myrskyn kaatamia puita. Kuva kaava-alueen länsiosasta Lianjärven kaakkoispuolelta.



Kuva 12. Päivätupa rakenteilla Likolahden ja Syväjärven väliselle kannakselle. Paikalla on vuoden 1980 peruskartan (vanhatkartat.fi) mukaan ollut lava.



Kuva 13. Kesäkuun 2021 myrsky kaatoi puita Rokualla. Kuva kaava-alueen länsiosasta.



Kuva 14. Harvennettua metsää Rokuantien itäpuolella kaava-alueen eteläosassa.



Kuva 15. Rokuan suppiin on muodostunut soita. Kuva kaava-alueen itäosasta. Taustalla rautatie.



Kuva 16. Loma-asutusta Rokuantien pohjoispuolella kaava-alueella.



Kuva 17. Loma-asutusta Rokuantien varressa.



Kuva 18. Rokuan virkistyskäyttöä on mm. sienestys.

6 Linnusto ja muu eläimistö

Hiekkaiset mäntykankaat ovat karua elinympäristöä, joten lintulajisto ja niiden tiheys on alhaisempi kuin rehevämmissä paikoilla. Karujen mäntykankaiden lajeja ovat harmaasieppo, metsäkivinen ja hömötiainen sekä Rokuan kansallispuiston tunnuksessa esiintyvä leppälintu (luontoon.fi). Kaava-alueen pesimälajistoa ei ole selvitetty. Lajitietokannan (laji.fi) havainnot kaava-alueelta tai sen lähiympäristöstä ovat västäräkki, hömötiainen, töyhtötiainen ja tervapääsky. Näistä hömötiainen ja tervapääsky ovat uhanalaisuudeltaan erittäin uhanalaisia (EN), töyhtötiainen vaarantunut (VU) ja västäräkki silmälläpidettävä (NT).

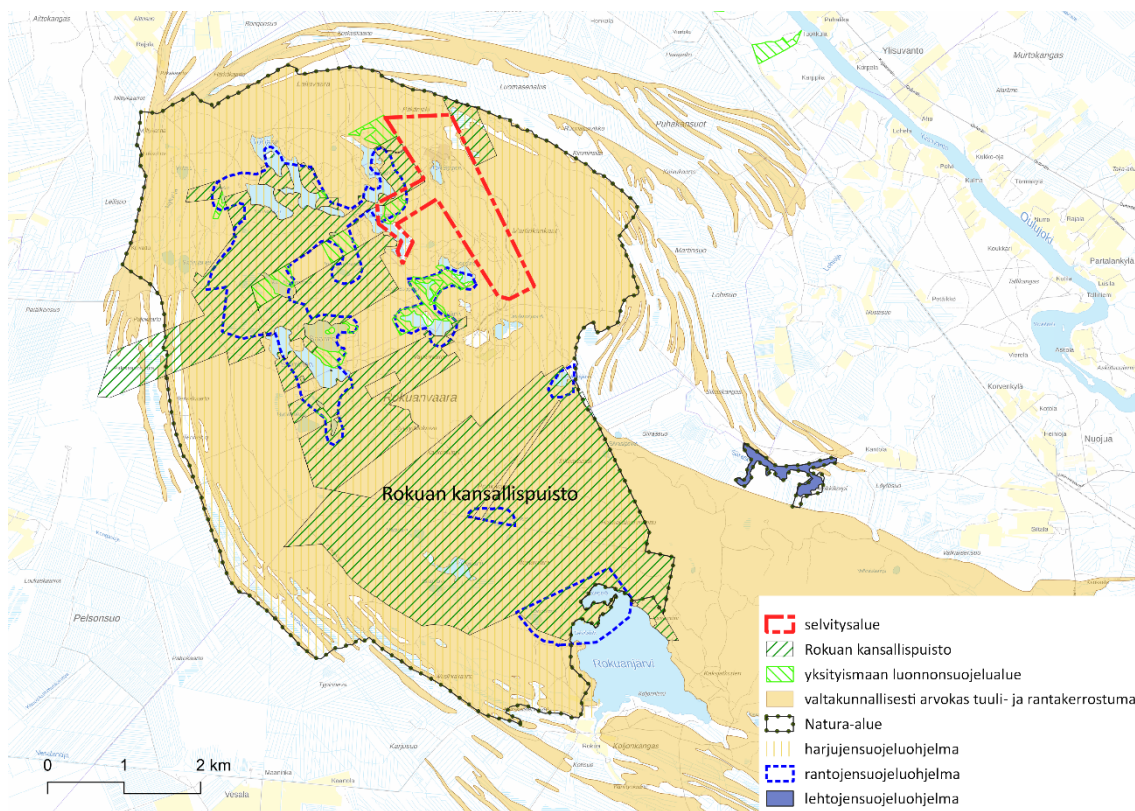


Kuva 19. Rokuan kansallispuiston tunnus on leppälintu.

Ympäristö on eläimistönsäkin puolesta vähälajista ja karuille kankaille tyypillistä. Nisäkkäistä näätä, kärppä, orava, jänis ja hirvi viihtyvät Rokuanvaaran karussa elinympäristössä. Myös metsäkauriin voi alueella tavata (Metsähallitus 2008). Rokuan paahdeympäristöissä esiintyy useita uhanalaisia tai harvinaisia paahdeympäristöjen selkärangattomia, joihin kuuluvat mm. ajuruohoa ravintokasvinaan käyttävät perhoslajit ja harvinaiset pistiäislajit (Metsähallitus 2008; luontoon.fi). Kaava-alueelta ei ole havaintoja paahdeympäristöjen lajeista Lajitietokannassa (laji.fi).

7 Suojelu- ym. alueet

Kaava-alue sijaitsee Rokuan Natura-alueella ja rajoittuu osin Rokuan kansallispuiston alueisiin. Kaava-alueella ja sen läheisyydessä on yksityismaan luonnonsuojelualueita. Rokua kuuluu harjijensuojeluohjelmaan ja kaava-alueen länsipuolella sijaitseva Lianjärvi rantojensuojeluohjelman alueeseen. Rokua kuuluu valtakunnallisesti arvokkaihin tuuli- ja rantakerrostumiin. Kaava-alueen sijainti suhteessa suojelu- ym. alueisiin on esitetty kuvassa 19 ja alueet on kuvattu tässä luvussa.



Kuva 20. Suojelualueet, suojeluohjelmien kohteet ja geologiset kohteet.

7.1 Rokuan kansallispuisto

Rokuan kansallispuisto on perustettu vuonna 1956, jolloin sen tarkoituksena oli säilyttää osa geomorfologisesti ainutlaatuisista harju- ja dyynimuodostumaa sekä suojella luonnontilaisia jäkäläkankaita. Alue on nykyisin maamme tärkein karukkokankaiden suojelualue. Rokuan alueen arvokkaimpia elinympäristöjä ovat vanhat luonnonmetsät ja harjumetsä-luontotyyppiin kuuluvat dyynien ja supprien etelärinteillä sijaitsevat paisterinteet, joilla esiintyy uhanalaista kasvi- ja hyönteislajistoa. Rokuan alueella on huomattava kulttuurihistoriallinen merkitys, koska sen kautta kulkee valtakunnallisesti merkittäväksi kulttuuriympäristöksi lukeutuva Keisarintie (Metsähallitus 2008). Kansallispuiston pinta-ala 9,9 km². Puisto on osa Rokuavaaran harjualuetta ja se on 42,4 km²:n laajuisen, Natura 2000 -ohjelmaan kuuluvan alueen ydinosa (luontoon.fi). Rokuan kansallispuiston alueita ulottuu osin kaava-alueelle sen länsiosassa. Kaava-alue rajoittuu koillisosastaan kansallispuiston alueeseen.

7.2 Luonnonsuojelualueet

Rokualla on useita yksityismaan luonnonsuojelualueita. Kansallispuistoon kuuluvalla alueella sijaitseva Kivi-Ahveroisen luonnonsuojelualue (YSA203386) sijaitsee osittain kaava-alueella Syväjärven rannalla. Edellisestä luoteeseen, kaava-alueen länsipuolella siihen rajoittuen, on Kanervakankaan luonnonsuojelualue (YSA248706).

7.3 Natura-alue

Kaava-alue sijaitsee kokonaisuudessaan Rokuan Natura-alueella. Rokuan Natura-alue (F11102608, SAC) on kooltaan 4231 ha. Natura-alueen kuvaus perustuu Natura-tietolomakkeeseen (SYKE, karttapalvelu Natura-alueet).

Pääosan Rokuan alueesta muodostaa geomorfologisesti ainutlaatuinen harju- ja dyynimuodostuma, jolla on runsaasti kirkasvetisiä suppalampia ja -soita. Alueen kasvilajiston yhdistelmä on ainutlaatuinen sisältäen monia eteläisiä lajeja. Kansallispuiston alueella on lähes luonnontilaisia karuja ja runsasjäkäläisiä mäntymetsiä. Rokualla harjuluonnon ominaispiirteet ovat kehittyneet poikkeuksellisen laajoiksi ja selviksi. Pintamaan muodostava hiekka on hyvin läpäisevää ja erityyppisiä niukkaravinteista, ja sillä elävät metsät edustavat karuimpia jäkälätyyppejä. Suppien ja dyynien avoimilla etelä- ja lounaisrinteillä tavattavat erikoiset paahdeympäristöt ovat Pohjanmaan oloissa hyvin poikkeuksellisia. Näissä paahdeympäristöissä kasvaa useita harvinaisia harjulajeja: esimerkiksi kangasajuruohoa, mäkikeltanoa, kalliokielloa ja kanervisaraa. Rokualta on löydetty myös useita uhanalaisia tai harvinaisia paahdeympäristöjen selkärangatonlajeja, mm. uhanalaisia ajuruohoa ravintokasvinaan käyttäviä perhosia.

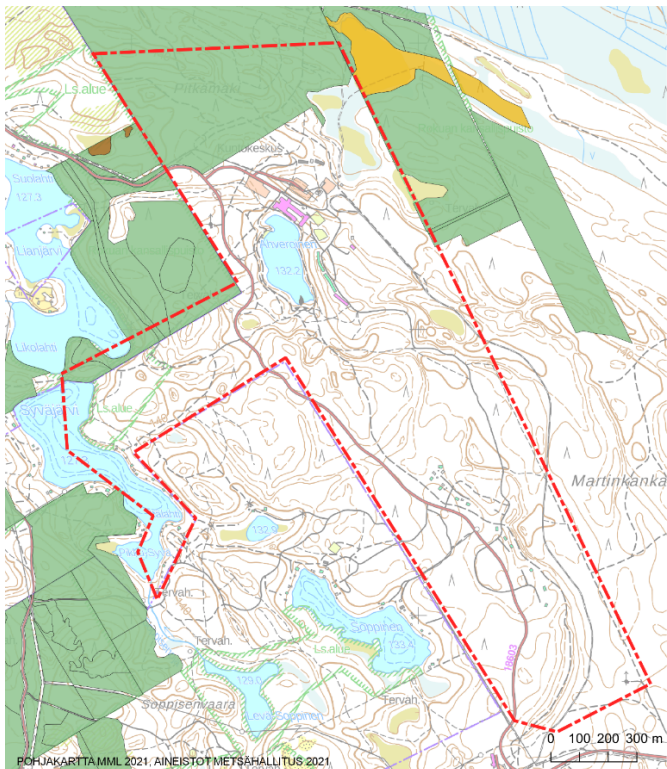
Rokuan alueella on noin 1860 -luvulla ollut laaja, voimakas metsäpalo, jonka vaikutus näkyy edelleenkin alueen metsissä. Rokuan kansallispuistossa Rokuanvaaran etelälaidalla on seudulla harvinaisia lähes luonnontilaisesti metsäpalon jälkeen kehittyneitä vanhoja mäntymetsiä, joissa on säilynyt keloja ja järeitä puuvanhuksia.





Rokua on merkittävä virkistysalue ja merkittävimpään lomakeskusten ympäristöt ovat osin kuluineita. Osin sopiva kulutus kuitenkin ylläpitää paahdelajistolle sopivia elinympäristöjä. Osa Rokuan alueen harjumetsistä on ollut aktiivisessa metsätalousoikeudessa ja ulkopuolisia alueita on ojitettu.

Natura-alueen suojelun perusteena olevat luontotyypit on esitetty taulukossa 1. Kaava-alueella luontotyypeistä esiintyy harjumetsää. Biotoopit Metsähallituksen tietokannasta (Valtion suojelualueiden biotoppikuviot) kaava-alueella on esitetty kuvassa 21.

Taulukko 1 Natura-alueen suojelun perusteena olevat luontotyypit ja niiden pinta-ala.

koodi	nimi	pinta-ala, ha
3110	Karut kirkasvetiset järvet	140
3150	Luontaisesti runsasravinteiset järvet	2
3160	Humuspitoiset järvet ja lammet	10
3260	Pikkujoet ja purot	1
6270	Runsaslajiset kuivat ja tuoreet niityt	0,05
7110	Keidassuot	14
7140	Vaihettumissuot ja rantasuot	100
7160	Lähteet ja lähdesuot	0,114
9010	Luonnonmetsät	440
9050	Lehdot	5
9060	Harjumetsät	3600
91D0	Puustoiset suot	50



-  kaava-alue
- Natura-luontotyypit
-  9060 - Harjumetsät
-  7110 - Keidassuot
-  7140 - Vaihettumissuot ja rantasuot

Kuva 21. Biotooppikuviot valtion mailla (Metsähallituksen aineistot). Kartalla näkyvissä Natura-luontotyypit.

7.4 Luonnonsuojeluohjelmien kohteet

Rokuan Natura-alue kuuluu Rokuan harjijensuojelualueeseen (HSO110109). Luoteisosan järvet kuuluvat Rokuan järvien rantojensuojelualueeseen (RSO110108).

7.4 Valtakunnallisesti arvokas tuuli- ja rantakerrostuma

Valtakunnallisesti arvokas tuuli- ja rantakerrostuma Rokua (TUU-12-077) on pinta-alaltaan 8102,1 ha ja se sijaitsee Muhoksen, Utajärven ja Vaalan kuntien alueella. Alue on luokiteltu arvoluokkaan I. Rokuan alue on suuren harjulaajentuman ja erittäin hyvin kehittyneiden tuuli- ja rantakerrostumien muodostama huomattavan laaja muodostumakokonaisuus (Valtakunnallisesti arvokkaat tuuli- ja rantakerrostumat).

7.5 Geopark

Rokuan alue kuuluu Unescon Geopark -verkostoon. Geopark on ainutlaatuisten geologisten kohteiden eli ”geopuistojen” kansainvälinen verkosto. Se on tarkoitettu jakamaan kokemuksia ja parhaita käytäntöjä luonnontieteiden opetuksesta, geologisen perinnön suojelusta, geoturismista ja kestävästä kehityksestä. Geopark-verkostoon kuuluu 169 kohdetta, joista kolme sijaitsee Suomessa. Rokuan lisäksi muut Suomen kohteet ovat Lauhanvuori-Hämeen kangas ja Saimaa Geopark.

8 Kaava-alueen luonto- ja maisema-arvot

Kaava-alueen arvokkaat luontokohteet ja lajiesiintymät on esitetty liitteen 1 kartalla. Kaava-alue kokonaisuudessaan sijaitsee Natura-alueella, harjijensuojeluohjelman alueella ja valtakunnallisesti arvokkaan tuuli- ja rantakerrostuman alueella (ks. kuva 19). Liitteen 1 kartalla on esitetty lähimmät Rokuan kansallispuistoon kuuluvat alueet ja luonnonsuojelualueet.

8.1. Arvokkaat luontokohteet

Arvokkaina luontokohteina kaava-alueelta on liitteen 1 karttaan rajattu luonnontilaiset suot, jotka ovat maaston painanteisiin muodostuneita avosoita. Suotyyppi on lähinnä lyhytkorsinevaa. Kaava-alueen koillisnurkan suot jatkuvat kaava-alueen ulkopuolella kansallispuiston puolelle. Kansallispuiston alueella suo edustaa Natura-luontotyyppiä keidassuot (liite 2). Pohjoisimman suon reunoilla on puustoista rämettä. Muut suot ovat suppien pohjalle syntyneitä selkeärajaisia pienialaisia avosoita. Paikallisiin suoyhdistymiin kuuluvien suppasoiden uhanalaisuutta ei ole arvioitu (Kontula ja Raunio 2018). Suppasuot ovat pienialaisuutensa vuoksi usein säilyneet oijittamattomina.

Kaava-alueen metsät edustavat Natura-luontotyyppiä harjumetsät. Järvet kuuluvat luontotyyppiin humuspitoiset järvet ja lammet. Luontotyyppit on esitetty kuvassa 24 kappaleessa 7.3.

8.2 Huomionarvoiset lajit

Ahveroisesta on havainto jättisukeltajasta, joka on luontodirektiivin liitteen IV laji. Se on koko maassa rauhoitettu, mutta ei ole uhanalainen. Jättisukeltaja on vedessä elävä sukeltajakuoriainen, jota esiintyy lähes koko maassa. Se elää melko kirkasvetisissä järvissä (SYKE).

Kaava-alueella Kivi-Ahveroisen luonnonsuojelualueella esiintyy harjuajuruohoa, joka on uhanalaisuudeltaan silmälläpidettävä (NT) laji. Se on harjumetsien paahdealueiden laji ja on monen harvinaisen hyönteisen ravintokasvi.

Maastokäynnin havaintoja huomionarvoisista lajeista olivat keltakurjenmiekka kaava-alueen ulkopuolella Lianjärven rannalla ja kangasmäntykukka kaava-alueen lounaispuolella. Keltakurjenmiekka on rauhoitettu Pohjois-Pohjanmaan, Kainuun ja Lapin maakunnissa. Se on kosteiden paikkojen kasvi, jota esiintyy yleisesti Etelä- ja Keski-Suomessa järvien, jokien, ojen ja purojen varsilla. Mäntykukka on alueella harvinainen, sen levinneisyys on eteläinen. Mäntykukka on nimensä mukaisesti mäntykankaiden kasvi. Se on lehtivihreätön loiskasvi. Kumpikaan em. lajeista ei ole uhanalainen.



Kuva 22. Kangasmäntykukka on lehtivihreätön loiskasvi.

8.3 Maisemallisesti huomioitavat kohteet

Kaava-alue sijaitsee Pohjois-Pohjanmaan valtakunnallisesti ja maakunnallisesti arvokkaiden maisema-alueiden päivitys- ja täydennysinventoinnin (Pohjois-Pohjanmaan liitto 2015) mukaisella valtakunnallisesti arvokkaalla maisema-alueella Rokuanvaara ja maakunnallisesti arvokkaaksi maisema-alueeksi rajatulla Ahmas-Rokuan maisema-alueella (Pohjois-Pohjanmaan liitto 1997).

Liitteen 1 karttaan on rajattu merkinnällä ”maisemallinen rinne” lähimaisemassa erottuvat dyyni- ja rantavallimuodostumat alueen korkokuvan ja maastokäynnin perusteella. Muodostumat ovat melko korkeitakin harjanteita ja rinteitä.

9 Yhteenveto ja suositukset

Rokua on kokonaisuutena valtakunnallisesti ainutlaatuinen harju-, dyyni- ja rantavallialue, jonka kokonaisvaltainen säilyminen mahdollisimman luonnontilaisena tulisi turvata (Valtakunnallisesti arvokkaat tuuli- ja rantakerrostumat, Rokua). Rokuan kansallispuiston perustamisen tarkoituksena oli säilyttää osa Rokuanvaaran ainutlaatuisesta harju- ja dyynimuodostumasta ja suojella luonnontilaista jäkälikköä sekä erikoista kasvilajistoa. Rokuan kansallispuiston ja valtion omistamien Natura-alueiden hoito- ja käyttösuunnitelmassa (Metsähallitus 2008) todetaan, että samat päämäärät ovat edelleen keskeisimmällä sijalla Rokuan alueen hoidon suunnittelussa. Niiden lisäksi pyritään suojelemaan alueella esiintyviä uhanalaisia kasvi-, lintu- ja hyönteislajeja ja luontotyyppisiä sekä suojelemaan alueen herkkää luontoa kulumiselta. Tässä keinona on mm. virkistyskäytön ohjaaminen kulutusta paremmin kestäville alueille. Rokuanvaaran harjualue on merkittävä virkistys- ja matkailukohde.

Kaava-alue sijaitsee valtakunnallisesti arvokkaaksi ehdotetulla ja maakunnallisesti arvokkaaksi maisema-alueeksi rajatulla alueella, Natura-alueella ja harjajensuojeluohjelman alueella. Rokua on luokan 1E pohjavesialue ja valtakunnallisesti merkittävä tuuli- ja rantakerrostuma. Kaava-alue rajoittuu osin Rokuan kansallispuiston alueisiin ja kaava-alueella ja sen läheisyydessä on yksityismaan luonnonsuojelualueita. Näiden em. arvojen lisäksi kaava-alueelta kartoitettiin maastokäynnin ja olemassa olevan tiedon perusteella luonnonympäristön arvokohteet ja maiseman kannalta huomioitavat kohteet, jotka on esitetty liitteessä 1. Rokuan alueen luonto- ja maisema-arvot tulee huomioida maankäyttöä suunniteltaessa. Rakentamista suunniteltaessa tulee huomioida maiseman erityispiirteet. Rakennusten sijoittelussa ja tielinjauksissa tulee välttää huomattavia maaleikkauksia ja pengerryksiä.

Rokuan asemakaavoitukseen liittyen tullaan laatimaan erillinen luonnonsuojelulain 65 § mukainen Natura-arviointi.

10 Lähteet

Birdlife, 2019. Tärkeät lintualueet. <https://www.birdlife.fi/suojelu/alueet/> (luettu 16.9.2021)

Hyvärinen, E., Juslén, A., Kemppainen, E., Uddström, A ja Liukko, U.-M. Suomen lajien uhanalaisuus – Punainen kirja 2019. Ympäristöministeriö & Suomen ympäristökeskus. 703 s.

Kainuun liitto, Kainuun maakuntakaava 2020. Osoitteessa: <https://kainuunliitto.fi/kaavoitus-ja-liikenne/voimassa-olevat-kaavat/kainuun-maakuntakaava-2020/> (luettu 12.9.2021)

Luonnonsuojelulaki 20.12.1996/1096

<https://www.finlex.fi/fi/laki/ajantasa/1996/19961096> (luettu 16.9.2021)

Luontoon.fi, Rokuan kansallispuisto. Osoitteessa:

<https://www.luontoon.fi/rokua> (luettu 15.9.2021)

Metsähallitus 2008. Rokuan kansallispuiston ja valtion omistamien Natura-alueiden hoito- ja käyttösuunnitelma.

Metsähallitus, Rokuan luontorastit. Kansallispuiston kätköissä. Osoitteessa: <https://julkaisut.metsa.fi/assets/pdf/lp/Muut/kpuistonkatkoissa.pdf>

Metsälaki 12.12.1996/1093

<https://www.finlex.fi/fi/laki/ajantasa/1996/19961093> (luettu 21.4.2021)

Museovirasto, Kulttuuriympäristön palveluikkuna. [Museovirasto \(museoverkko.fi\)](https://museoverkko.fi) (15.9.2021)

Kersalo, J. ja Pirinen, P. 2009. Suomen maakuntien ilmasto. Ilmatieteen laitos.

Kontula, T. ja Raunio, A. (toim.) 2018: Suomen luontotyyppien uhanalaisuus. Suomen ympäristö 5/2018. Osat I ja II. Suomen ympäristökeskus ja Ympäristöministeriö, Helsinki.

Paikkatietoikkuna.fi, Maanmittauslaitoksen karttapalvelu. Osoitteessa [kartta.paikkatietoikkuna.fi](https://paikkatietoikkuna.fi) (luettu syyskuu 2021)

Pohjois-Pohjanmaan liitto. 2015. Arvokkaat maisema-alueen Pohjois-Pohjanmaalla. Pohjois-Pohjanmaan valtakunnallisesti ja maakunnallisesti arvokkaiden maisema-alueiden päivitys- ja täydennysinventointi 2013–2015.

SYKE. Luontodirektiivin lajiesittelyt, jättisukeltaja. <https://www.ymparisto.fi/download/no-name/%7B16E69897-5001-4485-BA23-0400AC2C360E%7D/38090>

[SYKE, karttapalvelu, Natura-alueet](https://syke.maps.arcgis.com/apps/webappviewer/index.html?id=831ac3d0ac444b78baf0eb1b68076e1a). Osoitteessa:

<https://syke.maps.arcgis.com/apps/webappviewer/index.html?id=831ac3d0ac444b78baf0eb1b68076e1a> (luettu 16.9.2021)

Söderman, T. 2003: Luontoselvitykset ja luontovaikutusten arviointi - kaavoituksessa, YVA-menettelyssä ja Natura-arvioinnissa. Ympäristöopas 109. Suomen Ympäristökeskus. Luonto ja luonnonvarat. 196 s.

Valtakunnallisesti arvokkaat maisema-alueet, Pohjois-Pohjanmaa. VAMA 2021. Ympäristöministeriö ja Suomen ympäristökeskus.

Valtakunnallisesti arvokkaat tuuli- ja rantakerrostumat, Rokua. Osoitteessa:

<http://www.d3.ymparisto.fi/d3/Tuura/pdf/TUU-12-077.pdf>

Vanhat kartat. Osoitteessa: vanhatkartat.fi

Vesikartta.fi Osoitteessa: https://paikkatieto.ymparisto.fi/vesikarttaviewers/Html5Viewer_4_14_2/Index.html?configBase=https://paikkatieto.ymparisto.fi/Geocortex/Essentials/REST/sites/VesikarttaKansa/viewers/VesikarttaHTML525/virtualdirectory/Resources/Config/Default&locale=fi-FI (luettu 12.9.2021)

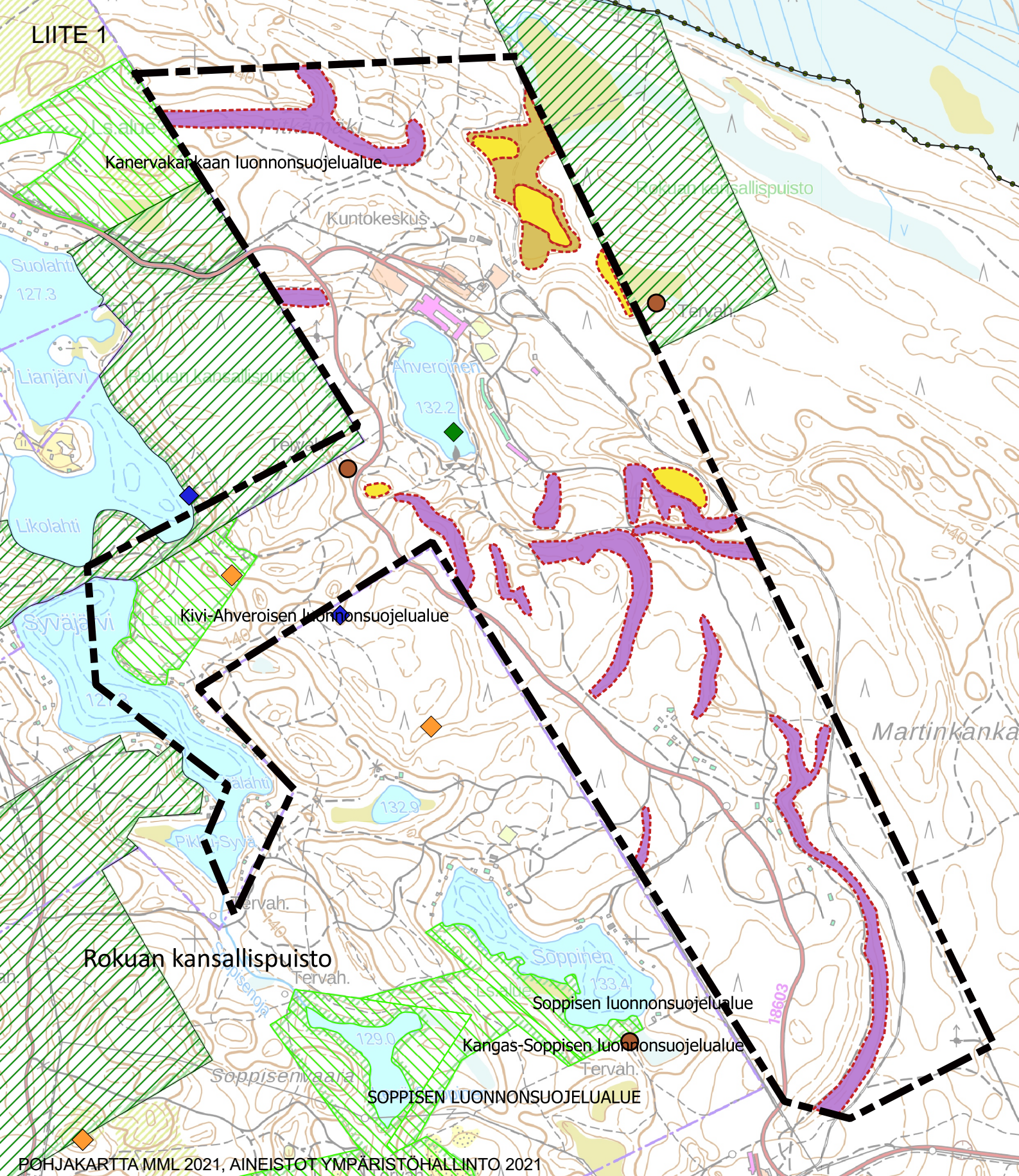
Vesilaki 27.5.2011/587

<https://www.finlex.fi/fi/laki/ajantasa/2011/20110587>

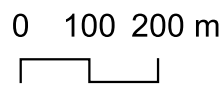
Ympäristökarttapalvelu Karpalo 2.1

<https://wwwp2.ymparisto.fi/Karpalo/SilverlightViewer.aspx> (luettu 16.9.2021)

Ympäristöministeriö, 1993. Maisemanhoito. Maisema-alue työryhmän mietintö I. Ympäristöministeriö, ympäristönsuojeluosasto, mietintö 66/1992, Helsinki, 1993











POHJAKARTTA MML 2021, AINEISTOT YMPÄRISTÖHALLINTO 2021



ROKUAN ASEMAKAAVAN PÄIVITYS

LUONTO- JA MAISEMASELVITYS

- | | | | |
|--|---------------------|---|------------------------------------|
|  | kaava-alue |  | luontodirektiivin liitteen IV laji |
|  | avosuo |  | silmälläpidettävä (NT) laji |
|  | räme |  | huomionarvoinen kasvilaji |
|  | maisemallinen rinne |  | tervahauta |

20.9.2021